

# „NAPUŠTENI“ LOKALITET MIRI U KAŠTELANSKOM POLJU

<https://doi.org/10.17234/9789533791807.14>

IZVORNI ZNANSTVENI ČLANAK

Polazeći od lokaliteta Miri (položaj Kuline) u Kaštelanskom polju, u radu se nastoji upozoriti na višeslojne lokalitete izvangradskih prostora Dalmacije na kojima su zabilježeni nalazi iz šireg razdoblja od antike do ranog srednjeg vijeka, a koji, ipak, nisu zastupljeniji u relevantnim modernim i suvremenim pregledima rimske, a tako i specifično ranokršćanske ili ranosrednjovjekovne arhitekture. Riječ je o lokalitetima koji bi, nasuprot takvom pristupu, prema mišljenju autorice, u ukupnosti strukturnih i funkcionalnih promjena mogli značajno doprinijeti naprecima prevladavajućih teorijskih postavki o etapama preobrazbi izvangradskih imanja (*villae*), a tako i širenju saznanja o genezi i tipologiji crkvene arhitekture. U tom smislu, istaknuta je kao dominantna novoustanovljena kasnoantička faza zdanja u Mirima, na koju ukazuju podaci iz objavljenih izvješća te neobjavljenih bilješki i prateće dokumentacije s prvih i jedinih arheoloških istraživanja lokaliteta (1895. – 1897.). Upozorava se na posebne odlike zdanja koje se prepoznaju u tehnikama gradnje i opremanju gospodarskih prostorija, a koje se razmatraju u kontekstu graditeljskih napredaka svojstvenih razdoblju od 4. i 4./5. stoljeća. Naslućuje se i posebno uređenje reprezentativnog upravnog sklopa s apsidalnom dvoranom, uz koju (ili u kojoj) je mogao biti uređen prostor namijenjen kršćanskoj liturgiji – kućna kapela (*sacrarium, templum, oratorium*). Otvara se i mogućnost da je brigu o zemljištu i zdanju u Mirima u 5. stoljeću vodila organizirana kršćanska zajednica, ne nužno monaška. Nastavno, upozorava se na nužnost novih istraživanja sklopa u Mirima, a tako i obuhvatnijih istraživanja vlasničkih odnosa i strukture stanovnika imanja na prostoru Velog polja (povijesnog Podmorja) u dugom razdoblju od antike do ranog srednjeg vijeka, ujedno razdoblju tijekom kojeg je postupnim, ali promišljenim adaptacijama, rimski ladanjski (i gospodarski) sklop u Mirima i mogao zadobiti odlike jednog ranosrednjovjekovnog palatiuma, kako je ranije istaknuto.

**Ključne riječi:** *Dalmacija, Kaštelansko polje, lokalitet Miri, kasnoantička rezidencijalna arhitektura, rano kršćanstvo, rane kršćanske kapele, transformacije rimskih vila*

Među brojnim lokalitetima suburbija kolonije Salone, ovim ćemo prilogom posebno mjesto uvrstili u skupinu „napuštenih“, pritom misleći na višeslojne lokalitete koji su nakon prvih otkrića ili objava<sup>2</sup> uglavnom ispušteni iz kasnijih rasprava o povijesnom razvoju Dalmacije ranijih razdoblja. U velikom broju slučajeva, njihova su istraživanja provedena još krajem 19. stoljeća ili u

<sup>1</sup> Lokalitet je smješten u podnožju Opora, na oko 3 km udaljenosti od obale, na k.č. 289, općine Kaštel Novi. Dijelom se proteže i na susjedne čestice: k.č. 275, istočno, k.č. 290 južno i k.č. 291 zapadno.

<sup>2</sup> Podatke o Mirima objavio je već Ivan Lučić, opisujući ruševine s visokim zidom, po kojem se mjesto nazivalo „Na zidu“, te komad velikog, bijelog mramornog stupa zabijenog u zemlju, a na zemljištu samostana sv. Petra koji se naziva Klobučac, Klobučić ili Bojišće (prema: Lučić 1979, str. 112). Crkvu, kao prastaru, spominje i Pavao Andreis (1977, str. 351).

<sup>3</sup> Što se prije svega odnosi na istraživanja koja je od 1894./1895. g. na prostoru Kaštelanskog polja i okolice Solina provodilo društvo Bihać, te uz njega, od 10-ih godina 20. stoljeća, Konzervatorski ured za Dalmaciju sa sjedištem u Splitu, najprije pod ravnanjem don Frane Bulića, a zatim Ljube Karamana (v. dalje), te od 1922. i na istraživanja pod vodstvom Ejnara Dyggvea (Kovačić – Haslund Hansen 2015). Ukupnu arhivsku građu iz tog vremena još predstoji



Sl. 1 (a) Zračni snimak Kaštelanskog polja s prikazom današnjih katastarskih čestica 289, 290, 291, 275, istraženih u razdoblju 1895. – 1897. (<https://geoportal.dgu.hr/>) te (b) prikaz Mira na katastru iz 1831. (Izvor: Habsburg Empire - Cadastral maps (XIX. century), <https://maps.arcnum.com>)

međuratnom razdoblju<sup>3</sup>, kada nalazi svakako nisu bili bilježeni, interpretirani i valorizirani prema danas vrijedećim znanstvenim metodama. Manjak objavljenih podataka, kao i činjenica da su terenska istraživanja tada često vodili arheolozi-amateri, uz sumnju da su arheološki slojevi za njima ostali nedovoljno dobro dokumentirani, pa i devastirani<sup>4</sup>, opravdali bi suzdržanost moderne i suvremene znanosti u njihovoj reviziji ili daljnjoj obradi. Ipak, uočavamo kako skupinu „napuštenih“ predvode lokaliteti čiji su temelj razvoja bila zdanja rimskih imanja (*villae*), a na kojima nisu ustanovljene uobičajenije strukturne i funkcionalne promjene iz ranokršćanskog i/ili (rano) srednjovjekovnog razdoblja – pritom, očekivano, kroz izgradnju crkvenih građevina.<sup>5</sup> Štoviše, često su izostali ostaci arhitektonskih cjelina koje bi na temelju prostorne dispozicije i drugih

---

objediniti i detaljnije obraditi, uz identifikaciju pokretnih nalaza na koje se odnose zapisi istraživača, što bi tek moglo dati potpuniji uvid u tada primijenjene metode istraživanja. Do danas uvelike i nesređena, dokumentacija društva Bihać pohranjena je u više arhiva (Arhiv Društva Bihać i Arhiv Luke Jelića, Arheološkog muzeja u Splitu (dalje: AMS); Arhiv Bihać, Muzeja hrvatskih arheoloških spomenika u Splitu (dalje: MHAS); Arhiv Konzervatorskog odjela u Splitu (dalje: KOST)). O prijenosu građe iz AMS-a u MHAS 50-ih godina 20. stoljeća, gubitku podataka o pokretnim nalazima v.: Duplančić 1992, str. 89–90, bilj. 10–12; Piteša 2007, str. 107–108, bilj. 2 (s ranijim relevantnim radovima, prije svega Stjepana Gunjače). U arhivu KOST pohranjene su bilješke Ljube Karamana o pojedinim danas manje poznatim lokalitetima, a među njima i pisma koja je primao o slučajnim nalazima u Kaštelanskom i Solinskom polju. U istom arhivu nalazi se i dokumentacija istraživanja Ejnara Dyggvea, a koja se u kopijama čuva i u arhivu Ministarstva kulture i medija u Zagrebu.

<sup>4</sup> U ime Društva, istraživanja je često vodio Pavao Ergovac, trgovac (lokaliteti Miri, Gostinjš, Stombrate-Bijaći. O djelatnosti Ergovca v. i: Bralić 2019, str. 313–317), a zatim i pravnik Pavle Perat (Stombrate-Bijaći), dok su don Frane Bulić i Luka Jelić rijetko boravili na terenu. Uvid u metode istraživanja te pojedine probleme s nadzorom ili radnicima uposlenima na terenu, a gdje saznajemo i za povremene devastacije, čak i sklopa u Mirima, daju objavljeni dnevnički Bihaća s istraživanja Stombrata, zapravo pisma upućena Buliću (Gjurašin 1999, osobito str. 28). Ipak, za potpunu ocjenu tadašnjeg pristupa istraživanjima u Mirima v. dalje.

<sup>5</sup> Istaknut ćemo lokalitete Gostinjš i Majdan (Ergovac 1896; Karaman 1936), s ostacima rimskih kupaonica s instalacijama, u oba slučaja moguće kao dijela većih zdanja, pri čemu se na Majdanu pokazuju značajne faze ranokršćanskog i srednjovjekovnog razdoblja. Nakon prvih iskopavanja lokaliteti nisu istraživani, nalazi nisu objavljeni (za ranokršćansku kamenu plastiku Majdana nalazimo podatak da je i izgubljena: Migotti 1991, str. 112), dok su ostaci arhitekture zatrpani. Velik je broj lokaliteta ostao tek zabilježen, među njima i oni za koje se već na temelju slučajnih nalaza može pretpostaviti da su duže opstajali (v. ovdje bilj. 103).

formalnih karakteristika bilo moguće jasnije definirati u okviru kršćanske sakralne arhitekture.<sup>6</sup> Utoliko u mnogome i danas predstavljaju svojevrsni *unicum*, čineći posebnu skupinu, naoko tipološki neujednačenu, a na koju svakako nije moguće primijeniti ustaljenu periodizaciju za procese preobrazbi izvangradskog pejzaža Dalmacije u dugom razdoblju od antike do srednjeg vijeka.<sup>7</sup>

Posebnosti lokaliteta Miri prepoznate su već za arheoloških istraživanja 90-ih godina 19. stoljeća. No upravo su one uvjetovale nedoumice prvih istraživača o kronologiji njegova razvoja i primarnoj namjeni.<sup>8</sup> Do razdoblja Drugog svjetskog rata više je pažnje bilo usmjereno na kritike interpretacija prethodnika, pritom bez adekvatne rasprave, a manje na daljnje istraživanje lokaliteta i izučavanje njegovih specifičnih odlika.<sup>9</sup> Tako su Miri sve do danas ostali tek liminalno ili usputno prisutni u literaturi.<sup>10</sup> Takav je pristup sasvim sigurno utjecao na njegovu zaštitu, posljedično dovodeći do propadanja, a dijelom i gotovo potpunog fizičkog „nestajanja“ nekoć istraženih i vidljivih građevnih struktura u pejzažu Kaštelanskog polja (sl. 2 i 3). Upravo radi poticanja njegove adekvatne valorizacije i očuvanja, a tako i mogućih revizijskih istraživanja, ovdje ćemo se u prvom redu posvetiti baš tim *posebnostima* te ih istaknuti u kontekstu novih saznanja dobivenih uznapredovalim istraživanjima fenomena *razvoja i transformacija rimskih vila* na širim prostorima Europe i Mediterana.<sup>11</sup> S napretkom tih istraživanja, otvorit ćemo raspravu kako je baš u slučaju Mira moguće raspravljati o ubikaciji rezidencijalnog zdanja jedinstvenoga tipa, s dominantnom fazom iz razdoblja kasne antike, u kojem su na specifičan način bile objedinjene gospodarska, stambena, upravna, a moguće i kršćanska sakralna funkcija. Postavit ćemo i početnu hipotezu kako je izgradnja toga zdanja mogla biti provedena najranije od 4. ili 4./5. stoljeća, i to kroz cjelovito osmišljeni projekt adaptacija i pregradnji već postojećeg sklopa. Pritom uočavamo kako je

<sup>6</sup> Takav slučaj predstavlja spomenuti Majdan, gdje nisu pronađeni ostaci ranokršćanske crkve uobičajenog plana te se ona smješta unutar prostorije kupališta, i to prvenstveno zbog apsidalnog zaključenja dijela prostorije (Migotti 1991, str. 112; Migotti 1992, str. 119). Uvrstit ćemo i lokalitet Sudanel/Sudanil (Trogirsko polje), gdje je u sklopu mogućeg rimskog stambeno-gospodarskog zdanja stajala građevina centralnog plana (pretpostavljena memorija, crkva sv. Danijela), u vrlo specifičnoj formi eksedre. Danas joj je, međutim, teško ustanoviti primarne faze i funkciju, jer je porušena te nam na temelju starije literature i rijetko očuvane arhivske građe preostaje tek uvjetno prosuđivati o svim etapama stilsko-kronološkog razvoja (Fisković 1957, str. 213; Marasović 2011, str. 105–107. V. cjelovitu literaturu i dokumentaciju iz arhiva Dyggve u: Zeman 2014a, Kat. I-3.2). Nasuprot takvim primjerima stajali bi kapitalni lokaliteti za hrvatsku arheologiju i povijest, prvenstveno Stombrata-Bijaći i Rižinice, koji su ipak tek selektivno istraženi, zbog čega danas ne raspolažemo s dovoljno podataka o slijedu i tipologiji kasnijih adaptacija i pregradnji te su izostala jasna tipološka i kronološka određenja ranokršćanskih crkva. Po tom pitanju v. raspravu u Zeman 2014a, str. 76–79 i dalje, koja nadopunjuje, za razdoblje ranog srednjeg vijeka relevantne rasprave Rapanića (1996) i Jurkovića (2012).

<sup>7</sup> Čiji bi ustaljeni slijed, određen literaturom, bio: rimske vile 1. ili 2. st., ranokršćanske crkve i ukopi 5. – 6. ili 6. st., ranosrednjovjekovne crkve i groblja 8. – 9. ili 9. st. te sloj razdoblja rane romanike, od kraja 10. i početka 11. st. Radovi iz kojih bi navedena periodizacija mogla biti iščitana su brojni te ovdje stoga donosimo obuhvatnije preglede topografije višeslojnih lokaliteta izvangradskih prostora Dalmacije (Migotti 1991; Chevalier 1995; Milošević 1998; Marasović 2011).

<sup>8</sup> V. izvješća i razlike u interpretacijama istraživača kroz tri godine istraživanja donesene u zasebnom izdanju Bihaća (1895.) i *Vjesniku hrvatskog arheološkog društva* (1895.; 1897.; 1898.), a koja se detaljnije iznose dalje u tekstu.

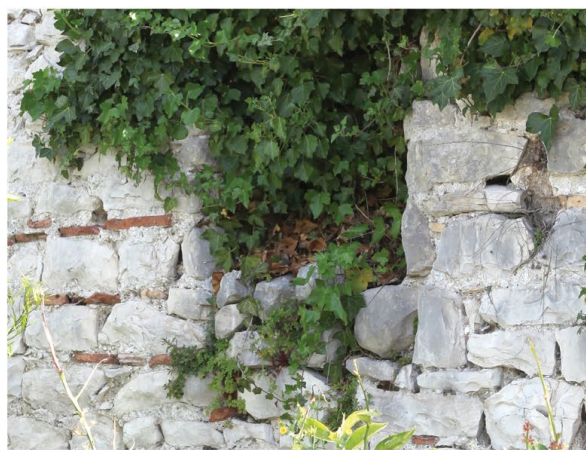
<sup>9</sup> Karaman 1930, str. 169; Grgin 1933, str. 114. Za pisma i bilješke Ljube Karamana, dalje bilj. 32.

<sup>10</sup> Uz izuzetak djela Ostojića (1964, str. 277–280), Miri se uglavnom tek spominju, uz osnovne informacije o položaju, istraživanjima i pretpostavljenom kronologiji: Babić 1991, str. 51–52; Migotti 1991, str. 85–86; 1992, str. 119 i dr.; Škegro 1999, str. 182; V. i: Bilich, 1994; Omašić 2001, str. 19, 21, 120–131 i dr.; Begović – Schrunck 2002, str. 120; Šuta 2007, str. 293 i 2011, str. 28.

<sup>11</sup> Literatura je brojna, a obuhvaćala bi radove Frankovicha i Hodgesa, Ortaliya, Brogiola, Ripoll, Arcea, Chavarrija Arnau, Lewit, Volpea, Christieja, Bowes i dr. (njezin pregled daje Zeman u: 2014a. Za novije postavke v. Dodd 2021a i 2021b).



Sl. 2 Fotografije sklopa lokaliteta Miri s kraja 19. stoljeća: pogled s istoka prema zapadu (Arhiv KOST, inv. br. 1003) i pogled sa sjeverozapada (Arhiv KOST, inv. br. 1002); Fotografije sklopa lokaliteta Miri iz sredine 20. stoljeća (Arhiv KOST, kontakt kopije)



Sl. 3 Sklop lokaliteta Miri, stanje 2015. godine: istočni zid sklopa i ostaci jugozapadnog ugla; detalj strukture istočnog zida s pojasevima kamena i opeke i detalj ispune zida (jugozapadni ugao) (Foto: M. Zeman)

nakana bila unaprijediti *postojeće/starije*, dok nam uočene težnje k monumentalizaciji *naslijeđenog* (građevina i imanja) govore o želji za isticanjem statusa i uloge korisnika (posredstvom njih i vlasnika) u gospodarenju prostorom.

Za ovdje započetu raspravu važno je istaknuti kako se naslućuje da je svoje osnovne odlike i funkciju (uz određene modifikacije) ta rezidencija zadržala i u kasnijim stoljećima, uz snažne indicije da je i vlasništvo nad imanjem ostalo u domeni viših društvenih slojeva. Stoga, primjeri poput Mira postaju važni za svako daljnje istraživanje procesa kreiranja i preobrazbi specifične kulture stanovanja izvan urbanih sredina, a koju za razdoblja antike ili novoga vijeka ustaljeno nazivamo *ladanjska kultura*. No Miri i njima bliski lokaliteti potencijalno pokazuju kako ta kultura na prostoru Dalmacije nije „odumrla“ u razdobljima nakon *rimskih vila*, a prije *renesansnih ljetnikovaca*, što je tema koja uopće nije razmatrana (ili, nije mogla biti razmatrana) u historiografiji. S druge strane, lokaliteti poput Mira postaju važna „karika“ u izučavanju geneze crkvene arhitekture i njezinih tipoloških inačica, gdje svakako treba proširiti raspravu o pojavi ranih kršćanskih „kućnih“ kapela (*templa, sacraria*)<sup>12</sup> u pejzažu suburbija Salone i prostora Dalmacije, a koje su mogle i duže opstajati te preuzeti ulogu svojevršnih *oratoria villaria*<sup>13</sup>, prije nego središta kršćanske zajednice za šira prostorna područja.

Svoja razmatranja temeljit ćemo, prije svega, na davno objavljenim izvješćima s istraživanja lokaliteta, koja je u razdoblju od 1895. do 1897. godine provodilo društvo Bihać. Izvješća su na mjestima vrlo detaljna, a bila su i redovito objavljivana. Potpisuju ih don Frane Bulić, don Luka Jelić i Ćiril Metod Iveković, a prate ih objave izvadaka iz dnevnika iskopavanja Pavla Ergovca.<sup>14</sup> U Arhivu Luke Jelića, u Arheološkom muzeju u Splitu, te u arhivu splitskog Konzervatorskog odjela, sačuvani su i manje poznati, cjeloviti planovi lokaliteta, crteži, skice i fotografije pojedinih pokretnih nalaza, kao i rukom pisane bilješke Luke Jelića i Pavla Ergovca (sl. 4).<sup>15</sup> Sveukupna građa dovoljno je opsežna da bi pružila nova saznanja jednako o tada primijenjenim metodama istraživanja, kao i o vrijedećim znanstvenim postavkama na koje su se oslanjali istraživači u interpretaciji nalaza. Štoviše, analizirajući izvješća te uz njih neobjavljene bilješke, planove lokaliteta i idejne rekonstrukcije, nameće se zaključak kako su se navodili nastojanjima za sistematskim, sukcesivnim iskopavanjima, što je moguće preciznije bilježeći ne samo očuvane i iskopane strukture *in situ* već i mjesta pronalaska pojedinih pokretnih nalaza. Stoga, umjesto da ih *a priori* ocijenimo nedovoljno vjerodostojnima ili stručnima prema današnjim kriterijima, pokazat ćemo kako nude čitav opseg vrlo egzaktnih podataka<sup>16</sup>, koji tek danas mogu postati relevantni.

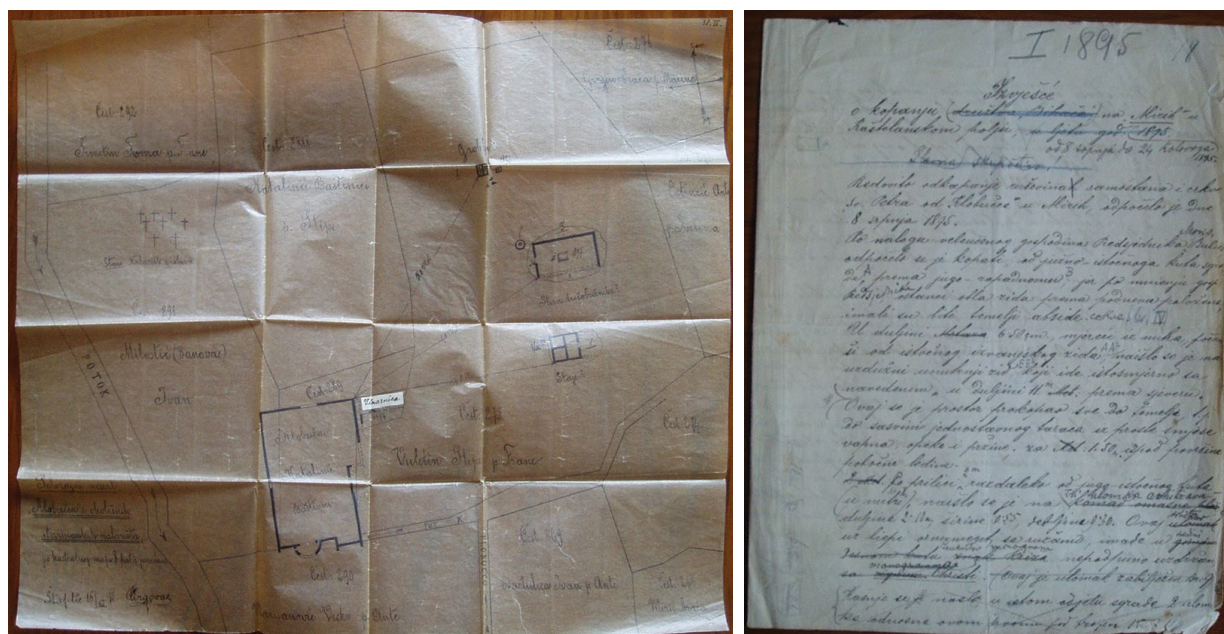
<sup>12</sup> Nazivi *templum* ili *sacrarium* u izvorima se koriste u opisima najranijih kršćanskih molitvenih i liturgijskih prostora, uređenih u stambenom sklopu, te ih nalazimo u djelima Auzonija iz Bordeauxa (*Ephemeris* II, 7) i Sidonija Apolinara (*Carm.* XXII, 262 i dalje; *Epist.* VIII, IX). O molitvenom prostoru Melanije Mlađe, u Rimu, uređenom u sklopu spaonice v: Coon 1997, str. 206. Raspravu o ranim kapelama i izvorima v. u: Zeman 2014a, str. 229–234 te radovima Bowes 2005., str. 188–210 i 2008.; Vallance Mackie 2003, str. 61–68; Chavarria Arnau 2010, 639–662.

<sup>13</sup> *Oratorium villarium* sintagma je kojom su, prema izvorima, označavani uređeni liturgijski prostori na imanjima, koji su uz vlasnika, prije svega bili namijenjen stanovnicima imanja. Upravo stoga, uz pristup iz glavne rezidencije, moglo im se pristupiti i izvana, a često su to bili i zasebno izgrađeni objekti. Skrb o njima u počecima bila je u domeni vlasnika imanja (*ibid.* V. i: Knight 2005, str. 95, s pozivanjem na koncile u Orléansu, iz 541., Épaonu, iz 517., i Clermontu, iz 535.).

<sup>14</sup> Ergovac – Poparić – Jelić 1895, 10–20; Bulić 1895; Jelić 1895, 1897. i 1898; Iveković 1898; Ergovac 1897. i 1898.

<sup>15</sup> Arhiv Luke Jelića, AMS. Plan je načinio Ergovac i naslovljen je „Položajni plan Klobučca i okolišnih starinarskih nalazišta, po katastarskoj mapi 8 puta povećano, Štafilić, 16. XII. 1897.“

<sup>16</sup> Važno je utoliko donijeti gotovo u cijelosti apel Bulića za znanstvenim pristupom istraživanju povijesnih spomenika, iznesen na sastanku Bihaća u 1896. g., a kakvim je tada ocijenio i pristup istraživača u Mirima (1897, str. 140: „...“



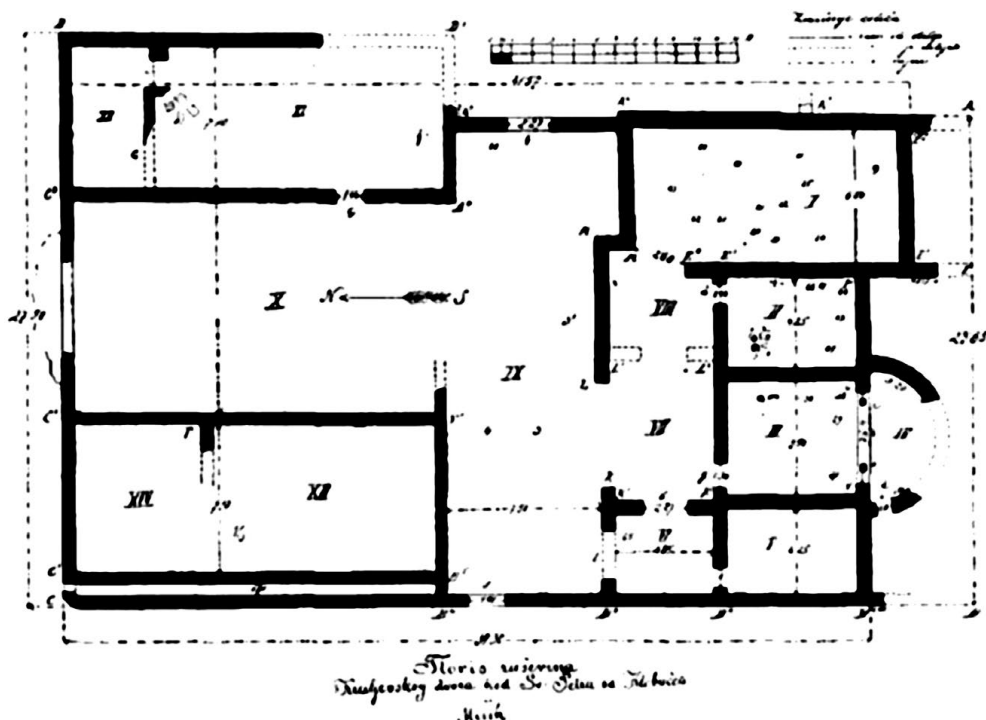
Sl. 4 (a) Plan Pavla Ergovca cjelokupnog nalazišta iz 1897. god. i (b) original „Izvešća o kopanju na Mirih od 8. srpnja do 24. kolovoza 1895.“ (Arhiv Luke Jelića, AMS).

Utoliko lokalitet Miri predstavlja iznimno vrijedan izvor za poznavanje začetaka razvoja znanstvenih disciplina arheologije i povijesti umjetnosti, ali i zaštite i očuvanja arheološke baštine na prostorima današnje Hrvatske, tim više što je u vrijeme istraživanja zadobio status povijesnog lokaliteta, otkrića „prvoga reda za starohrvatsku povjest“.<sup>17</sup> Društvo mu je tada dalo prednost čak i pred vrlo aktualnim Rižnicama, gdje se nakon pronalaska natpisa s imenom kneza Trpimira otkriće jedne od ranosrednjovjekovnih vladarskih zadužbina činilo gotovo sigurnim.<sup>18</sup> No dok je natpis na Rižnicama tek mogao uputiti na mjesto traganja za *vladarskim sijelom*, na Mirima su krajem 19. stoljeća još stajale impozantne ruševine sa zidovima očuvanima i do 10 m visine (sl. 2). Dapače, tim su ruševinama istraživači mogli pripisati brojne podatke iz dostupnih im povije-

rad [se] ima naslanjati na tvrdim stupovima povjesne kritične znanosti, na kojim se ova znanost među kulturnim narodima razvija. Naše društvo u svojem znanstvenom radu ima biti narodu primjerom one ozbiljne umjerenosti... I na ovom polju treba da iz dobe, gotovo bi rekao heroičke, pređemo na historičku, na strogo ozbiljan i sistematičan rad... Mi hoćemo da radimo po onoj Horacijevoj *non fumum ex fulgore, sed ex fumo lucem dare*, t.j. ne dim iz sjaja već iz dima svjetlost dati. Da je društvo prema ovim načelima udesilo svoj rad... moći ćete štovana gospodo razabrati... iz izvještaja strukovnog odbora...“). Iz izvještaja s Mira saznajemo o oslanjanju Jelića i Ivekovića na tada relevantnu znanstvenu literaturu. Uz povijesne dokumente preuzete od Farlatija, Račkog i Lučića, gdje već za pojedine ustvrđuje kako nisu vjerodostojni (v. ovdje bilj. 20), Jelić citira *Dizionario delle antichità greche e romane* A. Richa (Milano, 1863.), kapitalno djelo J. Overbecka i A. Maua *Pompeji in seinen Gebäuden, Alterthümern und Kunstwerken* (Leipzig, 1884), paleografsku analizu Isidora Carinija („Signum Christi nei monumenti del Medioevo“ iz 1888), *Geschichte der christliche Kunst* Franza Xaviera Krausa (Freiburg 1896.) (sve u: Jelić 1897, v. bilješke), dok se u idejnim rekonstrukcijama Iveković navodio tada aktualnim izdanjima o rimskoj i srednjovjekovnoj arhitekturi (prema: *Handbuch der Architektur* J. Durma, čije je prvo izdanje tiskano u Darmstadtu 1881., te na *Histoire de l'habitation humaine* Viollet-le-Duca, s prvim izdanjem iz 1875. (Iveković 1898, 226, bilj. 1). Iz pisma Ergovca Jeliću saznajemo i kako je koristio suvremena izdanja o poljoprivrednim strojevima (*L'olivo e l'olio: coltivazione dell'olivo estrazione purificazione e conservazione dell'olio* A. Aolija, s prvim izdanjem iz 1881. te ponovljenim u 1892.).

<sup>17</sup> Jelić 1898, str. 229.

<sup>18</sup> Prednost Mirima dana je zbog tadašnje nestašice sredstava: Bulić 1895, str. 211 i Bulić 1897, str. 140.



Sl. 5 Tlocrt sklopa lokaliteta Miri nakon istraživanja 1895. (Ergovac 1987, sl. 17)

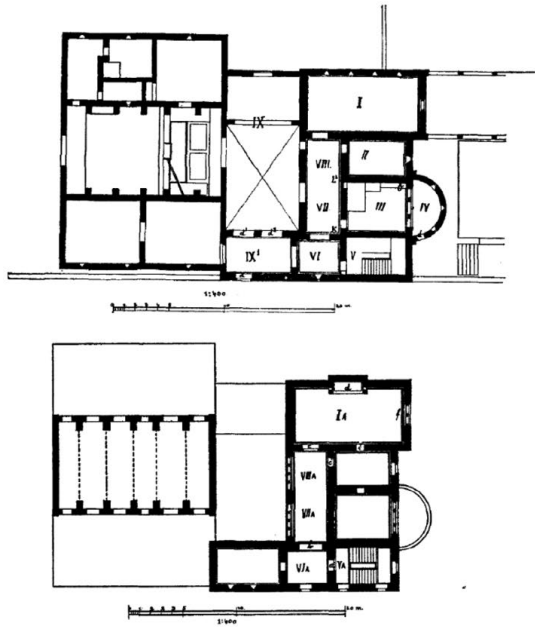
snih izvora. Naime, kao što je već poznato, na predjelu Mira (ili Kuline) istraživanja su započela radi pronalaska srednjovjekovnog samostana sv. Petra od Klobučca (od Klobuka, od Klobučića ili od Podmorja), u kojem je prema Tomi Arhiđakonu boravio kralj Bela IV. (1251. godine).<sup>19</sup> I danas smješteni na granici dviju katastarskih općina, Kaštel Novog i Kaštel Starog, Miri su i položajem odgovarali poziciji samostana, odnosno njegovih zemalja iz brojnih srednjovjekovnih isprava i vladarskih darovnica koje je prepisao i objavio Ivan Lučić – na granici teritorija Trogira i Splita, odnosno na istočnom rubu trogirskog Velog polja (Podmorje).<sup>20</sup> No kako su istraživanja odmicala, na čitavom istraženom zemljištu koje je obuhvaćalo 929,44 kvadrata<sup>21</sup>, izostali su nalazi struktura koje bi dispozicijom upućivale na bilo kakvu crkvenu građevinu. Nasuprot tome, raščišćavanjem veće količine kamenja i iskopavanjima i do 1,40 – 1,50 m dubine, baš na prostoru među očuvanim ruševnim zidovima, otkrivena je veća građevina dimenzija od čak 41,57 x 27,50 m.<sup>22</sup> Odlikovala

<sup>19</sup> Bulić 1895, str. 210–211; Jelić 1897, str. 152–154. (prema: Toma Arhiđakon XLVIII, u izdanju Račkog).

<sup>20</sup> Lučić donosi podatke iz darovnica Zvonimira, a zatim i privilegija hrvatsko-ugarskih hercega i kraljeva koje bi se ticala pripadnosti zemalja u Velom polju, a tako i sv. Petra, Splitu ili Trogiru (1979, str. 117–118, 188, 506; v. i raspravu u: Ančić 1999, osobito str. 202–203 i 227–228, bilj. 119). Donosi i podatke koji su poznati od Tome Arhiđakona, o boravku Bele IV. kraj crkve sv. Petra, koju kralj tada uzima sebi u vlasništvo, a gdje se zadržao neko vrijeme te izdao tri privilegija (str. 215–216). Doznajemo i o podloženosti zemalja sv. Petra kaštelanu Klisa u vrijeme bana Stjepana (str. 257), a zatim i da su se u crkvi vodili sporovi (str. 275, 295, 297). Konačno, daje i podatke o zemljama koje su pripadale sv. Petru (str. 1048–1049).

<sup>21</sup> Jelić 1897, str. 150.

<sup>22</sup> O istraženju površini i dubinama do kojih su se istraživači spuštali: Ergovac 1987, str. 143–146. Kako južni i sjeverni blok/dio zdanja nisu u osi, tako se i dimenzije pročelja razlikuju: dužina sjevernog iznosila je 27,50 m, južnog 23,65 m, zapadnog 34,36 m, a istočnog 41,57 m. Na drugom mjestu Jelić donosi dimenzije od 52 x 28,85 m (Jelić 1898, str. 227).



Sl. 6 Tlocrt prizemlja i prvog kata te idejna rekonstrukcija sklopa Miri prema Ć. M. Ivekoviću (Iveković 1898, sl. 107, 108, 109)

se na sjeveru gospodarskim dijelom, opremljenim dvjema prešama, i stambenim blokom na jugu, građenim na kat (sl. 5). Kako takvo zdanje svojim planom nije odgovaralo ni tadašnjoj predodžbi o izgledu srednjovjekovnih samostanskih zgrada, istraživači su već u drugoj godini istraživanja napustili ideju pripisati ga sv. Petru od Klobučca.<sup>23</sup> S druge strane, unatoč primijećenoj klasičnoj tradiciji u tehnici zidanja ili karakteristikama poljoprivrednih strojeva, odstupanja od tada poznatih rješenja rimske stambeno-gospodarske arhitekture usmjerila su ih na dataciju u razdoblje između 7. i 10. stoljeća, točnije „prije izmaka IX vijeka“.<sup>24</sup> Sve reprezentativnije nalaze, prije svega arhitektonske kamene plastike, datirali su u skladu s time, pripisavši im odlike karolinškog doba.<sup>25</sup> U izradi tlocrta središnjeg zdanja i njegove idejne rekonstrukcije u elevaciji (sl. 6), Ćiril M. Iveković ponudio je rješenja kojima je pridao tipološke i stilske osobitosti na razmeđu između „klasičnih villa“ i „zdanja starijeg sredovječnog doba“.<sup>26</sup> Ustvrdio je i kako „klobučki dvor“ pokazuje jedan sasvim jedinstven tip gradnje – „starohrvatski“, odnosno „čisto slavenski“.<sup>27</sup> Na koncu su zaključili da su ruševine na Mirima bile dio krunskoga dvora (*curtis, villa regalis*), središta vladarskih posjeda od Solina do Bijaća, koji se prema Konstantinu Porfirogenetu ubrajao među utvrđene gradove, misleći time na Klaboku iz djela *De administrando imperio*.<sup>28</sup> Prema dalje iznesenim mišljenjima, tek od 12. stoljeća zgrada i imanje prelaze u posjed samostana sv. Petra, s obzirom i na njegov prvi

<sup>23</sup> Što proizlazi jasno već iz razlika u interpretacijama iz izvješća Bulića iz 1895. i 1897.

<sup>24</sup> Iveković 1898, str. 226. V. i datacije Jelića, od 8. do 10. st., odnosno u 9. st. (1897, str. 228–229).

<sup>25</sup> O takvoj dataciji kamene plastike (točnije nadvratnika i okvira vrata): Jelić 1897, str. 153. Datacije kamene plastike u 9. i 10. stoljeće v. kod Bulića (1895, str. 210). V. i datacije kamene plastike, pa i žlijebova preša (kao nedotjeranih), u karolinško doba kod Ivekovića (1898, str. 226).

<sup>26</sup> *Ibid.*

<sup>27</sup> Koji bi bio i „... uzorak gospodarstvenih dvorova hrvatskih vladara... djelo u komu se zrcali klasična tradicija prije romanskog razvitka“. (*Ibid.*)

<sup>28</sup> Jelić 1897, str. 155 i 1898, str. 226–227.

spomen iz 1185. Od tada, pa sve do 14. stoljeća, ustvrđuju kako je sklop bio i višekratno adaptiran, no samo minimalno, da bi ga 1419. godine, prema podacima Lučića, srušili Trogirani.<sup>29</sup>

Nakon takvih otkrića, za koja niti ne čudi da su ih članovi Društva smatrali epohalnima, od 1898. istraživanja na Mirima ipak prestaju. Razlozi su morali biti višestruki, uključujući manjak sredstava. No u isto vrijeme tada uznapredovala istraživanja na Rižinicama, a poglavito započeta na predjelu Bijaća (sv. Marta), iznjedrila su pregršt nalaza iz ranokršćanskog razdoblja i *starohrvatskog* doba te istraživačima omogućila ubikaciju crkava bogate liturgijske opreme, kao i pokrajnjih zgrada u koje su mogli smjestiti bilo monaške nastambe, bilo vladarske dvore.<sup>30</sup> Od tada Miri gotovo odmah gube status kapitalnog spomenika ranosrednjovjekovne baštine, ali i uopće relevantnog spomenika za istraživanje ranije povijesti Dalmacije. Prateći nešto kasniju literaturu, iz 30-ih godina 20. stoljeća, ocrtava se i opći stav znanstvene javnosti kako Luka Jelić i Ćiril M. Iveković nisu uspjeli dokazati svoje teze te da je u Mirima zapravo istražena rimska vila s kasnijim dogradnjama.<sup>31</sup> Takvo je bilo i mišljenje Ljube Karamana koji je rimskim odredio sjeverni, gospodarski dio sklopa, s dvjema prešama, dok je južni interpretirao kao srednjovjekovnu dogradnju samostana sv. Petra.<sup>32</sup> Karamanova je interpretacija prihvaćena te se od tada naprosto prenosila u literaturi, bez daljnjih rasprava o arhitekturi zdanja na Mirima ili mogućoj preciznijoj dataciji „rimske“ faze. Kako je s vremenom u historiografiji odbačena i ubikacija samostana sv. Petra na predio Mira, lokalitet je postao tek navod u literaturi, uglavnom kao primjer još jednog „rinskog gospodarstva“ s ostacima poljoprivrednih strojeva te, s druge strane, kao mogući primjer „rimske gospodarske zgrade“ koja je kasnije pregrađena u ranokršćanski crkveni kompleks 5. – 6. stoljeća.<sup>33</sup>

Prvi pokušaj tipološkog i kronološkog određenja zdanja u Mirima, upravo te rimske faze, iznijeli smo još u doktorskoj disertaciji kojom je razmatrana tema transformacija rimskih vila na prostoru srednje Dalmacije u kasnijim stoljećima. Miri su već tada predstavljani kao jedan od oglednih primjera koji ukazuju na nužnu modifikaciju pristupa u sagledavanju strukturnih i funkcionalnih promjena izvangradskog pejzaža Dalmacije u razdoblju od 4. do 6. stoljeća. Ustanovljeno je,

<sup>29</sup> O smještaju samostana sv. Petra od Klobučca na prostoru Kaštelanskog polja i kasnije u Kaštel Novom, s referiranjem na izvore i stariju literaturu, v. Ostojić 1964, str. 277–280. Za mišljenja o kasnijim fazama sklopa u Mirima v. povijesnu raspravu Poparića (Ergovac – Poparić – Jelić 1895, str. 12–13) te izvještaj Jelića, koji prenosi i podatak od Lučića kako su Trogirani 1373. u sklopu u Mirima uredili općinsku kuću te ondje postavili stražara, prije negoli su ga srušili (1897, str. 152; v. i: Lučić 1979, str. 657 i 741). Bulić također prenosi podatak o tome da su Trogirani srušili sklop 1419. god., a iznosi i ideju da je građa s Mira bila iskorištena u gradnji trogirске katedrale (drugačiju od tada poznatog mišljenja Eitelbergera, kako dio građe uzidan u katedralu potječe iz Bijaća, sv. Marte) (1895, str. 209–211). U sljedećem izvješću Bulić spominje i Ivekovićevu studiju, u to vrijeme u pripremi, a kojom se više reljefnih ulomaka i stupova uzidanih u trogirsku katedralu uspoređuje s kamenom građom s Mira i njima pripisuje (1898, str. 217).

<sup>30</sup> Nakon prekida s istraživanjem, na lokalitetu Rižinice radovi su nastavljeni od 1897., kada je Društvo uzelo u najam zemljište (izvješće za prethodnu godinu sastavio je blagajnik Ivo Benzoni, „Računi“: 1898., str. 230). Za istraživanja na Stombratama-Bijaći od 1901. u: Gjurašin 1999.

<sup>31</sup> Što izričito navodi Grgin (1933, str. 114).

<sup>32</sup> Karaman 1930. V. i dokument „Nekoji podaci o samostanu sv. Petra u Klobučcu u Kaštelima. Konzervatorski ured u Splitu, 30. januara, 1938.“ te pismo Karamana upućeno Perojeviću (od 18. XI. 1940.), iz arhiva KOST, a gdje iznosi drugačija mišljenja od Jelića i Ivekovića o ranosrednjovjekovnom vladarskom dvoru ili samostanu na lokalitetu Miri te dvor smješta u Bijaće, a samostan u Rižinice (prihvaćajući mišljenje Dyggvea). Zanimljivo je što u pismu navodi kako je pomno proučio bilješke i materijale s istraživanja društva Bihać i da priprema seriju publikacija iz starohrvatske arheologije („u izdanju akademije u Zagrebu“) te da je osmislio radnju o crkvi sv. Marte (u Bijaćima) („koju imam samo u glavi u glavnim crtama, a nijesam još napisao“).

<sup>33</sup> V. ovdje bilj. 9. Za datacije ranokršćanskih faza: Migotti 1991, str. 85–86 i 1992, str. 119 i dr. V. i: Zeman 2014a, Kat. I-4.7., str. 471.

naime, kako te promjene nisu nužno vodile do degradacije ili dokidanja ranijih funkcija imanja, a tako i građevina na imanjima, već su itekako mogle biti usmjerene na njihovo osuvremenjivanje. Kao jedan od važnih pokazatelja tih procesa ističe se upravo novi sloj rezidencijalne arhitekture, karakteristično kasnoantičke, a koji je nužno odvojiti od specifično (rano)kršćanske arhitekture u razdoblju od 5./6. stoljeća.<sup>34</sup> Prepoznajemo ga i u primjeni već prokušanih tehnika gradnje u javnoj infrastrukturi, no dovedenih u novi kontekst „privatnog“ prostora, te usvajanjem odlika urbanog stanovanja u ruralnom, odnosno suburbanom okružju. Ti su procesi svakako bili uvjetovani potrebom za unaprijeđenjem gospodarskih aktivnosti, koju u Dalmaciji pratimo već od kasnog 3. i početka 4. stoljeća, te u skladu s time i svojevrsnom „privatizacijom“ upravljanja gospodarenjem dobrima na prostorima od većeg državnog interesa.

Utoliko nam se i razmatranja prvih istraživača o zdanju na Mirima kao rezidenciji jedinstvenog, posebnog, a time i novog tipa, u kojem se svakako ogleda klasična, rimska tradicija, no u isto vrijeme razaznaju osnove razvoja srednjovjekovnih gradnji, pokazuju zapravo ispravnima. I kasnije mišljenje Luke Jelića, koje iznosi 1913., kada umjesto vladarskih dvora 9. stoljeća na Mire smješta vilu sa začecima u kasnoj antici (pritom, 6. stoljeća)<sup>35</sup>, svakako smatramo prihvatljivijim od uopćenih konstatacija Karamana i kasnijih istraživača o tek još jednom *rimskom gospodarstvu*.

Osnovno polazište takvih interpretacija počiva na analizi poljoprivrednih strojeva – dviju preša – koje su pronađene u središnjoj, najvećoj prostoriji sjevernog dijela sklopa. Od svih nalaza već tijekom istraživanja bilo im je posvećeno najviše pažnje, pa tako u objavljenim izvješćima i preostaloj arhivskoj dokumentaciji nalazimo više njihovih crteža i rekonstrukcija, uz detaljnije opise zatečenog stanja.<sup>36</sup> Unutar središnje prostorije od preša su ostali sačuvani postament, uzdignut na visini od 1 m u odnosu na razinu preostale podne plohe, na njemu jedna kamena baza *in situ* te druga zatečena izvan konteksta<sup>37</sup>, a potom u južnom dijelu prostorije i četiri kamena bloka (*stipites*), prevaljena unutar obzidanog udubljenja, dubine 1,41 m (sl. 7 i 8).<sup>38</sup> U istoj prostoriji pronađeni su i dijelovi mlina (*mola olearia*) – postolje i dva kamena kola.<sup>39</sup> Na osnovi već tih podataka moguće je zaključiti kako je riječ o ostacima preša za tiještenje maslina, koje su funkcionirale po principu poluge, učvršćene među dva drvena stupa (*arbores*), a koju su u radnom stanju preko

<sup>34</sup> U kontekstu Mira: Zeman 2014a, str. 122–132 i dalje od str. 291; Kat. I-4.7, str. 468–473. O novom tipu rimskih rezidencijalnih gradnji kasne antike na prostoru Dalmacije te „osuvremenjivanju“ i svojevrsnoj „evoluciji“ u arhitekturi, prije nego „degradaciji“ i „propadanju“: *ibid.* str. 27–29 i od str. 276 dalje. O posjedu sa središtem u Mirima v. i kasniju pravu: Burić 2021, str. 545–550.

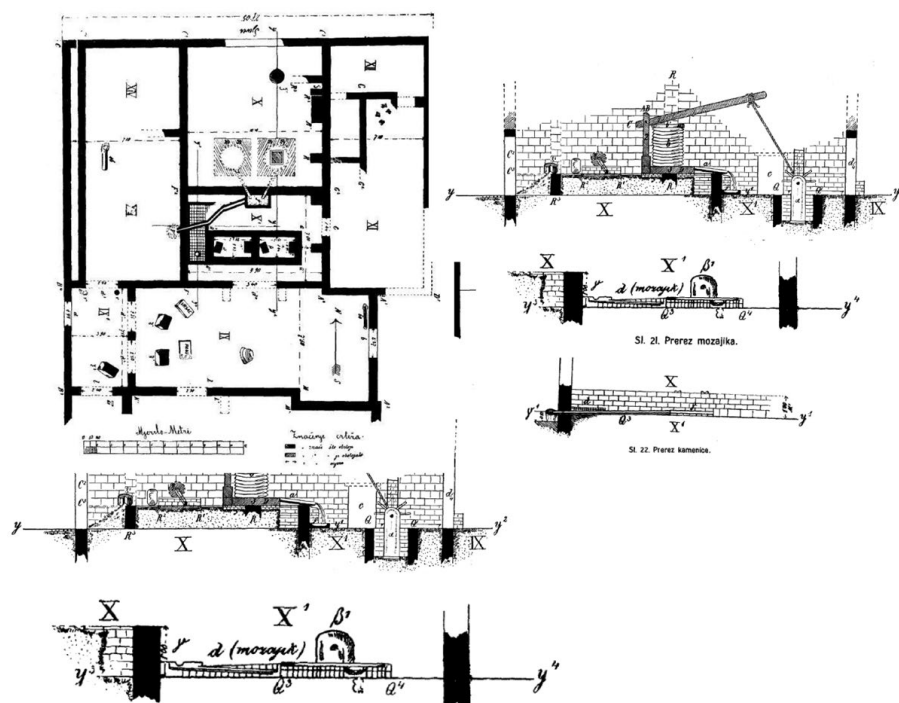
<sup>35</sup> Jelić 1913.

<sup>36</sup> Ergovac 1897, str. 143–146, sl. 18; Jelić 1897, str. 146–150, sl. 19, 20 i 1898, str. 227–228 (gdje daje i opis procesa proizvodnje ulja, uz opise preša i interpretacije funkcija svih prostorija u gospodarskom dijelu sklopa). Vrlo detaljan opis konteksta pojedinih nalaza tijekom otkrića preša, uz skice, nalazimo u pismu Ergovca koje je poslao Jeliću kao odgovor na njegove upite (Arhiv Jelić, AMS: Ergovac, „Odgovori na upite, Veluč. Gosp. Prof. L. Jeliću, Odnosne izkopine na ‘Mirih’, 1896., Štafilić, 27. siječnja, 1897.“ /dalje: „Odgovori“, 1897/). Jelićevi upiti također su sačuvani, ispisani uz skicu preše (Arhiv Jelić, AMS).

<sup>37</sup> Kao mjesto pronalaska navedena je prostorija „IX“, interpretirana kao unutrašnje dvorište (Ergovac 1897, isti podatak nalazimo i u pismu Ergovca iz AMS-a).

<sup>38</sup> Ergovac istraženi prostor za smještaj *stipites* opisuje kao podijeljen na dva odjeljka, svaki dužine 2,52 m i širine 1,44 m, a s temeljima na 1,41 m dubine, gdje su zatečena četiri stupa, u istočnom odjeljku prislonjena vertikalno, a u zapadnom koso naklonjena (1897, str. 143).

<sup>39</sup> Postolje, pravokutne osnove, zatečeno je prislonjeno uz istočni zid prostorije s prešama, a označeno je na planu kao „R1“ i „R2“. U istoj su prostoriji pronađena i dva kružna kamena bloka, promjera 0,80 m, s četvrtastim otvorom u sredini (0,20 x 0,20 m) za provlačenje drvene grede kojom su okretana (Ergovac 1897, str. 145).



Sl. 7 Tlocrt sjevernog, gospodarskog dijela sklopa Miri i rekonstrukcija preše s prikazom mozaika, kanala i „kamenice“ (Ergovac 1897, sl. 18, 20, 21, 22)

zasuna povlačili *stipites*.<sup>40</sup> Poluga je u Mirima mogla biti duga i više od 10 m, s obzirom na položaj *stipites* na udaljenosti od gotovo 5 m od postolja preša.<sup>41</sup> Iz navedenog je jasno kako je riječ o prilično velikim strojevima, jakog potiska, o čemu svjedoče i dimenzije *stipites* od čak 2,30 m visine.<sup>42</sup> Na temelju tih karakteristika, svi kasniji istraživači odredili su preše iz Mira kasnijim rimskim razdobljem (svakako od 4. stoljeća), ujedno vremenom kada se na prostor Dalmacije i Istre uvode veći i napredniji strojevi. Kao njima najbliže istaknuli su primjere iz Salone, zatim prešu u podrumima Dioklecijanove palače, preše iz Mulinama na otoku Ugljanu te prešu iz Mogorjela.<sup>43</sup>

<sup>40</sup> O tipologiji preša na prostoru Dalmacije i Istre, kao i određenju funkcije u smislu proizvodnje ulja ili vina v.: Matijašić (prema J.-P. Brun 1986) u: 1998, str. 148; 2007/2008, str. 272, sl. 4, str. 274; 2007, str. 13–26. V. i: Ilakovac 1998; Škegro 1999, str. 179–183; Glicksman 2005, str. 189–230 i 2007, str. 43–50; Kopáčková 2014, str. 75–88.

<sup>41</sup> Na osnovi izračuna na temelju mjera iskazanih na planovima sklopa iz izvješća istraživača. Duljina poluge (*prelum*) u Mirima od oko 10 m odgovarala bi duljini poluga kod drugih primjera s prostora Dalmacije i Istre, kao što su oni u Mulinama na otoku Ugljanu (Ilakovac 1998, str. 11–12). Takve dimenzije, kako pokazuje studija Buzaian (2020, str. 71, Fig. 5.5.), nadmašuje primjere šireg prostora istočnog Mediterana.

<sup>42</sup> Potpune dimenzije *stipites*, opisanih kao kameni stupovi od domaćeg vapnenca i bez ukrasa, iznosile su 2,30 m visine, 0,73 m širine i 0,41 – 0,46 m debljine (Ergovac 1897, str. 143).

<sup>43</sup> Već je Jelić uočio razlike u mjerama i izvedbi preša u Mirima u odnosu na one Stabija i Pompeja (1897, str. 146 i 149). Opširnije o istoj temi piše i Karaman u vezi s ostacima preše u Docima u Kaštelima (1930, str. 209–213), čiju rekonstrukciju objavljuje i kasnije, a koja bi također pripadala skupini sa salonitanskim primjerima kasne antike (1930, str. 205, 209–213). Od kasnijih istraživača, preše u Mirima u nizu sa salonitanskima (što se odnosi prvenstveno na Manastirine i Kapljuč te prostor foruma) te prešom u Dioklecijanovoj palači, navodi Ivo Bojanovski, a s kojima uspoređuje kasnoantičku prešu u Mogorjelu (1969, str. 31 i bilj. 25). Ustvrdjuje kako su sve to primjeri po tipu usporedivi s onima iz Katonovih opisa, no kako se u Dalmaciji održavaju duže (*ibid.*, bilj. 33). Ilakovac preše u Mogorjelu i Mirima, u usporedbi s prešama u Mulinama, također opisuje kao razvijenije u odnosu na antičke, te ih time i određuje kao kasnije (1998, str. 11–12).

Važne su i usporedbe s primjerom iz Bilica<sup>44</sup> te recentnije usporedbe s istarskim primjerima, koje dodatno učvršćuju dataciju u razdoblje kasne antike, pri tom od 4. ili 4./5. stoljeća. Riječ je o prešama u nekadašnjem dvorištu vile u uvali Madona na Velom Brijunu i prešama na mjestu ranije ulice (ili trgač) rimskog Poreča, koje su obje naknadnim adaptacijama bile uvedene u ranije rastvorene prostore.<sup>45</sup>

Isto smo već pretpostavili u slučaju Mira, razmatrajući mogućnost da su preše zapravo bile instalirane u prostor nekadašnjeg dvorišta, a koje je tom prigodom preuređeno i zatvoreno krovom.<sup>46</sup> Na izvornu funkcija dvorišta posumnjali smo prvenstveno zbog širine ulaza u prostoriju s prešama od čak okvirno tri metra, u slučaju sjevernog, i točno 3,40 m, u slučaju južnog, što su dimenzije koje bi ukazivale na kolne prolaze.<sup>47</sup> Nadalje, u pismu Pavla Ergovca Luki Jeliću pronašli smo i novi podatak kako je razina prostorije s prešama bila uzdignuta za oko 20 cm u odnosu na razinu prostorije „IX“ njoj na jugu (interpretirane kao unutrašnje dvorište)<sup>48</sup>, što svakako upućuje na moguće naknadne prilagodbe podne plohe prostorije s prešama, i to baš zbog funkcija podređenih novim strojevima. Opravdano je postaviti i pitanje jesu li potpornji koje na pojedinim mjestima uz bočne zidove te prostorije spominju istraživači, a ucrtani su i na objavljenim planovima (sl. 6 i 7), bili naknadno izgrađeni. S prosječnih 0,50 m debljine ti su zidovi sasvim odgovarajućih



Sl. 8 Fotografija stipites preše iz vremena istraživanja (Arhiv KOST, kontakt kopija, inv. br. 1004)

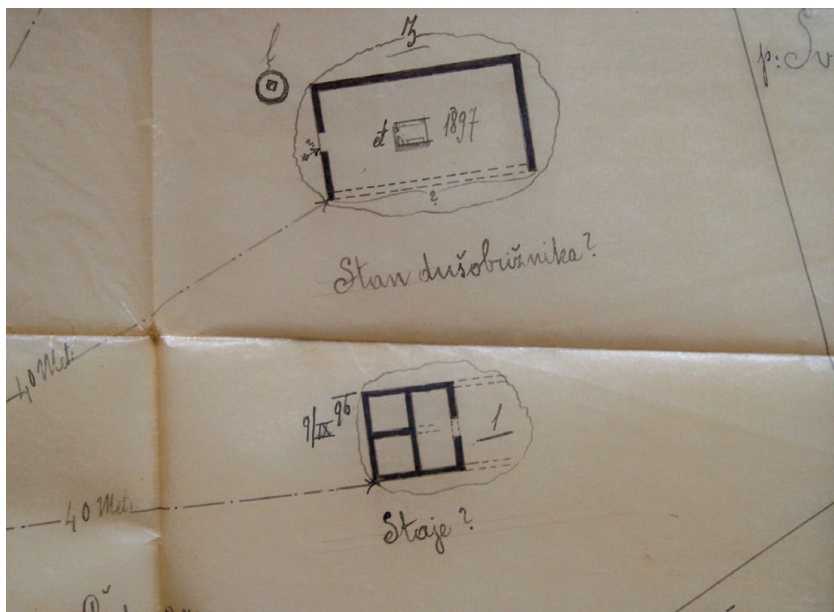
<sup>44</sup> Na temelju neobjavljenih bilješki Jelića iz AMS-a o sklopu u Bilicama te kasnije objavljenim zapažanjima (1913) i ova je preša datirana u razdoblje kasne antike, moguće 4. st., pri čemu je istaknuto i kako je mogla biti naknadno uvedena u raniju građevinu imanja (datiranu od najranije 2. st.) (Zeman 2014b, str. 35–45).

<sup>45</sup> Matijašić, 2007/2008, str. 265–281. Preše su u Poreču otkrivene na prostoru ranijih ulica, s ostacima popločenja, a uz kasnoantičku upravnu zgradu, pretorij. Na Velom Brijunu, u sklopu vile u uvali Madona, preše se uvode u kasnije izgrađene prostorije nekadašnjeg dvorišnog prostora. Autor kao usporedni primjer navodi i prešu iz Nezakcija, uvedenu u prostor nekadašnjih termi, a blisko datiranu. Kao zajedničku dataciju svih postavlja 4. st. ili početak 5. st. (*ibid.*, str. 277–278).

<sup>46</sup> Zeman 2014a, str. 123. Eventualno bi dvorište, dimenzijama od 19 x 10 m sasvim zadovoljilo potrebe smještaja tako velikih strojeva. Bliske su dimenzije prostora s prešama u Poreču (dužinom nešto većom od 18 m i širinom od gotovo 10 m: prema Matijašić 2007/2008, str. 269).

<sup>47</sup> Dimenzije ulaza donosi Ergovac (1897, str. 143). Iako bi prostor između sjevernog ulaza u prostoriju i postamenta preša svakako bio dovoljan za eventualni smještaj kola radi dopremanja maslina, sam postament, a zatim i udubina za smještaj *stipites* ipak su onemogućavali svako neometano kretanje kroz prostoriju prema jugu i unutrašnjem dvorištu („IX“). A da je to kretanje moglo izvorno biti zamišljeno kao pravocrtno, pokazuje smještaj ulaza/prolaza u istoj osi.

<sup>48</sup> Ergovac, „Odgovori“, 1897, str. 3.



Sl. 9 Segment plana Pavla Ergovca iz 1897. s prikazom objekata na 40 m udaljenosti od glavnog zdanja u Mirima (Arhiv Luke Jelića, AMS)

dimenzija za jednokatne gradnje, no nikako ne bi mogli podržati iznimno teške, osuvremenjene strojeve, čija je razorna snaga prema nekim proračunima mogla dosezati i do 13,59 tona.<sup>49</sup> Naime, potpornji ne bi nosili samo krovne grede već bi preuzimali i težinu i opterećenje preša, a koje su u stanju mirovanja mogle biti usidrene u gredama, baš kao što je bio slučaj kod preša iz Poreča ili Mulina.<sup>50</sup>

Unatoč svemu navedenom, s obzirom na odsustvo preciznijih podataka o odnosu svih istraženih prostorija, a tako i o kontekstu pronalaska pojedinih pokretnih nalaza iz dokumentacije s istraživanja, ideju o preuređenju i zatvaranju ranijeg dvorišta trebamo uzeti s rezervom te više kao polazište za buduća istraživanja. Ipak, da je uređenjem zdanja na Mirima bio narušen neki raniji sloj, a koji bi prethodio vremenu podizanja novih strojeva, ukazuju brojni nalazi zatečeni u sekundarnoj upotrebi, pa čak i destruirani.<sup>51</sup> Među njima, ulomci nadgrobnih spomenika upućuju na moguću „devastaciju“ neke ranije nekropole na lokalitetu.<sup>52</sup> Tako je jedna rimska stela bila pre-

<sup>49</sup> Za potpornje u Mirima v. Ergovac 1897, str. 146. Potpornje (kontrafore) nalazimo u prostoriji s kasnoantičkim prešama u Poreču (Matijašić 2007/2008, str. 269), dok su u Mulinama, za razliku od toga, već sami zidovi prostorije s prešama izrazito debeli, 0,97 m debljina je zida na koji se prislanjaju postolja preša, te 1,15 m dvostrukog vanjskog, jugoistočnog zida same zgrade, sa širinom vanjskog od 0,59 i unutarnjeg od 0,56 m (Ilakovac 1998, str. 4).

<sup>50</sup> V. i kod Matijašić 2007/2008, str. 269.

<sup>51</sup> U prostoru koji je na planovima označen „XI“ pronađeni su ostaci „smrvljenog i raskopanog“ mozaičkog popločenja (Ergovac 1897, str. 145). Kako su ostaci mozaika pronađeni tijekom otkrića spleta tanjih zidova, gdje su istraživači pretpostavili moguću peć za zagrijavanje vode i prostore za smještaj alata ili radnika (Jelić 1897, str. 146, 149; Jelić 1898, str. 227), moguće je da su zidovi podignuti u kasnijoj fazi kada je popločenje bilo devastirano. Svakako bi ranijem sloju pripadali ulomci tegula s pečatima *Pansiana* i *Solonas* (*ibid.*, sl. 18, str. 144), koji su mogli biti sekundarno iskorišteni u zapuni zidova.

<sup>52</sup> Uz ulomak grčkog natpisa koji je objavio Josip Brunšmid (1897, str. 187), a koji je pronađen u prostoriji „XII“ (Ergovac 1898, str. 219), u izvještajima se spominju i latinski natpis na oštećenoj mramornoj ploči u prostoru „IX“, gdje je pronađeno više razbacanih, dobro klesanih kamenih blokova kvalitetnijih od onih kojima su građeni zidovi (Ergovac

namijenjena u kameni element još jedne preše (bazu). Stela je pronađena izvan glavnog zdanja, unutar zasebnog objekta, na 40 m udaljenosti prema sjeveroistoku (sl. 9). Je li ondje opstajala dodatna gospodarska zgrada, tzv. vinarnica, kako je pretpostavio Jelić, teško je reći. Opisani ulomak stele pronađen je na dnu gomile kamenja, pa tako ostaje mogućnost da je naprosto riječ o naknadno odbačenom elementu poljoprivrednog stroja.<sup>53</sup> Izvan glavne zgrade, na svega 5,50 m udaljenosti prema istoku, pronađena je, međutim, još jedna baza preše s očuvanim kanalčićima za otjecanje tekućine<sup>54</sup>, pa tako uz sklop na Mirima zasigurno možemo vezati više poljoprivrednih strojeva od dvije opisane preše i mlina za masline. Ostaje stoga otvoreno više mogućnosti, među njima i kako je riječ o elementima dodatnih, ali i starijih strojeva.<sup>55</sup> U potonjem slučaju nove preše nisu morale biti uvedene u prostor koji je ranije imao neku drugu namjenu, već je naprosto mogao biti preuređen već postojeći sklop s prešama, koji je i u svojoj osnovi bio jednake tlocrtne dispozicije – s tri uzdužne, pravokutne prostorije.<sup>56</sup>

U svakom slučaju, možemo reći kako je uvođenjem novih preša tijekom kasne antike na Mirima bila provedena jedna promišljena, pa i zahtjevnija adaptacija, za koju je bio nužan angažman vještijih majstora-graditelja.<sup>57</sup> Zbog smještaja teških i jakih strojeva gotovo na sredini prostorije,

---

1897, str. 145), dok za kamenicu za skupljanje ulja uz preše *in situ* navode da je izrađena od sarkofaga (*ibid.*, str. 144). Ukope bilježe na položaju smještenom 50 m sjeveroistočno i 50 m sjeverozapadno od glavne zgrade. Uz potonju lokaciju nalazi se predio Bufaline.

- <sup>53</sup> Prema opisu iz izvješća, zidovi objekta protezali su se u dužinu do 18 m, u smjeru zapad-istok, te 10 m prema jugu, s obje strane. Bili su građeni u suhozidu (Ergovac 1898, str. 219; Jelić 1898, str. 228). Rimska stela, prema podacima istraživača površine 1 m<sup>2</sup>, pronađena je pod kamenjem u središtu objekta, kako je i naznačeno na planu Ergovca (sl. 6). Prenamjenom su joj bili otučeni natpis i reljefni prikaz s tri lika. Uz nju je pronađeno i kameno kolo „žrvnja za masline“, debljine 0,25 m, promjera 0,87 m (*ibid.* i sl. 6). Iako identificira kolo mlina, Jelić kroz izvješća ostatke opisanog, pa i drugih dodatnih objekata, navodi kao vinarnicu(e), dok je i za preše glavnog zdanja predložio dvije funkcije (jedna bi služila proizvodnji ulja, a druga vina) (1897, str. 146).
- <sup>54</sup> Taj prostor lokaliteta istraživači također navode kao Vuletinu njivu/zemlju. Prema izvještajima kamena baza kružne forme bila je promjera 1,68 m, debljine 0,32 m, s isklesanim kanalom od 0,07 m širine, s lijevkom za otjecanje tekućine. Na bazi su bili vidljivi tragovi dodatnih kružnih izdubljenja/kanalića. Baza je moguće zatečena *in situ*, s obzirom na to da je bila uzidana u „čvrst tarac“, debeo 0,02 m, uzdignut od tla u visini od 0,60 m (Jelić 1898, str. 228).
- <sup>55</sup> U prvom slučaju, od najranije 4. st., sklop bi brojao najmanje tri preše, čime bismo ga mogli smatrati najvećim do sada poznatim sklopom za preradu dobara na širem salonitanskom prostoru, s obzirom na uobičajeniju pojavu tek jedne preše na lokalitetima (V. i Glicksman 2007, str. 43–50). U drugom bismo, pak, slučaju mogli raspravljati o mogućnosti da su uvođenjem dviju kasnoantičkih preša, jačeg potiska, raniji strojevi bili funkcionalno dokinuti (bilo zbog toga što su ranije bili uništeni ili su smatrani zastarjelima), kada je moglo doći i do promjene privredne grane (s proizvodnje vina na proizvodnju ulja?). O pojavi novih, naprednijih preša u već postojećim prostorijama s poljoprivrednim strojevima, modifikaciji i/ili promjeni proizvodnje tijekom kasne antike, osobito na prostorima Egipta, Male Azije, Sirije i Palestine: Van Limbergen 2017; Lewit-Burton 2019, 97–110.
- <sup>56</sup> Blisko uređen sklop prostorija može se tek naslutiti u Bijaćima (Stombrate), na prostoru zapadno od crkve sv. Marte, čiji prikaz nalazimo jedino na planovima iz 1901. – 1905. Prema dnevnicima s iskopavanja društva Bihać, sklop su presložili srednjovjekovni ukopi, a tijekom iskopavanja do nižih razina (do 1,50 m), pronađeni su kameni elementi poljoprivrednih strojeva (tijesak promjera 2 m, sa žlijebom od 1,25 m, debljine 50 cm). Podudarnosti s Mirima počivaju u odnosu i razmjeru tri izdužene prostorije (gdje je središnja bila dvostruko šira) te orijentaciji prema sjeveru, gdje se na Bijaćima pretpostavlja pružanje komunikacije (Gjurašin 1999, sl. na str. 54, 71, 77, 91 i na planu kao priLOGU izdanju).
- <sup>57</sup> O podudaranju dimenzija prostorija s prešama u Mirima i Poreču ovdje bilj. 46. O podudarnostima, pak, Mira i Mulina pisao je Ilakovac, koji ističe blizak način rješenja različitih razina podne plohe u prostorijama (1998, str. 13, bilj. 56). No uz dužinu poluge preša (oko 1,10 m), podudaraju se i dimenzije *stipites* te dubine na kojima su bili smješteni (u Mulinama su *stipites* mjerili 2,10 m, položeni na dubini od 1,40 m: *ibid.*, str. 3). Tako gotovo ustaljen način planiranja prostorija ovisio je svakako o potrebama specijaliziranih strojeva te Ilakovac upozorava na snalažljivost graditelja, uz mogućnost da su se navodili pisanim izvorima, prije svega Vitruvijem (*ibid.*).

potrebno je bilo dobro razraditi mehaničke, odnosno statičke proračune, ojačati nosivost zidova, pa i krovne grede u kojima su preše bile usidrene učiniti dovoljno jakim.<sup>58</sup> Svakako su grede morale biti deblje od uobičajenih i izrađene od kvalitetnijeg drveta. Najbolju predodžbu o konstrukciji krovnih greda, pa i o visokoj kvaliteti gradnje cjelokupnog zdanja na Mirima, dobivamo uvidom u ostatke zidova u njegovu južnom, stambenom dijelu. Kako je u vrijeme istraživanja taj dio sklopa bio znatno bolje očuvan nego je to slučaj danas, Iveković je mogao provesti i njegovu detaljniju studiju. Danas ju možemo smatrati gotovo najvrjednijim dijelom cjelokupne dokumentacije s istraživanja Mira.<sup>59</sup> Naime, komparacijom s rezultatima izučavanja metoda i tehnika građenja specifično rimske stambene arhitekture provedenih u moderno i suvremeno doba, podaci koji ostaju za Ivekovićem pokazuju se relevantnima. Tako govore u prilog ovdje iznesenoj mogućnosti da je na Mirima izgradnja južnog dijela sklopa bila provedena u približno istom razdoblju s uvođenjem novih preša u sjevernom dijelu, i to kroz zaokruženi projekt. Također, bez imalo dvojbe ukazuju na angažman majstora-graditelja koji su bili kontinuirano učeni na antičkoj tradiciji, a koji su modifikacijom već prokušanih metoda bili sposobni provesti određene napretke u gradnji. Dobiveni rezultat bila bi konstruktivna rješenja koja danas možemo ocijeniti i kao sasvim usklađena s težnjama k monumentalizaciji stambene arhitekture, svojstvenima baš razdoblju kasne antike. Pri tom treba naglasiti kako „monumentalno“ ne znači samo primjenu arhitektonskih formi proisteklih iz upravne (i carske), pa i vojne arhitekture, uz također i njihovo variranje izvan osnovnog konteksta. Očituje se i u konstruktivnim rješenjima koja nisu nužno slijedila ili nisu bila u potpunom skladu s funkcijom ili stvarnom potrebom. Takva htijenja na zdanju u Mirima prepoznao je i sam Iveković, opisujući njegovu gradnju kao „najsolidniju što se može pomisliti i u takovim razmjerima, da bi se svaki moderni tehničar ustručavao tako solidno graditi“.<sup>60</sup> I doista, uvidom u njegove precizne tehničke opise i crteže utora za grede (sl. 10), razvidno je kako je riječ o međukatnoj konstrukciji koja je gotovo u potpunosti bila izvedena po vrlo dorađenim načelima koje nalazimo kod Vitruvija<sup>61</sup>, a potvrđuju ih primjeri iz kuća Pompeja. Bliski principi, konstruktivno dorađeniji, uvelike su bili primijenjeni i na kasnijim stambenim gradnjama Ostije (iz razdoblja od 2./3. stoljeća).<sup>62</sup> Uspoređujući potonje detaljnije s Mirima, dolazimo do zaključka kako su ondje graditelji međukatnu konstrukciju uspjeli učiniti još solidnijom, što su postigli korištenjem u presjeku većih greda od uobičajenih, s utorima od 38 cm visine i 24 cm širine, te relativno malim razmacima među njima, od 45 cm.<sup>63</sup> Uzimajući u obzir raspon greda od 6,90

<sup>58</sup> Smještajem preša na 5 m udaljenosti od sjevernog ulaza, gotovo na sredini prostorije, *prelum* svojim debljim krajem nije mogao biti usidren u stražnjem zidu, kao što je slučaj u Mulinama (*ibid.*, str. 10). Time, osim što možemo pretpostaviti da su *arbores* preša bili učvršćeni u krovnim gredama, možemo posumnjati i u to da su krovne grede, učvršćene u zidu s potpornjima, služile kao uporište preluma, odnosno razorne sile preša (v. i Matijašić 2007/2008, str. 269).

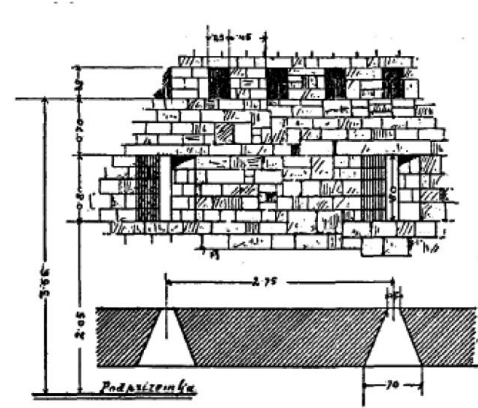
<sup>59</sup> Pri čemu treba uzeti u obzir da je Iveković završio bečku Akademiju te od namjesništva imenovan glavnim arhitektom za bogoštovne zgrade Dalmacije. Njegovo članstvo u društvu Bihać, uključenost u arheološka istraživanja, a poglavito prijedlozi restauracije, odnosno idejnih rekonstrukcija arheološke baštine, svakako zaslužuju i zasebno istraživanje (Marković 1992).

<sup>60</sup> Iveković 1898, str. 224.

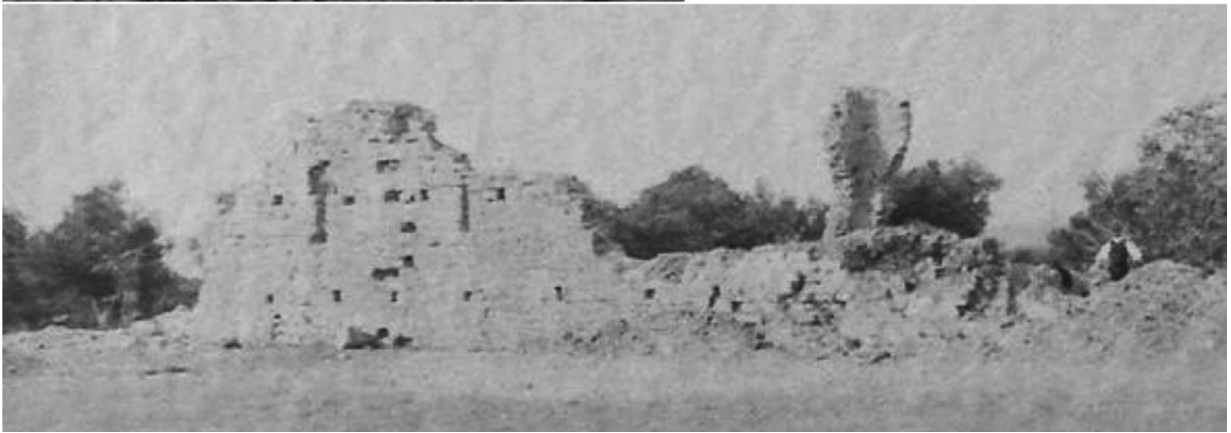
<sup>61</sup> *Ibid.*, sl. 110. Vitruv. VII.

<sup>62</sup> Ulrich donosi detaljnu analizu međukatnih konstrukcija kuća Pompeja i Ostije (1996, str. 137–151; 2007, str. 112 i dalje). V. i Ruggieri 2017, str. 4–19; Sbrogiò 2022, str. 45–61.

<sup>63</sup> Razmaci među utorima za grede na prostoru Kampanije kreću se od 30 do 60 cm, što je različito od Ostije, gdje su očuvani primjeri s razmacima i do 1,50 m i više. (Ulrich 1996, str. 141 i dalje; 2007, str. 119; Sbrogiò 2022, str. 47, s ranijom literaturom). Za dimenzije utora za grede u Mirima v. Iveković, 1898, str. 224, sl. 110. Pritom Iveković daje i razmak među utorima od sredine do sredine utora (0,70 m).



Sl. 110. Prozorčić dvorane I. i otvori za grede prvoga sprata.



Sl. 10 Arhitektonski crtež elevacije zida južnog dijela sklopa Ć. M. Ivekovića (Iveković 1898, sl. 110) i detalji elevacije istoga zida prema fotografijama iz vremena istraživanja (Arhiv KOST, inv. br. 1003 i inv. br. 1000)

m, što je širina prostorije nad kojom su bile postavljene (prostorija „I“), uviđamo i kako su se u njihovu dimenzioniranju navodili zakonitostima uobičajenijima za glavne potporne grede kod dvostrukih podnih konstrukcija.<sup>64</sup>

Iz svega možemo pomišljati kako su majstori na čitavom zdanju u Mirima primijenili iste zakonitosti gradnje, a njihovu kvalitetu dodatno potvrđuje tehnika zidanja, iz koje se ponovno prepoznaju odlike kasne antike.<sup>65</sup> Iz još uvijek očuvanih zidova južnog dijela sklopa (sl. 3) vidlji-

<sup>64</sup> Uobičajena vrijednost poprečnog presjeka grede iznosila je  $1/24$  njezina raspona. U dvostrukoj podnoj konstrukciji, gdje su grede počivale na dodatnim potpornim gredama, vrijednost je mogla biti i manja, do  $1/30$  raspona. Za tu je potpornu gredu iznosila  $1/18$  raspona (Ulrich 1996). U Mirima, poprečni presjek greda upravo odgovara potonjem dimenzioniranju. Prema proračunima Ivekovića, tako izvedena drvena konstrukcija nad prostorijom „I“ mogla je podupirati težinu do čak 3000 kg po  $m^2$  te joj po čvrstoći daje prednost pred gradnjama s upotrebom željeza (1898, str. 224). U njegov su proračun vjerojatno bile uračunate i tzv. aktivna i pasivna težina, odnosno težina međukatne konstrukcije s podnicom, a zatim i opterećenja (v. u: Sbrogić 2022). Time bi čvrstoćom bili nadmašeni neki od primjera međukatnih konstrukcija koji su prepoznati kao jedni od najmasivnijih, poput trgovine u inzuli „kuće Dijane“ u Ostiji (Ulrich 1996, str. 147).

<sup>65</sup> Iveković je tehniku zidanja ocijenio kao iznimno kvalitetnu, osvrćući se jednako na tesanje kamenih blokova, način slaganja nizova kamena te čvrstoću strukture zida (1898, str. 220, osobito str. 225).

vo je, naime, kako je korištena tehnika *opus mixtum*, u segmentima bliska *opus vittatum mixtum*, s karakterističnom izmjenom pojaseva kamena i opeke. Pri tom nas i ovdje određene specifičnosti, poput slaganja kamena i opeke u odnosu 1 : 1, izrazito crvena boja opeke korištene za lice zida te gotovo jednaka visina opeke i morta, usmjeravaju prema dataciji u razdoblje od 4., odnosno 4./5. stoljeća.<sup>66</sup> Iako je bliski način zidanja prisutan i kasnije, pa ćemo ga u Dalmaciji (Saloni) naći i u 6. stoljeću, ondje ipak najbliže podudarnosti nalazimo u južnim dogradnjama tzv. oratoriju A, kupaonici iz 4. stoljeća.<sup>67</sup> Dodatno je važan i sastav cementne ispune, koju možemo dobro promotriti u očuvanom jugozapadnom uglu (sl. 3), a gdje primjećujemo izrazito grub, no čvrst konglomerat, s već većim komadima i otkrescima kamena, uz upotrebu reciklirane opeke, kakav se također uobičajenije primjenjivao od 4. stoljeća.

Tehnika zidanja i jaka konstruktivna rješenja sprovedena na čitavom zdanju u Mirima ukazuju i na ekonomsku, a tako i društvenu moć naručitelja gradnje. Ta se moć ogleda već u preradi maslina kao primarnoj namjeni zdanja, a time i u sudjelovanju onih koji ga podižu/preuređuju u vrlo profitabilnom tržištu ne samo prodaje maslinovog ulja već i ostalih, vrlo raznolikih nusprodukata. Utoliko ne čudi da se uz kvalitetnu gradnju odlikovalo i raskošnijim uređenjem u interijeru, do te mjere da se itekako pazilo na uređenje gospodarskih prostorija, pa i izvedbu samih preša. Iz izvještaja istraživača, a zatim i preostale arhivske dokumentacije, saznajemo kako je čitava prostorija s prešama bila popločena, pri čemu se marno pazilo na vrstu popločenja s obzirom na funkciju pojedinog dijela prostorije. I dok su u njezinu ulaznom, sjevernom dijelu ustanovljeni ostaci pločnika od opeke<sup>68</sup>, u prostoru s kanalom za otjecanje ulja, koji je vodio od kamenice smještene podno postamenta preša, bio je postavljen mozaik.<sup>69</sup> Da su mozaik i kameni kanal u gradnji bili usklađeni, potvrđuje opis pravilnog nagiba mozaika sa svake strane kanala od 5 cm, a kojim je bilo omogućeno vraćanje tekućine u kanal u

<sup>66</sup> Tehniku *opus listatum* (tal. *opera listata*) ili *opus vittatum*, *opus vittatum mixtum*, čiji naziv ne nalazimo u primarnim izvorima, podrobno recentno razjašnjava Brandt (2022), osvrćući se na pojedine bitne varijante, koje mogu poslužiti i u preciznijem datiranju. Tehnika koja kombinira gradnju u kamenu (ili tufu) i opeci, uz upotrebu morta, koji tvore lice cementnoj jezgri zida, a na kojoj zapravo počiva sav teret, od 1., pa sve do 7. st., zabilježena je u različitim varijantama. Moguće ih je pratiti u načinu izmjeničnog slaganja blokova kamena/tufa i opeke, boji i dimenzijama opeke, načinu oblikovanja blokova kamena/tufa i, konačno, sastavu morta i visini pojaseva morta. U razdoblju tetrahije, a prvenstveno od 4. st. i vladavine Konstantina, kada bilježimo jednako *opus vittatum mixtum* tip A (s nizovima kamena/tufa i opeke u rasporedu 1 : 1) i tip B (s nizovima kamena/tufa i opeke u svim drugim kombinacijama osim 1 : 1), opeka postaje intenzivno crvena, ali i tanja (kao što jest slučaju u Mirima), dok je mort visinom naglašen i parira visini opeke, a blokovi kamena/tufa više nisu pravilno tesani. Mort također postaje zrnatiji, uz upotrebu većih otkresaka kamena. Valja napomenuti i kako je tehnika na Apeninskom poluotoku prisutna od kasne Republike, dok se termini *opus listatum* i *opus vittatum* koriste i za bliske načine zidanja u srednjem vijeku (u Rimu osobito u 8. st., a zatim od treće četvrtine 11. st. i sve do 14. st.: Coates-Stephens 2016, str. 46–50; Barclay Lloyd 1985, str. 225–277, 226, 228).

<sup>67</sup> Mardešić – Chevalier 2003, str. 375–397; Mardešić – Chevalier 2005, str. 261–270. U Saloni tehniku poznajemo svakako s drugih kasnoantičkih i ranokršćanskih gradnji, a tako i Episkopalnog kompleksa, gdje je u gradnji oktogonalne krstionice prisutna varijanta B, s dvostrukim i trostrukim nizom opeke, što je slučaj kod većine crkava u Rimu, čije se prve faze datiraju najranije u 5. stoljeće (Krautheimer 1967, str. 32–60). Važna za razumijevanje razvoja bila bi crkva sv. Agneze Izvan zidina, utoliko što promjenu u tehnici ondje pratimo od njezine izgradnje (337. – 350.), do dogradnji iz vremena pape Honorija (625. – 638.). Ipak, za ranokršćansku arhitekturu uobičajenija je sve obilnija upotreba opeke, odnosno potpuna prevaga opeke u gradnji lica cementne ispune (što pokazuju primjeri poput sv. Lovre u Milanu, a osobito kasnije gradnje iz vremena Justinijana, te napokon Honorijeva crkva u kompleksu sv. Agneze) (Brandt 2022; Klainbauer 1968, str. 1–22).

<sup>68</sup> Podatak se nalazi jedino u pismu Ergovca Luki Jeliću iz 1897. („Odgovori“, str. 3).

<sup>69</sup> Ergovac 1897, str. 144–145; Jelić 1897, str. 149, sl. 21, 22. Riječ je o bijelom mozaiku, moguće tzv. industrijskom.

slučaju prelijevanja.<sup>70</sup> I površina čitavog prostora s mozaikom vjerojatno je bila pod nagibom, dok na osnovi planova i skica istraživača razaznajemo kako je bila dodatno obzidana (sl. 7). Pretpostavit ćemo i da je obzid bio obložen žbukom, jer finu žbuku, „lijep od 0,06 m“, istraživači su zatekli i na postamentu preša, na njegovoj južnoj strani, gdje je stajala kamenica.<sup>71</sup> U već citiranom pismu Pavla Ergovca nalazimo i detaljne opise same strukture postamenta, gdje se uz kamen navode nabijena zemlja, pržina, ali i ilovača.<sup>72</sup> Takav opis upućuje na moguću upotrebu morta na bazi ilovače, koji je uobičajeno bio korišten kao vezivo u podlozi baš žbukanih površina, i to zbog njihova boljeg poravnanja. U isto vrijeme, nabijena zemlja u kombinaciji s ilovačom ukazuje na gradnju otporniju na vlagu, a još više na tlačne sile, što je svakako bio jedan od zahtjeva prilikom postavljanja teških i jakih strojeva.<sup>73</sup>

Opisane principe gradnje i opremanja gospodarskih prostorija – s podnicama od opeke, ožbukanim postamentima preša, materijalima prilagođenima snazi strojeva, ožbukanim i mozaikom popločenim recipijentima za ulje – možemo svakako vezati uz opće tekovine unaprjeđenja tehnologije proizvodnje, a koje bi bile i u skladu s njezinom svojevrsnom „industrializacijom“ u razdoblju kasne antike. U tome najbliže analogije Mirima nalazimo upravo u velikim uljarama i vinarijama kasnorimskog i ranog bizantskog razdoblja (4./5. – 6./7. stoljeća) na istoku Carstva, gdje su također bile primijenjene tehnike gradnje već prokušane u javnoj infrastrukturi.<sup>74</sup> Naime, nabijena crvenica i ilovača u tom su razdoblju već rašireno bile korištene u izgradnji podloga popločenih ulica i mostova (zbog tlačnih sila), dok su uobičajeno bile prisutne u gradnji lučkih postrojenja i skladišta.<sup>75</sup>

Uz promišljeno korištenje različitih materijala u skladu s funkcijom prostorije s prešama, odnosno u skladu s namjenom pojedinih dijelova prostorije i slijedom etapa prerade dobara, u Mirima je pažnja bila dana i oblikovanju samih instalacija. Marno isklesani kanal za otjecanje tekućine

<sup>70</sup> Iako je teško raspravljati o funkciji posude „od solnog kamena“, kružne forme i promjera 48 cm, dubine tek 5 cm, koju uzidanu u mozaičkom podu, na nekih 2 m od kanala, spominju istraživači, pretpostavit ćemo kako je riječ o instalaciji za regulaciju razine tekućine, odnosno njezinu odvodnju i filtriranje. Podatke o mozaiku, kanalu i žlijebu donosi Ergovac i u citiranom pismu (str. 3).

<sup>71</sup> Ergovac 1897, str. 144–145.

<sup>72</sup> Arhiv Jelić AMS: Ergovac, „Odgovori“, 1897, str. 3 (navodi redom: „naslage humusa, ilovače, vapnenjaka, ulomaka opeke i cigle, kamenja, pržine i dr.“).

<sup>73</sup> Zanimljivo, uz postolja preša u Poreču također je ustanovljen sloj crvenice, a vidljiv je bio i šljunak (Baldini 1997, str. 76).

<sup>74</sup> Neki od važnijih primjera bile bi velike uljare i vinarnice na prostoru Palestine, lokaliteti poput Moshav Achihud i Tel Yavne, a koji se navode i kao primjeri najvećih („industrijskih“) pogona toga tipa u današnjem Izraelu, gdje se modernizacija proizvodnje ulja, a osobito vina, događa u razdoblju od 4. do 6. st. U Moshav Achihudu tri velike, naprednije preše, uz nekoliko manjih, datiraju u 6. st. Recipijenti i postolje mlina bili su ožbukani, a recipijenti popločeni bijelim, industrijskim mozaikom. Istraživači smatraju kako je uljarom upravljala veća, moguće monaška zajednica. Drugi sklop, zapadno od Tel Yavne, datira u razdoblje 5. do 7. st., a brojao je čak šest preša, gdje su i postolja preša, recipijenti i hodne plohe bili popločeni bijelim mozaikom (Weiner *et al.* 2024).

<sup>75</sup> Za nove izgradnje kasne antike u luci Cezareje (*Caesarea Maritima*), uz oblinu upotrebu morta na bazi ilovače: Porath *et al.* 2008. O upotrebi ilovače kao veziva, uz nabijenu crljenicu, i u ranijem sloju, podlozi popločenja ulica kasnoantičkog Sagalassosa (Mala Azija, Turska): Martens 2007, 333, bilj. 39; Waelkens *et al.* 1997, str. 114–122; Claeys 2016, str. 124–135. Podloga u istom sastavu bila je korištena u gradnji pločnika grada Dubrovnika, kroz više stoljeća. Na lokalitetu dubrovačke katedrale, gdje su 80-ih godina 20. stoljeća pronađeni ostaci bazilike čije se faze svakako mogu datirati u ranosrednjovjekovno razdoblje (Stošić 1988), a gdje su novim istraživanjima ustanovljeni nalazi kasne antike, nabijenom crljenicom prekriven je čitav prostor koji je zauzeo središnji brod bazilike, a gdje je ona korištena i kao podloga zidanih struktura liturgijskog namještaja i arkatura crkve (o novim istraživanjima: Zeman *et al.* 2022, str. 121–142; Medialdea *et al.* 2025). Za Mire bi bio važan relativno suvremeni, novi sloj gradnje proizvodno-prerađivačkih postrojenja u priobalnom pojasu Kaštelanskog zaljeva i Splitskog poluotoka, a gdje su bazeni u podmorju bili oblikovani raznovrsnim materijalima – kombinacijom kamena, drvene građe, gline u više slojeva i treseta te reciklirane keramike (Zeman 2022, s relevantnom literaturom, prije svega Irene Radić-Rossi).

završavao je u bočnoj zapadnoj prostoriji, spuštenu 50 cm u odnosu na prostoriju s prešama.<sup>76</sup> Prema opisima istraživača, njegov je izljev bio skulpturalno oblikovan u formi životinjske glave, što razaznajemo i na arhivskim fotografijama. Na jednak način bili su oblikovani i žlijebovi za otjecanje vode u stambenom, južnom dijelu sklopa, gdje je u unutrašnjem dvorištu žlijeb uz istočna vrata završavao izljevom u formi glave delfina.<sup>77</sup> Dekoriranje i skulpturalno oblikovanje poljoprivrednih strojeva i ostalih pridruženih instalacija svakako nije novitet kasne antike<sup>78</sup>, no na jednak način kao u ranoj antici u tome prepoznamo i potrebu za isticanjem njihove vrijednosti – jednako ekonomske, kao i kulturne i šire društvene. Jaki i napredniji strojevi, sami po sebi skuplji, još k tome valjano postavljeni u promišljeno opremljenim prostorijama, preuzimaju ulogu statusnog simbola vlasnika, odnosno onih koji su ravnali upravljanjem gospodarskim aktivnostima.<sup>79</sup> U Mirima takva uloga preša, pa i čitavog gospodarskog dijela sklopa, dodatno dolazi do izražaja kada se promotri u cjelini s uređenjem južnog, stambenog dijela i pojedinih prostorija prizemlja, a koje ukazuju baš na funkciju upravljanja imanjem.

Prizemlje čitavog južnog dijela, gdje su tijekom prvih kampanja tragali za ostacima crkve, istraživači su naposljetku interpretirali kao servisni. Na takvo su ih razmišljanje naveli jednostavno popločenje koje su zatekli u prostorijama, a posebice nalaz triju kamenih recipijenata u prostoriji s apsidom, u kojima su vidjeli instalacije namijenjene praonici, odnosno kuhinji.<sup>80</sup> Nalaze, pak, rasutih dijelova mozaika i dekorativne kamene plastike, među njima ulomke s prikazima „simboličkih životinja“, ulomke kapitela s akant lišćem i palmetama, većeg broja stupića i jednog arhitrava s Kristogramom, pripisali su prostorijama na katu.<sup>81</sup> Danas, ipak, pomišljamo kako je prvotno u cijelosti, s prizemljem i katom, to bio reprezentativnije uređeni sklop. U prvom redu, tri kamena recipijenta mogla su biti naknadno postavljena u apsidalnu prostoriju, dok bismo ju u njezinim ranijim fazama ocijenili kao svečanije uređenu dvoranu. Važno je utoliko među nalazima izdvojiti kamenu prag, zatečen *in situ*, uzidan u temelj podnožja prolaza između prednjeg dijela prostorije i njezina apsidalnog začelja. U dvama pravokutnim utorima praga počivali su stupovi koji su činili trostruki prolaz, a kakav nikako nije svojstven prostorijama servisne funk-

<sup>76</sup> „Odgovori“, 1897, str. 3.

<sup>77</sup> Za žlijeb u prostoriji s prešom: Jelić 1897, str. 149, sl. 25. Ergovac spominje i tri dodatna žlijeba u prostoriji „X“, s prešama, pronađena uza zid koji ju dijeli od prostora „IX“, te žlijeb uz istočna vrata dvorišta, također dekoriran maskom delfina (1897, str. 146).

<sup>78</sup> Jedan od najpoznatijih primjera predstavlja preša u podrumskom prostoru vile *dei Misteri* u Pompejima, gdje je *prelum* skulpturalno oblikovan u formi ovnujske glave.

<sup>79</sup> V. u Zeman 2014a, str. 240, uz bilj. 1119 i 1120.

<sup>80</sup> Prema Jeliću bila je riječ o kuhinji (1898, str. 228), a Ivekoviću o praonici s ognjištem (1898, str. 221). Iveković pobliže opisuje recipijente, kao tri kamenice od vapnenca, koje su samo s jedne strane bile obrađene i izvorno uzidane (1,20 x 0,30 m, dubine 1,15 m). Na plohi među njima crta kvadratne udubine/utore od 0,19 m<sup>2</sup> za stupiće. Smatra da su služile za pranje posuđa (*ibid.*, sl. 111). U tom slučaju to bi bila kamena pila, u svojoj ranijoj, rudimentarnoj formi u odnosu na onu koju poznajemo u stambenoj arhitekturi istočne obale Jadrana kasnijih razdoblja, počevši od 14. st.

<sup>81</sup> O arhitravu, dimenzija 2,10 x 0,55 x 0,30 m: Jelić 1897, str. 152–153. Iako je predložio dataciju u karolinško doba (v. g.), Jelić je ustvrdio i kako paralele u njegovoj izvedbi nalazi u Saloni 4. do 6. st., u primjerima s Manastirina, te monogram prepoznaje kao Konstantinov. Uz arhitrav se veže i ulomak „pobočnog praga“ (dovratnika ili doprozornika) ukrašen motivom vitica. Vjerojatno su zajednički pronađena dva ornamentalna ulomka, među kojima se jedan ističe kao kvalitetniji, s prikazima „životinjskih likova, pticama i prikazom konja“ (Ergovac 1897), dok Jelić među likovima spominje i ribe (Jelić 1897). Navodi se i ulomak ploče ukrašene s obje strane motivom ljuske, koju pripisuju ogradi trijema drugog kata. Za potonji i pojedine ostale ulomke, prvenstveno okvira vrata, uz crtež arhitrava u rekonstrukciji: Iveković 1898, od str. 223, sl. 112, 113.

<sup>82</sup> Stupovi su pronađeni fragmentirani i položeni na tlo, neposredno ispred apside prostorije, o čemu svjedoči prikaz na planu. O utorima za stupove i odlikama apsidalne prostorije: Iveković 1898, str. 221. Vratit ćemo se i opisima Lučića,

cije (sl. 5).<sup>82</sup> Odlika je prvenstveno elitne arhitekture, da bi od 5. stoljeća postao arhitektonski izraz (dapače i simbol) najviših crkvenih premeta, od kada je poznata pojava trolučno zaključenog prolaza (*tribelon*).<sup>83</sup> Tako bismo ga time danas najčešće vezali uz uređenje svećanih dvorana biskupa ili prostora svetišta ranokršćanskih crkava, treba istaknuti kako je za transmisiju motiva u kršćanske građevine zaslužno njegovo ishodište u rimskoj carskoj arhitekturi. Od javnih gradnji carskoga kulta do reprezentativnih carskih rezidencija, motivom trodijelnog prolaza naglašavao se bilo sam ulaz u prostorije, bilo u istaknuti dio ekedre, gdje je stajala carska statua ili zasjedao sam car – stvarajući time transparentnu, a svakako monumentalnu fasadu svećanog prostora. Kako pokazuju brojni primjeri diljem Carstva, od kasnog 3. i početka 4. stoljeća motiv je već usvojen u rezidencijalnoj arhitekturi viših društvenih slojeva, prvenstveno u uređenju primaćih dvorana, pri tom često apsidalnih. Među njima, istaknuto mjesto zauzimaju rezidencije različitih poslovnih udruženja, sjedišta kolegija, čija je funkcija zapravo bila polu-javna, administrativna i upravljačka.<sup>84</sup>

S obzirom na lošije građeni zid, pličih temelja<sup>85</sup>, sva je prilika da je u Mirima sama apsida s trostrukim prolazom bila naknadno prigradena ranijoj prostoriji, baš kao što je bio slučaj u brojnim zgradama kolegija u Ostiji – poput *Sedes augustales* i *Schola del Traiano*, uz cijeli niz drugih primjera. Ako je u Mirima ta prigradnja učinjena u približno isto vrijeme kada su u sjevernom dijelu zdanja bile instalirane nove preše, tada bismo provedenu adaptaciju još i više vezali uz upravljanje imanjem i administriranje poslova prerade i prodaje dobara. Iako su nalazi prethodno opisanih kamenih ulomaka opravdano ponukali pojedine autore na ponovna razmatranja o uređenju ranokršćanske crkve 5. – 6. stoljeća u južnom dijelu sklopa, za sada bismo takve interpretacije i dalje ostavili za razmatranje budućim istraživanjima. Naime, apsidalna prostorija u Mirima smještena je u nizu s drugima, u uređenom dijelu sklopa hodničkoga tipa, čija bi prostorna dispozicija sasvim odgovarala rezidencijalnim zdanjima „blok“ plana kasnog Carstva.<sup>86</sup> Također, debljina i visina zidova, tragovi stepeništa i međukatne konstrukcije ukazuju na uređenje gornje etaže u čitavoj njegovoj površini.<sup>87</sup> Ako svemu tome pribrojimo i pojedine elemente koji bi ukazivali na odlike obrambene arhitekture – poput „strijelnica“ u prizemlju ili pretpostavke da je prostorija sa

---

koji spominje mramorni stup ispred očuvanog zida na Mirima, što se svakako moglo odnositi upravo na južni dio sklopa, gdje su još uvijek očuvani najviši zidovi lokaliteta, i to bočnih prostorija apsidalnoj (v. bilj. 2).

<sup>83</sup> Općenito o pojavi i upotrebi motiva tribelona u biskupskim gradnjama u Saloni 5. i 6. st. opširnije su izlagali Maraković i Turković (2012, str. 27–30). Za primjer tribelona sjeverne bazilike na Mljetu: Jurković 2002. Za motiv u kompleksu biskupske palače u Poreču v.: Matejčić 1995 i 2002. Za primjere s prostora Bizanta 10. st. v: Bouras 1983, str. 7, Fig. 1.

<sup>84</sup> S obzirom na izvedbu u Mirima, s jasno širim središnjim prolazom, dijelom blisko rješenje nalazimo već u apsidalnoj dvorani *Casa de los mármoles* u Emeriti (Arce *et al.* 2007, str. 311–313, Fig. 6 i 7). Blisko je i rješenje u *Schola del Traiano* (Ostija), gdje je također namjena prostorije bila kulturna ili upravljačka te namjena priređivanja različitih vrsta okupljanja ili banketa. U apsidi prostorije s tribelonom bile su postavljene pravokutne niše u kojima se očekuju statue božanstava ili careva (Hermansen 1981, str. 71–73; Pensabene – Lazzarini 2007, str. 569). Takva rješenja poznajemo već iz kulturnih javnih građevina Rima, kao što je ono ulaza u bočne prostore (*alae*) Lararija na forumu Pompeja (Mau 1899, str. 103).

<sup>85</sup> Iveković ga tako opisuje, te navodi i kako se samo prislanjao na bočne zidove prostorije (1898, str. 221).

<sup>86</sup> Odlika su prije svega sjevernih provincija, s fazama 2. – 3. i 3. – 4. st., pri čemu je u jednoj kompaktnoj građevini bio objedinjen dio građevine hodničkoga tipa s dvorišnim prostorom (Smith 1997, str. 203–207; 209–210 i dalje).

<sup>87</sup> Debljina zidova u južnom dijelu sklopa iznosila je 0,80 m te bi upućivala na izvorno katnu gradnju. Ipak, prije eventualnih novih istraživanja strukture zidova, ne možemo znati jesu li oni u visini prvog kata bili očuvani u izvornom obliku ili je riječ o ostacima kasnijih nadogradnji, što je u svom radu iz 1913. naveo Jelić (v. i Karaman 1930, str. 169; Babić 1991, str. 51, 52). O mogućim kasnijim fazama zdanja u Mirima v. bilj. 108.

stepeništem nadvisivala gornju etažu poput kule/izvidnice<sup>88</sup> – tada je moguće predočiti zdanje koje bi odgovaralo predloženoj rekonstrukciji Ivekovića. Kao takvo, dodatno s gospodarskom i upravljačkom/poslovnom komponentom objedinjenima u istoj građevini, a kojima treba pridružiti i moguću stambenu funkciju kata, zdanje u Mirima pokazuje sve odlike „samodostatnog“ rezidencijalnog objekta, poput kakve gradske kuće/palače.<sup>89</sup>

Pojava kršćanskih simbola na pojedinim kamenim ulomcima stoga tek ukazuje na činjenicu da je tijekom kasne antike upravljanje posjedom bilo u domeni kršćanskih elita, pri čemu bismo mogli posumnjati i kako je unutar njegovih parametara bio uređen liturgijski prostor koji bi prije interpretirali kao kućnu kapelu.<sup>90</sup> Rane kućne kapele, čak i u slučajevima kada su bile otvorene svim stanovnicima imanja, najčešće su bile uređene u stambenom dijelu rezidencija, uz primaće dvorane i blagovaonice.<sup>91</sup> Veći arhitrav s isklesanim Kristovim monogramom (sl. 11), kojem su ranije bile pripisivane odlike *renesansa* srednjeg vijeka, uklopio bi se u potpunosti u zdanje u Mirima s obzirom na ovdje predloženu dataciju. Klasicizirajućom koncepcijom, u kojoj se ipak primjećuje opadanje u odnosu na kanon antičkog razdoblja, pokazuje odlike arhitektonske plastike vremena Teodozijeve dinastije. Dapače, ako bismo uzeli u obzir i crteže fragmenata koji su interpretirani kao dijelovi dovratnika s kojima je mogao činiti cjelinu<sup>92</sup>, bliže mu analogije nalazimo u brojnim primjerima trabeacije toga vremena s prostora Male Azije, ali i Sirije i Egipta. U kombinaciji, pak, klasičnih motiva denta i ovula s motivom medaljona s upisanim rozetama uočavamo najavu promjena koje će u arhitektonskoj plastici uslijediti od kasnog 5. i početka 6. stoljeća.<sup>93</sup> Vidljivi utori

<sup>88</sup> Same „strijelnice“, kako su četiri otvora u prizemlju dvorane „I“ nazvali istraživači, mogle su u isto vrijeme služiti za osvjetljavanje i ventilaciju, na što bi upućivala visina na kojoj su bili postavljeni (od 2,05 m od podne plohe, Sl. 10), pri tom bez tragova/utora za eventualni drveni postament namijenjen strijelcu. S obzirom na njihove druge karakteristike, uključujući „V“ profil sa suženjem prema vanjskom licu zida, oni bi također mogli poslužiti u određivanju približne datacije zdanja u Mirima. Naime, otvaranje uskih, vertikalnih otvora u prizemlju građevina odlika je prije svega arhitekture antičkog, kasnoantičkog i ranog bizantskog razdoblja, dok će se u kasnijim razdobljima oni javiti primarno na gornjim etažama, i to na Zapadu ponovno u upotrebi tek od 12. st. (Parlak 2019, str. 20–21).

<sup>89</sup> Za stambene gradnje izvangradskih prostora te osobito urbanih i suburbanih cjelina od kasnog 4. st., kroz 5. st., koje odlikuje podjela na više prostorija, s unutrašnjim, manjim dvorištem (poput atrija), gradnja na kat, uvođenje elemenata obrambene arhitekture (i poljoprivrednih strojeva) v. cjelovito izdanje Lavan *et al.* 2007. U izvangradskim predjelima Dalmacije, neki od primjera koji oslikavaju te procese bili bi Ostrvica kod Gata (Rapanić 1984) i Mirje na Braču (Kovačić 2010). Razvojni put slijedile su urbane rezidencije ranog srednjeg vijeka (Polci 2003, str. 79–109).

<sup>90</sup> Što je po pitanju Mira već bila istaknula kao mogućnost Branka Migotti (1992, 126).

<sup>91</sup> U Littlecote kompleksu u Britaniji to je bila trikonhalna građevina, unutar razvedenog sklopa omeđenog zidom i s rezidencijom uređenom kao zdanje s portikom i istaknutim rizalitima. Datirana je u 360. god., a izvorno je služila kao nimfej i/ili blagovaonica (Johnston 2002, str. 11–13 i 2004, str. 113; v. Zeman 2014b za usporedbe s Bilicama). U Lullingstoneu riječ je o prostoru uređenom u 4. st. unutar same rezidencije, s pristupom iz interijera, ali i izvana. U kretanju prema glavnoj prostoriji namijenjenoj liturgiji vjernike su navodili zidni oslici s Kristovim monogramom i orantima (*ibid.* 11–13; Friend 2005, str. 83–85; Perring 2002, str. 125; Bowes 2005, str. 202–203; Bowes 2008, str. 131–133). Kristov monogram 4. st., uz natpis s imenom vlasnika rezidencije, naknadno ubačen u starije mozaičko popločenje, označavao je ulaz u prostoriju za liturgiju u Framptonu (Thomas 1981, str. 181–182; Dunbabin 1999, str. 95–96), a blizak primjer postavljanja kršćanskih sadržaja u popločenje, uz ulaz, prostorije za molitvu, naslućuje se u Orliču kod Knina (Zaninović 2003, str. 25–32). Za druge primjere, uz raspravu: Zeman 2014a, str. 242–246 i dalje.

<sup>92</sup> Iveković 1898, sl. 112, 113.

<sup>93</sup> Tipologiju promjena u arhitektonskoj plastici od 4. do 7. stoljeća, promjena u klasičnom kanonu i motivima na gređu, polazeći od primjera iz Konstantinopola te razmatrajući brojne komparativne primjere, detaljno je razradio Niewöhner (2017, str. 237–328). U njegovu radu nalazimo koncepcijski i izvedbom bliske primjere gređa, u prvom redu iz vremena gradnji Teodozija i njegove dinastije te 5. st. (*ibid.*, Fig. 31, 34, 35, 40, 42, 66, 78, 83).



Sl. 11 Fotografija nadvratnika iz sklopa u Mirima iz vremena istraživanja, 1896. (Arhiv KOST, inv. br. 1005)

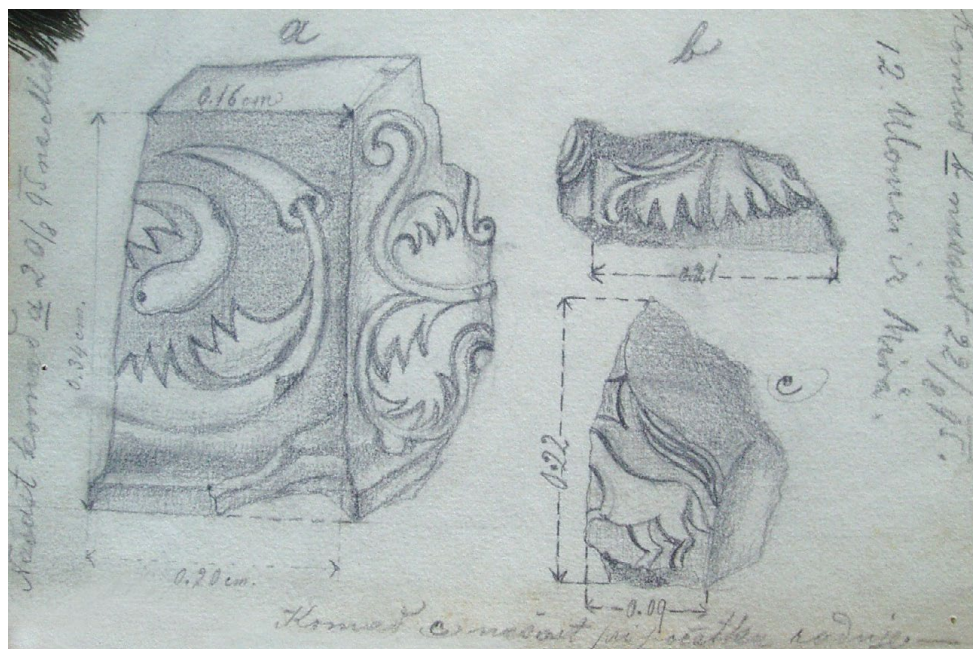
za metalne držače zastora na prednjoj strani arhitrava sasvim su siguran pokazatelj da je njime bio naglašen ulaz u svečano uređeni prostor, pri tom moguće i liturgijski prostor.<sup>94</sup> A je li izvorno ukrašavao apsidalnu prostoriju, označavao ulaz u jednu od pokrajnjih prostorija (potencijalno u najveću među njima, dvoranu „I“) ili je pak bio kasnije prenesen iz neke pridružene građevine, za sada nije moguće odrediti.<sup>95</sup>

Naime, opisi istraživača ostalih ulomaka koji bi upućivali na ranokršćansku liturgijsku opremu nisu dovoljno precizni da bismo mogli rekonstruirati cjeloviti, stilski, kronološki i funkcionalno usklađeni korpus kamene plastike. Ne pomažu niti sačuvane skice, gdje na pojedinima prepoznajemo životinjske likove u obožavanju križa (sl. 12)<sup>96</sup>, koji bi se uklopili u navode iz dnevnčkih

<sup>94</sup> O utorima, koji su vidljivi i na arhivskoj fotografiji, v. u Jelić 1898, str. 229; V. rekonstrukciju ulaza u Iveković 1898, sl. 113.

<sup>95</sup> Iveković je arhitrav povezo uz prostoriju na katu, „IA“ (iznad prostorije „I“), dok je kasnije otvorena šira rasprava o njegovoj izvornoj funkciji i smještaju (Zeman 2014a). On je i pronađen u prostoriji „I“, gdje je mogao dospjeti tijekom urušavanja gornjeg kata, kako je pretpostavio Iveković. No s obzirom na to da nosi Kristov monogram, tijekom kasne antike očekivali bismo ga na mjestu gdje bi jasnije markirao ulaz u prostor kršćanske liturgijske namjene, time prostor koji pretpostavlja veću cirkulaciju ljudi i okupljanja; dakle, u prizemlju. S druge strane, kako je zdanje opstajalo kroz čitavo razdoblje srednjeg vijeka te je doživjelo i plansko rušenje u 15. st., kada je kamena građa s lokaliteta svakako bila uvelike pomiješana, ne možemo isključiti mogućnost da se na mjestu pronalaska našao prethodno prenesen s neke druge pozicije u blizini, odnosno izdvojene crkvene građevine na imanju.

<sup>96</sup> Ulomak s prikazom „konja“ mogao bi odgovarati ulomku sa skice koju prilažemo iz Arhiva Jelića u AMS-u, s četveronožnom životinjom u obožavanju križa (moguće i jelen), u očuvanom obliku dimenzija 0,22 x 0,9 cm. Teško je raspravljati o izvornoj funkciji. S obzirom na dimenzije mogao je biti jednako dio sarkofaga, grede u različitoj upotrebi ili nekog kamenog recipijenta (relikvijara ?).



Sl. 12 Skica kamenih ulomaka iz sklopa u Mirima iz vremena istraživanja, 1895. (Arhiv Luke Jelića, AMS)

bilješki o „simboličkim životinjama... ribama, pticama, konjima“.<sup>97</sup> Nedostatan je i ulomak stupića s kapitelom jednostavne forme, koji poznajemo jedino preko fotografije iz Konzervatorskog odjela u Splitu, a koji također možemo tek šire datirati u 5. ili 6. stoljeće (sl. 13).

Izdvojenu sakralnu građevinu, pri tom moguće memorijalne funkcije, eventualno bismo očekivali u blizini glavnog zdanja.<sup>98</sup> Kao potencijalnu lokaciju istaknut ćemo mjesto na 40 m udaljenosti prema sjeveroistoku (na „Vuletinoj njivi“), gdje su tijekom istraživanja Društva, uz dva dječja groba, pronađene dvije nadsvođene grobnice.<sup>99</sup> To mjesto ukapanja vjerojatno je kasnije u odnosu na nekropolu zabilježenu sjeverozapadno od glavnog zdanja, uz predio Bufaline, s kojega potječe i jedan nadgrobni natpis iz razdoblja od sredine 2. do 4. stoljeća.<sup>100</sup> Već opisani tip grobnica na „Vuletinoj njivi“ ukazuje na razdoblje kasne antike, a zapitat ćemo se treba li upravo uz Mire vezati i jedan vrlo zanimljiv, pa i intrigantan sarkofag, naknadno smješten u konobu jedne kuće u Kaštel Novom. Riječ je o iz literature već poznatom sarkofagu na čijem se natpisu spominje Flavija Vitalija, moguća svećenica ili supruga svećenika, a koja je kao takva mogla obnašati i funkciju đakonice.<sup>101</sup> Precizna

<sup>97</sup> Ergovac 1897. U arhivu Jelića, prema izvješću u rukopisu, navode se redom nalazi „kapitela romanskog sloga, ulomaka ornamentalnih, ulomaka opeka, sa natpisom Pansiana, mozaika (zabilježeno pod brojem 12, 44 do 48), broj 49 simbolična riba (i brojevi 1, 2, 3, 4)“. Iz tog napisa saznajemo da su nalazi bili brižno numerirani.

<sup>98</sup> Drugačije od ovdje iznesenog mišljenja, Tonči Burić odriče Mirima sakralnu funkciju te ranokršćanku crkvu istoga posjeda vidi na udaljenosti od oko 1 km, u selu Špiljan, na mjestu crkve sv. Marije (Stomorija) (2021, str. 550 i dalje). O mogućoj organizaciji posjeda čije bi središte smjestili u Mire, pri tom na granici centuriranog agera Salone, polazeći od zapažanja Mate Suića te Hansa J. Nietza v. Zeman 2014a, 305–306.

<sup>99</sup> Uz grobove spominje i nalaz dvije „čudne motike“ (1898, str. 228). Njih, pak, nalazimo na skici iz Arhiva Jelića u AMS-u.

<sup>100</sup> HD058613=CIL III, 09715.

<sup>101</sup> Datiran je na temelju natpisa sa spomenom konzulata careva Teodozija i Valentinijana, a spominje Teodozija koji kupuje sarkofag ili grobnu parcelu od Flavije Vitalije, *pr(es)b(yteri) sanc(ita) matrona* (EDH HD025117; Marin 2010,



Sl. 13 Fotografija ranokršćanskog kapitela snimljena na lokalitetu sredinom 20. stoljeća (Arhiv KOST, kontakt kopija)

datacija sarkofaga u 425. godinu u potpunosti bi bila sinkrona predloženoj dataciji zdanja u Mirima, dok kršćanskim sadržajem odgovara i arhitravu s Kristovim monogramom. No razmišljanje da bi pokojnik, neki Teodozije, uz matronu Flaviju Vitaliju, od koje je kupio sarkofag ili grobnu parcelu, bio dio zajednice kršćana koji su nastanjivali, a moguće i upravljali imanjem na Mirima, ne temelji se tek na prethodno istaknutim podudarnostima. Prije svega, takva su razmišljanja potaknuta brojnim podacima o stoljetnom prenošenju kamene građe baš s Mira, i u prvom redu s Mira, u Kaštel Novi. Sklop je, naime, stoljećima služio kao izvor građevnog materijala. Osim podataka Lučića o rušenju crkve i kule na zemlji Klobučić ili Bojišće u 15. stoljeću, a kada je materijal bio iskorišten za gradnju nove crkve na obali Kaštel Novog, važni su i oni iz izvješća iz istraživanja Društva. Iz njih je razvidno kako su mještani kamenom građom s Mira kontinuirano gradili i opremali svoje kuće i prije negoli su započela istraživanja na lokalitetu, a kada je i općina Kaštel Novog pokrenula organizirani prijevoz svog materijala s gomila – jednako već postojećeg, kao i novoiskopanog – te ga koristila u nasipavanju i gradnji nove obale naselja i okolnih sela.<sup>102</sup>

---

str. 425–454). Smatra se da je prenesen iz Salone, dok je ranije kao izvorno mjesto Bulić navodio i Sikule (Sanader 2014, str. 262). Raspravu o ulozi i funkciji Flavije donose: Otranto 1982 (s mišljenjem da je riječ o službenoj dužnosti, koja ipak ne uključuje nužno onu svećeničku); Eisen 2000, 131–132 (koja smatra da jest riječ o svećenici), Madigan – Osiek 2005, str. 196–197 (koji podupiru oba prethodna mišljenja), Sanader 2014, str. 261–269 (koja otvara više mogućnosti, među ostalima žene prezbitera koja preuzima službenu ulogu u zajednici).

<sup>102</sup> Zahvalu mještanima Kaštel Novog na odvozu kamena na kolima daje Bulić već na samom početku istraživanja, a zatim i u kasnijoj godini (1895, str. 210; 1897, str. 140). U 1896. materijal su odvozila ukupno po dvojica kola na dan, kroz 22 dana (Ergovac 1897, str. 145) te se na drugom mjestu navodi 400 m<sup>3</sup> koji su preneseni na „obalu sela“ općine Kaštel Novi (*ibid.*; Jelić 1897). U pismu iz AMS-a Ergovac navodi nama još važnije podatke, dobivene od mještana, o ranije prenesenoj kamenoj građi s Mira, upotrijebljenoj u gradnji i opremanju kuća u Kaštel Novom. Saznajemo o komadu kamene baze preše koju je prenio otac braće Katalinić, o nadvratniku s kuće Katalinić (2 m dugom, širokom 22 cm, debljine 15 cm), o stupu uzidanom u loži/trijemu kuće iste obitelji, o „pobočnim pragovima“ u kući Vicka Grgina te o „pragovima“ uzidanima u četiri prozora kuće Miha Grgina (ranije također u vlasništvu Katalinića) („Odgovori“, str. 1). Potonji podatak navodi i Jelić (1897, str. 149, bilj. 1). Obitelj Katalinić trgovala je vinom, za čije su potrebe

U svakom slučaju, sloj nalaza s lokaliteta Miri koji smo odredili od najranije 4. ili 4./5. stoljeća, među njima i onih s kršćanskim simbolima, uz niz srodnih koji potječu s položaja u bližoj okolici – Bojišće, Vlaka, Budožić, Žabljak, Javorski put, sve do šireg prostora Bijaća<sup>103</sup> – otvaraju mogućnost identificiranja i organizirane kršćanske zajednice na prostoru Velog polja (Podmorja) i prije 6. stoljeća (pri tom ne nužno monaške, samostanske). Za čitav taj prostor postoje snažne indicije da je u rimskom razdoblju bio objedinjen pod državnom/carskom upravom, a tako i da je u ranom srednjem vijeku činio cjelinu vladarskih posjeda.<sup>104</sup> Ni taj aspekt ne bismo trebali zanemariti prilikom izučavanja razdoblja koje nas ovdje zanima, svojevrsne „međufaze“ prethodno istaknutima, tim više što već od 3. stoljeća, a osobito od razdoblja tetrahije, ondje zamjećujemo važne promjene, odnosno intenzivniju izgradnju, uz obnovu prometne i proizvodne infrastrukture, pa i pojavu novog sloja stanovništva.<sup>105</sup> Međutim, ostaje otvoreno pitanje tko je od vladajućih imao ingerenciju nad zemljištem u Mirima i zajednicom koja ga je nastanjivala kroz kasnu antiku, sve do 6./7. stoljeća – je li to bila državna/carska administracija ili Crkva, odnosno biskupi Salone – te kako su se i jesu li se u skladu s time ta zajednica i njezina uprava kroz to razdoblje mijenjali u svom ustrojstvu. Stoga bismo neka buduća istraživanja usmjerili i prema boljem definiranju vlasničkih odnosa u tom vremenu, kao i njihovih promjena na izdvojenim mikro-cjelinama Velog polja. Takvo bi istraživanje svakako pomoglo u budućim pokušajima jasnijeg razdvajanja, interpretacije, pa i tipološkog i kronološko-stilskog određenja pojedinih faza arhitektonskog sklopa u Mirima, kao i njemu pridruženih, potencijalno zavisnih građevina<sup>106</sup>; pa i potaknulo razmatranja o području prostiranja i organizaciji cjelokupnog imanja na kojem je taj sklop svakako funkcio-

---

izgrađena dva skladišta u razdoblju od 1831. do 1883. god., pa je i jedan dio građe s Mira upravo tada mogao biti prenesen (Domazet 2012). Obala mjesta već je tada nasipavana, dok se njezino nasipavanje kontinuirano provodilo kroz povijest, još od vremena formiranja srednjovjekovnog naselja uz obalu.

<sup>103</sup> Danas su ti nalazi uglavnom poznati iz starije literature ili tek arhivske dokumentacije. Osim objava Bulića, podatke nalazimo u arhivu KOST, gdje su dospjeli i pojedini rukopisi iz AMS-a. U jednom takvom rukopisu navodi se „kamen iz prstena“ s predjela Bojišće, s položaja gdje su u isto vrijeme pronađeni i pravilno građeni zidovi, koje su seljaci, po otkriću, zatrpali („kako ne bi doznao Bulić“) (Arhiv KOST: „Arheološki muzej Split, 18. 5. 1923.“, potpis nečitak). Iz dopisnice upućene Lj. Karamanu od D. Vuletina iz Kaštel Novog, saznajemo, pak, o nalazima iz gomila uz Javorski put – nekoliko kamenih ulomaka s raznim natpisima i likovima te jedan stup, dug oko 2 m, na kojem su bili urezani križ i Kristov monogram, prema skici iz dopisnice u formi bliskoj onome s arhitrava iz Mira, te jedan dobro očuvani natpis (Arhiv KOST: Br. 37 od 9. II. 1939). Saznajemo i o nalazima grobova i kamenih ploča s natpisima s položaja Žabljak, podno uzvišenja Bijać, odakle prema moru vodi spomenuti Javorski put („Župni ured Kaštel Novi, Konzervatorskom uredu Split, 13. X. 1937.“). S tog predjela, kao i susjednih Budožić i Vlaka, već poznajemo nalaze zidova, razbacanih polikromnih mozaika, ostataka hipokausta, ali i nadgrobnih stela te ulomaka poljoprivrednih strojeva (Bulić 1904, str. 56–67; Bulić 1908, str. 60–66; Bulić 1911, str. 50–52), a potom i grobova u amforama u podnožju Malog Bijaća (Šuta 2007, str. 300–301; Šuta 2011, str. 28–29). Za sve navedene lokalitete v. i objedinjeno s ranijom literaturom: Zeman 2014a, Kat. I-4.3., I-4.4., I-4.5., 461–465.

<sup>104</sup> Zeman 2014a, str. 133 i dalje (s polazištima u radovima Mate Suića) i 2022; Turković 2010, str. 433, 486–488. O ranosrednjovjekovnom vladarskom posjedu v.: Ančić 1999, str. 189–236.

<sup>105</sup> Zeman 2022 (na obnovu prometnica upućuju miljokazi s prostora Bijaća: CILIII 10174=EDH HD053725; CILIII 14333, 8=EDH HD061037; CILXVII, IV 00252=EDH HD035363, dok bi se o novom sloju stanovništva moglo raspravljati na temelju natpisa na kojima su zamijećena imena čije se porijeklo može povezati s istokom Carstva: EDH HD035216; EDH HD061710; EDH HD062416; EDH HD058613).

<sup>106</sup> Što se odnosi prvenstveno na ostatke gradnji istočno od zdanja, na Vuletinjoj njivi, uključujući dio zemljišta s presvođenim grobnicama, ali i na ostatke nekropole prema predjelu Bufaline. Nabrojano je moglo tvoriti izdvojeni sklop, potencijalno opasan zidom, a koji bi funkcionirao kao središte šireg imanja, koje bi objedinjavalo i zemljišta južno u odnosu na Mire (prvenstveno Bojišća, a konačno i na obalnoj pojasi Kaštel Novog). Upravo na Bojišćima Mladen Ančić smješta ranosrednjovjekovni samostan sv. Petra od Klobučca, za koji smatra da je svakako postojao već u vrijeme kralja Zvonimira (Ančić 1999, str. 228, bilj. 19).

nirao kao središte.<sup>107</sup> U konačnici, mogli bismo bolje razmotriti njegovu funkciju, pa i ulogu u stoljećima ranog srednjeg vijeka, koju smo već potencijalno odredili kao onu jednog *palatiuma*, „vladarskog dvora“ *per se*, za čijim su ostacima i tragali prvi istraživači Mira.<sup>108</sup>

## KRATICE

AMS – Arheološki muzej u Splitu

CIL – Corpus Inscriptionum Latinarum, Berlin

EDH – Epigraphic Database Heidelberg = Epigraphische Datenbank Heidelberg

KOST – Konzervatorski odjel u Splitu Ministarstva kulture i medija RH

MHAS – Muzej hrvatskih arheoloških spomenika

## IZVORI

*Auson.* = Ausonius. *Ephemeris II*, u: H. G. E. White (pri.), E. Capps – T. e. Page – W. H. D. Rouse (ur.), *Ausonius Vol II with an English translation*. Serija *Loeb Classical Library*, London, New York 1919, 14–15.

*Sid. Apoll., Epist.* = Sidonius Apollinaris, *Epistolae VIII, IX*. u: *The Letters of Sidonius*. Uvod i prijevod Tr. O. M. Dalton. Oxford 1915.

*Sid. Apoll., Carm.* = Sidonius Apollinaris, *Carmina XVIII, XIX, XXII, XXIII*, u: W. B. Anderson (pri.), T. E. Page (ur.), *Sidonius I*. Serija *Loeb Classical Library*. London 1963, 256–257, 259–282, 283–318.

## LITERATURA

Ančić 1999 M. Ančić, „Od vladarske *curtis* do gradskog kotara – Bijaći i crkva Sv. Marte od početka 9. do početka 13. stoljeća“, *Starohrvatska prosvjeta* III/26 (1999 – 2004), 189–236.

Andreis 1977 P. Andreis, *Povijest grada Trogira*, u: V. Rismondo (prir.), V. Gligo – V. Rismondo (ur.), *Pisci XVII i XVIII stoljeća* 3, Split 1977.

<sup>107</sup> Prethodno istaknuti položaji svakako su mogli tvoriti jedinstven posjed već u kasnoj antici, koji je svojom strukturom odgovarao i posebnom tipu, tzv. izduženih posjeda ranog srednjeg vijeka (što je razmatrano u: Zeman 2014a, str. 302–309, polazeći od istraživanja Hansa J. Nietza).

<sup>108</sup> Zeman 2014a, str. 303: razdoblju srednjeg vijeka pripisali smo prenamjenu apsidalne prostorije, na što nas upućuju u njoj pronađena tri kamena recipijenta, mogući pokazatelji ukidanja reprezentativne funkcije prizemlja i njegova podređivanja gospodarskoj (servisnoj). Takvu pojavu, koju bi pratilo i premještanje stambenih, a s njima i upravnih/poslovnih prostorija na kat, u većoj mjeri pratimo od ranog srednjeg vijeka. Na budućim istraživanjima ostaje ispitati već istaknutu mogućnost da je od tada kat bio obnovljen (nanovo izgrađen?), a kada je u najveću među prostorijama mogao biti uveden kamin, čije je tragove u tada očuvanim strukturama zida uočio i analizirao Iveković (1898). Preostaje pokušati identificirati kamene ulomke u depoima muzeja u Splitu, a kako bi se provjerili i podaci koje daju fotografije i skice s istraživanja, na kojima uočavamo jedan pleterni ulomak, ali i kamenu ploču gotičkih profilacija i s tri svetačka lika.

- Arce *et al.* 2007 J. Arce – A. Chavarria – G. Ripoll, „The urban domus in Late Antique *Hispania*: examples from Emerita, Barcino and Complutum“, u: L. Lavan – L. Özgenel – A. Sarantis (ur.), *Housing in Late Antiquity, From Palaces to Shops*, Leiden–Boston 2007, 305–336.
- Babić 1991 I. Babić, *Prostor između Trogira i Splita*, Kaštel Novi 1991.
- Baldini 1997 M. Baldini, „Parentium – povijesna jezgra I“, *Obavijesti Hrvatskog arheološkog društva* 29/3, Zagreb 1997, 73–78.
- Barclay Lloyd 1985 J. E. Barclay Lloyd, „Masonry Techniques in Medieval Rome, c. 1080 – c. 1300“, *Papers of the British School at Rome* 53, Rome 1985, 225–277.
- Begović – Schrunk 2002 V. Begović – I. Schrunk, „Rimske vile Istre i Dalmacije, I. dio: pregled lokaliteta“, *Prilozi Instituta za arheologiju u Zagrebu* 19, 2002, 113–130.
- Bilich 1994 I. Bilich, „Društvo ‘Bihać’ i Kaštela“, *P.O. Kaštelanskog zbornika* 4, Kaštela 1994.
- Bojanovski 1969 I. Bojanovski, „Antička uljara na Mogorjelu i rekonstrukcija njenog torkulara“, *Naše starine* XII, 1969, 27–54.
- Bouras 1983 C. Bouras, „Houses in Byzantium“, *Δελτίον ΧΑΕ 11 (1982–1983), Περίοδος Δ’. Στη μνήμη του Αναστασίου Κ. Ορλάνδου (1887–1979) Σελ.*, ΑΘΗΝΑ 1983, 1–26.
- Bowes 2005 K. Bowes, „Personal Devotion and Private Chapels“, u: V. Burrus (ur.), *Late Ancient Christianity, A People’s History of Christianity*, Philadelphia 2005, 188–210.
- Bowes 2008 K. Bowes, *Private Worship, Public Values And Religious Change In Late Antiquity*, Cambridge–New York 2008.
- Bralić 2019 A. Bralić, „Pavao Ergovac. Život i rad u Društvu Bihać“, u: I. Kamenjarin – D. Tončinić (ur.), *Okolica Kaštelanskog zaljeva u prošlosti, Izdanja Hrvatskog arheološkog društva* 33, Zagreb 2019, 313–317.
- Brandt 2022 O. Brandt, „Opus listatum and other monsters: the things Vitruvius never said or even thought of“, *City of Rome Lecture Series, British School at Rome*, predavanje održano 18. 5. 2022. (pristup: <https://www.youtube.com/watch?v=Xk3VgYFJLbI>).
- Brunšmid 1897 J. Brunšmid, „Tri nova ulomka grčkih nadpisa iz Dalmacije“, *Bullettino di archeologia e storia dalmata* XX, 1897, 183–191.
- Bulić 1895 F. Bulić, „Iztraživanja ‘Bihaća’. Izvještaji i izvadci iz dopisa muzejskih povjerenika“, *Vjesnik Hrvatskoga arheološkoga društva*, n.s. vol. 1, no. 1, 1895, 209–211.
- Bulić 1897 F. Bulić, „Izvještaj treće glavne skupštine ‘Bihaća’, hrvatskog društva za istraživanje domaće povjesti, držane u Spljetu, u dvorani općinskog doma, dne 30. prosinca 1896“, *Vjesnik Hrvatskoga arheološkoga društva*, vol. 2, no. 1, 1897, 140–142.
- Bulić 1898 F. Bulić, „Izvještaj četvrte glavne skupštine ‘Bihaća’, hrvatskog društva za istraživanje domaće povjesti, držane u Spljetu, u dvorani općinskog doma, dne 30. prosinca 1897.“, *Vjesnik Hrvatskoga arheološkoga društva*, vol. 3, no. 1, 1898, 217–218.

- Bulić 1904 F. Bulić, „Siculi ed i suoi dintorni (Ritrovamenti di epoca romana)“, *Bullettino di archeologia e storia dalmata* XXVII, 1904, 56–67.
- Bulić 1908 F. Bulić, „Siculi ed i suoi dintorni (Bihaći di Castelnouvo) (Ritrovamenti di epoca romana)“, *Bullettino di archeologia e storia dalmata* XXXI, 1908, 60–66.
- Bulić 1911 F. Bulić, „Ritrovamenti di epoca romana a Siculi, Bihaći presso Castelnouvo di Traù“, *Bullettino di archeologia e storia dalmata* XXXIV, 1911, 50–52.
- Burić 2021 T. Burić, „Stomorija – Miri (Kaštel Novi), primjer prostornih relacija unutar naselja u kasnoj antici i srednjem vijeku“, *Archaeologia adriatica* 15, 2021, 541–557.
- Buzaian 2022 A. Buzaian, *Ancient Olive Presses and Oil Production in Cyrenaica (North-East Libya)*, London 2022.
- Chavarria Arnau 2010 A. Chavarria Arnau, „Churches and villas in the 5th century: reflections on italian archaeological data“, u: P. Delogu – S. Gasparini (ur.), *Le trasformazioni del V secolo. L'Italia, i barbari e l'Occidente romano (Atti del Seminario di Foggibonsi, 18–20 ottobre 2007)*, Turnhout 2010, 639–662.
- Chevalier 1995 P. Chevalier, *Salona II. Ecclesiae Dalmatiae (Tome I, II)*, Rome–Split 1995.
- Claeys 2016 J. Claeys, „The ‘eastern suburbium’ proasteion of Sagalassos: a chronological, functional and socio-economic study of an almost uncharted antique urban phenomenon“, doktorska disertacija, Katholieke Universiteit Leuven, 2016.
- Coates-Stephens 2016 R. Coates-Stephens, „Building in Early Medieval Rome, 500 – 1000 AD“, doktorska disertacija, University College London, 2016.
- Coon 1997 L. Coon, *Sacred Fictions: Holy Women and Hagiography in Late Antiquity*, Philadelphia 1997.
- Dodd 2021a J. A. L. Dodd, „Villa Complexes in the Late Antique West: Case Studies of Transformation, Regionalisation and Migration 250 – 650 AD“, doktorska disertacija, Vrije Universiteit Amsterdam, 2021.
- Dodd 2021b J. Dodd, „Assessing Late Antique Villa Transformation at Individual Sites: Towards a Spatial Approach“, *Theoretical Roman Archaeology Journal* 4(1): 3, 2021, 1–28.
- Domazet 2012 M. Domazet, *Povijesna podloga za Konzervatorski elaborat donjokaštelanske obale (od kule Lodi do luke u Kaštel Starome)*, Kaštela 2012. (<https://kastela.hr/en/wp-content/uploads/dotocete/dokumenti/gradsko-vijece/sjednice/2009-2013/44/povijesna-podloga-za-konzervatorski-elaborat-donjokastelanske-obale-od-kule-lodi-do-luke-u-kastel-starom.pdf>)
- Dunbabin 1999 K. Dunbabin, *Mosaics of the Greek and Roman World*, New York 1999.
- Duplančić 1992 A. Duplaničić, „Arhiv društva ‘Bihać’ kao izvor za poznavanje istraživanja starohrvatskog Solina“, u: E. Marin (ur.), *Starohrvatski Solin*, Split 1992, 89–93.

- Eisen 2000 U. E. Eisen, *Women Officeholders in Early Christianity: Epigraphical and Literary Studies*, Collegeville 2000.
- Ergovac 1897 P. Ergovac, „Dnevnik prilikom iskapanja društva ‘Bihaća’ na Mirima od 24. kolovoza do 19. rujna 1896. Izvještaj treće glavne skupštine ‘Bihaća’, hrvatskog društva za istraživanje domaće povjesti“, *Vjesnik Hrvatskoga arheološkoga društva* vol. 2, No. 1, 1897, 142–146.
- Ergovac 1898 P. Ergovac, „Dnevnik iskapanja društva ‘Bihaća’ kod sv. Petra od Klobučca, od 23. kolovoza do 11. rujna 1897, Izvještaj četvrte glavne skupštine ‘Bihaća’“, *Vjesnik Hrvatskoga arheološkoga društva*, n.s. vol. 3, no. 1, 1898, 218–220.
- Ergovac – Poparić – Jelić 1895 P. Ergovac – B. Poparić – L. Jelić. „Izkopine u Bihačkom polju u predjelu Miri“, *Bihač. Hrvatsko društvo za istraživanje domaće povjesti u Splitu. Drugo izvješće*, Zadar 1895, 10–20.
- Fisković 1957 C. Fisković, „Segetski spomenici“, *Vjesnik za arheologiju i historiju dalmatinsku* 56–59, 1957, 213–232.
- Frend 2005 W. H. C. Frend, „Roman Britain. A Failed Promise“, u: M. Carver (ur.), *The Cross Goes North: Processes of Conversion in Northern Europe, AD 300–1300*, Woodbridge 2005, 79–91.
- Gjurašin 1999 H. Gjurašin, „Arheološka istraživanja kod crkve Sv. Marte od 1902. do 1905. godine“, *Starohrvatska prosvjeta* III/26 (1999 – 2004), 7–96.
- Glicksman 2005 K. Glicksman, „Internal and external trade in the Roman province of Dalmatia“, *Opuscula aethaeologica* 29, 2005, 189–230.
- Glicksman 2007 K. Glicksman, „Olive and vine cultivation in the Roman province of Dalmatia“, *Histria antiqua* 15, 2007, 43–50.
- Grgin 1933 A. Grgin, „Istraživanje starohrvatskih spomenika po splitskoj okolini“, *Narodna starina* 2/XII, 1933, 113–126.
- Hermansen 1981 G. Hermansen, *Ostia: Aspects of Roman City Life*, Edmonton 1981.
- Ilakovac 1998 B. Ilakovac, „Rekonstrukcija rimskog tijeksa za masline u Mulinama na otoku Ugljanu“, *Radovi Zavoda povijesnih znanosti HAZU u Zadru* 40, 1998, 1–26.
- Iveković 1898 Ć. M. Iveković, „Izvještaj o krunskom dvoru u Klobučcu, ‘Izvještaj četvrte glavne skupštine ‘Bihaća’“, *Vjesnik Hrvatskoga arheološkoga društva* vol. 3, no. 1, 1898, 220–226.
- Jelić 1897 L. Jelić, „Izvještaj glavnog izvjestitelja prof. Dra. L. Jelića o iskapanju na Mirima s povijesno-umjetničkoga gledišta, Izvještaj treće glavne skupštine ‘Bihaća’ hrvatskog društva za istraživanje domaće povjesti“, *Vjesnik Hrvatskoga arheološkoga društva* n.s. II, 1897, 146–156.
- Jelić 1898 L. Jelić, „Izvještaj glavnog izvjestitelja prof. Dra. L. Jelića o iskapanju u Klobučcu s povijesno-umjetničkog gledišta, Izvještaj četvrte glavne skupštine ‘Bihaća’“, *Vjesnik Hrvatskoga arheološkoga društva* n.s. III, 1898, 226–229.
- Jelić 1913 L. Jelić, „Contributo alla storia d’arte in Dalmazia: chritiche, recensioni ed osservazioni alle pubblicazioni degli a. 1910 e 1911“, *Bullettino di archeologia e storia dalmata. Supplemento*, a. 35 (1912 – 1913), 62–80.

- Johnston 2002 D. E. Johnston, *Discovering Roman Britain*, Oxford 2002.
- Johnston 2004 D. E. Johnston, *Roman Villas*. Oxford 2004.
- Jurković 2002 M. Jurković, „Mljetski tribeloni – tradicija ‘auličke’ arhitekture kasne antike u srednjem vijeku“, u: I. Babić – A. Milošević – Ž. Rapanić, *Zbornik Tomislava Marasovića*, Split 2002, 208–218.
- Jurković 2012 M. Jurković, „Spomenici nepotpune biografije. Skice za teorijska promišljanja ranosrednjovjekovne umjetnosti“, u: M. Jurković – A. Milošević, *Munuscula in honorem Željko Rapanić. Zbornik povodom osamdesetog rođendana. Festschrift on the occasion of his 80th birthday (Dissertationes et Monographiae 5)*, Zagreb – Motovun – Split 2012, 259–271.
- Karaman 1930 Lj. Karaman, *Iz kolijevke hrvatske prošlosti*, Zagreb 1930.
- Karaman 1936 Lj. Karaman, *Starohrvatsko groblje na ‘Majdanu’ kod Solina*, Split 1936.
- Klainbauer 1968 E. W. Klainbauer, „Toward a dating of San Lorenzo in Milan: Masonry and Building Methods of Milanese Roman and Early Christian Architecture“, *Arte Lombarda, Secondo Semestre* Vol. 13, No. 2, 1968, 1–22.
- Knight 2005 J. K. Knight, „Villa to monastery: Llandough in context“, *Medieval Archaeology* 49, 2005, 93–108.
- Kopáčková 2014 J. Kopáčková, „Production of Wine and Olive Oil in Roman Histria and Dalmatia in Late Antiquity“, *Studia Hercynia* XVIII/1–2, 2014, 75–88.
- Kovačić 2010 V. Kovačić, „Kasnoantička vila s portikom na Mirju kod Postira“, *Klesarstvo i graditeljstvo* XXI, 3–4, 2010, 25–37.
- Kovačić – Haslund Hansen 2015 V. Kovačić – A. Haslund Hansen, *Ejnar Dyggve: istraživanja u Dalmaciji*, Zagreb 2015.
- Krautheimer 1967 R. Krautheimer, *Corpus Basilicarum Christianarum Romae*, Vatikan 1967.
- Lavan et al. 2007 L. Lavan – L. Özgenel – A. Sarantis (ur.), *Housing in Late Antiquity, From Palaces to Shops*, Leiden–Boston 2007, 305–336.
- Lewit – Burton 2019 T. Lewit – P. Burton, „Wine and oil presses in the Roman to Late Antique Near East and Mediterranean: Balancing textual and archaeological evidence“, u: A. Squitieri – D. Eitam, *Stone Tools in the Ancient Near East and Egypt Ground stone tools, rock-cut installations and stone vessels from the Prehistory to Late Antiquity*, Oxford 2019, 97–100.
- Lučić 1979 I. Lučić, *Povijesna svjedočanstva o Trogiru I, II*, J. Stipišić (prir.), C. Fisković (ur.), *Pisci XVII i XVIII stoljeća*, Split 1979.
- Madigan – Osiek 2005 K. Madigan – C. Osiek, *Ordained Women in the Early Church*, Baltimore 2005.
- Maraković – Turković 2012 N. Maraković – T. Turković, „Late Antique Changes in the Urban Structure of the Dalmatian Metropolis – the Episcopal Complex in Salona“, u: P. Diarte Blasco – A. M. Lopez (ur.), *Arqueología de un Paisaje en Transición. Antigüedad Tardía y Alta Edad Media*, Zaragoza 2012, 27–30.

- Marasović 2011 T. Marasović, *Dalmatia praeromanica. Ranosrednjovjekovno graditeljstvo u Dalmaciji sv. 3. Korpus arhitekture. Srednja Dalmacija*, Split 2011.
- Mardešić – Chevalier 2003 J. Mardešić – P. Chevalier, „Preliminarni izvještaj o hrvatsko-francuskim radovima u Saloni (2003.). Episkopalni centar – oratorij A“, *Vjesnik za arheologiju i historiju dalmatinsku* 96 (2003 – 2004), 745–776.
- Mardešić – Chevalier 2005 J. Mardešić – P. Chevalier, „Preliminarni izvještaj o hrvatsko-francuskim radovima u Saloni (2004.). Episkopalni centar – Oratorij A“, *Vjesnik za arheologiju i historiju dalmatinsku* 98 (2004 – 2005), 261–270.
- Marin 2010 E. Marin *et al.*, *Salona IV. Inscriptions de Salone chrétienne, IVe-VIe siècles*, Rome – Split, 2010.
- Marković 1992 S. Marković, *Ćiril Metod Iveković: arhitekt i konzervator*, Zagreb 1992.
- Martens 2007 F. Martens, „Late Antique Urban Streets at Sagalassos“, u: L. Lavan – A. C. Sarantis, *Technology in Transition A.D. 300–650*, 2007, 321–365.
- Matejčić 1995 I. Matejčić, „The Episcopal Palace at Poreč“, *Hortus atrium medievalium* 1, 1995, 84–89.
- Matejčić 2002 I. Matejčić, „Episcopio della eufrasiana di Parenzo“, *Antiquité tardive* 11, 2002, 67–72.
- Matijašić 1998 R. Matijašić, *Gospodarstvo antičke Istre*, Pula 1998.
- Matijašić 2007 R. Matijašić, „Impianti antichi per olio e vino in contesto urbano in Istria“, *Histria Antiqua* 15, 2007, 13–26.
- Matijašić 2007/2008 R. Matijašić, „O nalazu kasnoantičkih tijesaka u Poreču 1997. godine“, *Opuscula Archeologica* 37 2007(2008), 265–281.
- Mau 1899 A. Mau, *Pompeii: its life and art* (translated by Francis W. Kelsey), New York 1899.
- Medialdea *et al.* 2025 A. Medialdea – S. Damiani – M. Zeman, „Contribution to the chronological study of the Dubrovnik Cathedral using optically stimulated luminescence“, *npj Heritage science* 13: 474, 2025, 1–10 (<https://www.nature.com/articles/s40494-025-01990-7>).
- Migotti 1991 B. Migotti, „Ranokršćanska topografija na području između Zrmanje i Cetine“, doktorska disertacija, Filozofski fakultet Sveučilišta u Zagrebu, Zagreb 1991.
- Migotti 1992 B. Migotti, „Zusatz zur Datierung der auserstadtischen frühchristlichen Architektur des breiteren salonitanischen Bereiches“, *Arheološki vestik* 43, 1992, 111–133.
- Milošević 1998 A. Milošević, *Arheološka topografija Cetine*, Split 1998.
- Niewöhner 2017 P. Niewöhner, „The Decline and Afterlife of the Roman Entablature. The Collection of the Archaeological Museum Istanbul and other Byzantine Epistyles and Cornices from Constantinople“, *Istanbuler Mitteilungen* 67, 2017, 237–328.
- Omašić 2001 V. Omašić, *Kaštela od prapovijesti do XX. stoljeća*, Kaštela 2001.
- Ostojić 1964 I. Ostojić, *Benediktinci u Hrvatskoj (i ostalim našim krajevima)* sv. II, Tkon (Pašman) 1964.
- Otranto 1982 G. Otranto, „Note sul sacerdozio femminile nell’antichità in margine a una testimonianza di Gelasio I“, *Vetera Christianorum* 19, 1982,

- 341–360. (<https://womenpriests.org/it/tradizione/otrantos3-note-sul-sacerdozio-femminile-nellantichita-in-margine-a-una-testimonia-nza-di-gelasio-i/>)
- Parlak 2019 S. Parlak, „A typological evaluation of arrow slits among elements of military architecture in the medieval period“, *Art of the Orient*, Vol. 6 (2017 – 2019), 19–34.
- Pensabene – Lazarini 2007 P. Pensabene – L. Lazzarini, *Ostiensium marmorum decus et décor (Studi miscellanei 33)*, Roma 2007.
- Perring 2002 D. Perring, *The Roman House in Britain*, London–New York 2002.
- Piteša 2007 A. Piteša, „Predromanički kameni namještaj iz crkve sv. Petra Starog na Lučcu u Splitu“, *Vjesnik za arheologiju i povijest dalmatinsku* 100, 2007, 105–124.
- Polci 2003 B. Polci, „Some Aspects of the Transformation of the Roman Domus between Late Antiquity and the Early Middle Ages“, u: L. Lavan – W. Bowden (ur.), *Theory And Practice in Late Antique Archaeology (Late Antique Archaeology 1)*, Leiden–Boston 2003, 19–109.
- Porath et al. 2008 J. Porath – G. H. Kenneth – R. Avnar – J. Patrich, „The Israel Antiquities Authority Excavations“, *Encyclopedia of Archaeological Excavations in the Holy Land*, internetsko izdanje, Israel Exploration Society and the Biblical Archaeology Society, 2008. (<https://library.biblicalarchaeology.org/book/the-new-encyclopedia-of-archaeological-excavations-in-the-holy-land/caesarea/>)
- Rapanić 1984 Ž. Rapanić, „Kasnoantička ‘palača’ u Ostrvici kod Gata (Poljica)“, *Cetinska krajina od prethistorije do dolaska Turaka, Izdanja Hrvatskog arheološkog društva* 8, 1984, 149–162.
- Rapanić 1996 Ž. Rapanić, „Spomenici nepotpune biografije *De ecclesiis datandis* (2)“, *Prilozi povijesti umjetnosti u Dalmaciji* 13/14, 1996, 83–90.
- Ruggieri 2017 N. Ruggieri, „Carpenteria di legno dei tetti e dei solai interpiano a Pompei nel I secolo d. C.“, *Restauro Archeologico* 25, 2017, 4–19.
- Sanader 2014 M. Sanader, „Flavia Vitalia, eine Presbyterin oder die Frau eines Presbyters?“, u: F. Lang – S. Traxler – E. M. Ruprechtsberger – W. Wohlmayr (ur.), *Ein kräftiges Halali aus der Römerzeit! Norbert Heger zum 75. Geburtstag (Schriften zur Archäologie und Archäometrie Paris Lodron-Universität Salzburg, Band 7)*, Salzburg 2014, 261–269.
- Sbrogiò 2022 L. Sbrogiò, „Parametric approach to the reconstruction of timber structures in Campanian Roman houses“, *Virtual Archaeology Review* 13(26), 2022, 45–61.
- Smith 1997 J. T. Smith, *Roman villas: a study in social structure*, London–New York 1997.
- Stošić 1988 J. Stošić, „Prikaz nalaza ispod katedrale i Bunićeve poljane u Dubrovniku“, u: Ž. Rapanić (ur.), *Arheološka istraživanja u Dubrovniku i dubrovačkom području, Znanstveni skup Dubrovnik 1. – 4. X. 1984., Izdanja Hrvatskog arheološkog društva* 12, 1988, 15–38.
- Škegro 2006 A. Škegro, *Gospodarstvo rimske provincije Dalmacije*, Zagreb 1999.

- Šuta 2007 I. Šuta, „Arheološka istraživanja kod Stare masline u Kaštel Štafiliću“, *Kaštelanski zbornik* 8, 2007, 291–309.
- Šuta 2011 I. Šuta, „Arheološka topografija okolnog područja“, u: I. Kamenjarin – I. Šuta, *Antički Sikuli. Katalog izložbe*, Kaštela 2011, 25–30.
- Thomas 1981 C. Thomas, *Christianity in Roman Britain to AD 500*. Barkeley–Los Angeles 1981.
- Turković 2010 T. Turković, „Prikazi gradova na Peutingerovoj karti i razvoj urbanog pejzaža na području Hrvatske između antike i srednjega vijeka“, doktorska disertacija, Filozofski fakultet Sveučilišta u Zagrebu, Zagreb 2010.
- Ulrich 1996 R. B. Ulrich, „*Contignatio*, Vitruvius, and the Campanian Builder“, *American Journal of Archaeology* Vol. 100, No. 1, 1996, 137–151.
- Ulrich 2007 R. G. Ulrich, *Roman Woodworking*. New Haven and London 2007.
- Vallance Mackie 2003 G. Vallance Mackie, „The Domestic Oratory: a Mirage“, *Early Christian Chapels in the West: Decoration, Function and Patronage*, Toronto 2003, 61–68.
- Van Limbergen 2017 D. Van Limbergen, „Changing perspectives on roller presses in Late Antique Northern Syria“, *Archéologie des rituels dans le monde nabatéen* 94, 2017, 307–323.
- Waelkens et al. 1997 M. Waelkens – P.-M. Vermeersch – E. Paulissen – E. J. Owens – B. Arkan – M. Martens – P. Talloen, *The 1994 and 1995 Excavation Seasons at Sagalassos, Sagalassos IV Report on the Survey and Excavation Campaigns of 1994 and 1995*, M. Waelkens – J. Poblome (ur.), Leuven University Press 1997.
- Weiner et al. 2024 S. Weiner – J. Seligman – L. Nadav-Ziv – E. Haddad – Y. Asscher – M. Ovechkina – L. Regev – E. Mintz – E. Boaretto, „The mosaic tesserae in the industrial Byzantine wine press, Yavne, Israel: A natural unusually hard chalk or a chemically transformed chalk?“, *Journal of Archaeological Science* 161 (105906), 2024, 1–11.
- Zaninović 2003 M. Zaninović, „Ranokršćanski mozaični natpis iz Orlića kraj Knina“, *Starohrvatska prosvjeta* III/30, 2003, 25–32.
- Zeman 2014a M. Zeman, „Transformacije rimskih ‘vila’ na prostoru srednje Dalmacije u kasnoj antici i ranom srednjem vijeku“, doktorska disertacija, Filozofski fakultet Sveučilišta u Zagrebu, Zagreb 2014.
- Zeman 2014b M. Zeman, „Problemski pristup istraživanju razvoja i transformacija rimskih »vila«: sklop u Bilicama kod Šibenika kao studija slučaja“, *Peristil* 57, 2014, 35–45.
- Zeman 2022 M. Zeman, „Living in the suburbs of the colony of Salona in the late Roman period“, u: I. Baldini – C. Sfameni – M. A. Valero Tévar (org.), *Housing in Late Antique Mediterranean. 4th CISEM International Congress, Universidad de Castilla-La Mancha, Facultad de Ciencias de la Educación y Humanidades, Cuenca, 6th-9th November 2022*, Cuenca 2022.
- Zeman et al. 2022 M. Zeman – S. Damiani – M. Perkić – I. Ožanić Roguljić – K. Turkalj, „Otkrivanje starih dubrovačkih katedrala. Istraživačke aktivnosti i međunarodna suradnja 2020. – 2022.“, *Annales Instituti arhaeologici* XVIII, 2022, 131–142.

MAJA ZEMAN

## THE „ABANDONED“ SITE OF MIRI IN THE KAŠTELA FIELD

The paper seeks to draw attention to the multi-layered localities of the extra-urban landscape of Dalmatia (especially the suburban area of Salona), with discovered but never thoroughly investigated finds originating to the wider period from antiquity to the early Middle Ages. Moreover, this group of localities, which the author labels as “abandoned”, is not represented in relevant scientific studies of either Roman or specifically early Christian or early medieval architecture. In most cases, the group is represented by the localities whose further development was based on the adaptations and rebuilding of the Roman *villa*-edifices, but with no anticipated structural modifications detected at the site that would undoubtedly point to the presence of later churches. Even more, when the remains of the architectural units were discovered that indicated subsequent arrangement of the Christian liturgical space, if their layout did not correspond to the scientifically established typological framework of church architecture, they were not investigated further. Contrary to such an approach, according to the author, these localities could significantly contribute to the prevailing theoretical considerations on the stages of transformations of Roman estates in Dalmatia over a longer period. Coming from that, special interest is given to the site of Miri in Kaštela field (west of the city of Salona, about 3 km from the coast), by analyzing data from published reports, as well as unpublished notes and accompanying documentation from the first and only archaeological excavations of the site, conducted in the late 19<sup>th</sup> c. The newly established late antique phase of the Miri complex is highlighted as the dominant phase, recognized in the distinct features of solid construction technique applied to the entire complex: both in the southern, residential area, as well as in the production-oriented northern quarters, with two advanced olive-oil presses installed possibly through the reconstruction of the older building. A special arrangement of representative apsidal hall in the residential area is also implied, with considerations suggesting, first-and-foremost, its administrative function, associated to production and commercial activities of the estate. Overall considerations would imply that this distinctive residence was built in the period starting from the 4<sup>th</sup> or the 4<sup>th</sup>/5<sup>th</sup> centuries, at the earliest, and that its owners and/or possessors were familiar with the improvements in production and building technologies of the time, as well as inclined to represent themselves in the architectural language of the elites. Taking into account the documented finds of various carved stone fragments with Christian symbols, including a monumental lintel with the Christogram in the center, the author assumes that from 4<sup>th</sup>/5<sup>th</sup> c. a “private” house chapel was arranged either in the residential part of the complex, or in its immediate vicinity. Also, there are significant indications that in the 5<sup>th</sup> c. the estate was managed by an organized Christian community (not necessarily monastic one). Furthermore, the necessity of a more comprehensive research of ownership relations and the social structure of the inhabitants of the properties of the wider area during Late Antiquity is recognized, given that from that period on, through gradual but well-thought-out adaptations, the residence in Miri could have obtained the characteristics of an early medieval royal seat (*palatium*), as recent historiography suggests, and which researchers in the 19<sup>th</sup> c. hoped for.

**Keywords:** *Dalmatia, Kaštela field, the Miri site, Late Antique residential architecture, early Christianity, early Christian chapels, transformations of Roman villas*