

8.

BOGORODIČINA CRKVA U GLINI*

Marko Miljanović

UDK: 726:271.22(497.5 Glina)

Kategorizacija: Pretisak izvornog stručnog rada

Sažetak ► U članku se istražuje povijest pravoslavne crkve Rođenja Presvete Bogorodice u Glini. Navode se ključne ličnosti i događaji povezani s gradnjom crkve u prvoj polovini 19. stoljeća, kao i njezine karakteristike u odnosu prema tadašnjoj sakralnoj arhitekturi Vojne krajine i urbanističkom razvoju Gline. U zaključnom dijelu članka pažnja se posvećuje nastanku i umjetničkim karakteristikama ikonostasa koji je na temelju izvora detaljno opisan.

Summary ► This article presents research into the history of the Orthodox Church of the Birth of the Most Holy Mother of God in Glina. It presents the key individuals and events associated with construction of the church in the first half of the 19th century and how its features relate to the forms of sacral architecture current in the military borderlands and to the urban development of Glina itself. The conclusion focuses on the creation and artistic features of the *iconostasis*, which is described in detail on the basis of the relevant sources.

Ključne riječi ► Glina, Srpskopравoslavna crkva, Vojna krajina, barokni klasicizam, 19. stoljeće

Key words ► Glina, Serbian Orthodox Church, Military Frontier, Baroque classicism, 19th century.

<https://doi.org/10.17234/9789533792972.15>

Pравoslavna crkva Rođenja Bogorodice u Glini spada u red onih spomenika kulture u Hrvatskoj koji su porušeni u drugom svjetskom ratu i od kojih nema sačuvanih materijalnih ostataka. Otuda istraživanje ove teme predstavlja izuzetno složen i otežan zadatak. Sačuvanih i drugih podataka relativno je malo. Do sada prikupljeni dokumenti i svjedočenja dragocjeni su podaci za pisanje ove studije, kojom se želi dati što cjelovitija slika toga pravoslavnog hrama.

Ratna stradanja naroda Banije i Korduna bila su posebno velika. U uništenju svega što je pripadalo srpskom

narodu ustaška se vlast posebno okomila na kulturne spomenike Srba u Hrvatskoj. Paljene su i uništavane crkve, knjige pisane ćirilicom, dokumenti i ostali predmeti materijalne i duhovne kulture. Među porušanim crkvama posebno tragičnu sudbinu imala je Bogorodičina crkva u Glini. U njenom okrilju odigrao se nečuveni, stravični pokolj nedužnog srpskog naroda.

O pokolju u glinskoj pravoslavnoj crkvi postoji nekoliko izvora, dokumenata i svjedočenja, ali se međusobno razlikuju u osnovnoj informaciji, tako da se pominje da se pokolj dogodio između 29. i 30. jula, između 30. i 31. jula, te 2. avgusta 1941. godine.¹ Piscu ovoga rada pokolj u glinskoj crkvi nije predmet istraživanja, pa tu problematiku ostavljamo onima koji se njome bave. Taj nam je događaj značajan toliko koliko stoji u vezi s događajima koji su slijedili kao posljedica toga čina, a doveli su do uništenja hrama.

Nakon užasnog zločina u Bogorodičinoj crkvi postavilo se pitanje njene daljnje sudbine. Bilo je pokušaja i prijedloga da se pretvori u katoličku crkvu² ili nekakvu javnu ustanovu,³ no kako su ustaše željele uništiti svaki trag svog nedjela, odlučili su da je poruše. Rušenje je započelo 12. avgusta 1941. godine.⁴ Posao rušenja povjeren je graditelju Antunu Greguriću iz Jukinca⁵ i Stjepanu Fajferu iz Prekope.⁶ Zvona sa crkve, kao svoj dar radi pokajanja grijeha zbog ubistva župnika Janka Vedrine iz Bučice, što ga je izvršio 1936. godine, poklonio je Nikica Vidaković katoličkoj crkvi u Viduševcu.⁷ Bakar sa zvonika i sve metalne predmete odnijela je župa glinska, a crkvene dragocjenosti pokupile su ustaše.⁸ Od svega što je ova crkva posjedovala sačuvana su samo dva mjedena svijećnjaka, koja se danas nalaze u pravoslavnoj crkvi u Majskim Poljanama. Na mjestu gdje se nalazila Bogorodičina crkva, a čije su ruševine stajale i poslije rata, sagrađen je 1969. godine Spomen-dom.

Početak istorije Bogorodičine crkve vezan je za treću deceniju 19. stoljeća i Lukijana Mušickog, dvanaestog gornjokarlovačkog episkopa. Po dolasku Mušickog za administratora ove eparhije, 1824. godine, počinje nje-

govo značajno angažovanje na podizanju crkvenog života, a posebno prosvjete i školstva. Nastojanjem Mušickog, stara glinska pravoslavna crkva, građena od drveta, pretvorena je u školu, a škola uzeta za učiteljev stan.⁹ Ostaje nepoznato da li je pretvaranje stare crkve u školu u direktnoj vezi sa podizanjem nove, zidane crkve, ali se zna da je to učinjeno u vrijeme njegovog službovanja u ovoj eparhiji.¹⁰

Na poslovima vezanim za podizanjem Bogorodične crkve bio je od strane episkopa Mušickog angažovan Josif Rajačić, arhimandrit manastira Gomirje i potonji patrijarh srpski. Zahvaljujući njegovom angažovanju, Bogorodična crkva je veoma brzo sagrađena, a na veliko zadovoljstvo glinskih Srba. O Rajačićevim nastojanjima i tokovima gradnje crkve sačuvano je nekoliko dragocjenih arhivskih dokumenata.

Prikupljanje sredstava za podizanje crkve započelo je oko 1822. godine. Iz ove godine imamo sačuvan popis priložnika za gradnju crkve i iskaz o novčanim sredstvima koje je imala tadašnja crkva Rođenja Bogorodice i sv. Đorđa u Glini, kapela sv. Mihaila u Selištu i kasa crkvene opštine u Selištu.¹¹

Po iskazu o pomenutim sredstvima, ukupna novčana sredstva iznosila su 3277,5 forinti, od čega je sama crkva Rođenja Bogorodičina posjedovala 2621 forintu. Posebnu zanimljivost čini popis priložnika za gradnju Bogorodičine crkve. Popisom su vrlo precizno određene obaveze i način davanja priloga, data su imena priložnika, numeracija njihovih kuća, zanimanje i iznos priloga. Najveći broj priložnika činili su trgovci, zanatlije (opančari, sapundžije, kovači), zemljoposjednici, tu je i zavtorski službenik Kuzman Klajić i dr. Od priložnika je sakupljeno 2260 forinti, što je sa gotovinom crkvene opštine iznosilo znatno manje od predračunske vrijednosti, koju su glinski Srbi dobili od graditelja crkve, zagrebačkog arhitekta Bartola Felbingera. Kako je crkva podignuta u predviđenom roku od dvije godine, očito da nije bilo većih problema u prikupljanju materijalnih sredstava. No njih je bilo u vezi sa lokacijom na kojoj se trebala podići Bogorodična crkva. Iscrpni izvještaji Josifa Rajačića Konzistoriji u Plaškom vrlo lijepo osvjetljavaju ovu problematiku.

U pismu Rajačiću, upućenom od strane Konzistorije u Plaškom 13. jula 1824. godine, daju se uputstva što valja činiti u kontaktu sa crkvenim odborom i vlastima Prve banske regimente u Glini. Od njega se traži da istraje u zahtjevima da se dobije povoljna lokacija u smislu dogovora Konzistorije sa arhitektom Felbingerom,

da se u razgovoru sa glinskim protoprezviterom i vlastima nađe zajednički jezik. Nalaže mu se da od »slavne Regimente« zatraži pomoć i da ona uz crkvenu opštinu bude pokrovitelj izgradnje crkve, a da na glinskog protoprezvitera utiče da na ovom poslu bude što revnosniji, kako bi se crkva do zime 1824. godine stavila pod krov.¹² Da sve to što Konzistorija traži neće biti lako ostvariti, svjedoči Rajačićev odgovor istoj, upućen 25. jula 1824. godine.¹³ U vrlo iscrpnom izvještaju Rajačić obavještava što je preduzeto i kako teku poslovi u vezi sa podizanjem crkve. Njegovi razgovori sa zapovjedništvom Prve banske regimente nisu imali onakav tok kakav su željeli Konzistorija u Plaškom i pravoslavna crkvena opština u Glini. O tome svjedoči zapisnik razgovora što ga je Rajačić poslao kao prilog svom izvještaju. I pored svih nastojanja nije dobijena najpovoljnija lokacija, pošto ni jedno ponuđeno mjesto nije odgovaralo glinskim Srbima. U izvještaju Rajačić pominje da je od materijala pribavljen jedino pijesak. Što se dalje zbivalo u pripremnom periodu za podizanje crkve, saznajemo iz prepiske Konzistorije i glinskih vlasti. Pišući 1. oktobra 1824. godine Konzistoriji u Plaški, zapovjedništvo Prve banske regimente saopštava da prihvata obavezu da u pripremnom razdoblju pomogne u nabavci materijala, kako i stoji u ugovoru potpisanom od strane Josifa Rajačića i zapovjednika Čujića, a čija je kopija dostavljena i Konzistoriji. Moli se da ona izda punomoć glinskom protoprezviteru, kako bi ovaj mogao sam konačno utvrditi mjesto gradnje pravoslavne crkve.¹⁴ Ovoj tražnji glinskih vlasti biće udovoljeno od strane Konzistorije, kojoj 6. oktobra 1824. godine episkop Mušicki nalaže da potvrdno odgovori na sve zahtjeve, posebno u vezi sa planom crkve.¹⁵ Time je problem lokacije bio skinut sa dnevnog reda i moglo se pristupiti samoj gradnji. Nema preciznih podataka kada je počela gradnja, kako su tekli poslovi, koliko je utrošeno sredstava i kada je crkva završena. Iako svi šematizmi gornjokarlovačke eparhije pominju da je Bogorodična crkva sagrađena 1827. godine,¹⁶ mi smo mišljenja da je ona završena 1826. godine, a da je eventualno osvećena 1827. godine. Na ovakav zaključak navodi nas pismo protoprezvitera Marka Slavnića, pisanog 6. maja 1866. godine episkopu Nikolajeviću u vezi sa slikanjem ikonostasa, stoji na početku pisma slijedeći tekst: »Evo je punih 40 ljeta kako je ovdašnja crkva naša sazidana¹⁷...« To bi značilo da je crkva podignuta u zaista kratkom roku, onom koji je predvidio i arhitekta Felbinger.

Kao što je već pomenuto, graditelj Bogorodičine crkve u Glini bio je Bartol Felbinger. Sačuvana je kopija ugovora između njega i pravoslavne crkvene opštine u Glini.¹⁸ Ugovor je izuzetno zanimljiv iz više razloga, pa ga valja iscrpnije protumačiti. Sačinjen je u devet tačaka, sa obavezama jedne i druge strane i pod slijedećim uslovima: »Bartol Felbinger se obavezuje da će crkvu izgraditi tačno po planu i bez ikakvih odstupanja, a kojega je izradila Varaždinsko-banska građevna direkcija, te da će taj posao završiti u roku od dvije godine. Obavezuje se da će sve eventualne štete na crkvi, nastale u periodu od tri godine po izgradnji crkve, na vlastiti trošak otkloniti. Kao garanciju za kvalitet radova stavlja kod Generalkomande u Zagrebu u zalog svoju kuću, procijenjenu na 10.000 forinti. Troškovnik za gradnju crkve izrađen je u Zagrebu, marta mjeseca 1824. godine. Za radnu snagu je predviđeno 16.825, a za prevozne troškove 18.056 forinti. Crkvena opština u Glini obavezuje se da će osigurati radnu snagu, građevinski alat i prevoz materijala. Ugovoreni iznos plaćaće se po propisima građevinskog zakona iz 1811. godine, a u četiri rate. Posljednju ratu treba isplatiti po dovršenju crkve i Felbingerovom dokazu da je crkvu sagradio po planu, solidno i dobro«. Sve što je do sada izneseno svjedoči da je Felbinger svoju obavezu prema crkvenoj opštini u potpunosti ispunio, kao i ona prema njemu, te da je na obostrano zadovoljstvo crkva sagrađena u predviđenom roku.

Podizanje pravoslavne, Bogorodičine crkve pada u isto vrijeme kada se podiže i katolička crkva sv. Ivana Nepomuka u Glini, a koju je takođe gradio Bartol Felbinger od 1824. do 1827. godine.¹⁹ U trećoj deceniji 19. stoljeća na Baniji je sagrađen velik broj crkava pod patronatstvom vojnih vlasti, a jedan dio pripisuje se Felbingeru i graditeljima pod njegovim uticajem.²⁰ Pronalaženje ugovora pravoslavne crkvene opštine u Glini sa Bartolom Felbingerom i njegovo angažovanje na podizanju crkve predstavlja dragocjeno otkriće. Ovakva njegova djelatnost potvrđuje tezu o njegovom uticaju na razvoj postbarokne sakralne arhitekture na Baniji.²¹ Njegovo mjesto i uloga u razvoju postbarokne sakralne arhitekture na Baniji dobijaju najnovijim istraživačkim rezultatima sasvim drugačije značenje, a fenomen postbarokne sakralne arhitekture Banije javlja se u novom svjetlu. Baveći se ovim fenomenom, Đurđica Cvitanović utvrđuje da sve banijske crkve građene približno tridesetih godina 19. stoljeća tipološki pripadaju skupini baroknog klasicizma na Baniji, vijek kojega će biti produžen sve do polovine 19. stoljeća u djelima lokalnih

graditelja Petrinje. Bartol Felbinger može se smatrati začetnikom i interpretatorom sakralne arhitekture stilskog razdoblja baroknog klasicizma na Baniji.²² Naša istraživanja Bogorodičine crkve u Glini to i potvrđuju. Istražujući ovu problematiku, uspjeli smo pored graditelja Đure Cetola doći do još jednog lokalnog petrinjskog graditelja – Bonifacija Cetola.²³

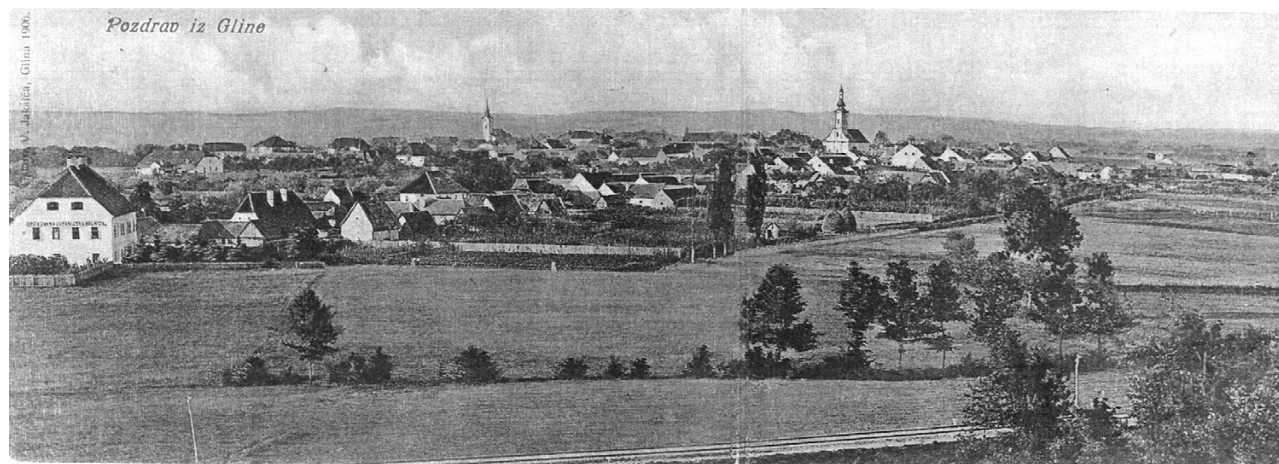
Projekat sa troškovnikom za podizanje glinske pravoslavne crkve uradila je, kako rekospo, Varaždinsko-banska građevinska direkcija u Zagrebu. Iako se smatra da autora plana glinske katoličke crkve treba tražiti među stranim graditeljima,²⁴ čini se mogućim da su planovi i katoličke i pravoslavne crkve u Glini djelo nekog domaćeg, vojnog inženjera ili graditelja, a da ih je ovaj uradio na osnovu idejnih rješenja nekog sposobnijeg, austrijskog graditelja.

Po arhitektonskoj koncepciji, Bogorodičina crkva je jednobrodna građevina pravougaone osnove, sa visokim zvonikom na zapadnoj i užim oltarskim prostorom na istočnoj strani, završena polukružnom apsidom. Naos je bio zasvođen poluoblíčastim svodom i razdijeljen na tri traveja. Zvonik se svojom masom oslanjao na dva slobodna stuba i dva prislonjena uz zidnu površinu zapadne fasade. Kompoziciono-arhitektonska zamisao Bogorodičine crkve u projektu oslikava se i u Felbingerovom graditeljskom zahvatu. Građena opekom i potom omalterisana, precizno izvedenih arhitektonskih i dekorativnih elemenata, crkva se doživljava kao veoma skladno arhitektonsko ostvarenje. U jednostavnoj koncepciji čistih površina zidnih ploha, oživljenih otvorima prozora i vrata, te skromnoj dekoraciji pilastrima i krovnim vijencem, sadržana je stilaska oznaka klasičističke građevine, u kojoj je još uvijek prisutno nešto od duha barokne estetike. To se posebno vidi u oblikovanju zapadnog pročelja sa visokim zvonikom. Mirne, tvrde i ravne linije, sa tek nešto više zakrivljenih u oblikovanju otvora i završne kape zvonika, plastično pokazuju racionalističko poimanje stvaralačkog. U oblikovnoj slici ravnopravno egzistiraju racionalno-funkcionalistički način oblikovanja, dosljedno sprovedeni zahtjevi naručilaca i likovni jezik epohe. Graditelj Bogorodičine crkve odlično je uskladio odnose horizontale i vertikale, površine i volumene, a prednost je data arhitektonskim elementima. Dekorativnih elemenata nešto je više na zapadnoj fasadi i zvoniku, što cjelokupnoj građevini daje reprezentativnost, koja je ovdje prisutna i zbog opštih načela da se tako oblikuju one zidne površine koje su izložene čestim pogledi-

ma posmatrača. Za razliku od katoličke crkve, čija je unutrašnjost vrednije ostvarena u odnosu na neinventivno oblikovanu spoljašnost, kod pravoslavne je graditelj ostvario potpuno oblikovno jedinstvo unutrašnjeg i spoljašnjeg. Felbinger je to mogao učiniti samo odgovornim i kreativnim pristupom u nadgradnji projektantove zamisli. Bogorodičina crkva predstavlja Felbingera kao veoma sposobnog graditelja i urbanistu velikog formata. Zahvaljujući njemu Glina je dobila značajna arhitektonska ostvarenja. Instinktom pravog urbaniste, Felbinger je spoznao značaj Bogorodičine crkve za urbanističku sliku Gline, stoga je njenoj izgradnji posvetio puno pažnje. Stečena iskustva u gradnji glinske katoličke crkve pomogla su mu da izbjegne promašaje koje je do tada učinio neinventivnim oblikovanjem njene spoljašnjosti. Shvatajući svu važnost pravoslavne crkve kao volumena u prostornom oblikovanju grada, trudi se da je harmonično poveže sa već postojećim objektima, čime bi ostvario što veće umjetničke vrijednosti prostornog oblikovanja. Upravo stoga zapadnoj fasadi crkve posvećuje najviše pažnje, težeći da ostvari onoliko monumentalnosti koliko su mu to dozvoljavale osnovna koncepcija crkve i urbanistička slika grada. Veliko umijeće pokazao je u oblikovanju i ostalih zidnih površina crkve. Znajući da te površine neće biti izložene pogledima, jer su zaklonjene okolnim zgradama, on ih mudro izvodi krajnje racionalistički jednostavno. Veličinom i oblikom prozora uspijeva da čistim zidnim površinama ostvari plemenitu jednostavnost i da ih ovakvom obradom dovede u skladno jedinstvo sa plastičnije zamišljenom zapadnom fasadom. Felbingerovom sposobnošću Bogorodičina je cr-

kva postala zaokružena cjelina, sa svim umjetničkim vrijednostima i specifičnim klasicističkim stilskim oznakama.

Na primjeru Bogorodičine crkve možemo vidjeti kako je izgledala građevinska djelatnost u oblasti sakralne arhitekture u Vojnoj krajini i gotovo cijelom području kontinentalne Hrvatske tokom treće decenije 19. stoljeća. U kontinuitetu razvoja kasnobarokne sakralne arhitekture u Hrvatskoj, a u smislu opšteg toka razvoja na širem području Austrije, došlo je do zakašnjele pojave kasnobaroknog tipa crkava, što epohi klasicizma u Hrvatskoj daje specifična obilježja. Razloge valja tražiti u jakoj baroknoj tradiciji. To nije ništa drugo do logičan nastavak ukorijenjenog, tradicionalnog stila, čiju pojavu vidimo u čitavom austrijskom političkom sklopu.²⁵ Postavlja se pitanje direktnog uzora glinske pravoslavne crkve i njenog longitudinalnog tipa kakav je poznat u baroknom graditeljstvu Habsburške monarhije. Koliko god nas opšta arhitektonska zamisao podsjeća na jedan od ustaljenih tipova kasnobaroknih crkava austrijskog državnog područja, toliko nas pažljivije promatranje upućuje na idejnu i oblikovnu zavisnost od pravoslavne crkve sv. Nikole u Karlovcu. Poznata kao jedna od najistaknutijih pravoslavnih crkava u Hrvatskoj,²⁶ ona će biti uzorom u podizanju mnogih pravoslavnih crkava, za što je najbolji primjer crkva sv. Nikole u Rijeci.²⁷ Jednostavni, dvoranski tip karlovačke crkve, racionalistički interpretiran u duhu baroknog klasicizma, naći će odjeka u profinjenoj eleganciji čistih ploha i jednostavnih ritmova, te posebno ostvarenog sklada horizontale i vertikale glinske pravoslavne crkve. Sažeta dekoracija i umjerena plastika karlovačkog uzora reducirana je kod



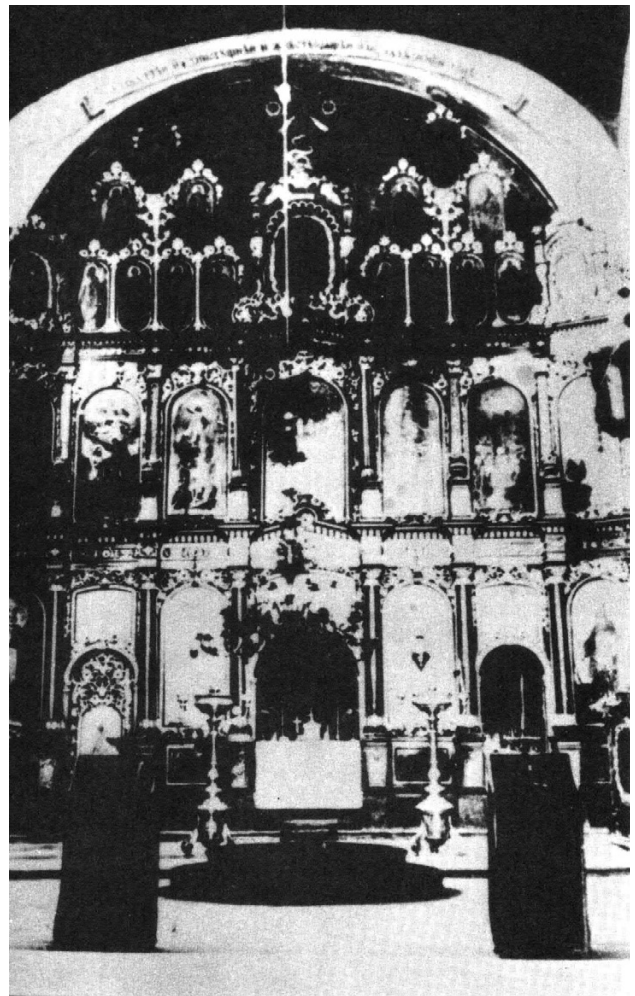
Sl. 1. Pogled na Glinu koncem 19. stoljeća. Desno je pravoslavna crkva, u sredini katolička crkva, a lijevo, u prednjem planu, bolnica (Zbirka ing. Branka Vujasinovića).

glinke crkve kao plod zahtjeva estetskih načela epohe i skromnosti projekta. I sama arhitektonska problematika kod glinske crkve takođe je pojednostavnjena. U oblikovanju zapadne fasade sasvim su nepobitne reminiscencije na karlovačku crkvu sv. Nikole. Kod glinske crkve jedino nedostaju trougaoni timpanon i dekorativne akroterije u obliku vaza. Njihovo odsustvo odjek su racionalističkih težnji u graditeljstvu toga doba. Ovakav pristup proistekao je i iz opšteg kulturnog miljea, kojemu je racionalistička filozofija bitno odredila način života i djelovanja. U ovo doba, a i nešto ranije, kulturna djelatnost Srba ulazi u opšte tokove kulturne misli na širokom području habsburških zemalja. Primjer glinske katoličke i pravoslavne crkve odlično pokazuje kako je izgledala kulturna integracija srpskog sa hrvatskim i ostalim narodima Monarhije. Međutim, kada u šestoj deceniji 19. stoljeća budu tražili majstora za oslikavanje ikonostasa Bogorodičine crkve, glinski Srbi će ga tražiti u krugu najboljih srpskih slikara toga doba i time pokazati da integracioni tokovi imaju sasvim drugačiji karakter. Sada se više insistira na ideji učvršćivanja nacionalne ideologije, proistekle iz snažnog romantičarskog zanosa.

O unutrašnjem prostoru Bogorodičine crkve postoje svjedočanstva,²⁸ a nešto oskudnih podataka dobijamo i sa sačuvane fotografije ikonostasa. Crkva je iznutra bila veoma prostrana i bogato opremljena crkvenim mobilijarom, te ukrašena slikama i ikonama. Naos je od priprate bio odijeljen niskom drvenom pregradom. Na galeriju crkve dolazilo se stepeništem koje je vodilo južno (desno) od glavnih ulaznih vrata. Postojala su i pomoćna, sjeverna vrata za ulazak u naos crkve. Pretpostavlja se da su unutrašnje zidne plohe zadržale jednostavnost i čistoću spoljašnjih, a da su u duhu opšteg načela bogato oblikovanog unutrašnjeg prostora bile nešto plastičnije obrađene pomoću pilastara. Pod crkve bio je popločen manjim, pravougaonim kamenim pločama.

Već smo spomenuli da je Bogorodičina crkva imala značajno mjesto u urbanističkom razvoju Gline, dajući svojom vertikalom bitan kvalitet u prostornom oblikovanju volumena grada. Da bismo ovaj značaj bolje objasnili, neophodno je da se osvrnemo i na urbanistički razvoj Gline.

Svako naselje, bilo ono planski organizovano ili ne, ima svoje oblikovne osobnosti i izgled mu ovisi o mnogim faktorima. Na izgled Gline presudno su uticali karakter naselja i konfiguracija tla na kojem je ono prostorno organizovano. Glina je osnovana i podignuta



Sl. 2. Ikonostas crkve Rođenja Bogorodice u Glini (1827.).
Rad Pavla Simića (1866. – 1872.)

kao naselje koje će služiti u vojne, obrambene svrhe graničnog područja Austrije sa Turskom. Da bi onemogućila česte turske napade na njenu teritoriju, Austrija je u Vojnoj krajini stvorila sistem jakih utvrđenja i graničnih čardaka. Više pažnje utvrđenjima Banske krajine posvećeno je pred austrijsko-turski rat 1737–39. godine. Uvidjevši da je rat neizbježan, Hrvatski sabor odlučuje 1733. godine da obnovi banske utvrde, te od austrijskog cara Karla VI dobija, dvije godine kasnije, majstora za njihovo uređenje i podizanje novih. Bio je to Du Portal de Monteau, porijeklom Francuz, a u službi carskog dvora. Izgradnja nove, najmlađe utvrde Banske krajine, na samom utoku potoka Maje u rijeku Glinu, započinje 1736. godine. Grozničavim naporom utvrđenje je završeno 1737. godine i u njega se uselila vojska. Veći graditeljski radovi na fortifikacijskom uređenju obrambenih zidova naselja sa kulama završeni su 1745. godine. Tada je utvrđenje u Glini dobilo svoj konačan izgled i onovre-

mene sadržaje.²⁹ Ovakav, vojnički karakter Gline usloviće i njenu kasniju urbanističku djelatnost.

Kako je izgledala glinska utvrda, možemo saznati na osnovu sačuvanih mapa Gline. Na mapi Gline iz 1783. godine³⁰ vidi se kako su izgledali tvrđava i naselje unutar cjelokupnog fortifikacijskog sistema. Tražeći strateški povoljan teren za glinsku tvrđavu, odabran je ne baš povoljan močvarni teren na utoku potoka Maje u rijeku Glinu. Zbog močvarnog tla ostavljen je veći prazan prostor između tvrđave i naselja, formiranog nešto podalje od nje. Naselje je oblikovano pomoću pravougaonog rastera ulica, u vojnički, strogo zamišljenom ortogonalnom sistemu. Ovakvim prostornim planom naselje nije dobilo neku posebnu oblikovnu vrijednost. Tek kasnije izgradnja i dijagonalno postavljanje magistralnog puta za Karlovac takvo će stanje izmijeniti. Unutar obrambenog zida glinskog utvrđenja podiže se od 1740. godine sve više zidanih objekata, a življe podizanje objekata izvan utvrđenog bedema sa sistemom kanala započinje na kraju 18. i na početku 19. stoljeća.³¹ Na pomenutoj mapi Gline iz 1783. godine ucrtane su i katolička i pravoslavna crkva. Riječ je o starim, drvenim crkvama. Katolička je bila podignuta na slobodnom prostoru između tvrđave i naselja, a pravoslavna u samom naselju. Ostaje nepoznato kada je podignuta ova drvena crkva Rođenja Bogorodice. Doseljavanje srpskog naroda na područje današnje Gline započinje poslije 1703. godine, kada zbog predaje Novog i Zrinjskog polja Turcima dolazi do raseljavanja stanovništva sa ovog područja. Hrvati su naseljavani uz samu granicu na Uni, a Srbi iz Zrinjskog polja ojačali srpska naselja na glinskom području.³² Možda je ta crkva podignuta odmah po doseljenju srpskog naroda u glinsku oblast, mada se čini vjerojatnije da je njena izgradnja povezana sa stvaranjem obrambenog sistema glinske utvrde, odnosno da ona potiče iz četvrte decenije 18. stoljeća. Spominje se da 1748. godine pravoslavni Srbi u Glini imaju malu drvenu kapelu unutar obrambenog zida.³³ Kapela se nalazila na uglu današnjih (1988., nap. ur.) ulica Ličke i Šurbatove. Kao što rekosmo, za episkopa Mušickog pretvorena je u školu. Pretpostavlja se da je njena izgradnja mogla biti u vrijeme kada se u Buzeti 1740. godine podiže drvena crkva sv. Ilije. Vjerojatno je bila jednostavna građevina pravougaone osnove i poligonalnog oltarskog prostora, sa zvonikom na zapadnoj strani. Oblikom bi mogla biti slična crkvi u Buzeti, koja takođe svojim oblikom pripada posebnoj grupi crkava toga doba, građenih u tradici-

onalnim oblicima, u kojima ima veoma malo baroknih elemenata, mada su rađene u doba baroka.³⁴

Osnovna urbanistička zamisao, kakvu čitamo sa mape Gline iz 1783. godine, sačuvana je do danas. Naselje se širi prema jugu, jer meandar rijeke Gline i močvarno tlo nisu to omogućavali prema sjeveru i zapadu i djelomično prema istoku, uz glavnu magistralnu saobraćajnicu prema Petrinji. Življa urbanistička djelatnost u prvoj, a posebno u drugoj polovini 19. stoljeća, te razgrađivanje tvrđave i obrambenih zidova, dovešće do slobodnijeg razvoja naselja, posebno poslije razvojačena Vojne krajine 1873. godine. Glinsko utvrđenje nestaje, dijelom zbog slabog obrambenog karaktera, dijelom zbog loše izabranog terena i slabe fortifikacije, a najvećim dijelom zbog novih tokova života.

Oblikovna ideja prostornog uređenja naselja zaključena je podizanjem katoličke i pravoslavne crkve. Svojim volumenima te su građevine dale nove urbanističke i arhitektonske vrijednosti, a njihove vertikale biće orijentacione tačke u urbanističkom tkivu ulica i trgova. Njihovim se podizanjem unosi u mirnu i statičnu kompoziciju naselja nov, dinamičan momenat. Posebnu će ulogu u tome imati Bogorodičina crkva, koja će svojom arhitekturom determinisati i bitno naglasiti smisao stare urbane jezgre Gline. Njenim rušenjem ta se bitna odlika urbanističke strukture grada izgubila. Vidi se da je upravo Felbinger donio moderniji pristup urbanizacije i da je ta modernizacija započela podizanjem katoličke i pravoslavne crkve. Sasvim su razumljive težnje glinskih Srba da dobiju upravo onakvu lokaciju kakva je proistekla iz ugovora sa graditeljem Felbingerom. Kakvi su urbanistički zahvati planirani podizanjem sakralnih objekata, možemo vidjeti ako pogledamo situacioni plan Gline iz 1821. godine.³⁵ Na toj sačuvanoj mapi prikazan je plan glavnog gradskog prostora sa ucrtanim već sagrađenim zgradama i onima koje se predviđaju podići planom. Prikazan je uži prostor oko tvrđave sa najbližim dijelom naselja. Dio tvrđavskog zida više ne postoji, a lokacija pravoslavne crkve mapom nije obuhvaćena. Planira se podići pet objekata: katolička crkva, župni stan, kuća za crkvenjaka, kancelarijska zgrada regimente i vatrogasno spremište. Na mapi je ucrtana linija između tvrđave i naselja, u pravcu jug-jugoistok, kojom se označava zemljište određeno za podizanje stanova državnih, vojnih vlasti. Za katoličku crkvu, sa župnim stanom i kućom za crkvenjaka, predviđena je lokacija na samom početku naselja, na mjestu na kojem

se danas nalazi hotel »Kasina«. Kao što je poznato, ta je lokacija katoličke crkve napuštena i zamijenjena drugom, današnjom.³⁶

Izgled središnjeg dijela grada, sa pravoslavnom crkvom kao prostornim akcentom, upoznaćemo sa mape Gline iz 1863. godine.³⁷ Crkva se nalazila u samom centru naselja, okrenuta širokom bulevaru – glavnoj gradskoj ulici – svojom zapadnom, čeonom fasadom. Široki bulevar nalazio se na poziciji nekadašnjeg obrambenog tvrđavskog kanala i oko njega se s vremenom kondenzovala arhitektonska djelatnost. Za urbanistički razvoj Gline značajno je i trasiranje saobraćajnice za Karlovac i Dvor na Uni. Oko njih su formirani sklopovi zgrada koji nedvosmisleno svjedoče u kolikoj su mjeri zakonitosti saobraćajnih tokova uticale na zakonitosti urbanističkog razvoja. Da nije bilo pravoslavne crkve na mjestu na kojem je postojala, glavni organizator prostora i glavna prostorna koncepcija naselja bio bi pravilan raster izukrštanih ulica, sa objektima čije su vertikale imale isti, gotovo pravolinijski, nivo. Ovakva, statički organizovana kompozicija naselja proistekla je iz praktičizma i tradicionalnog pristupa u prostornom planiranju vojnih mjesta. Kada budu podignute katolička i pravoslavna crkva, u takvu će se kompozicionu šemu unijeti novi elementi koji će bitno odrediti dalji urbanistički razvoj ovog malog banijskog grada.

Najveća dragocjenost Bogorodičine crkve u Glini bio je njen ikonostas, rad akademskog slikara Pavla Simića. Ikonostas je stradao prilikom rušenja crkve, a jedina svjedočanstva o njemu jesu dvije sačuvane fotografije i nekoliko arhivskih dokumenata. Ispitivači Simićevog crkvenog slikarstva bavili su se i ovim njegovim ostvarenjem.³⁸ U svjetlu novih podataka možemo vidjeti kako je izgledao Simićev angažman na izradi ikonostasa i zidnih slika u Bogorodičinoj crkvi.

Većih mogućnosti za reprezentativno ukrašavanje crkvene unutrašnjosti glinski Srbi nisu imali, ali su se na taj korak ipak odlučili 1866. godine. Želje crkvene opštine da postavi ikonostas i da za njegovo oslikavanje angažuje najboljeg srpskog slikara saznajemo iz pisma glinskog protoprezvitera Marka Slavnića, upućenog 6. maja 1866. godine episkopu gornjokarlovačkom, Lukijanu Nikolajeviću.³⁹ Slavnić moli episkopa Nikolajevića da kao poznavalac »naših donjih hudožnika Srba« preporučim nekog sposobnijeg i poznatijeg slikara. Slavnić pominje pomoć cara Franje Josifa I u iznosu od 2000 forinti, te da za predviđene poslove imaju sveukupno 5000 forinti. Episkop Nikolajević u svome odgovoru po-

kazuje koliko izuzetno dobro poznaje srpsko slikarstvo svoga doba. Kako je episkopovo pismo za nas veoma interesantno, ovdje ćemo ga i detaljnije rastumačiti.⁴⁰ Visokoobrazovani episkop Nikolajević savjetuje i hrabri glinske Srbe da ne odustanu od zamisli da podignu »velelepni« ikonostas. Govori da ovdašnjih crkava nije mnogo vidio (tek je pola godine administrirao ovom eparhijom), pa ni jedan ikonostas ne može preporučiti za obrazac glinskoj crkvi, ali da je čuo da je kostajnički ikonostas »vrlo krasan i po pravom vizantijskom stilu izrađen«. Ovaj ikonostas je jedno od najboljih djela baroknog doba srpske umjetnosti u Hrvatskoj i pripisuje se slikaru Vasiliju Romanoviću. Od njega je danas sačuvano tek nekoliko ikona. Episkop savjetuje Glinjanima da sami dobro razmisle i odluče da li će za uzor uzeti kostajnički ili karlovački ikonostas, rad Arsenija Teodorovića. Nada se da će njihov ikonostas biti sretno urađen u »stilu istočno-pravoslavnom« i da će ostalim, susjednim crkvenim opštinama biti za primjer kada budu ukrašavale svoje hramove. Vidimo, dakle, koliko su kostajnički i karlovački ikonostas bili cijenjeni i važni za duhovni i kulturni život Srba gornjokarlovačke eparhije. U romantičarskoj ideji stvaranja vlastitog likovnog izraza Srbi se okreću najsvjetlijim vrijednostima svoje prošlosti, bilo da se radi o djelima visoke umjetničke vrijednosti, ili o vremenski glorifikovanima. U takvim nastojanjima i glinskim Srbima se preporučuju slavni uzori. Od srpskih slikara koje će preporučiti crkvenoj opštini, episkop Nikolajević se odlučuje za one koje lično poznaje: za novosadske slikare Pavla Simića, Novaka Radonića, Jovana Klajića i Petra Čortanovića. Vrlo je zanimljiva episkopova opaska da su Simić, Radonić i Klajić vrsni, akademski obrazovani, ali skupi slikari, a da je Čortanović jeftiniji i od sve trojice ovih slikara nevjestiji, a i da je dosta star čovjek. Ni sam episkop nije smatrao da bi ga trebalo angažovati.

Konkurs za slikanje ikonostasa i zidnih slika u Bogorodičinoj crkvi raspisuje pravoslavna crkvena opština u Glini 1866. godine, i na njega se javljaju Nikola Dimšić i Pavle Simić. Između ove dvojice slikara nastaje spor ko će izvesti konkursom predviđene slikarske radove, pa je crkvena opština zatražila od novosadskog magistrata mišljenje o njima, te se na kraju odlučila da angažuje Simića.⁴¹ Predračun između crkvene opštine i Pavla Simića sklopljen je 5. avgusta 1866. godine, a predviđeno je oslikavanje svoda, ikonostasa i ostalog crkvenog mobilijara. Po dogovoru, Simić je ikone slikao u Novom Sadu, a odatle ih sa drvenom konstrukcijom ikonostasa,



Sl. 3. Pogled na glavnu, Filipovićevu ulicu i pravoslavnu crkvu u Glini iz 1903. godine. (Zbirka ing. Branka Vujasinovića)

koju je radio novosadski drvorezbar Josif Kistner, slao u Glinu brodom. Simić i Kistner su se obavezali da će sav posao završiti u roku od dvije godine i za to primiti naknadu od 7400 forinti, od čega su 3000 forinti predviđene za slikanje ikonostasa. Simiću je pri izradi glinskih ikona pomogao i njegov vjerni saradnik, slikar Jovan Klajić. Iz Klajićevog pisma, pisanog 1872. godine, saznajemo da je i on učestvovao u Simićevim poslovima, te da glinski ikonostas do ove godine još nije bio završen.⁴² Razloge svakako treba tražiti u specifičnim uslovima pod kojima Simić djeluje i njegovoj preuzetosti, kao i činjenici da je glinska crkvena opština imala i drugih materijalnih izdataka u vrijeme slikanja ikonostasa. U velikom požaru koji je zahvatio Glinu 1869. godine stradao je parohijski dom. Tražeći 1870. godine materijalnu pomoć od crkvene opštine u Petrinji, crkveni odbor u Glini napominje da će se pomoć upotrijebiti za popravku izgorjelog parohijskog doma i izradu (dovršavanje) ikonostasa, za koji se kaže da je naručen kod jednog »kiporesca i slikara« u Novom Sadu, za 8500 forinti (bez pozlate).⁴³ Iz navedenih razloga može se pretpostaviti da je slikanje glinskog ikonostasa privedeno kraju oko 1872. godine ili nešto kasnije. Pozlata ikonostasa radila se 1877. godine, a osvećivanje tek 1888. godine, od strane episkopa Teofana Živkovića.⁴⁴

Pomenuti tekst predračuna vrlo precizno govori šta je Simić trebao naslikati za glinsku pravoslavnu crkvu. Pored slikanja ikonostasa i ikona na pjevnicama i propovjedaonici, imao je da naslika i 12 cjelivajućih ikona,

kompoziciju sv. Trojice u prirodnoj veličini na prvom svodu ispred ikonostasa te kompoziciju sv. Duha u oltarskom prostoru.⁴⁵ Mada se predračunom tačno utvrđuje ikonografska šema, šema ikonostasa i broj ikona, na osnovu sačuvane fotografije ikonostasa može se utvrditi da takva zamisao nije do kraja poštovana. Broj ikona je isti, ali im je raspored drugačiji. U soklu ikonostasa, a ispod prestonih ikona, smještene su kompozicije Čudo sv. Nikole, Put u Egipat, Hristos i Samarijanka i Usjekovanje glave sv. Jovana. U zoni prestonih ikona prikazani su sv. Nikola, Bogorodica, Hristos i sv. Jovan Preteča. Na carskim dverima su Blagovijesti, iznad njih Tajna večera, a na sjevernim i južnim dverima su sv. Georgije Pješak i sv. Stefan Arhiđakon. Iznad ovih dveri su Uspenje i Vavedenje. Predračunom je bilo predviđeno da se iznad prestonih ikona postave Rođenje sv. Jovana Preteče i Podizanje Časnog Krsta, ali su te kompozicije postavljene u najvišu zonu ikonostasa, pored ikona apostola, u vertikalnoj liniji iznad prestonih ikona sv. Nikole i sv. Jovana Preteče. U smještanju ostalih ikona neće biti odstupanja od predviđenog plana. Centralna ikona ikonostasa bila je hramovna ikona Rođenja Bogorodice, a lijevo i desno od nje postavljene su kompozicije Rođenja Hristovog, Krštenja, Vaskrsenja, Vaznesenja, Silaska sv. Duha i Preobraženja. U najvišoj zoni ikonostasa nalazilo se Raspeće, ispod njega Molitva u Getsemanskom vrtu, oko Raspeća ikone Bogorodice i Jovana Bogoslova, 12 apostola, te pomenute ikone Rođenja sv. Jovana Preteče i Podizanje Časnog Krsta. Kompoziciona struktura

glinskog ikonostasa najbliža je Simićevom rješenju na ikonostasu crkve sv. Georgija u Somboru, oslikanog 1873. godine. Moglo bi se reći da su čak i identični, pod uslovom da se zanemare spoljašni, vertikalno postavljene pojasevi somborskog ikonostasa. Do izostavljanja ovih pojaseva na glinskom ikonostasu došlo je zbog smanjenog prostora za oltarsku pregradu. Pored velike kompozicione sličnosti ovih dvaju ikonostasa, njih bitno razlikuje tematska sadržina. Dok je glinski ikonostas teološki dobro osmišljen raznovrsnim izborom iz idejnog teološkog repertoara, somborski predstavlja idejnu suprotnost i zgusnutu romantičarsku misao. Velik broj slovenskih i srpskih svetitelja u organizmu oltarske pregrade u Somboru jasno svjedoči da se Simić na kraju svoje slikarske karijere konačno ideološki opredijelio za romantizam, kojemu se inače i stilski opirao.

Nije ni malo lako, i pored svih napora, govoriti o ikonografskim i stilskim osobinama, te likovnim vrijednostima glinskog ikonostasa, jer od njega nema sačuvanih materijalnih ostataka. Na sačuvanoj i tehnički nedovoljno uspjeljoj crno-bijeloj fotografiji ikonostasa⁴⁶ vidi se njegova kompoziciona struktura i pojedine kompozicije. Primjećuje se da su površine oltarske pregrade ostvarene sa osjećajem za proporcije i određeni teološki sistem, a dekorativna plastika obrađena je znalčki i nosi klasicističke stilske oznake. Repertoar plastike gotovo da je sveden na trake i motiv ruže. Plastičnost je naglašena kaneliranim stubovima, završenih kompozitivnim kapitelima. Ikonografski, glinski ikonostas ne predstavlja neko izuzetno Simićevo rješenje. I ovdje se on drži svojih ustaljenih pravila. Voli da slika ikone izduženih oblika sa figurama klasičnih proporcija. I u najboljim svojim ikonostasima služio se oprobanim likovnim rješenjima. Stvorio ih je na osnovu sistematskog ugledanja i kopiranja nazarenskih slikara. Vješto prenosi poznazarenska slikarska shvatanja u srpsko slikarstvo,

čineći da potpuno zadovolji naručioce svojih djela.⁴⁷ Pokazao je velike sposobnosti u ikonopisu, pa je i pored svih nedostataka njegovo crkveno slikarstvo bolje od ostale produkcije srpskog slikarstva u epohi romantizma. Prihvatajući ideje nazarenskog slikarstva, trudi se da u svojim ikonama ostvari određeni efekat, muzikalnost i uzvišeno raspoloženje likova. U ime tražene ljupkosti postiže snažne dramske efekte, sa težnjom da uzbudi čula vjernika. Na pitanje što je Simić u likovnom pogledu mogao ostvariti u Glini, mogao bi se dati uopšten i nedovoljno precizan odgovor. Zsigurno se radi o djelu ostvarenom u klasicističkom stilu i duhu nazarenskog slikarstva, bez osobenijih ikonografskih rješenja, čije stilske odlike i umjetničke vrijednosti ostaju pod znakom pitanja. Može se tek pretpostaviti da se radi o zreloom ostvarenju ovog sposobnog, obrazovanog i cijenjenog srpskog slikara, mada je u vrijeme slikanja glinskog ikonostasa Simić naslikao i jedno od svojih najslabijih djela, ikonostas u crkvi manastira Orahovice. Zbog velike potražnje i drugih okolnosti Simić slika velik broj ikonostasa i pojedinačnih ikona, sa promjenljivim uspjehom i rezultatima, te oblikovnim metamorfozama. Bez obzira na to što ne možemo preciznije definisati likovne vrijednosti glinskog ikonostasa, možemo na osnovu dosadašnjih istraživanja reći da je Bogorodičina crkva u Glini posjedovala reprezentativan ikonostas, koji je svojim umjetničkim vrijednostima oplemenio i kodirao unutrašnji prostor crkve. Imajući na umu da je malen broj sposobnih i priznatih srpskih slikara stvarao za potrebe gornjokarlovačke eparhije, Simićevo angažovanje u Glini od posebnog je značaja. Njegovo prisustvo u Glini predstavlja odraz kulturnih i umjetničkih nastojanja glinskih Srba, a dovršavanje ikonostasa i zidnih slika Bogorodičine crkve prvorazredan je kulturni događaj za ovu sredinu.

⁴⁶ Članak Marka Miljanovića pretiskan je iz zbornika GLINA. Glinski kraj kroz stoljeća (ur. Drago Roksanđić i Mira Kolar Dimitrijević), Glina – Zagreb 1988., str. 504-511).

¹ Po zvaničnom saopštenju Državne komisije za utvrđivanje zločina okupatora i njegovih pomagača, a na osnovu svjedočenja svjedoka, pokolj u glinskoj pravoslavnoj crkvi dogodio se u noći između 29. i 30. jula 1941. godine (*Vjesnik*, br. 39, Zagreb, 4. 6. 1945; *Vjesnik* br. 40, Zagreb, 6. 6. 1945, 4). *Đuro Roksanđić* navodi da se to dogodilo u noći

između 30. i 31. jula 1941. godine (*Đuro Roksanđić*, Teror ustaša u glinskom kotaru 1941. godine. Zbornik Sisak i Banija u revolucionarnom radničkom pokretu i ustanku 1941, Sisak, 1974, 833), a Dušan Baić iznosi podatak da se stravičan zločin ustaša odigrao na pravoslavni crkveni praznik sv. Ilije, 2. avgusta 1941. godine (*Dušan Baić*, Kotar Vrginmost u Narodnoslobodilačkoj borbi 1941–1945, Vrginmost, 1980, 9 i 58).

² *Đuro Roksanđić*, n. dj., 856.

- ³ *Vjesnik*, br. 40, Zagreb, 6. 6. 1945, 4.
- ⁴ Isto.
- ⁵ Isto.
- ⁶ *Đuro Rokсандić*, n. dj., 856.
- ⁷ Isto.
- ⁸ Vidi napomenu 3.
- ⁹ *Milan Radeka*, Gornja krajina-karlovačko vladučanstvo, Zagreb, 1975, 314 (ćir.).
- ¹⁰ Isto.
- ¹¹ Arhiv Hrvatske u Zagrebu, fond eparhije gornjokarlovačke u Plaškom, kut. 1824, K. 145.
- ¹² Arhiv Hrvatske u Zagrebu, fond eparhije gornjokarlovačke u Plaškom, kut. 1824, K. 81.
- ¹³ Arhiv Hrvatske u Plaškom, fond eparhije gornjokarlovačke u Plaškom, kut. 1824, K. 145.
- ¹⁴ Arhiv Hrvatske u Zagrebu, fond eparhije gornjokarlovačke u Plaškom, kut. 1824, 59.
- ¹⁵ Isto.
- ¹⁶ Šematizam pravoslavne srpske eparhije gornjokarlovačke koncem godine 1892, Karlovac, 1893, 66, i ostali šematizmi ove eparhije (ćir.).
- ¹⁷ Arhiv Hrvatske u Zagrebu, fond eparhije gornjokarlovačke u Plaškom, kut. 1866, K. 390.
- ¹⁸ Arhiv Hrvatske u Zagrebu, fond eparhije gornjokarlovačke u Plaškom, kut. 1824, K. 145.
- ¹⁹ *Đurđica Cvitanović*, Bartol Felbinger i mogućnost njegova utjecaja na postbaroknu sakralnu arhitekturu Banije, Radovi Arhiva JAZU, svezak II, Zagreb, 1973, 149.
- ²⁰ Isto, 150.
- ²¹ Isto, 155.
- ²² Isto, 156.
- ²³ U arhivalijama pravoslavne crkvene opštine u Petrinji čuva se velik broj izvornih dokumenata iz kojih se može saznati o graditeljima Petrinje. Najčešće ime koje se u tim dokumentima pominje jeste upravo ime Bonifacija Cetole. Njega je po pravilu pravoslavna crkvena opština u Petrinji angažovala za svoje poslove gradnje i popravke objekata. Vidjeti svežnjeve za godinu 1883, 1884, 1885. i dalje.
- ²⁴ *Đ. Cvitanović*, B. Felbinger, n. dj. 152.
- ²⁵ Isto, 144.
- ²⁶ *Đ. Cvitanović*, Parohijska crkva sv. Nikole u Karlovcu i njezin graditelj Josip Štiler, Zbornik za likovne umetnosti Matice srpske 10, Novi Sad, 1974, 176 (ćir.).
- ²⁷ *Radmila Matejčić*, Barok u Istri i Hrvatskom primorju, u knjizi: Barok u Hrvatskoj, Zagreb, 1982, 480.
- ²⁸ Ovdje se sa velikim zadovoljstvom zahvaljujemo Biserki Ercegovac i Ranki Živković iz Beograda, kćerkama pok. glinskog prote Nikole Ercegovca. koje su nam dale dragocjena svjedočenja o Bogorodičinoj crkvi i dvije fotografije ikonostasa.
- ²⁹ *Milan Kruhek*, Stari feudalni gradovi i utvrde na području općine Glina, rukopis pripremljen za ovaj Zbornik. Najtoplije se zahvaljujemo kolegi Kruheku na dozvoli za korištenje njegova rada.
- ³⁰ Arhiv Hrvatske u Zagrebu, zbirka planova, inv. broj B-V-165-0.
- ³¹ *Mijo Dukić*, Glina i okolica. Glina, 1980, 85.
- ³² *Vojin S. Dabić*, Banska krajina 1688-1751, Beograd-Zagreb, 1984, 68 (ćir.).
- ³³ *Mijo Dukić*, n. dj. 96.
- ³⁴ *Anđela Horvat*, Barok u kontinentalnoj Hrvatskoj, u knjizi: Barok u Hrvatskoj, Zagreb, 1982, 73.
- ³⁵ Arhiv Hrvatske u Zagrebu, zbirka planova, inv. broj 55.
- ³⁶ Čini se da je ova lokacija katoličke crkve napuštena iz praktičnih razloga. Pored mjesta predviđenog za podizanje katoličke crkve, župnog stana i kuće za crkvenjaka protezao se kanal sa vodom, kao sastavni dio obrambenog sistema utvrde. Po predviđenom planu crkva i kuća za crkvenjaka trebale su biti na jednoj, a župni stan na drugoj strani kanala. To se, izgleda, nije dopalo crkvenim vlastima, pa su za podizanje katoličke crkve potražili drugo mjesto. Zanimljivo je napomenuti da se župni stan i danas nalazi na istom mjestu na kojem je po mapi Gline iz 1821. godine bilo predviđeno njegovo podizanje.
- ³⁷ Republička geodetska uprava Zagreb, arhiv mapa i dokumenata, katastarska mapa Gline iz 1863. godine, inv. oznaka mape 3-0-0 581 Glina 1863, Zagreb 136.
- ³⁸ Katalog »Delo Pavla Simića«, Novi Sad, 1979, poglavlje Crkveno slikarstvo (napisala *Leposava Šelmić*), (ćir.).
- ³⁹ Arhiv Hrvatske u Zagrebu, fond eparhije gornjokarlovačke u Plaškom, K. 1866, 390.
- ⁴⁰ Isto.
- ⁴¹ *Leposava Šelmić*, Crkveno slikarstvo, u katalogu »Delo« Pavla Simića«, Novi Sad, 1979, 41.
- ⁴² Isto.
- ⁴³ Arhivalije crkvene opštine u Petrinji, svežanj sa dokumentima iz 1870. godine. U vrlo zanimljivom pismu crkvenog odbora u Glini, upućenom crkvenom odboru u Petrinji, u kojem se traži materijalna pomoć za obnavljanje parohijskog doma i slikanje ikonostasa, kaže se između ostalog da su (glinski Srbi) zbog ratova Austrije sa Turskom zakasnili sa gradnjom crkve, da su napokon podigli crkvu, parohijski dom i srpsku školu. U pismu, pisanom 23. februara 1870. godine, navode da im je prijeko potreban ikonostas, da su i od ranije sakupljali novac, ali im ga je nedostajalo, pa su ga sakupljali i dalje. Izrada ikonostasa došla je u pitanje poslije strašnog požara u Glini, kada je od 30. jula do 11. avgusta 1869. godine izgorjela 51 kuća i pa-

rohijski dom. Da bi ga popravili, glinski su Srbi od Vojnog ministarstva dobili dozvolu za prikupljanje priloga u cijeloj tadašnjoj Hrvatskoj, a molba za pomoć upućena je i samom caru Franji Josifu I. Poznato je da su od njega dobili pomoć od 2000 forinti, a i sa strane pomoć je morala biti znatna, jer su poslovi na slikanju ikonostasa nastavljeni, a i parohijski dom je popravljen.

⁴⁴ *Milan Radeka*, n. dj., 292.

⁴⁵ *L. Šelmić*, n. dj., 41; pored ikonostasa i zidnih slika, Simić je za glinsku crkvu slikao i 12 cjelivajućih ikona, te likove cara Davida i Jovana Damaskina na pjevnica. Na episkopskom prijestolju bio je naslikao sv. Savu, a na propovjedaonici Tri jerarha.

⁴⁶ Fotografija je vlasništvo Ranke Živković iz Beograda.

⁴⁷ *Miodrag Jovanović*, *Srpsko slikarstvo u doba romantizma*, Novi Sad, 1976, 72 (ćir).



Sl. 4. Temelji srušene pravoslavne crkve u Glini