

02.

Vučedolska kultura: kronološki, prostorni i kulturni okvir

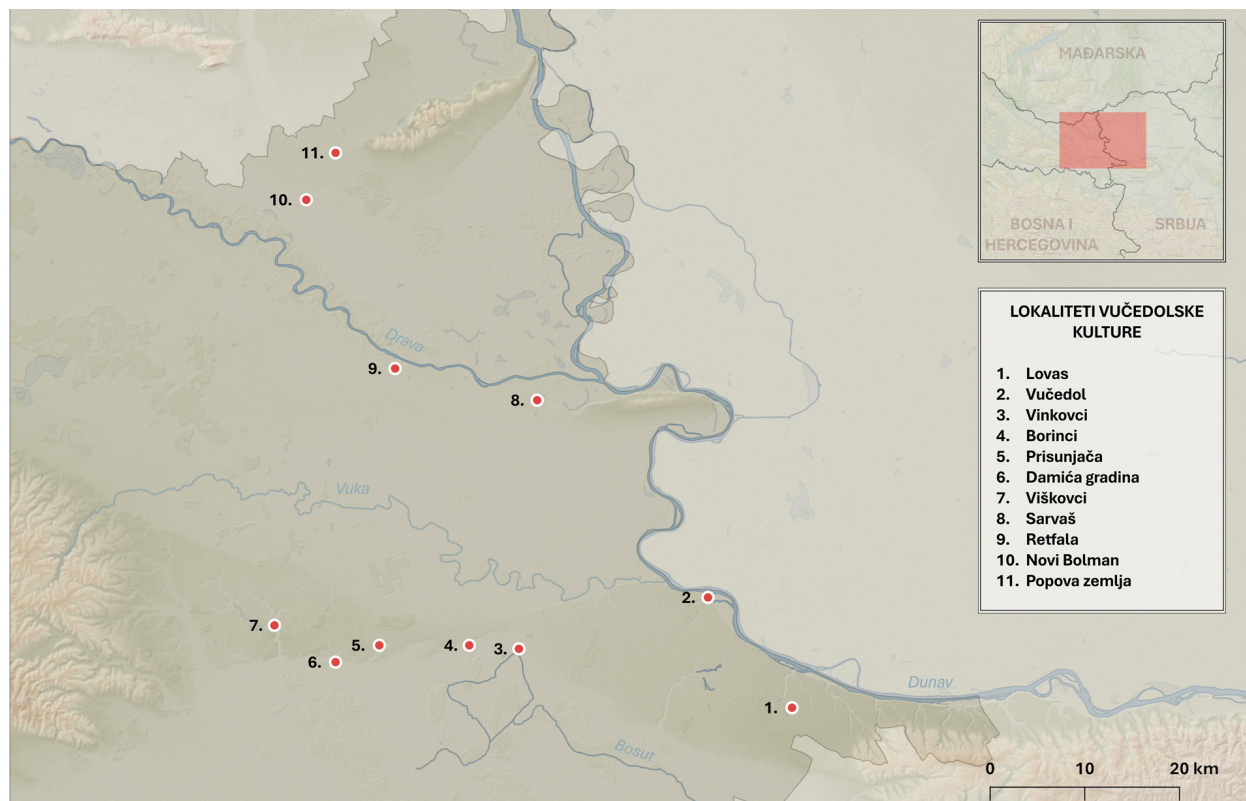
Vučedolska kultura poznata je europskoj znanstvenoj zajednici više od 150 godina, još od prvih istraživanja sojeničkoga naselja na Ljubljanskome barju davne 1875. godine (Deschman 1875). Posebnu je pažnju javnosti i znanstvenika privukla zahvaljujući radovima Moritza Hoernes (1898) i Moritza Wosinskog (1904), koji su prvi objavili nalaze s lokaliteta Vučedol, Sarvaš i Erdut. U početku se nazivala istočnoalpskom sojeničkom kulturom (Hoernes 1898), kasnije slavonskom (Childe 1929), da bi konačno, zahvaljujući Oswaldu Menghinu (1925), u znanstvenu literaturu bio uveden naziv „vučedolska kultura“.

Ključno djelo koje je oblikovalo prepoznatljiv kulturni identitet Vučedola bilo je *Corpus Vasorum Antiquorum* Viktora Hoffillera iz 1933. godine (Hoffiler 1933). Tek se tada Vučedol afirmira kao nositelj posebnoga stila i kulturnoga izraza, dok je do tada veća pažnja bila posvećena nalazištima iz Ljubljanskoga barja.

Prva istraživanja vučedolskih lokaliteta na području današnje Hrvatske povezana su s radom Josipa Brunšmida, koji je 1897. godine proveo manja arheološka istraživanja upravo na Vučedolu (Solter 2017). Značajniji iskorak u proučavanju vučedolske kulture dogodio se kasnije, kada je R. R. Schmidt 1938. započeo opsežna istraživanja na Vučedolu, a četiri godine kasnije i na Sarvašu. On je ujedno autor prve sveobuhvatne znanstvene sinteze o toj kulturi, objavljene 1945. godine pod naslovom „Die Burg Vučedol“, djela koje se dugo smatralo temeljnim izvorom za razumijevanje vučedolske kulture (Schmidt 1945).

Tijekom 60-ih i 70-ih godina 20. stoljeća Stojan Dimitrijević započeo je niz manjih, sustavnih iskopavanja, ponajprije na širem području oko Vinkovaca. Tada su započela i veća zaštitna istraživanja unutar samoga grada, koja traju do danas (detaljnije u Poglavlju 1). Sustavna istraživanja eponimnoga nalazišta Vučedol započela su tijekom 80-ih godina 20. stoljeća i, uz prekid tijekom Domovinskoga rata, također traju do danas (Roksandić Vukadin et al. 2024).

S. Dimitrijević je 1956. godine sastavio prvi popis vučedolskih nalazišta, navodeći dvadeset lokaliteta te kulture u istočnoj Hrvatskoj (Dimitrijević 1956b). Trideset osam godina kasnije Marković bilježi četrdeset takvih lokaliteta (Marković 1994: 224, karta 14B). Danas raspolažemo podacima o približno sedamdeset nalazišta, no, nažalost, većinom je riječ o slučajnim nalazima ili onima prikupljenima rekognosciranjem ili sustavnim terenskim pregledima. Sustavna ili veća zaštitna istraživanja, koja bi nam, uz podatke o keramičkoj produkciji, pružila i nove spoznaje o ekonomskim i gospodarskim karakteristikama, organizaciji naselja i drugim aspektima, provedena su tek na manjem broju lokaliteta. Uz Vučedol, sustavna arheološka istraživanja danas se provode i na lokalitetima Lovas (Franković et al. 2020), Prisunjača (Miloglav i Mušič 2018; 2020; Miloglav 2026) i Viškovci (Balen i Basar 2020; Balen i Boras 2023).



Slika 2.1. Karta s označenim lokalitetima vučedolske kulture (izradila: J. Boras). Prikazani su lokaliteti potvrđeni isključivo sustavnim ili zaštitnim istraživanjima, dok lokaliteti evidentirani na temelju slučajnih nalaza nisu uključeni

Iako je vučedolska kultura bila predmet brojnih znanstvenih analiza na prostoru svoje rasprostranjenosti, nakon sinteze Stojana Dimitrijevića iz 1979. godine nije bilo cjelovitijih obrada s fokusom na nalazišta u Hrvatskoj. Određenim aspektima, posebice kasnom fazom kulture, bavio se Z. Marković (2002a; 2002b), dok su kulturni i pogrebni običaji razrađeni u radovima A. Durmana (1983; 2000; 2006), M. Milićević Bradač (Hoti 1989; 1991; 1993) i Težak (1979).

Schmidtovi nalazi sa Sarvaša katalogizirani su i objavljeni tek u novije vrijeme (Balen 2005; Rajković i Balen 2016), dok je arheološki materijal sa zaštitnih istraživanja Ervenice u Vinkovcima i Damića gradine u Starim Mikanovcima obrađen u monografskoj publikaciji (Miloglav 2016). U posljednjem desetljeću vučedolska je kultura ponovno sagledana u širem kontekstu (Miloglav 2018) zahvaljujući izložbi i pratećoj publikaciji „Povratak u prošlost – bakreno doba u sjevernoj Hrvatskoj“, postavljenoj u Arheološkome muzeju u Zagrebu 2018. godine (Balen et al. 2018).

Međutim, unatoč tim iznimkama, i dalje postoji značajan nedostatak sustavno objavljenoga arheološkog materijala, koji bi omogućio potpuniji uvid u strukturu vučedolskoga društva i promjene koje su obilježile kraj 3. tisućljeća pr. Kr. Iako se vučedolska kultura s pravom ubraja među najprepoznatljivije i najintrigantnije prapovijesne kulture ovih prostora, ona je i dalje nedovoljno istražena, a rezultati dosadašnjih istraživanja nisu u dovoljnoj mjeri ni znanstveno obrađeni ni objavljeni.

2.1. Porijeklo i kronologija vučedolske kulture: relativni i apsolutni aspekti

Vučedolska kultura ističe se raznolikošću, dinamičnošću i sposobnošću brzoga usvajanja novih impulsa – bilo u obliku ideja, tehnoloških inovacija ili kulturnih utjecaja. Ona nije uniformna pojava; njezina složenost ogleda se na religijskom, gospodarskom i umjetničkom planu. Iako otvorena prema promjenama, tijekom svoga dugotrajnog razvojnog razdoblja zadržava prepoznatljive karakteristike koje je čine jedinstvenom i lako prepoznatljivom. U kasnijoj fazi širenja prerasta u širi kulturni kompleks.

Većina lončarskih proizvoda vučedolske kulture, i oblikovnih formi i dekorativnih motiva, vuče podrijetlo iz badenske i kostolačke tradicije (Dimitrijević 1979c), što jasno ukazuje na društvene interakcije i kontakte tih zajednica. Uz to, kontinuirano je bila izložena indoeuropskim utjecajima, koji se u kasnijim fazama očituju u specifičnim keramičkim oblicima (npr. zdjele na nozi), uvođenju dvodijelnih kalupa, promjenama u gospodarstvu i transformaciji društvenih struktura. Pojedini autori, poput Ecsedyja i Bone, naglašavaju i utjecaje s juga, što potvrđuje pojava vrčeva s jednom ručkom (Ecsedy 1979: 112).

S. Dimitrijević u periodizaciji iz 1979. godine donosi podjelu razvoja vučedolske kulture na tri osnovne faze:

Stupanj A – rana ili pretklasična faza

Stupanj B – klasična faza, unutar koje se razlikuju:

B-1 – ranoklasični stupanj

B-2 – kasnoklasični stupanj

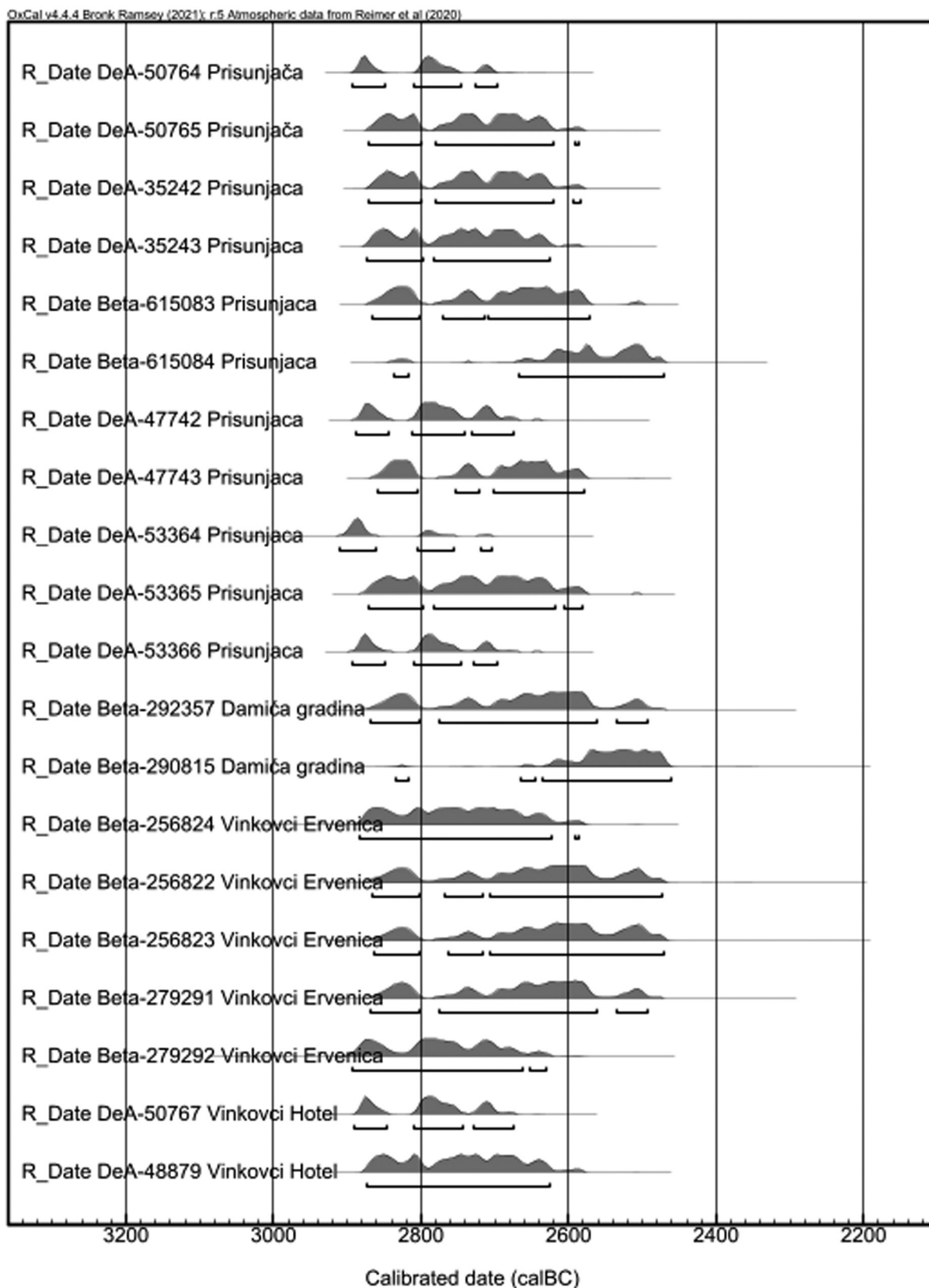
Stupanj C – kasna faza vučedolske kulture.

U kasnijoj fazi dolazi do širenja kulture prema sjeveru i istoku – osobito prema mađarskoj Baranji i rumunjskome Banatu. Neki autori, međutim, sugeriraju da taj prostor ne treba promatrati kao područje širenja, već kao izvorni dio vučedolske kulture, što potvrđuju nalazi s lokaliteta Dunaszekcső-Várhegy (Ecsedy 1985).

U svojoj kasnoj fazi vučedolska kultura obuhvaća iznimno širok prostor – od Praga na sjeveru, preko južne Bosne, pa sve do jugoistočnih Alpa na zapadu. Tada prestaje postojati kao homogena cjelina i razvija se u niz regionalnih varijanti sa specifičnim obilježjima.

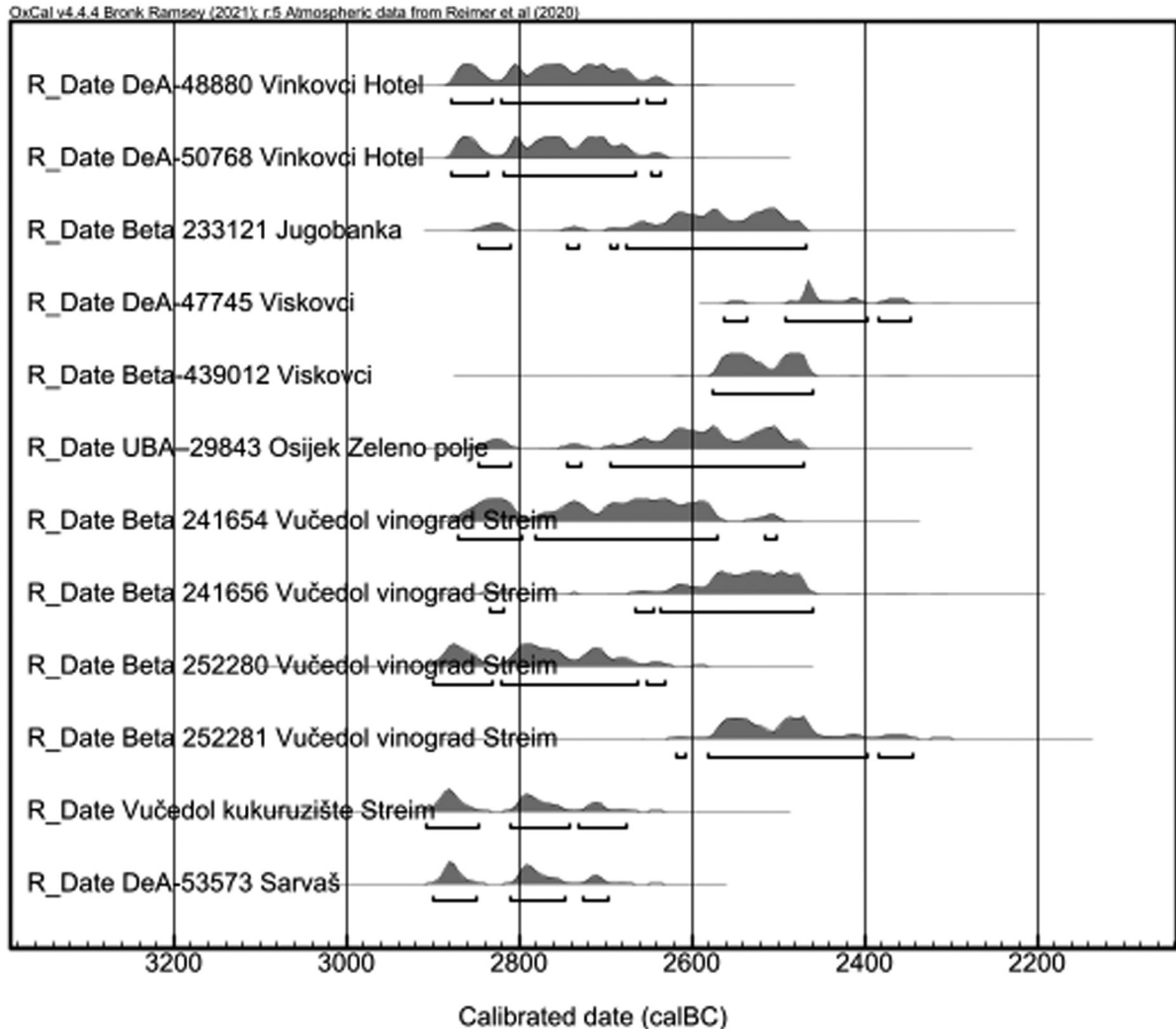
Ta periodizacija, utemeljena na stratigrafskoj i tipološkoj analizi, općenito je bila prihvaćena među istraživačima, iako postoje razlike u tumačenju vremenskoga okvira, osobito u kontekstu lokaliteta Ljubljansko barje (npr. lokalitet Ig I) (Korošec 1959; Tasić 1967; Jovanović 1974).

Tradicionalna praksa pripisivanja keramičkih ulomaka s bijelom inkrustacijom vučedolskoj kulturi pokazala se metodološki problematičnom jer se ista tehnika javlja i na vremenski bliskoj kostolačkoj keramici, pri čemu ornamentika često obuhvaća geometrijske motive raspoređene u ritmično organiziranim trakama (Stapelfeldt 1997). Kulturna se atribucija keramičkih nalaza stoga mora temeljiti na cjelokupnome skupu stilskih obilježja, morfologiji posuda i arheološkome kontekstu, a ne na izoliranim dekorativnim tehnikama koje mogu biti zajedničke različitim zajednicama u kasnome eneolitiku. Taj problem nije prisutan samo u starijim objavama i interpretacijama, nego je, nažalost, prepoznatljiv i u suvremenoj literaturi. On ukazuje na šire metodološko pitanje – koliko kriteriji atribucije doista počivaju na sustavnoj analizi, a koliko na naslijeđenim tipološkim obrascima i pretpostavkama. U tome je smislu



Slika 2.2.1. Apsolutni datumi vučedolske kulture

nužna revizija određenih lokaliteta na kojima keramički materijal nije adekvatno obrađen niti su provedena radiokarbonska datiranja. Bez takvih postupaka ne može se osigurati pouzdana kulturna i kronološka atribucija niti izbjeći pogreške koje utječu na interpretaciju šire slike vučedolske kulture i njezinih odnosa s drugim prapovijesnim zajednicama.



Slika 2.2.2. Apsolutni datumi vučedolske kulture s uključenim datumima s lokaliteta Viškovci, interpretiranimi kao prijelaz prema vinkovačkoj kulturi

Na temelju apsolutnih datuma vučedolska se kultura na prostoru sjeverne Hrvatske smješta u razdoblje između 2900. i 2450. godine pr. Kr. Ipak, broj apsolutnih datuma s hrvatskih nalazišta još uvijek je ograničen te oni postoje s relativno maloga broja nalazišta (Sl. 2.2., Tablica 2.1.).

Na nalazištu Vučedol, sukladno apsolutnim datumima koji se kreću između 2900. i 2500. godine pr. Kr., možemo govoriti o postojanju dviju faza vučedolske kulture (za starija uzorkovanja vidi: Benko et al. 1989: 999, T. 1; Horvatinčić et al. 1990: 246, T. 1; noviji datumi: Balen 2010; Roksandić Vukadin et al. 2024). Datumi koji nam potvrđuju postojanje i starije (2900. – 2670. pr. Kr.) i mlađe faze (2630. – 2450. pr. Kr.) vučedolske kulture potječu s položaja Vinograd Streim (Balen 2010), dok nam datumi s položaja Kukuruzište Streim, 2847. – 2676. pr. Kr., potvrđuju postojanje starije faze (Roksandić Vukadin et al. 2024). Prema Dimitrijevićevoj periodizaciji, mlađi datumi pripadali bi stupnju B-2, iako je autor smatrao da je Vučedol bio napušten nakon faze B-1, a život se nastavio na Sarvašu i u Vinkovcima (Dimitrijević 1979c: 278, 303).

Na lokalitetu Vučedol (Vinograd Streim) pronađeni su i izolirani nalazi ljudskih kostiju bez grobnih priloga i jasnoga arheološkog konteksta (Beta 227938, V-04, SJ 37: 4200 ± 40 BP, 2900. – 2670 pr. Kr.; Beta 252282, V-04, SJ 96: 4340 ± 40 BP, 3080. – 2890. pr. Kr.). Slični

nalazi pojedinačnih ukopa bez grobnih priloga, koji su AMS datacijama povezani s vučedolskom kulturom, evidentirani su i u Osijeku (Krmpotić et al. 2016) te na nalazištu Popova zemlja kod Belog Manastira (Janković i Novak 2018). Ipak, atribucija groba 17 sa spomenutoga nalazišta temelji se isključivo na dataciji (Brams 1304, 4176±28 BP, 2836. – 2635.), dok je keramika atipična i nije sa sigurnošću vučedolska. S obzirom na prisutnost kasnobadske keramike, moguće je da grob 17 pripada kasnoj fazi badenske kulture (Balén 2018a: 68–70; Balén i Miloglav 2026).

S nalazišta Prisunjača dobiveni apsolutni datumi pokazuju, kao i na Vučedolu, dvije faze naseljavanja u okviru vučedolske kulture – stariju (2910. – 2670. pr. Kr.) i mlađu (2667. – 2472. pr. Kr.) (Balén i Miloglav 2026; Miloglav 2026). Starija, odnosno rana faza jednim datumom potvrđena je na nalazištu Sarvaš. Naime, na tome je nalazištu napravljen datum na uzorku roga koji se čuva u fundusu Arheološkoga muzeja u Zagrebu, a koji potječe iz istraživanja R. R. Schmidta iz 1943. godine.¹ Kasna, odnosno mlađa faza AMS datumima potvrđena je i na nalazištima Damića gradina, Lovas i Viškovci-Gradina (Miloglav 2016: 104, Tabla 1; Franković et al. 2023; Balén i Miloglav 2026).²

S prostora Vinkovaca dostupni su datumi s položaja Ervenica (Miloglav 2012a; 2016: 104, Tabla 1), Hotel Slavonija te jedan datum s položaja Jugobanka, o čemu je već bilo riječi u uvodnome poglavlju. Dio datuma iz Ervenice dobiven je analizom drvenoga ugljena, no i oni, kao i datumi napravljeni na životinjskim kostima, ukazuju na vremenski raspon od 2880. do 2480. g. pr. Kr. To ukazuje na to da je život u naselju trajao tijekom obiju faza. Nasuprot tomu, noviji datumi s Hotela smještaju se isključivo u stariju fazu vučedolske kulture, odnosno u razdoblje između 2890. i 2670. g. pr. Kr. Stari datumi s Hotela teoretski bi se nakon korekcije koju je objavio A. Durman (2000: 96) relativno dobro uklopili u mlađu fazu vučedolske kulture, no, kao što smo već naglasili u uvodnome poglavlju, smatramo da ih treba uzeti s oprezom, odnosno ne bi ih se smjelo uključiti u rasprave i isključivo na osnovi njih govoriti o mlađoj fazi vučedolske kulture na položaju Hotel Slavonija. Ipak, datum s položaja Jugobanka potvrđuje nam naseljenost prostora u mlađoj fazi vučedolske kulture.

Na lokalitetima Viškovci, Damića gradina, Lovas i Vučedol mlađu fazu vučedolske kulture slijedi ranobrončanodobna vinkovačka kultura, čije se trajanje prema dobivenim apsolutnim datumima smješta između 2450. i 2100. godine pr. Kr. (Miloglav 2012a; 2016; Zavodny et al. 2021; Franković et al. 2023; Balén i Miloglav 2026). Datumi dobiveni s prostora grada Vinkovaca u potpunosti su usklađeni s navedenim kronološkim okvirom i potvrđuje širu regionalnu sliku razvoja ranoga brončanog doba (Kalafatić 2006).³

Zaključno, može se reći da apsolutni datumi sugeriraju razlikovanje dvije; starije i mlađe faze unutar vučedolske kulture, pri čemu se one mogu izdvojiti kao dvije kronološki sukcesivne razvojne cjeline (Sl. 2.2.). Pretklasična faza (stupanj A prema Dimitrijeviću) morala bi se isključiti jer nije potvrđena ni arheološkim materijalom ni apsolutnim datumima (Roksandić et al. 2024; Balén i Miloglav 2026).

1 Uzorak jelenjega roga (inv. br. P-4943-1), DeA-53573; 4214 ± 25 BP, 2900. – 2690. cal. pr. Kr.

2 Bakrenodobni datumi iz Lovasa i Viškovaca predstavljeni su na skupu Hrvatskoga arheološkog društva u Belom Manastiru 2023. godine, vidi: Franković et al. 2023. Datumi iz Lovasa još nisu objavljeni, dok za datume iz Viškovaca vidi: Balén i Miloglav 2026.

3 Postoji još jedan, za sada neobjavljeni apsolutni datum koji se može pripisati vinkovačkoj kulturi, a na toj informaciji zahvaljujemo M. Novaku iz Instituta za antropologiju u Zagrebu.

Lab. br.	Kontekst i materijal	δ 13 C	Datum (BP)	Kalibrirani datum (cal BC) (2σ)
Prisunjača (Balen i Miloglav 2026)*				
DeA-47742	SJ 137 - životinjski zub		4190 +/- 23	2890 - 2670
DeA-47743	SJ 203/204 - životinjska kost		4116 +/- 19	2860 - 2570
DeA-35242	SJ 15 - životinjska kost		4134 +/- 21	2870 - 2580
DeA-35243	SJ 124 - životinjska kost		4144 +/- 22	2880 - 2620
Beta - 615083	SJ 12 - životinjska kost	-21.8	4110 +/- 30	2708 - 2573
				2867 - 2802
				2772 - 2715
Beta - 615084	SJ 12 - životinjska kost	-22.7	4050 +/- 30	2667 - 2472
				2837 - 2818
DeA-50764	SJ 12 - životinjska kost		4206 +/- 22	2900 - 2690
Prisunjača (Miloglav 2026)*				
DeA-50765	SJ 120/121 - ljudski kralježak		4135 +/- 21	2880 - 2580
DeA-53364	SJ 329 - dio ljudske lubanje		4242 +/- 27	2910 - 2860
				2810 - 2700
DeA-53365	SJ 335 - životinjska kost		4134 +/- 30	2880 - 2580
DeA-53366	SJ 345 - životinjska kost		4202 +/- 22	2900 - 2680
Damića Gradina – Stari Mikanovci (Miloglav 2012; 2016)				
Beta-292357	životinjski zub	-20.8	4090 +/- 40	2860 - 2800
				2760 - 2560
				2530 - 2490
Beta-290815	životinjska kost		4020 +/- 40	2630 - 2470
Vinkovci – Ervenica (Miloglav 2012; 2016)				
Beta-256824	jama - SJ 49 – drveni ugljen	-24.9	4160 +/- 40	2880 - 2610
				2600 - 2590
Beta-256822	pod kuće - SJ 22/23 – drveni ugljen	-23.9	4080 +/- 50	2870 - 2800
				2780 - 2480
				2760 - 2480

* Većina datuma s lokaliteta Prisunjača rezultat je istraživanja provedenih u sklopu projekta CULPLUS (IP-2022-10-9489)

Lab. br.	Kontekst i materijal	δ 13 C	Datum (BP)	Kalibrirani datum (cal BC) (2σ)
Beta-279291	jama - SJ 47 – životinjska kost	-20.8	4090 +/- 40	2860 - 2800
				2760 - 2560
				2530 - 2490
Beta-279292	jama - SJ 49 – životinjska kost	-20.2	4190 +/- 40	2890 - 2830
				2820 - 2630
Vinkovci – Hotel (neobjavljeno)				
DeA-48879	SJ 7 - zub		4146 +/- 26	2880 - 2620
DeA-48880	SJ 3 - zub		4161 +/- 25	2880 - 2630
DeA-50767	A-3504 - alatka od roga		4195 +/- 22	2890 - 2670
DeA-50768	A-4648 - alatka od roga		4165 +/- 21	2880 - 2630
Jugobanka (neobjavljeno)				
Beta-233121	grob 7 - ljudska kost		4050 +/- 40	2840 - 2810
				2670 - 2480
Viškovci – Gradina (Balen i Miloglav 2026)				
Beta-439012	SJ 106 - životinjska kost	-22.00	3990 +/- 30	2574 - 2465
DeA-47745	SJ 217 - životinjski zub		3943 +/- 18	2570 - 2340
Osijek – Zeleno polje (Krpmotić et al. 2016)				
UBA-29843	grob 1 - ljudska kost		4056 +/- 39	2681 - 2475
Vučedol – Vinograd Streim (Balen 2010; Balen i Miloglav 2026)				
Beta-252281	pod kuće SJ 56 / sonda V04 - životinjska kost	-20.1	3980 +/- 40	2580 - 2450
Beta-252280	pod kuće SJ 54 / sonda V04 - životinjska kost	-21.1	4200 +/- 40	2900 - 2840
				2820 - 2670
Beta-241656	pod kuće 15 / sonda V87 - rog	-22.4	4020 +/- 40	2630 - 2470
Beta-241654	pod kuće 10 / sonda V87 - životinjska kost	-20.5	4110 +/- 40	2870 - 2570
				2510 - 2500
Vučedol – Kukuružište Streim (Roksandić et al. 2024)				
DeA-25458	grob 5 - ljudska kost		4222 +/- 33	2847 - 2676

Lab. br.	Kontekst i materijal	δ 13 C	Datum (BP)	Kalibrirani datum (cal BC) (2σ)
Sarvaš – Vlastelinski brijeg (neobjavljeno)				
DeA-53573	rog		4214 +/- 25	2900 - 2690

Tablica 2.1. Apsolutni datumi vučedolske kulture s uključenim datumima s lokaliteta Viškovci, interpretiranim kao prijelaz prema vinkovačkoj kulturi

Dosadašnja relativno kronološka podjela vučedolske kulture, kako ju je definirao S. Dimitrijević, u velikoj se mjeri oslanja na materijal iz Vinkovaca, koji je autor uglavnom svrstavao u stupanj B-2. Međutim, noviji apsolutni datumi upućuju na ozbiljne nesuglasice između takve relativne kronologije i radiokarbonskih rezultata. Naime, datumi jasno pokazuju da je naselje na lokalitetu Hotel Slavonija postojalo već u ranijem razdoblju nego što bi se to moglo očekivati prema Dimitrijevićevoj periodizaciji. Također, analiza materijala upućuje na značajne paralele i sličnosti u keramičkome materijalu s lokalitetima Damića gradina, Prisunjača i Ervenica (detaljnije u Poglavlju 3), koji su egzistirali tijekom obje faze vučedolske kulture (stupnjevi B1 i B2 prema S. Dimitrijeviću).

Smatramo stoga da postojeća periodizacija ne odražava stvarni kronološki razvoj vučedolske kulture te da ju je, barem u svjetlu trenutačno dostupnih apsolutnih datuma, potrebno napustiti. Umjesto toga, predlažemo jednostavniju i kronološki utemeljenu podjelu na dvije glavne faze, koje su jasno razlučive upravo na temelju radiokarbonskih datuma i materijala. Takav pristup omogućuje dosljednije tumačenje arheološkoga materijala i bolje usklađivanje relativne i apsolutne kronologije vučedolske kulture.

Pri periodizaciji kasne vučedolske kulture važno je sustavno uključiti i vinkovačku kulturu te njezino trajanje unutar kulturne grupe Somogyvár-Vinkovci. Radiokarbonski podaci pokazuju da su datumi Somogyvár kulture stariji od vinkovačkih datuma s prostora istočne Hrvatske, odnosno da se djelomično preklapaju s mlađom fazom vučedolske kulture, što naglašava potrebu za preciznijim kronološkim i tipološkim istraživanjima (Teržan i Črešnar 2014; Krmpotić et al. 2016). Osim toga, usporedbe s datumima iz Ljubljanskoga barja potvrđuju složenost kronoloških odnosa i naglašavaju potrebu za daljnjim radiokarbonskim istraživanjima i tipološkim analizama kako bi se preciznije razjasnili vremenski odnosi i kulturni prijelazi u regiji (Velušček 2014; Leghissa 2021).

2.2. Topografske, strateške i gospodarske karakteristike vučedolskih naselja

Odabirom strateški važnih i prirodno povišenih položaja u blizini rijeka ili potoka, vučedolska populacija pokazuje jasan obrazac pri izboru lokacija za naseljavanje. Na prostoru istočne Slavonije i Srijema naselja su često bila podizana na prapornim gredama iznad Dunava, gdje je desna, viša obala nudila prirodnu zaštitu od poplava, dok na niskoj i plavnoj lijevoj obali Dunava vučedolska naselja izostaju (Miloglav 2012c; 2018).

Za razliku od istočne Slavonije, u zapadnoj Slavoniji i sjeverozapadnoj Hrvatskoj naselja se češće formiraju na dominantnim, prirodno zaštićenim položajima. Na tim lokacijama razvijaju se gradinska naselja, među kojima se ističu lokaliteti Slavča kraj Nove Gradiške (Ske-

lac 1997; Mihaljević 2005, 2014), Marić gradina u Mikleuškoj kod Kutine (Marković 1981, 2002a; Balen 2018b; Vuković i Balen 2026), Osječenica kod Dvora na Uni (Durman 1991), kao i Subocki grad u Novskoj (Bunčić i Drnić 2025).

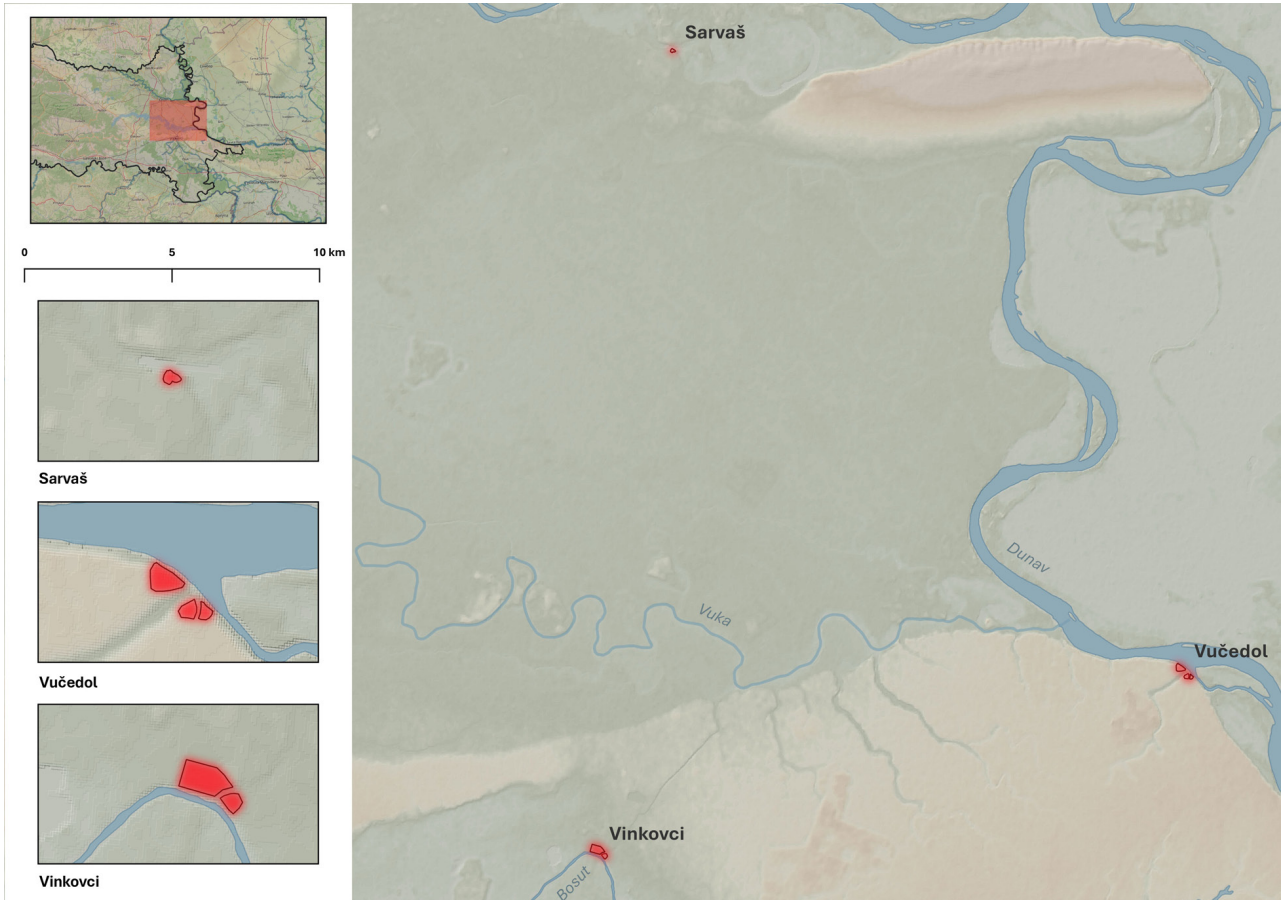
Mnogi su lokaliteti, poput Vučedola, Vinkovaca, Sarvaša, Borinaca, Damića gradine u Starim Mikanovcima, Viškovaca, podignuti na ranije naseljenim položajima starčevačke, sopotske, badenske i/ili kostolačke kulture. Utvrđivanje naselja pomoću jaraka (opkopa) i palisada postaje učestalije tijekom kasnoga bakrenog doba (Miloglav 2012c; Vuković i Balen 2026). Opkopi su jedno od ključnih, ali dugo zanemarivanih obilježja vučedolskih naselja kasnoga bakrenog doba. Iako se njihovo postojanje u literaturi često pretpostavljalo na temelju topografskoga položaja i analogija s drugim prapovijesnim naseljima, sustavna istraživanja tih velikih infrastrukturnih zahvata bila su rijetka, ponajprije zbog njihove znatne širine i dubine, koje otežavaju klasična arheološka iskopavanja. Recentna primjena metoda daljinskoga istraživanja otvorila je nove mogućnosti za njihovo prepoznavanje, dokumentiranje i interpretaciju. Rezultati magnetometrijskih i LiDAR istraživanja na lokalitetima Prisunjača, Viškovci i Damića gradina jasno su potvrdili postojanje opkopa koji su u potpunosti ili djelomično okruživali naseljeni prostor (Miloglav i Mušič 2017; 2018; 2020; Vuković et al. 2025; Miloglav 2026). U sličnom kontekstu, rad Furholt et al. (2025) doprinosi pregledu opkopnih sustava geomagnetskim istraživanjima na lokalitetu Szilvás u jugoistočnoj Transdanubiji, gdje identifikacija više uzastopnih jaraka upućuje na kompleksnu organizaciju prostora naselja i potencijalno izražene granice društvenoga ili obrambenoga karaktera. Dimenzije tih struktura, često prelazeći 20 m širine, ukazuju na znatna ulaganja rada i visoku razinu kolektivne organizacije zajednice, što postavlja pitanja o njihovim obrambenim, ali i simboličkim ili identitetskim funkcijama u krajoliku kasnobakrenodobnih zajednica. Daljnja istraživanja koja kombiniraju daljinske metode, ciljane arheološke sonde i prostornu analizu bit će ključna za preciznije definiranje kronologije, funkcija i uloge opkopa u širim obrascima naseljavanja vučedolske kulture.

Stalan boravak na jednome mjestu ukazuje na zemljoradnički način života, a obnavljanje kućnih osnova i višestruki stambeni horizonti potvrđeni su na brojnim lokalitetima, kao što su Vučedol, Vinkovci, Sarvaš, Damića gradina, Borinci i Prisunjača (Dimitrijević 1979c: 283; Iskra-Janošić 1984; Miloglav 2016; 2018; 2026; Rajković i Balen 2016).

Paralelno sa zemljoradnjom, stočarstvo je igralo važnu gospodarsku ulogu jer je omogućavalo stvaranje zaliha, mobilnost i razmjenu. Stoka je postala simbol bogatstva, a korištenje životinja za vuču omogućilo je veću obradu tla i ekonomski rast kućanstava (Miloglav 2018). Time se već u kasnome neolitiku javljaju korijeni društvene nejednakosti, koja se dodatno razvija u 4. tisućljeću, osobito uvođenjem metalurgije (Sherratt 1997: 29; Bogucki 2004: 314).

Vučedol, Sarvaš i Vinkovci (Sl. 2.3.) ubrajaju se među najveća i najznačajnija središta vučedolske kulture. Njihove dimenzije, slojevitost arheoloških nalaza i bogatstvo materijalne kulture pružaju ključne podatke o prostornoj organizaciji, društvenoj strukturi i gospodarskim aktivnostima vučedolskih zajednica, a istodobno omogućuju usporedbu i povezivanje razvojnih faza te kulture na prostoru istočne Hrvatske i šire regije. Smještena uz riječne tokove Dunava, Drave i Bosuta, ta tri naselja postala su važna centralna središta gospodarskoga i društvenoga života na kraju bakrenoga doba (Težak-Gregl 2017: 153).

Poznavanje izgleda naselja najbolje je dokumentirano na lokalitetu Vučedol (Vinograd Streim, Kukuružište Streim), gdje su otkrivene četvrtaste kuće s podom od nabijene ilovače, često



Slika 2.3. Prostorna organizacija i veličina naselja na lokalitetima Vučedol, Sarvaš i Vinkovci (izradila: J. Boras)

obnovljene zbog požara, a postavljene vrlo gusto – na udaljenosti od 0,5 do 1 metra (Durman 1988a; Forenbaher 1995). Kuće su imale zaobljene zidove od kolaca i pletera obljepljenoga ilovačom, a krov je vjerojatno bio od lakih drvenih greda i slame (Forenbaher 1994; 1995).

Unutrašnjost kuća sastojala se od jedne do tri prostorije s ognjištem u središtu – ili čak dva – koje je imalo centralnu ulogu u svakodnevici (Durman 1988a; Forenbaher 1995). U podu su se često nalazile posude za skladištenje, a uz kuće jame za hranu, koje su kasnije služile kao otpadne jame (Durman 1988a; Forenbaher 1994). Ispred ulaza u kuću često je postojao trijem ili zidić kao zaštita od vjetrova (Balen 2008; Durman i Hutinec 2011). Na podovima kuća ustanovljeni su i sedlasti žrtvenici (Hutinec i Šiljug 2018). Sedlasti ili rogoliki oltari također su pronalazeni i na položaju Hotel Slavonija, a njihova pojava u kontekstu kuća, ognjišta i potencijalnih kulturnih prostora najčešće se tumači u okviru ritualnih praksi (Težak 1979).

U kontekstu stambenoga prostora vrlo se često spominju keramičke kuke koje se povezuju s vješanjem posuda iznad vatre (Hutinec 2020: 24). Keramičke kuke, zabilježene i na položaju Hotel Slavonija (T. 9: 1, 4; Sl. 2.4.), specifičnost su vučedolske materijalne kulture i mogu se razmatrati u kontekstu organizacije kućnoga prostora. Iako su zastupljene u gotovo svakome vučedolskom naselju (Durman 1988a: kat. br. 18; Krznarić Škrivanko 1999: kat. br. 86; Miloglav 2016: 75, Sl. 26; Mitrović i Radojčić 2022: 109; kat. br. 96), najveća količina tih predmeta zabilježena je na lokalitetu Sarvaš (Balen 2005: T. 55–57; Rajković i Balen 2016: T. 43: 273–278).



Sl. 2.4. Keramičke kuke s položaja Zvijezda (prva lijevo) i Hotel Slavonija (ostali primjerci), GMV: inv. br. A11790, A11791, A11792, A11793, A11794 (foto: M. Pjevac)

Iako se u literaturi uobičajeno tumače kao predmeti za vješanje posuda iznad ognjišta, novija istraživanja i analize keramičkoga materijala s lokaliteta Prisunjača pokazuju da su ipak mogle imati neku drugu funkciju. Tragovi upotrebe analizirani na loncima namijenjenima termičkoj obradi hrane pokazali su da su posude bile u izravnome kontaktu s vatrom (Miloglav et al. 2024), što upućuje na to da keramičke kuke nisu bile namijenjene vješanju posuda iznad ognjišta. Naime, tragovi upotrebe koji ukazuju na izravan kontakt s vatrom očituju se u oksidiranoj vanjskoj površini posude, sve do područja ručke, što nastaje pri izlaganju posude visokim temperaturama (kao na primjerima: Sl. 2.5., 3.14.). U slučaju vješanja posude iznad vatre, njezina bi vanjska stjenka bila tamne, gotovo crne boje zbog taloženja čađe i djelovanja dima, što, međutim, nije zabilježeno ni na jednome tipu tih posuda s triju obrađenih lokaliteta (Damića gradina, Ervenica i Prisunjača). Prema analizi keramike s lokaliteta Līga (SZ Bugarska), koji pripada kompleksu Bujanj – Salcuța – Krivodol, uočena je iznimno česta pojava ručki na posudama, što se povezuje s promjenama u načinu korištenja prostora i pohrane, uključujući njihovo vješanje umjesto držanja na podu ili drvenim policama. Iako je oblikovanje ručki dodatni korak u proizvodnome procesu i nije prostorno ekonomično, njihova se prisutnost ne može objasniti isključivo tehnološkim razlozima, već vjerojatno odražava bihevioralno uvjetovane promjene u organizaciji prostora (Merkyte 2005: 83; Vuković i Bikić 2022). U tome kontekstu keramičke kuke mogu se tumačiti kao pokazatelji promjena u korištenju stambenoga prostora. Osim za vješanje svakodnevnih posuda na zidove objekta, mogle su služiti i za odlaganje alata, kuhinjskoga pribora (npr. žlica) i predmeta od organskih materijala (odjeće, užadi i sl.), kao i za sušenje hrane, čime su imale važnu ulogu u prostornoj organizaciji domaćinstva.

Odlaganje otpada u naselju bilo je organizirano – od svakodnevnoga otpada ispred kuća do većih odlagališta na rubovima naselja (Balen 2009; Durman i Hutinec 2011; Miloglav 2026). Arheološke strukture s većom koncentracijom specifičnih materijala ukazuju na intenzivnu proizvodnu aktivnost (Hutinec i Roksandić 2020). Tijekom recentnijih arheoloških istraživanja provedenih na lokalitetu Kukuruzište Streim (sonde V 12 i V 17), na ukupnoj površini od 1200 m², dokumentirani su ostaci čak 72 stambena i radionička objekta, što upućuje na gustu i organiziranu naseljenost prostora (Roksandić Vukadin et al. 2024: 274). Velik broj otkri-



Slika 2.5. Posuda za kuhanje s oksidiranom vanjskom površinom, kao posljedica direktnoga izlaganja vatri, Damića gradina, GMV: inv. br. A4164 (preuzeto iz: Miloglav 2018: 138, Sl. 8) (foto: I. Krajcar)

venih objekata potječe iz pet građevinskih faza, što svjedoči o višekratnoj izgradnji, obnovi i prostornome preoblikovanju naselja. Istraživanja su pokazala da su se pri temeljenju zidova i podnica koristile praporne lutke, odnosno konkrecije – materijal koji nastaje pri djelomičnome otapanju i sljepljivanju kalcita s glinom. Ista je tehnika gradnje zabilježena i na lokalitetu Prisunjača (Miloglav 2026). Također je zabilježeno sekundarno korištenje polomljenih keramičkih posuda u nivelaciji podnica, ognjišta i peći, što svjedoči o promišljenome korištenju dostupnih materijala u gradnji i dobrome poznavanju graditeljskih tehnika. Zabilježeni su i objekti većih dimenzija s jednom prostorijom, koji nisu bili namijenjeni stanovanju. Često su grupirani jedan uz drugi, što može upućivati na njihovu međusobno povezanu funkciju. Prema načinu gradnje i pokretnome inventaru, vjerojatno je riječ o objektima namijenjenima radioničkim, odnosno obrtničkim djelatnostima (Roksandić Vukadin 2021b; Roksandić Vukadin et al. 2024).

Lokalitet Prisunjača-Ciganica jedan je od najrecentnije sustavno istraživanih vučedolskih lokaliteta u Hrvatskoj. Naselje je bilo smješteno na povišenoj poziciji u krajoliku prirodno zaštićenoj vodotokom s triju strana, a geofizička istraživanja upućuju na postojanje opkopa i višestrukih jaraka koji su okruživali naselje veličine oko 4,5 ha. Ostaci triju objekata, uz vidljive tragove građevinskih popravaka, upućuju na specifičnu dinamiku naselja i organizaciju prostora. Posebno se ističe objekt dimenzija 4,5 × 7,60 m s inventarom sačuvanim *in situ* uslijed razaranja požarom i nagloga napuštanja objekta. Unutar objekta pronađeno je više od 50 keramičkih posuda te brojni kameni i koštani predmeti korišteni u svakodnevnom aktivnostima, što pruža vrijedan uvid u materijalnu kulturu vučedolske zajednice. Izgled i organizacija prostora unutar objekta te vrsta i prostorna distribucija nalaza upućuju na to da objekt nije služio za stanovanje, već za skladištenje i obradu namirnica (Miloglav 2026).



Slika 2.6. Dvodijelni kalup za lijevanje bakrenih sjekira s cilindričnim produžetkom za nasad drške, Hotel Slavonija, GMVk: inv. br. A2448, 2450a (foto: I. Krajcar)

Arheološki dokazi metalurške aktivnosti zabilježeni su na više lokaliteta, među kojima se, uz nalaze ostava sjekira u Borincima i Brekinskoj, kao ključna središta ističu Vučedol, Vinkovci (Sl. 2.6.) i Sarvaš (za pregled vidi: Roksanidć i Bošnjak 2024). Velika koncentracija metalurških nalaza na tim lokalitetima možda upućuje na njihovu ulogu regionalnih proizvodnih i/ili distribucijskih središta te naglašava središnje mjesto metalurgije u gospodarskoj i društvenoj strukturi vučedolske kulture.

Nalazi sopalja, odnosno keramičkih nastavaka za puhaljke, zajedno s kalupima i drugim metalurškim priborom, jasan su dokaz postojanja metalurške djelatnosti na vučedolskim nalazištima. Ti predmeti svjedoče o kontroliranom postizanju visokih temperatura potrebnih za taljenje bakrene rude, što potvrđuje da se metal nije samo koristio, nego i proizvodio na samim naseljima. Njihova prisutnost upućuje na razvijenu, organiziranu i tehnološki naprednu bakrenu industriju unutar vučedolske kulturne zajednice (Pravidur 2018). Na tablama nacrtanoga materijala s lokaliteta Hotel Slavonija prikazana su ukupno 33 primjerka sopalja,⁴ što je značajan broj nalaza (T. 7–8). Posebno je važno naglasiti da je objavljeni materijal selektivan i ne odražava cjelokupnu količinu i stvarnu zastupljenost te vrste predmeta na lokalitetu. Stoga se može pretpostaviti da je broj sopalja u arheološkome zapisu bio i veći, što dodatno naglašava važnost metalurških aktivnosti u naselju.

Ipak, razdoblje bakrenoga doba ne označava samo uvođenje bakra kao nove sirovine, već i promjene u načinu života i gospodarskoj organizaciji prapovijesnih zajednica. Većina zajednica prakticirala je mješovito gospodarstvo, koje je uključivao stočarstvo i poljodjelstvo (Težak-Gregl 2017: 143).

Arheobotaničke analize s lokaliteta na kojima su do sada provedene analize (Vučedol, Prisunjača, Ervenica) ukazuju na različite obrasce iskorištavanja okoliša (Miloglav 2012a; 2016; Reed 2012; 2016). Najčešće uzgajane kulture bile su jednozrna i dvozrna pšenica te ječam, što je u skladu s općom slikom poljoprivrede bakrenoga doba u srednjoj i jugoistočnoj Europi (van Zeist 1974–1978; Bankoff i Winter 1990; Jovanović 2004; Gyulai 2010).

4 U fundusu Gradskoga muzeja Vinkovci nalazi se 35 sopalja.

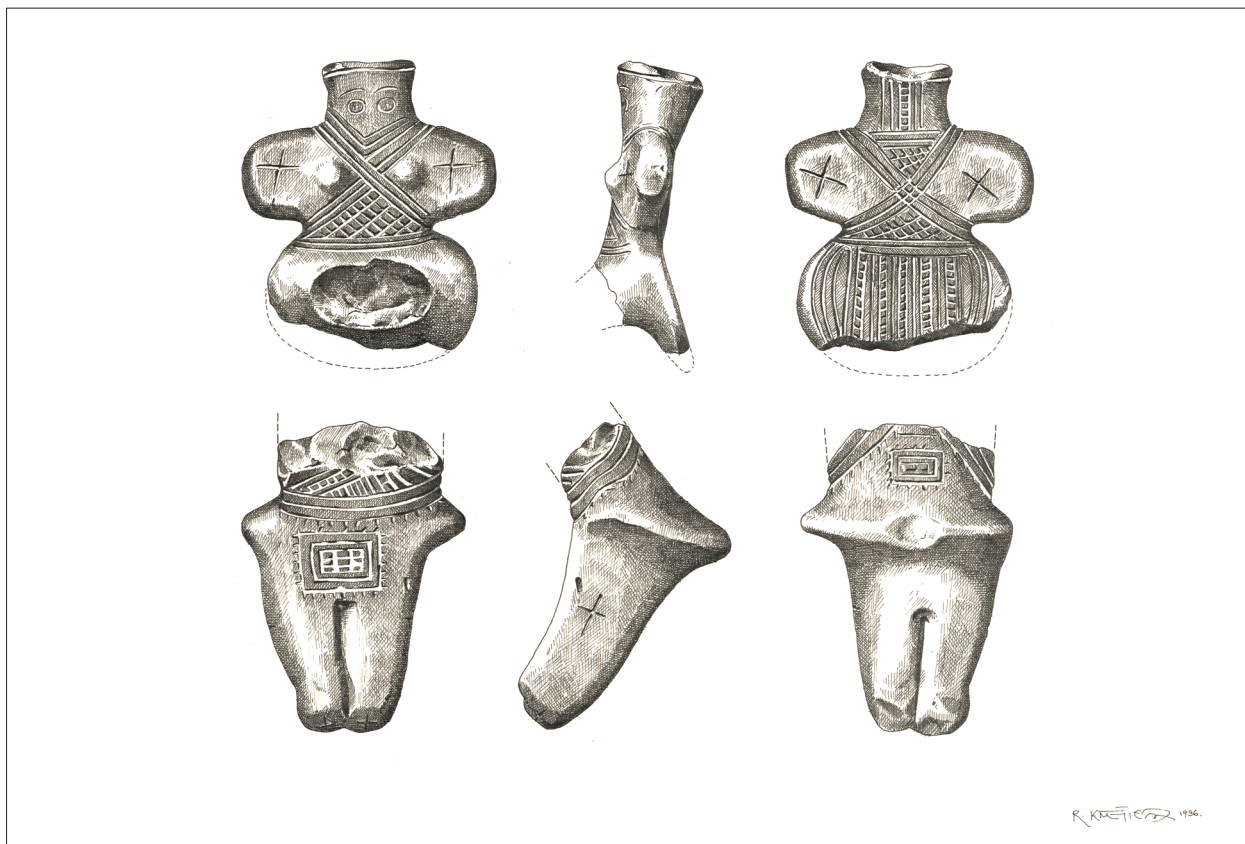
Uzgoj stoke bio je osnova gospodarstva, osobito goveda, koje tijekom bakrenoga doba zauzima istaknuto mjesto (Jurišić 1988; Miloglav 2016; 2018), dok je lov na divljač bio važan dodatni izvor hrane, čije je značenje variralo ovisno o prirodnim uvjetima i obilježjima krajolika. Uz govedo, važno mjesto zauzimaju svinja te ovca i koza, dok je od divljači najzastupljeniji jelen. Novija istraživanja na lokalitetu Prisunjača za sada pokazuju gotovo isti omjer domaćih i divljih životinja, što može ukazivati na značajniju ulogu lova, ali i na regionalne specifičnosti i prilagodbu okolišnim uvjetima (Bulatović et al. 2025).⁵ Međutim, interpretacija tih podataka uvelike ovisi o strategiji arheoloških istraživanja i uzorkovanja primijenjenoj na pojedinim lokalitetima, kao i o trenutačno vrlo malome uzorku analiziranih životinjskih kostiju s vučedolskih lokaliteta. Takva ograničenja nužno utječu na reprezentativnost rezultata i onemogućuju donošenje čvrstih zaključaka o stvarnim razmjerima stočarstva i lova u svakodnevnoj praksi. Unatoč tome, dostupni podaci upućuju na višestruku funkcionalnu ulogu životinja, koje se nisu koristile isključivo za prehranu, već i za vuču i obradu zemlje, čime su izravno pridonosile povećanju produktivnosti i promjenama u organizaciji rada (Trbojević Vukičević et al. 2006). S druge strane, životinjski ukopi u vučedolskoj kulturi jasno ukazuju na višestruku važnost životinja, koja nadilazi njihovu isključivo gospodarsku ulogu. Oni su snažan izraz ritualnih praksi, vjerovanja i društvene strukture zajednice, bilo kroz samostalne ukope povezane s animalističkim kultom bilo kroz ukope uz ljudske pokope koji upućuju na vjeru u zagrobni život. Istodobno, mogućnost žrtvovanja životinja kao vrijednoga prehrambenog resursa odražava i društvenu diferencijaciju unutar vučedolskih zajednica, čime životinje zauzimaju važno mjesto u simboličkome i društvenome poretku bakrenodobnoga društva (Jurišić 1990; Pasarić 2018).

Ribolov je imao važnu ulogu u naseljima uz rijeke, što potvrđuju ostaci riba, puževa i školjaka te ribolovni alati (koštani harpuni i udice). Velike količine ribljih krljušti upućuju na preradu ribe sušenjem i soljenjem (Paunović i Lajtner 1995). Riječna fauna imala je važnu ulogu ne samo u prehrani nego i u tehnološkome postupku izrade inkrustacije za ukrašavanje keramičkih posuda (Jurišić 1988; Paunović i Lajtner 1995; Kos et al. 2015; Kudelić et al. 2025; Miloglav 2016; 2026).

Nalazi keramičkih utega, pršljenaka i drugih tekstilnih alata (T. 9: 2, 3, 5–7; T. 10) svjedoče o razvijenoj tkalačkoj djelatnosti, dok arheološki i ikonografski izvori upućuju na proizvodnju odjeće od vune, biljnih vlakana i kože (Milićević 1984; Grabundžija 2018).

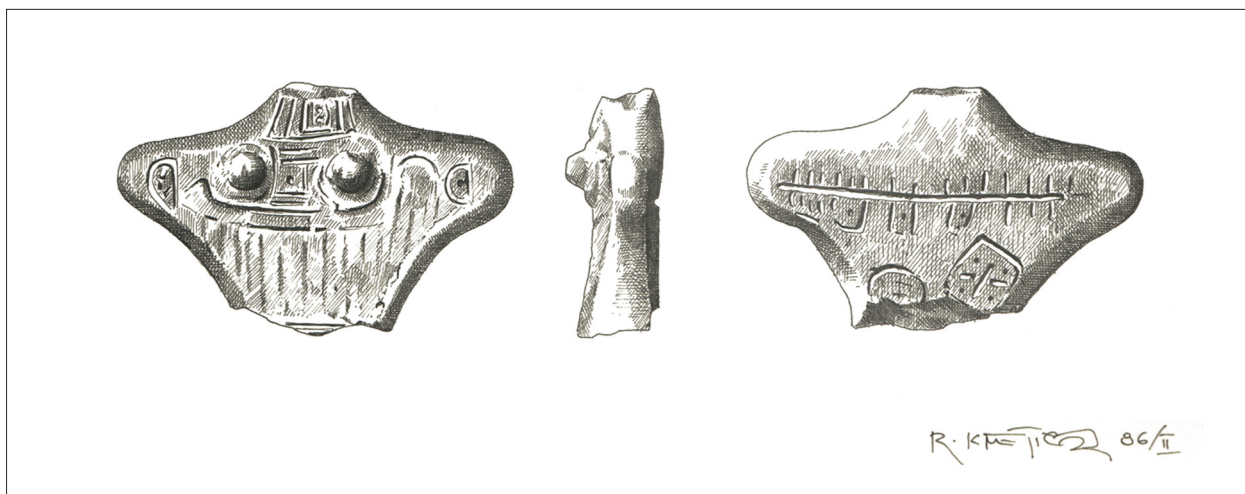
Najbolji dokaz o izgledu odjeće i načinu nošenja pružaju nam prikazi na keramičkim figurama, kao i pojedini keramički modeli predmeta, poput modela obuće. Najzanimljiviji primjeri potječu iz Vinkovaca, gdje su pronađene keramičke figure koje prikazuju ženski lik (Milićević 1984; 1988b) (Sl. 2.7.–2.8.). Posebnu pozornost privlače urezani križni motivi na rukama jedne od figura (Sl. 2.7. gore), koji bi mogli upućivati na praksu tetoviranja ili skarifikacije, odnosno namjernoga stvaranja ožiljaka na tijelu. Takvi znakovi mogli su imati ulogu identifikacijskih obilježja, primjerice u označavanju pripadnosti određenoj društvenoj skupini ili statusu unutar zajednice. Slični križni motivi zabilježeni su i na bedrima još jedne figure iz Vinkovaca (Sl. 2.7. dolje), što upućuje na mogućnost da je riječ o širem simboličkom obrascu prisutnome u vučedolskoj zajednici.

5 Rezultati su predstavljeni na 13th scientific conference *Methodology and Archaeometry*, konferenciji održanoj 27. – 28. 11. 2025. na Filozofskome fakultetu Sveučilišta u Zagrebu – Bulatović et al. *Animal Exploitation in the Copper Age of Eastern Slavonia: Zooarchaeological Evidence*.

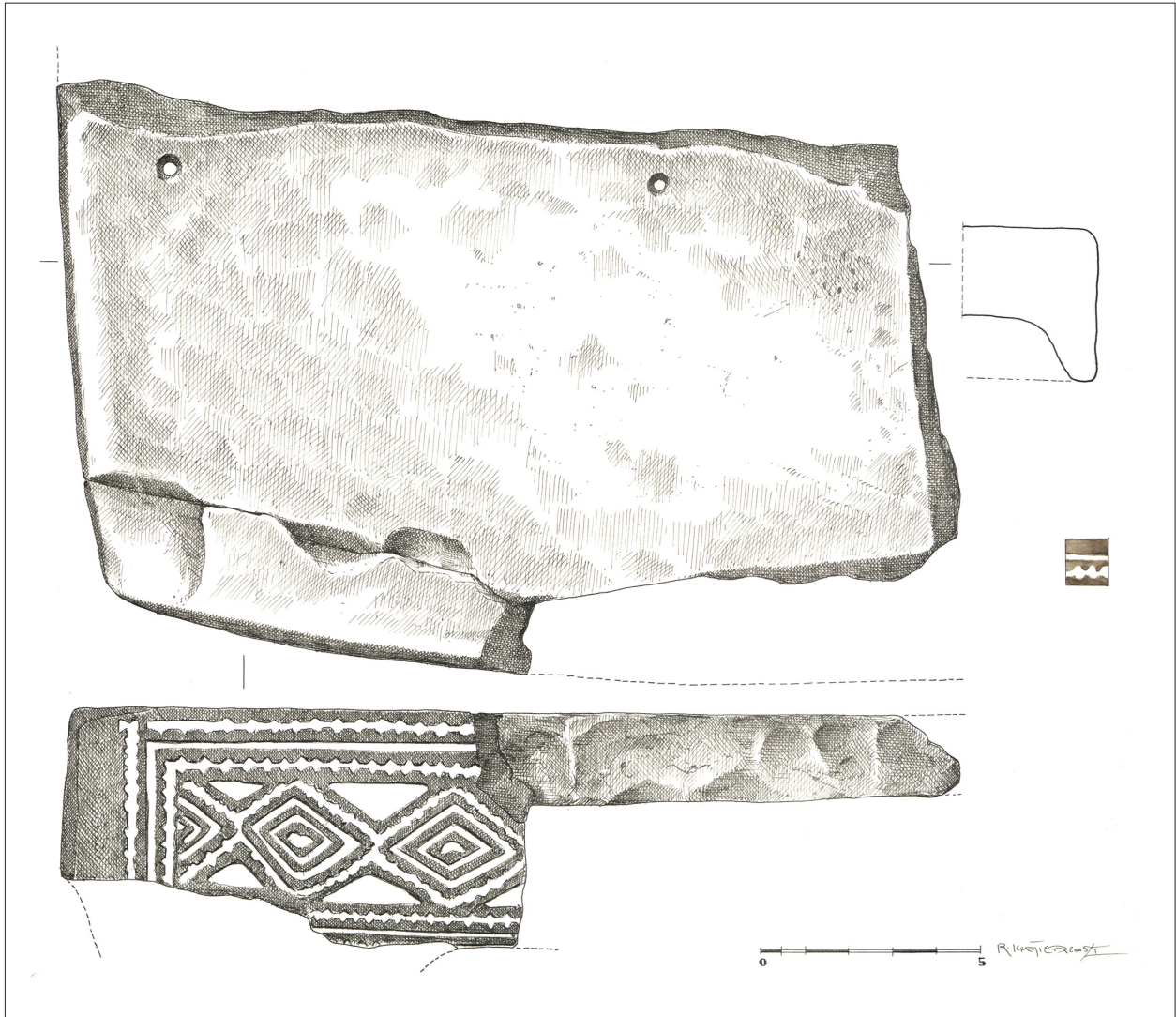


Slika 2.7. Antropomorfne figure, Hotel Slavonija, gore: GMVk: inv. br. A2934, dolje: GMVk: inv. br. A2932

Iako su nam vjerni pokazatelji nošnje, idole se najčešće interpretira i kao prikaze božanstva, zaštitnike kuća ili plodnosti (Težak 1979). Uz idole, još jedan tip keramičkih predmeta najčešće se povezuje s posebnim obredima. Težak-Gregl (2017: 168) tumači oltare u obliku maloga stola (Sl. 2.9.-2.10.) kao predmete korištene u kućnim žrtvenim obredima, pri čemu im se



Slika 2.8. Antropomorfna figura, Hotel Slavonija, GMVk: inv. br. A2932



Slika 2.9. Keramički model stola s položaja Hotel Slavonija, GMVk: inv. br. A6031

pripisuje i društveno značenje u funkciji reprezentativne kućne uporabe tijekom posebnih i važnih društvenih i obiteljskih prigoda. Prema tablama nacrtanoga materijala s lokaliteta Hotel Slavonija, zabilježeno je ukupno 12 primjeraka keramičkih predmeta u obliku malih „oltarnih“ stolova, ukrašenih i neukrašenih (T. 4–6; Sl. 2.9.).⁶ Također je evidentirano 6 primjeraka četvrtastih keramičkih oblika na plitkim čepastim nožicama s vrlo složenim dekorativnim elementima (T. 19: 1; T. 45, 46), čija funkcija zasad ostaje nejasna. Isti su primjerci poznati i s ostalih položaja na telu Tržnica (Sl. 2.10.).

Takva brojnost i raznolikost upućuju na važnost te skupine predmeta u okviru vučedolskoga naselja, i u svakodnevnoj upotrebi i u iskazivanju društvenoga statusa i hijerarhijskih odnosa unutar zajednice. U dosad objavljenoj građi vučedolske kulture nije zabilježena tako velika koncentracija tih oblika, što dodatno naglašava značaj položaja Hotel Slavonija kao jednoga od ključnih središta vučedolske kulture.

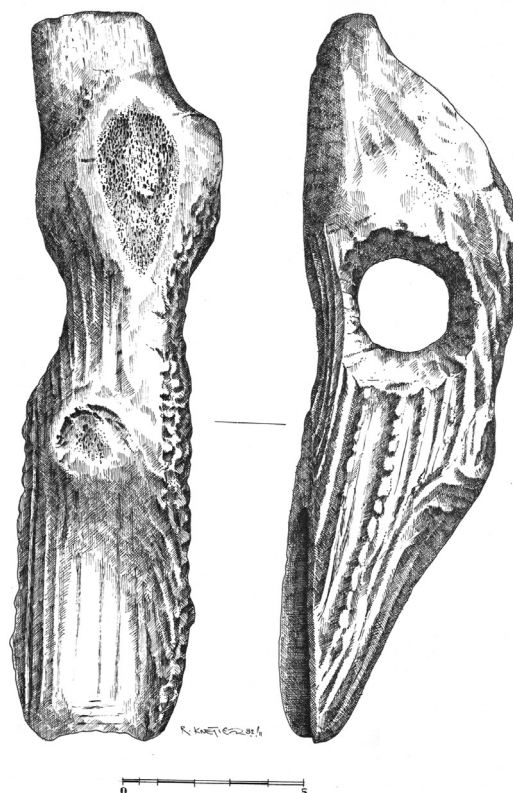
6 U Gradskome muzeju Vinkovci nalazi se 20 ulomaka oltarnih stolova iskopanih na položaju Hotel Slavonija.



Slika 2.10. Keramički modeli stolova s položaja Zvijezda; lijevo – primjerak s tragovima crvene inkrustacije, GMVc: inv. br. A11787, desno – GMVc: inv. br. A11788 (foto: M. Pjevac)

U svakodnevnim aktivnostima značajnu su ulogu imali kameni i koštani alati, kakvi su uobičajeni i u drugim neolitičkim i eneolitičkim kulturama – šila, igle, svrdla, sječiva, sjekire, dlijeta i sl. – korišteni pri obradi kože, drveta i drugih sirovina (Vitezović 2018; Banda 2021; Bošnjak 2021; Roksandić Vukadin 2021a). Kao osobitost vučedolske kulture ističu se i alati izrađeni od životinjskoga rogovlja, osobito jelenjih parožaka (Vitezović 2018; Bošnjak et al. 2020) (Sl. 2.11.).

Ukupno gledano, gospodarstvo vučedolske kulture odražava složenu prilagodbu okolišu, kombinaciju stočarstva, poljoprivrede, eksploatacije šumskih i riječnih resursa te korištenja sirovina bakra, što je omogućilo tehnološki razvoj i širenje kulture te je važna prekretnica u razvoju prapovijesnih zajednica u Podunavlju.



Slika 2.11. Motika od roga s položaja Hotel Slavonija