

**Boris
Čargo**

Arheološki muzej u
Splitu

Zrinsko-
Frankopanska 25

21000 Split

boris.cargo@armus.
hr

KASNO HELENISTIČKI GROB IZ MIJUROVCA (MOLO BONDA) U GRADU VISU

U viškom predjelu Mijurovac pronađen je devastirani kasno helenistički grob. Devastacije su se dogodile krajem 19. i u prvoj polovini 20. st. U grobu je bio samo jedan pokojnik, a od priloga prevladavaju posude lokalne isejske proizvodnje. Uz to u njemu je bio položen i srebrni republikanski denar iskovan u Rimu 148 g. pr. Kr. Te okolnosti, iako je grob pronađen devastiran, su jako važne jer pomažu u dataciji groba i kronološkom određivanju početka proizvodnje pojedinih keramičkih vrsta, prije svega isejske kasno helenističke keramike s ukrasom zapadnog obronka (West Slope) i sivo premazane keramike. Grob je građen od okomito postavljanih kamenih ploča tvoreći kameni sanduk. U tipologiji isejskih grobova ovakvi grobovi su označeni kao tip I. Na njegovu dnu nalazila se posteljica od sitnih kamenčića. Grobovi istog tipa s vremenski i morfološki sličnim materijalom pronađeni su na obje isejske nekropole. Priloženi predmeti su datirani komparativnom tipološkom-stilskom analizom i izravnim analogijama, pa se temeljem toga može ustvrditi da je pokojnik pokopan neposredno nakon sredine 2. st. pr. Kr., vjerojatno početkom treće četvrtine 2. st. pr. Kr.

Ključne riječi: Vis, Isa (Issa), Mijurovac, Molo bonda, kasno helenistički grob, isejska Gnathia keramika, isejska kasno helenistička keramika s ukrasom zapadnog obronka (West Slope), isejska sivo premazana keramika, distanceri

Predio viške Mole bonde i jednog njezinog dijela – Mijurovca, odavno je poznat kao predio u kojem arheološki nalazi, pokretni i nepokretni, nisu ni slučajnost ni rijetkost. Ovaj viški predio nalazi se u podnožju brda Bandirice jugozapadno od zapadnih zidina antičke Ise (Issa). Na njenom širem prostoru prigodom gradnje kuća i izgradnje različite gradske infrastrukture još od početka 19. st. pronalazeni su grobovi iz helenističkog i rimskog razdoblja i antički arhitektonski ostatci. Godine 2001. pronađeni su grobovi iz 3.-6/7. stoljeća.¹ Mještani svjedoče da su na katastarskoj čestici 1869 (bivši „Đardin“ obitelji Dojmi), nalaženi mnogi grobovi i dijelovi građevina. U novije vrijeme Emilio Marin objavio je grob s natpisom iz kraja 2. ili početka 3. st. po. Kr. uklesan u kamenu živcu.² O postojanju grobova na ovom području još od helenističkog razdoblja svjedoče nam ostatci stela koje je objavio Frane Bulić, a koji su u Arheološki muzej u Splitu najčešće dospjeli kao donacija Apolonija Zanelle.³ Također, Šime Ljubić upravo na području pronađenog groba u Mi-

1 Čargo 2010b: 109–130.

2 Marin 2013: 28–31, Ljubić 1859: T. III: D.

3 Bulić 1881: 129, Brunšmid 1898 (1998): 42, kat. br. 25.

jurovcu ucrtava položaj nekropole iskapane 1854. godine.⁴ Na istom položaju Mladen Nikolanci spominje grobove pronađene 1930. god. i nalaz pet glava i jednog ulomka reljefa na kojem je sačuvana noga, svi izrađeni u tehnici *stucco*.⁵ Zaštitnim arheološkim istraživanjima 2013. g. na kat. čest. 6918/1, pronađeni su ostatci rimske građevine čija je podnica bila od višebojnog mozaika, a zidovi ukrašeni koloriranim freskama. Građevina je nedefinirane namjene iz prve polovice 1. st. po. Kr. Na kat. čest. 963/1 i 963/2 pronađeni su ostatci lončarske radionice iz 2. st. pr. Kr.⁶ Ranih sedamdesetih godina prošlog stoljeća prigodom gradnje vojnog trgovačkog centra ex JNA „Mornar“ na kat. čest. 1607, pronađeni su arhitektonski ostatci s podnicom od višebojnog mozaika. Zaštitnim arheološkim istraživanjima godine 2010. u jugoistočnom kutu kat. čest. 1869 pronađeni su ostatci arhitekture s polukružnom apsidom za koju je iznesena pretpostavka da je riječ o ostacima crkve sv. Mihovila koju spominje veroneški biskup Augustin Valier u svojoj vizitaciji iz 1579. godine.⁷ Također, u nekim kućama u Moloj bondi nalaze se uzidani spoliji, kao npr. CIL III 3082. Sve ovo govori kako područje Mole bonde nije bilo korišteno samo kao prostor u kojem se širila jugozapadna isejska nekropola, već je barem od kasnog helenizma, a od ranog principata intenzivno, bio gusto izgrađen s građevinama javne i privatne namjene, ali i onih vezanih za obrtničku djelatnost. O prostornoj raširenosti Ise svjedoče i u novije vrijeme pronađeni termalni ostatci na kat. čest. 6790/3 i prigradsko naselje (*suburbium*) na kat. čest. 7025/1, 7025/2.⁸ To je nesumnjivo bio iznimno važan predio za antički grad ne samo zbog toga što se nalazi u najzaštićenijem dijelu duboke viške uvale, već i po značajnom broju zdenaca na donjim padinama tog brda koji svjedoče o hidrološkim potencijalima prostora.

Nedavnim proširenjem stambenog objekta na vidjelo dana izašao je kasno helenistički grob u jugoistočnom kutu građevinskog iskopa.⁹ To je potaklo zaštitna istraživanja kojima je prethodio pregled terena i obližnjih kamenih krčevinskih gomila na kojima je nađena, izvan konteksta, vrlo mala količina ulomaka rimske keramike.

Spomenuti prostor je udaljen oko 120 m zračne linije od glavne grobova na jugozapadnoj isejskoj nekropoli na Martvilu (sl. 1). Grob je pronađen devastiran. Prva devastacija dogodila se gradnjom obiteljske kuće s istočne strane

4 Ljubić 1859: T. III: A.

5 Nikolanci 1969: 60–61 na planu položaj E, 78–80. Pismo u kojem Gvido Lučić Roki obavještava Mihovila Abramića o tom nalazu čuva se u arhivu splitskog Arheološkog muzeja: AMS, Arhiv M. Abramića, Korespondencija.

6 Čargo 2003: 409; Čargo & Kamenjarin 2020: 329–330; Čargo 2021d: 80.

7 Galiot 2011: 740–742.

8 Čargo 2025: u tisku.

9 Grob je pronađen Vukovarskoj ulici br. 55, na zemljišnoj čestici 6948/1 K.O. Vis, u vlasništvu Elisabeth i Steven Haslemere iz Visa, na kojoj su provedeni građevinski radovi na proširenju postojećeg stambenog objekta. Koristim se prigodom i zahvaljujem obitelji Haslemere na susretljivosti i strpljivosti prigodom istraživanja. Arheološka istraživanja provedena su od 30. 4. do 3. 5. 2019. god., proveo ih je Arheološki muzej u Splitu, pod vodstvom pisca ovih redaka.

Slika 1. Položaj
pronađenog groba u
predjelu Mijurovac
(autor: B. Čargo, 2019)

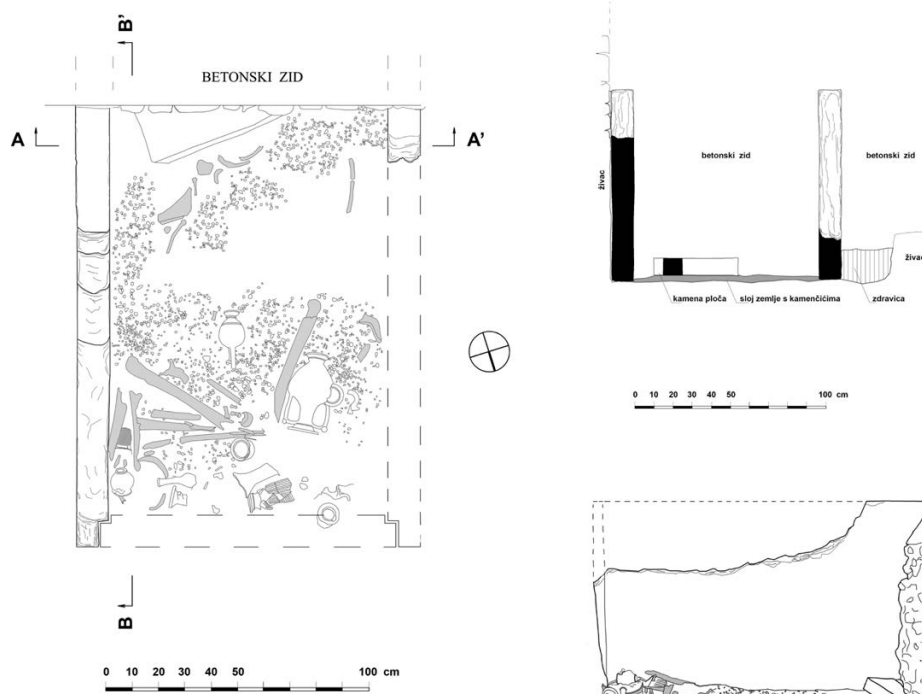


Slika 2. Pogled na
grob i predmete
nagomilane u njegovu
sjevernom dijelu
(snimio: B. Čargo,
2019)



groba, krajem 19. ili početkom 20. st. Tom je prigodom temelj kuće položen uz istočnu ploču groba koja je ostala *in situ* dok je sjeverna bočna ploča pomaknuta s izvornog mjesta i uzidana u njen temelj (sl. 2).

Slika 3. Grob u Mijurovcu (crtež: B. Čargo, 2019)



Drugo oštećenje groba zbilo se vjerojatno sredinom 20. st. kada je došlo do gradnje ogradnog betonskog zida susjedne kuće s južne strane. To je bila znatno veća devastacija jer je temelj ogradnog zida direktno nalegao na grob zauzevši jednu trećinu njegovog južnog dijela. Iz tog razloga južna ploča groba nije vidljiva, pa ne možemo znati je li sačuvana ili je pak uništena. No, najvećim dijelom je uništena bočna ploča sa zapadne strane, od koje je ostao sačuvan samo manji dio.

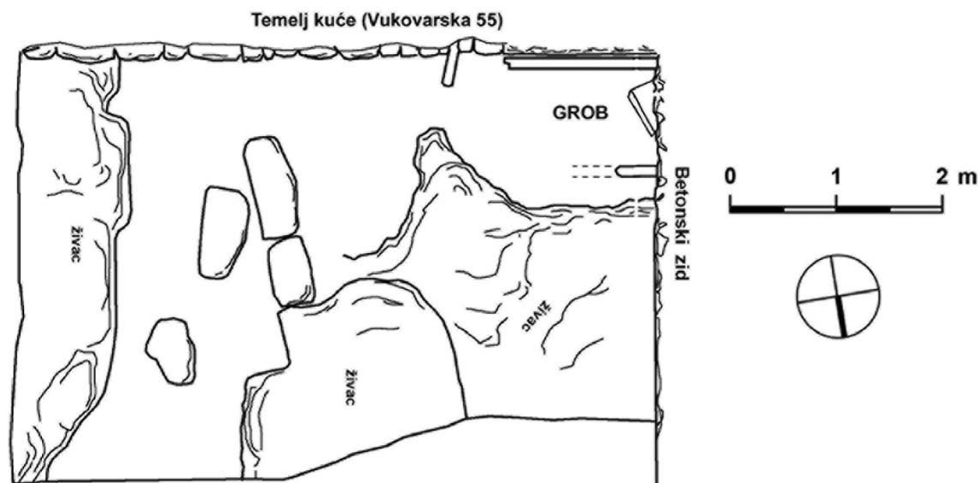
Riječ je o grobu koji je bio izgrađen u obliku kamenog sanduka od četiri kamene ploče širine 12 cm. Takvi grobovi su česti na jugozapadnoj isejskoj nekropoli, a pronađeni su i na istočnoj nekropoli.¹⁰ Iz sačuvanog dijela istočne ploče groba vidljivo je kako su ploče bile spojene korištenjem kutnog utora „na koljeno“, čime je konstrukcija groba bivala čvršća (sl. 3). S unutarnje strane sačuvanog dijela te ploče vidljivi su tragovi dlijeta kojim se poravnavala površinska stijenka ploče. Vidljivi dio ploče dug je 140 cm što bi značilo da je pod temeljima betonskog zida s južne strane još barem 60 cm dužine ploče, odnosno oko 0,6 m² površine groba. Na temelju sačuvane istočne i manjeg dijela zapadne bočne ploče koje su ostale netaknute možemo zaključiti kako je vanjska širina groba bila 120 cm, a unutarnja 96 cm.

Pokrovna ploča odnosno ploče nisu sačuvane. Jedini njihov mogući trag je manji ulomak kamene ploče nađen na dnu groba. Realno je pretpostaviti da je pokrov groba sačinjavalo nekoliko kamenih ploča jer je takav način zatvaranja grobova ovog tipa najčešće zabilježeni način na isejskim nekropolama.¹¹

10 Nikolanci 1969: 63; Cambi *et al* 1981: 64; Čargo 2010a: 34; Ugarković 2019: I/1, 38.

11 Čargo 2010a: 36–37.

Slika 4. Situacija: grob i ostatci zida uz grob (crtež: B. Čargo, 2019)



Grob je sagrađen unutar manje škrape koja je proširena klesanjem, što se jasno vidi na matičnoj stijeni s istočne i zapadne strane groba. Na tako pripremljenu stijenu naslonjena je jedina sačuvana, istočna kamena ploča groba. Slične situacije su zabilježene i na jugozapadnoj nekropoli.¹²

Iz sačuvanih ostataka možemo sa sigurnošću utvrditi da je riječ o grobu tipa Ia, koji je najčešći tip ovako građenih grobova u Isi, posebno na jugozapadnoj nekropoli na Martvilu.¹³ Dno groba je matična stijena koja je klesanjem poravnata i nad kojom se nalazio tanki sloj zemlje i sitnih kamenčića. Grobovi koji su na svom dnu imali sitne kamenčiće već prije su zabilježeni na obje isejske nekropole. U svim slučajevima autori su to interpretirali kao sloj sitnog morskog žala na kojem je položeno tijelo pokojnika.¹⁴ U grobu iz Mijurovca na njegovom dnu nije riječ o morskome žalu, već o sitnim kamenčićima čiji su po rubovi oštrog nepravilnog oblika bez tragova morskog oblikovanja.

Dva i pol metra sjevernije od groba nalaze se dva veća četvrtasta kamena bloka koji su položeni u ravnini na matičnoj stijeni koja je u tom dijelu obrađena pod pravim kutom (sl. 4). Uz njih se nalaze još dva kamena bloka no oni su pomaknuti iz konstrukcije zida. Ovdje je po svemu sudeći riječ o ostacima zida prislonjenog uz pravilno obrađenu matičnu stijenu, i koji s kamenim blokovima sačinjava dio moguće grobne ograde. Slične situacije su zabilježene i na prostoru Martvila.¹⁵ Iako bi se s obzirom na oblik i dimenzije konstrukcije moglo pomišljati da je riječ o ostacima groba, mišljenja smo da će to prije biti dio grobne ograde, jer do sada na isejskim nekropolama nisu zabilježeni grobovi građeni od ovako velikih kamenih blokova. Ovakvo razmišljanje sugeriralo bi da je na ovom mjestu možda postojalo više grobova koji su moder-

¹² Grobovi 5, 6, 23 i 24 na Martvilu, Kirigin & Marin 1985: 47, sl. 2.

¹³ Nikolanci 1969: 63; Cambi *et al* 1981: 64; Čargo 2010a: 34; Ugarković 2019: I/1, 38-39.

¹⁴ Nikolanci 1969: 63; Kirigin & Marin 1985: 49-50, grobovi 23 i 24; Čargo 2010a: 175, grob Va; Ugarković 2019: I/2, 94, grob 48; 182, grob 70; 268, grob 158.

¹⁵ Primjerice veliki zid uz grobove I-Vc na Martvilu, Cambi *et al* 1981: 67, sl. 2.

nom gradnjom i kultivacijom zemljišta uništeni. Na to nas upućuju i podatci o nalazima grobova u sasvim bliskom prostoru (vidi uvodni dio), posebno Ljubićevo i Nikolancijevo spominjanje nalaza grobova na ovom mjestu.

Kosti su zajedno s predmetima bile ispremiješane i nagomilane na hrpu u sjevernom dijelu groba. Slična situacija zabilježena je u grobu 4/1955 na Martvilu, koji je također pronađen devastiran.¹⁶ S obzirom da je u grobu u Mijurovcu bio samo jedan pokojnik, ispremiješanost i gomilanje kostiju i predmeta je vjerojatna posljedica devastacije graditelja, negoli stvaranje prostora za novi ukop. Zbog velike vlage kosti su pronađene u lošem i fragmentiranom stanju. Antropološka analiza je pokazala da je u grobu bila jedna vjerojatno muška osoba starija od pedeset godina, fizički jaka i robusne građe. Osteološkom analizom primijećeno je okoštavanje ligamenata falangi obiju šaka i desnog ivera.¹⁷ Ove degenerativne promjene mogle su nastati ponavljanim traumama uzrokovanim fizičkim radom ili pak zbog pokojnikove dobi. Na žalost nepotpuna sačuvanost kostura i loše stanje njegovih ostataka ne dozvoljavaju više zaključaka.

S obzirom na devastaciju nije moguće sa sigurnošću utvrditi točan broj predmeta koji su bili položeni uz pokojnika, no budući da su predmeti i koštani ostatci bili grupirani, vjerujemo da je najveći dio sačuvan. U grobnici je pronađeno osamnaest predmeta: tri enohoje (*oinochoe*), dvije pelike (*pelike*), skif (*skyphos*), dvije pikside (*pyxis*), od kojih je jedna s poklopcem, tri unguentarija (*unguentarium*), uteg za tkalački stan, distancer, strigil (*stlengis*), dva prstena, dvostruka dvopetljasta omega igla i jedan novac. Iskopom, ali izvan groba, pronađena je i manja količina ulomaka fine keramike i ulomaka amfora, jedan novac i nekoliko metalnih predmeta, svi bez konteksta.

Sačuvani keramički predmeti mogu se podijeliti u nekoliko skupina: isejska keramika tipa *Gnathia*, isejska keramika s ukrasom zapadnog obronka (*West Slope*), siva keramika sa sivim premazom, zatim fina kasno helenistička keramika, uteg za tkalački stan i distancer korišten prilikom slaganja i razdvajanja posuda pri pečenju u lončarskim pećima.

U grobu je bio položen i srebreni republikanski denar (sl. 5, kat. br. 18). Riječ je o vrijednom nalazu jer pomaže u dataciji grobnice s obzirom da je u njoj bio samo jedan ukop. Na aversu novca je glava Rome s kacigom okrenuta u desno. Obrub je izveden točkicama; natpis: LIBO X. Na reversu Dioskuri jašu u galopu, u desno; natpis: Q MARC (MA u ligaturi), ROMA. Kovan je u Rimu 148 god. pr. Kr. (RRC 215/1). Novac je djelomično istrošen.

O isejskoj keramici *Gnathia* tipa, u novije vrijeme napisano je dosta studija, pa se može govoriti o dobrom poznavanju tipologije ovih posuda i njihovih ikonografskih značajki.¹⁸ Prva koja je pretpostavila da su se u Isi proizvodile *Gnathia* posude bila je Lidia Forti. Ona je je u svojoj studiji o toj keramičkoj

16 Čargo 2010a: 125, sl. 53.

17 Novak & Carić 2020: 5.

18 Kirigin 1990: 58–65; 1996: 132–133; Miše 2013: 110–127; 2015: 30–42; Čargo 2021a: 184–194; Ugarković 2019: I/1, 75–80.

Slika 5. Srebre
republikanski denar,
Arheološki muzej u
Splitu, AMS-19737
(snimio: T. Seser, 2022)



vrsti, dotičući se *Gnathia* keramike iz Ise, pretpostavila njihovu lokalnu proizvodnju.¹⁹ Autorica navodi da su posude proizvedene u Isi svojim oblicima nadahnute vazama iz Apulije, no ističe da predstavljaju određenu promjenu u proporcijama; one su vitkije, katkada s izraženijim tijelom; međutim, postignuti učinak je gotovo uvijek manje harmoničan. Mladen Nikolanci također prepoznaje lokalnu isejsku keramičku proizvodnju. On u svojoj studiji o jadranskim Grcima navodi da se nakon prestanka uvoza južnoitalske *Gnathie* u Isi nastavlja lokalna proizvodnja navodeći ju kao jednu sasvim pojednostavljenu i atrofiranu proizvodnju na tradicijama *Gnathie*.²⁰ Pri tome očito misleći na one keramičke oblike koje danas prepoznajemo kao posude treće faze isejske proizvodnje koja slijedi nakon prestanka proizvodnje keramike *Gnathia* tipa i ukrašene ukrasom zapadnog obronka (*West Slope*). Poslije su uslijedile mnogobrojne studije na tu temu.²¹

Od ove keramičke vrste pronađen je jedan skif, (sl. 6, kat. br. 1). Ti su se skifi počeli proizvoditi sredinom 3. st. pr. Kr. po uzoru na skife kasno kanuzijske proizvodnje u odnosu na koje imaju izraženiji S-profil poprimajući time kruškoliki oblik s dužom nogom. Primjerak iz Mijurovca je kaneliranog tijela i S-oblika s kvalitetnim crnim premazom. Ukras se nalazi ispod oboda između ručaka, jednostavno je izveden nazubljenom bijelom vodoravnom crtom i ispod nje sa dvije vodoravno crveno oslikane. Izravne usporedbe nalazimo među skifima pronađenim u mnogim grobnicama obiju isejskih nekropola, ali i u stambenom kontekstu.²² Izrađen je u lokalnoj radionici u drugoj polovici 3. st. pr. Kr. ili početkom 2. st. pr. Kr.

Dvije enohoje i pelika pripadaju proizvodnji isejske kasno helenističke keramike s ukrasom u stilu zapadnog obronka (*West Slope*), i kronološki se svr-

19 Forti 1965: 153–154.

20 Nikolanci 1976: 154.

21 U prvoj fazi proizvodnje isejska *Gnathia* keramika svojim se ukrasnim uzorkom potpuno oslanja na kasno kanuzijsku *Gnathia* keramiku. J. R. Green iznosi mišljenje da su kanuzijski lončari u Isi osnovali radionicu za proizvodnju *Gnathia* keramike u drugoj četvrtini 3. st. pr. Kr., Green 2001, 70; Miše 2013: 113–136 i tu navedena literatura.

22 Čargo 2007: 34, kat. br. 5–7; Čargo 2010a: 182–183, kat. br. 4–5, 248; Ugarković 2019: 1/2, 232, kat. br. 142.13, 289, kat. br. 212.6. Istraživanjima u jugoistočnom prostoru antičkog grada, unutar stambenog konteksta pronađeni su ulomci ovakvih skifa, Čargo *et al* 2010: 272–273.



Slika 6. Skif,
Arheološki muzej u
Splitu, AMS-74403
(crtež: Z. Podrug,
2020; snimio: T. Seser,
2022)

stava u treću fazu isejske keramičke proizvodnje, nakon što u tom izražaju nestaje utjecaj karakterističan *Gnathia* stilu.

Branko Kirigin je ovu keramičku vrstu odredio kao četvrtu fazu isejske *Gnathia* keramike.²³ Najdetajniju analizu isejske *Gnathia* keramike izradila je Maja Miše koja dokazuje da ona gubi klasične elemente *Gnathia* stila i da se na njoj istovremeno javlja ukras zapadnog obronka, pa je treba vezati uz treću fazu isejske proizvodnje.²⁴ Autorica s pravom ističe da kod ove skupine isejskih posuda više nije riječ o *Gnathia* keramici već o novoj keramičkoj vrsti koja u nekim slučajevima zadržava *Gnathia* značajke (kaneliranje tijela), ali čija je glavna značajka ukras u stilu zapadnog obronka i utjecaj rimskih republikanskih metalnih posuda.

Enohoja (sl. 7, kat. br. 2) crno je premazana, vitkog je vrata i srolikog trbuha, ima dugu ručku vrpčastog presjeka s rebrom čiji završetak prelazi trolisni izljev, a rošćić na njenom završetku izlazi iznad trolisnog otvora. Stopa je stožasta iznad koje je istaknuto prstenasto zadebljanje. Dno je prstenasto s ispupčenjem u sredini. Tijelo joj je izlijebljeno u dva pojasa. Gornji pojas na ramenu izveden je vrlo kratkim žlijebljenjem, a nakon praznog pojasa slijedi žlijebljenje po truhu do početka noge. Žlijebljenje trbuha kod ovog tipa posuda izravan je nastavak *Gnathia* tradicije, a njegovo izvođenje u dva pojasa primjetno je već kod isejskih enohoja tip B, prema Mišinoj tipologiji.²⁵ Takvim žlijebljenjem kanelure u gornjem pojasu su približno jednako duge kao i u donjem, no ima primjera kada i kod enohoja tipa B postoje kratko izvedene kanelure na ramenu.²⁶

²³ Kirigin je u prvoj sistematizaciji *Gnathia* keramike isejsku *Gnathiu* svrstao u treću grupu, Kirigin 1984: 83–84, kasnije ju je u daljnjem radu na toj temi svrstao u četvrtu fazu, Kirigin 1990: 59–65.

²⁴ Miše 2013: 123–127, autorica navodi i sva ranija razmišljanja o ovom keramičkom stilu; 2015: 31–42.

²⁵ Čargo 2007: 33, kat. br. 1–2; Miše 2013: 120, sl. 13. Kaneliranje u dva pojasa je učestalo i kod apulskih enohoja, primjerice Aleksandrijske skupine, Green 2001: 88, Fig. 14; Čargo 2007: 25–27, br. 1–5.

²⁶ Čargo 2010a: 228–229, grobnica XIV, 246–247, grobnica XV; Miše 2010: 250, kat. br. 102, 252–256, kat. br. 106–107.



Slika 7. Enohoja, Arheološki muzej u Splitu, AMS-74386 (crtež: J. Beneta Ružić, 2022; D. Žanić; snimio: T. Seser, 2022)

Ukras na njoj svodi se na obod, vrat i rame posude ispod prvog reda žlijebljenja. Po rubnoj strani oboda nalaze se slikane male okomite bijele crtice sačuvane u otisku. Na vratu je to ukras plitko urezanog šahovskog polja veličine 5x5 kvadrata koji su naizmjenično obojeni bijelom bojom. U drugim kvadratima nalaze se točkasto izvedeni cvjetovi na podlozi crnog premaza. Šahovsko polje se nalazi između dvaju plitko urezanih pravokutnih okvira, dijagonalno prekrivenih odajući oblik koncentričnih pravokutnika, no vrlo nespretno izveden do te mjere da se gubi pojam o pravilnom geometrijskom obliku pravokutnika. Cijela kompozicija je omeđena dvjema dvostrukim vodoravnim crtama između kojih je jedna urezana. Ispod ovog nalaze se plitko urezani nepravilni krugovi omeđeni bijelom crtom. Neki su dobili oblik spajanjem dviju isprepletenih valovitih crta, no neki su urezani zasebno. Ispod njih plitko je urezana valovita crta, a zatim su naslikani srcoliki listovi, sačuvani u otisku, iz kojih se nastavljaju točke. Na ramenu su dvije dvostruke vodoravne crte između koji se nalaze po dvije okomite iz kojih izlaze bočne vitice, stvarajući tako četverokute poput metopa. Svi ukrasi su izvedeni bijelom bojom što je karakteristika za ovu keramičku vrstu. Boja je u najvećoj mjeri ostala sačuvana samo u otisku. Ukras okomitih crta s viticama nalazi se na enohojama prema Mišinoj tipologiji tip B i C, te pelikama tip C, pronađenima u grobovima obiju isejskih nekropola.²⁷

Ukras urezanih krugova je dosta nespretno izveden, a kao ukras nalazimo ga na enohoji tip B s Martvila. Ta enohoja također ima vrlo kratko izvedeno žlijebljenje u gornjem dijelu vrata.²⁸ Razlika između ovih dviju enohoja nije samo u obliku tijela, već je i ručka položena pod drugim kutom od one iz Mijurovca. Datirana je u prvu polovicu 2. st. pr. Kr. Isti ukras nalazi se na ulomku enohoje tip B1 s Vlaške njive.²⁹

Šahovsko polje i koncentrični pravokutnici kao ukras također se javljaju na enohojama tip B,³⁰ a na onima tip C oni predstavljaju jedan od glavnih obi-

27 Ugarković 2019: I/2, kat. br. 231, 142.10. U opusu ukrašavanja isejskih enohoja javljaju se i inačice bez vitica, Čargo 2007: 33, kat. br. 3-4; 2010a: 111. kat. br. 1; 2021a: 191, kat. br. 9-10.

28 Miše 2010: 250, kat. br. 102.

29 Ugarković 2019: I/2, 162, kat. br. 38.1.

30 Čargo 2007: 33, kat. br. 1-2; 2021a: 190-192, kat. br. 6-7; Miše 2013: 254-257, kat. br. 107-110; 2015: 119-121, kat. br. 105-108.



Slika 8. Enohoja, Arheološki muzej u Splitu, AMS-74431 (crtež: J. Beneta Ružić, D. Žanić, 2022; snimio: T. Seser, 2022)

lježa. Temeljem konteksta i tipološko-stilske analize enohoja iz Mijurovca se može datirati u drugu polovinu 2. st. pr. Kr. Prema Mišinoj tipologiji ona je tip C 1.³¹ Za sada nije pronađen veći broj primjeraka ovog tipa koji su kanelirani.³² Oblikom i kanelurama na tijelu javljaju se i na tzv. bijelo premazanim enohojama koje su također lokalne isejske proizvodnje.³³

Druga enohoja (sl. 8, kat. br. 3) istog je oblika kao prethodna s nešto izraženijim ramenom. Ručka i stopa je identična s prethodnom. Na rubnoj strani oboda također su slikane male okomite crtice sačuvane u otisku. Na vratu posude nalazi se istovjetan ukras kao na prethodnoj, s tom razlikom da je šahovsko polje izvedeno s 4x3 kvadrata, naizmjenično obojenih, a u drugim poljima su točkasto oslikani cvjetovi. Ukras koncentričnih pravokutnika je plitko urezan i vrlo nespretno izveden kao i kod prethodne. Sav slikani ukras je sačuvan samo u otisku boje, a bio je izveden bijelom bojom. Za razliku od prethodne ova enohoja nema izlijebljeno tijelo, a u Isi su takvi oblici ovog tipa češći.³⁴

Ispod ovog ukrasa nalaze se plitko urezani dvostruki ovuli unutar kojih je bijela točka. Zatim slijede naslikani sroliki listovi sačuvani u otisku iz kojih se nastavljaju tri točke. Kao i kod prethodne enohoje na ramenu su dvije dvostruke vodoravne crte između koji se nalaze po dvije okomite iz kojih izlaze bočne vitice, sve izvedeno bijelom bojom.³⁵

Treća posuda je pelika i najbolje je očuvana među do sada opisanima (sl. 9, kat. br. 4). Tijelo je istovjetno prethodnoj enohoji, široko je izraženog ramena i srolikog oblika. Stopa je stožasta s prstenastim zadebljanjem, dno zaobljeno s istaknutom bradavicom. Vrat posude je vitak, a obod kružnog oblika vodoravno izvučen prema vani. Ručke su vrpčastog presjeka s rebrastim ispupčenjem u središnjem dijelu i blago zaobljeno padaju na rame posude. Na njihovu vrhu je kalem. Ukras je izveden plitkim urezivanjem i jednostavnim slikanjem na vratu, ručkama i ramenu. Na vrhu vrata ispod oboda je uski pojas izveden malim

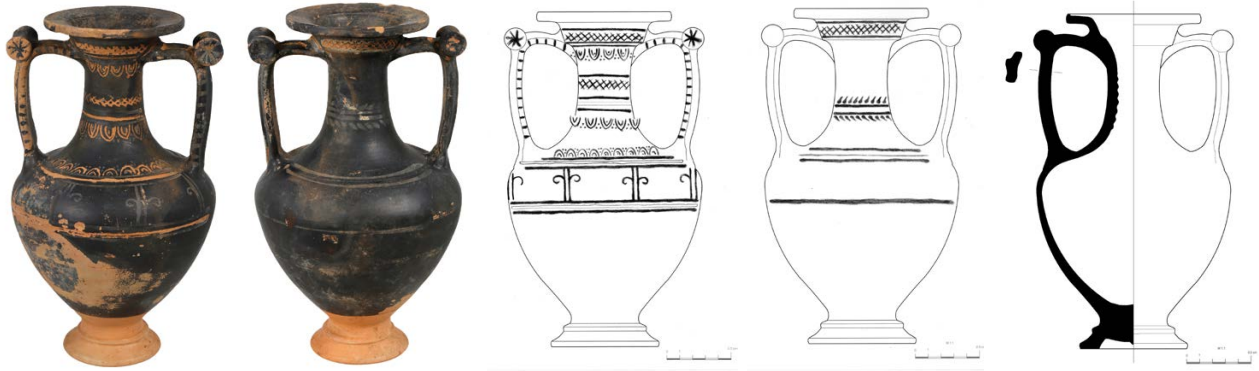
31 Miše 2013: 116, T. 1: 123.

32 Čargo 2007: 33, kat. br. 4; 2021a: 191, kat. br. 9.

33 Miše 2010: 263, kat. br. 118.

34 Čargo 2010a: 111, kat. br. 1; Miše 2013: 261–268, kat. br. 115, 116, 117, 119, 120, 121, 122, 123.

35 Vidi bilješku 27.



Slika 9. Pelika/stolna amfora, Arheološki muzej u Splitu, AMS-74404 (crtež: J. Beneta Ružić, 2022; snimio: T. Seser, 2022)

rombovima. Kratke, guste plitko urezane kose crtice sijekući se tvore mrežu gustih rombova. Omeđeno je vodoravnim crtama. Slijedi vodoravna crta, također urezani dvostruki ovuli s oslikanom točkom u sredini i malim trotočkama između njih. Zatim vodoravna crta i isti ukras gustih rombova, plitko urezana vodoravna crta između dviju oslikanih, a onda ponovno red dvostrukih ovula s oslikanom točkom u sredini i trima između njih. Ovuli su okrenuti prema dolje. Na ramenu se nalaze urezani dvostruki ovuli s oslikanom točkom u sredini, i trima točkama između njih, okrenuti prema gore. Ispod njih su dvije dvostruke vodoravne crte između koji se nalaze po dvije okomite iz kojih izlaze bočne vitice, jednako kao kod prethodne dvije posude. Po unutarnjem rubu ručaka su oslikane kratke crtice, a na kalemima sasvim pojednostavljeno izvedena sedmokraka zvijezda. Na drugoj strani posude na vratu je ukras gustih rombova i dvostruka vodoravna nazubljena crta, a ramenu dvije vodoravne crte. Svi ukrasi su izvedeni bijelom bojom. Ovakve pelike katkada imaju kanelirano tijelo s vrlo kratkim žlijebovima na ramenu i dužim na trbuhu, no češće se javljaju bez kaneliranja. Sličnim oblikom i ukrasom nalaze se kao grobni prilozima na obje isejske nekropole, a sve su lokalni rad.³⁶ Kao ukrasni motiv ovuli se javljaju na enohojama tip B od druge polovine 3. st. pr. Kr., a njihovo korištenje kao motiva na enohojama i pelikama traje cijelo 2. i početak 1. st. pr. Kr.³⁷

Plitko urezana gusta romboidna mreža nije čest ukras na isejskim posudama. Primjetan je na enohojama tip B1 u obliku gusto izvedene mreže rombova unutar pravokutnog okvira i na tipu C gdje je ukras isti, ali nespretnije izveden.³⁸ Njegovo korištenje kao motiva počinje u drugoj polovini 3. st. pr. Kr. i nastavlja se u 2. st. pr. Kr.

Sve tri posude imaju vrlo slične i srodne ukrase; enohoje imaju ukras šahovskih polja, koncentrične pravokutnike i vodoravne te okomite crte s volutama. Pelika pak nema šahovsko polje i koncentrične pravokutnike, a taj ukras do sada nije niti zabilježen na njima u isejskom repertoaru posuda. Ona je vrlo

³⁶ Ugarković 2019; I/2, 175, kat. br. 54.2; Oblikom, Miše 2015: 139–140, kat. br. 144–145.

³⁷ Čargo 2007: 31, 33, kat. br. 3 i 4; 2010a: 128–129, kat. br. 1; Miše 2010: 261, kat. br. 115, 268–267, kat. br. 122, kat. br. 123, 272, kat. br. 108; 2015: 121, kat. br. 108.

³⁸ Za enohoju tip B1, Čargo 2007: 31–33, kat. br. 2; 2021a: 190, kat. br. 6; Enohoja tip C je neobjavljena, nalazi se u čuvaonici splitskog Arheološkog muzeja, inv. br. Fb-3111.



Slika 10. Enohoja, Arheološki muzej u Splitu, AMS-74430 (crtež: Z. Podrug, 2020; snimio: T. Seser, 2022)

slična s enohojom (kat. br. 2), posude nisu kanelirane, a dijele ukrase dvostrukih ovula te vodoravnih i okomitih crta s volutama. Te posude su nedvojbeno rad iste radionice. Temeljem tipološke-stilske analize i direktnim analogijama, one se mogu datirati u drugu polovinu 2. st. pr. Kr.

Sljedećoj skupini pripadaju enohoja i pelika izrađene od sive dobro pročišćene gline i potom premazane sivim premazom koji se većim dijelom izgubio (sl. 10, 11; kat. br. 5–6). Ova keramička vrsta nastaje na tradiciji izrade crno premazanih posuda i koja se od sredine 2. st. pr. Kr. širi diljem Sredozemlja.³⁹ U Isi proizvodnja ove keramičke vrste započinje u drugoj polovini 2. st. pr. Kr., a u proizvodnom repertoaru uglavnom se izrađuju enohoje, pelike/stolne amfore, skifi, skifoidni kantari, lagini, pikside stamnoidnog oblika sa i bez poklopca, tanjuri, plitke zdjele s jednom ručkom i zdjelice, soljenke i lucerne. Na temelju dosadašnjeg stanja istraživanja vidljivo je da oblici posuda isejske sivo premazane keramike tijekom cijelog razdoblja proizvodnje nisu bitno mijenjali oblike, što se može tumačiti time da njihova proizvodnja nije predugo trajala.⁴⁰ Najcjelovitije posude ove keramičke vrste pronašle su se u funerarnom kontekstu, to posebno vrijedi za isejske grobove, gdje u onima od druge polovice 2. st. pr. Kr. predstavljaju jedan od najčešćih priloga. Značajan broj njihovih ulomaka pronađen i u stambenom kontekstu u jugoistočnom dijelu Ise i u okviru lončarske radionice smještene na donjim padinama Bandirice. Pojedini ulomci su pronađeni rekognosciranjem na nekim lokalitetima u unutrašnjosti otoka Visa. Također ulomci ove keramike pronađeni su i prigodom ovih zaštitnih istraživanja izvan konteksta, a bit će niže spomenuti.

Najcjelovitija tipologija ovih posuda za sada je izrađena prema nalazima s istočne isejske nekropole i iako je riječ samo o posudama s ove nekropole, ti oblici predstavljaju većinu oblika koji su izrađivani u Isi.⁴¹

³⁹ Morel: 1981, 47; Kenrick 1985: 49–52; Reynolds Scott 2008: 8–9; Šešelj 2009: 108–126 i tamo donesena literatura.

⁴⁰ O ovoj keramičkoj vrsti na Visu, Kirigin 1996: 135, 137; Čargo 2007: 37–42; Ugarković & Šegvić 2017: 161–183; Ugarković 2019, I/1: 100–104; Čargo 2021b: 196–205.

⁴¹ Ugarković & Šegvić 2017: 161–181; Ugarković 2019: I/1, 100–104.

Slika 11. Pelika/stolna amfora, Arheološki muzej u Splitu, AMS-74402 (crtež: Z. Podrug, 2020; simio: T. Seser, 2022)



U grobu iz Mijurovca bile su položene dvije posude ovog tipa. Obje su dobro očuvane i imaju brojne analogije među do sada pronađenim posudama ovog tipa i to prije svega među onima s isejskih nekropola.⁴² Ukrasi na njima su skromni i svode se na linearne ukrase i okomito žlijebljenje na ramenu enohoje. Obje su lokalni isejski proizvod. Proizvodnju ovih posuda možemo s velikom vjerojatnošću pretpostaviti u lončarskoj radionici smještenoj na padinama Bandirice. Tu je naime sa sigurnošću utvrđena proizvodnja reljefne u kalupu rađene keramike koja je po svojoj boji, premazu i strukturi identična sivo premazanoj.⁴³ S obzirom da je među ulomcima kalupâ za izradu reljefne keramike i ulomaka reljefno ukrašenih čaša i zdjelica, pronađen i veliki broj ulomaka sive keramike, na tom su se mjestu vjerojatno izrađivale i sivo premazane posude.

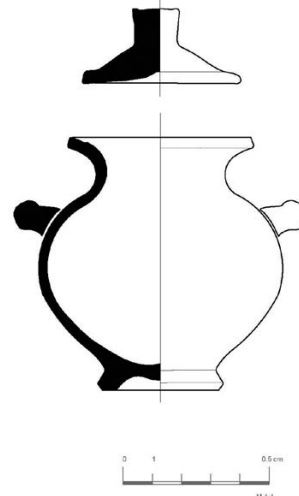
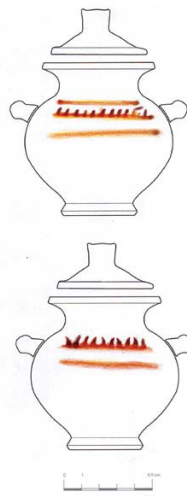
Fina keramika zastupljena je s dvjema piksidama stamnoidnog oblika od kojih je jedna s ručkama i poklopcem, jednostavno linerano oslikana (sl. 12; kat. br. 7), a druga je bila premazana tamno sivo-smeđim premazom koji se sačuvao samo u tragovima (sl. 13; kat. br. 8). Stamnoidne pikside spadaju među najčešće oblike posuda koji je izrađivan unutar ove keramičke vrste, a svoje brojne analogije imaju na prostoru Ise, prije svega među onima pronađenim na prostoru isejskih nekropola. Stamnoidne pikside se katkada u literaturi nazivaju i mali stamni koje je ime inicirano njihovim oblikom, a namjenski se povezuju uz kozmetiku.⁴⁴

Obje su izrađene od dobro pročišćene gline, što je općenita značajka kada je u pitanju ova keramička vrsta. Piksida kat. br. 7 je loptastog trbuha na koji

42 Za peliku: Cambi *et al* 1981: 70, T. XIII: 3; Čargo 2010a: 134, kat. br. 9: 204. sl. 64, br. 1, 205. sl. 66. kat. br. 2; Ugarković 2019, I/2: 231, kat. br. 142.8: 256, kat. br. 150.9. Slični primjerci, Čargo 2007: 38–40, kat. br. 8–11. Za enohoju: Čargo 2010a: 256, kat. br. 3; Ugarković 2019, I/2: 205, kat. br. 92.1, 289, kat. br. 212.5. Slični primjerci, Čargo 2007: 37–39, kat. br. 1–6; Ugarković 2019, I/2: 209, kat. br. 93.2, kat. br. 93.3: 229, kat. br. 142.4: 288–289, kat. br. 212.2, 212.3, 212.4, 212.5.

43 Čargo & Kamenjarin 2020: 328–330, Fig. 1 položaj A, Čargo 2021c: 207–208.

44 Kirigin 1996: 139; Ugraković 2019: I/1, 114–115.



se nastavlja koso izvučeni obod. Na ramenu se nalaze dvije gotovo vodoravno nalijepljene ručkice. Stopa posude je niska i stožasta s malo udubljenim dnom u kojem je istaknuto polu oblo ispupčenje. S obje je strane između ručaka ukrašena svjetlo smeđim linearnim ukrasom triju vodoravnih crta od kojih je srednja nazubljena, a na ručkama ukras je izveden vodoravnim crtom. Na jednoj strani ukras je malo izbljedio. Poklopac je s kratkom valjkastom ručkom. Piksida ovakvog oblika u isejskom funerarnom kontekstu javljaju se od 2. st. pr. Kr. do 1. st. pr. Kr. i posvjedočene su na obje nekropole.⁴⁵

Slika 12. Stamnoidna piksida s poklopcem, Arheološki muzej u Splitu, AMS-74396 (crtež: Z. Podrug, 2020; snimio: T. Seser, 2022)

Druga piksida malo je okrhnuta na obodu koji je okomito izvučen. Manje je izraženog trbuha. Stopa posude je ista kao kod prethodne i bez ukrasa je.⁴⁶ Piksida ovakvog oblika pojavljuju se i u sivo premazanoj izradbi sa i bez ručaka.⁴⁷

Iako je proizvodnja ovih posudica sigurno postojala u Isi, za sada nije izdvojen cjeloviti opus lokalne proizvodnje niti se mogu sa sigurnošću razdvojiti lokalni isejski oblici od uvezenih. Prvu tipologiju ovih posuda izradila je Marina Ugarković na primjerima s istočne nekropole na Vlačkoj njivi.⁴⁸ Autorica pri tome za sve kasno helenističke primjerke piksida drži da su isejske proizvodnje. Nekropole su mjesta gdje se nalaze njihovi najcjelovitiji primjerci. Pored toga njihove ulomke nalazimo i u stambenom kontekstu.

U grobu su se nalazila i tri unguentarija vretenastog oblika. Jedan je uvezen u Isu (sl. 14; kat. br. 9), dok su druga dva vjerojatne isejske proizvodnje (sl. 15–16; kat. br. 10–11). Unguentariji su služili za pohranu najčešće parfimiranih ulja. Spadaju među najčešće grobne priloge, posebno u razdoblju kasnog helenizma. O njima postoji opsežna literatura i izrađene su vrlo detaljne tipologi-

45 Čargo 2010a: 97, kat. br. 30, 140, kat. br. 18, 188, kat. br. 10, 250, kat. br. 7, Ugarković 2019: I/2, 168, kat. br. 45.5, kat. br. 45.6, 206, kat. br. 92.2, 240, kat. br. 142.36, 291, kat. br. 11.

46 Čargo 2010a: 116, kat. br. 9, oblikom 205, sl. 67, br. 1, br. 10.

47 Slični sivo premazani oblici: Čargo 2010a: 116, kat. br. 10, 142, kat. br. 22, 258, kat. br. 7.

48 Ugarković 2019: I/1: 111.

Slika 13. Stannoidna piksida, Arheološki muzej u Splitu, AMS-74427 (crtež: Z. Podrug, 2020; snimio: T. Seser, 2022)



Slika 14. Unguentarij, Arheološki muzej u Splitu, AMS-74399 (crtež: Z. Podrug, 2020; snimio: T. Seser, 2022)



Slika 15. Unguentarij, Arheološki muzej u Splitu, AMS-74397 (crtež: Z. Podrug, 2020; snimio: T. Seser, 2022)



Slika 16. Unguentarij,
Arheološki muzej u
Splitu, AMS-74398
(crtež: Z. Podrug,
2020; snimio: T. Seser,
2022)



je jer se prigodom obrade keramičkih materijala s različitih nekropola uvijek razmatraju u posebnom poglavlju.⁴⁹ Isejski unguentariji su dobro obrađeni, a pronalaze se u najvećoj mjeri u funerarnom kontekstu. Istraživanja stambene arhitekture također na vidjelo dana donose njihove ulomke, a za one pronađene u grobovima istočne isejske nekropole izrađena je tipologija.⁵⁰ Unguentarij kat. br. 9 vrlo je precizno izrađen. Skladno je zaobljenog trbušastog tijela s dugim uskim vratom i blago proširenom u spoju s trokutastim obodom. Noga je kratka, a stopa s malo udubljenim dnom. Na vratu je smeđe premazan, a u gornjem dijelu trbuha ukrašen je tankom bijelom crtom. Pretpostavku da je uvezen temeljimo na tome što se u glini nalaze primjese tinjca što nije svojstveno isejskoj keramici. Kao i kod prethodnih keramičkih vrsta njihove brojne analogije nalazimo u Isi. Prema Ugarković tip 7 datiran je u razvijeno 2. i 1. st. pr. Kr.⁵¹ Druga dva unguentarija nešto su manji od prethodnog i s malo šire zaobljenim trbuhom, dužim vratom koji završava obodom, malo izvučenim prema vani. Noga je kratka sa stožastom stopom čije je dno malo udubljeno. I u ovom slučaju imamo najbliže analogije u samoj Isi, a to je tip 10b datiran u kasno 2. i 1. st. pr. Kr.⁵²

Uteg za tkalački stan je kružnog oblika s ravnim dnom. Između dviju rupica za vezivanje osnove nalazi se ugravirani znak Ψ , možda je riječ o slovu P (ro) koje je zrcalno napisano, no u tom slučaju kružnica slova je nerazmjerno veća od okomite crte, (sl. 17; kat. br. 12). Ovakvi utezi spadaju u najčešći oblik utega za tkalačke stanove koji su pronađeni na prostoru Ise i svojom brojnošću po-

49 Lippolis 1994: 256, 258–260; Hempel 2001: 37–41, 103–106, 139–140.

50 Ugarković: I/1, 116–125.

51 Ugarković 2019: I/1, 117, 121, tip 7; Ugarković 2019 I/2: 153, kat. br. 28.18; Čargo 2010a: 148, kat. br. 36; Acconcia 2018: 107, 183, Fig. 2.36, tipo N. 134.4; Martelone 2016: 126, T. 71, tipo 2.

52 Ugarković 2019: I/1, 117, 122, tip 10b, 199, kat. br. 91.10, 211, kat. br. 93.9; Acconcia 2018: 106–107, 183, Fig. 2.36, tipo N. 134.3.



Slika 17. Uteg za tkalački stan, Arheološki muzej u Splitu, AMS-74400 (crtež: Z. Podrug, 2020; snimio: T. Seser, 2022)

kazuju koliko je tkanje bila značajna djelatnost u isejskim kućanstvima. Utezi za tkalački stan koji su pronađeni u Isi izrađivani su u dva oblika, okruglom i krnjem piramidalnom, od kojih su oni okruglih oblika višekратно brojniji.⁵³ Oni se prvenstveno pronalaze u stambenom kontekstu, objektima namjenski vezanim uz gospodarstvo i nešto manje funerarnom kontekstu, helenističkih i rimskih slojeva, i lijepi su svjedok ženskih kućanskih poslova.

U grobu je bio položen i strigil pronađen u nekoliko dijelova (sl. 18; kat. br. 13). Izrađen je od željeza s duboko svinutom ligulom koja je cjelovito sačuvana, no nedostaje mu dio donjeg dijela ručke. Strigili su korišteni prvenstveno u higijenske, medicinske i općenito kozmetičke svrhe. Antički izvori i prikazi na vazama svjedoče da su ih koristili muškarci u sportskim aktivnostima, međutim oni se pronalaze i u ženskim grobovima.⁵⁴

Iako je strigil fragmentiran vidljivo je da je imao ravnu ručku spojenu na liguli čiji se otisak spoja dvaju željeznih limova sačuvao. Ručka je time bila u cijelosti zatvorena poprimajući šuplji pravokutni oblik. Ligula je polukružno svinuta gotovo pod pravim kutom i plitko užlijebljena. Slični primjerci već prije su dokumentirani u Isi u funerarnom kontekstu, primjerice u grobovima Va/1955 (datiran je u 2. st. pr. Kr.),⁵⁵ grobu 14/1979 (datiran je u kraj 3. st. pr. Kr. i u 2. st. pr. Kr.)⁵⁶, na jugozapadnoj nekropoli, i grobu 212 na istočnoj nekropoli (datiran je u zadnju trećinu 2. i 1. st. pr. Kr.)⁵⁷ Tipologije strigila najčešće se rade na temelju oblika ručke i njenog spoja s ligulom. Temeljem toga pronađeni strigil je najbliži tipu 2c prema tipologiji koju je izradila Maja Parović-Pešikan. Autorica za ovaj tip navodi da je karakterističan za 2. i 1.

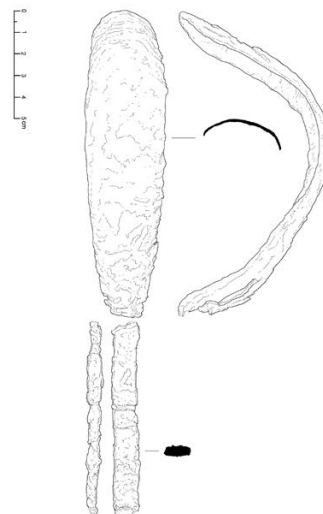
⁵³ Čargo 2021d: 84, 100–102, br. 90–98; 2023: 46.

⁵⁴ Houby-Nielsen 1997 i tamo navedena literatura i izvori koji navode različite primjere uporabe strigila. Za jednu općenitu sliku o strigilima s bibliografijom, Galliazzo 1979: 138–140; Bolla & Bunopane 2010: 413–414; Parović-Pešikan 2005: 113–130; Ugarković 2019, I/1, 139–142.

⁵⁵ Čargo 2010a: 177–178.

⁵⁶ Cambi *et al* 1981: 70–71, T. IX: 2, 27.

⁵⁷ Ugarković 2019: I/2, 298.



st. pr. Kr.⁵⁸ U objavi arheološke građe s nekropole Campovalano u gradiću Campli kod grada Teramo, svrstan je u tip I.⁵⁹ Slični strigili pronađeni su i na nekropolama Capestrano i Ankona.⁶⁰

Od nakita pronađena su dva brončana prstena bez ukrasa. Riječ je o prstenu izrađenim lijevanjem. Tijelo im je u obliku jednostavnog obruča, rame se ravno spaja s proširenim dijelom koje je ovalnog oblika blago udubljeno (sl. 19–20; kat. br. 14, 15). Unutar proširenog dijela nema ukrasa već se javlja plitko ovalno ulegnuće; moguće da je riječ o ležištu za ukrasni kamen. Oba prstena su vrlo slični jedan drugome.

Prsteni spadaju u predmete koji su teško databilni jer su mogli biti generacijski korišteni, pa kontekst zapravo datira njihovu zadnju uporabu, a ne vrijeme proizvodnje. U našem slučaju kontekst nalaza i tipološke odrednice daju sigurnost u dataciji te se mogu datirati u drugu polovinu 2. st. pr. Kr.⁶¹

Dvojna dvopetljasta omega igla izrađena je od bronce. Glavica je romboidnog presjeka dok su krakovi kružnog presjeka (sl. 21, kat. br. 16). Djelomično je sačuvana, predstavlja ukrasni i funkcionalni dio odjeće. Ovakve igle karakterizira središnji kružni luk koji se u donjem dijelu savija u dvije manje kružnice te nastavlja u krakove igle. Riječ je o igli tip IIIa prema Rastku Vasiću, koji je široko rasprostranjen na prostoru srednjeg Jadrana i bosanskohercegovačke unutrašnjosti, ali i na širem prostoru jugoistočne Europe u dugom vremenskom razdoblju (8.–2 st. pr. Kr.), međutim kao prilog u isejskim grobovima

Slika 18. Strigil, Arheološki muzej u Splitu, AMS-74423 (crtež: Z. Podrug, 2020; snimio: T. Seser, 2022)

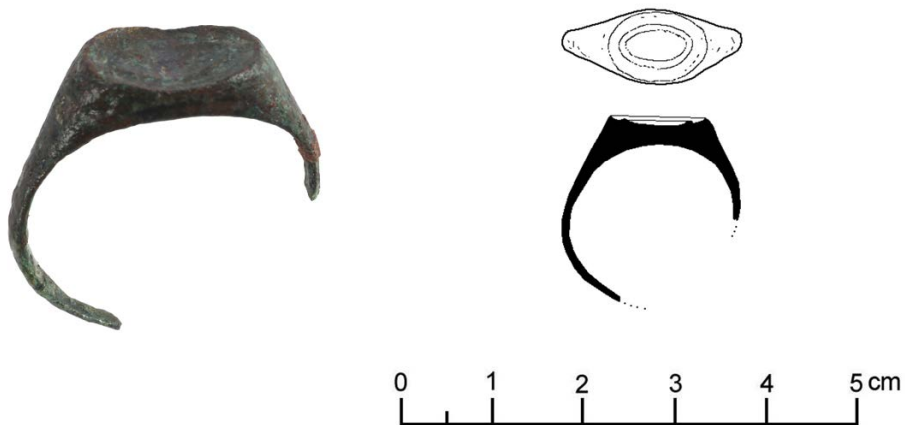
58 Parović-Pešikan 2005: 121, 130, sl. 3, br. 21, 22.

59 Martellone 2016: 127, T. 88, tipo 1.

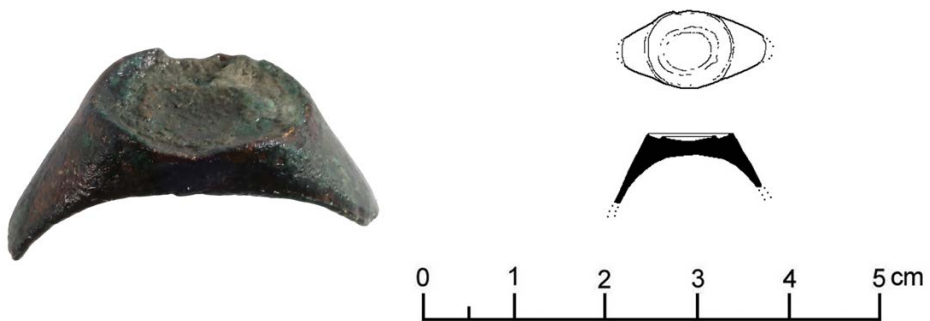
60 Acconcia 2018: 119, 190, T. 2.43: tip R.30.1; Colivicchi 2002: 88, br. 3.5: 119, kat. br. 13.5: 135, kat. br. 17.5: 140, kat. br. 18.10 i na drugim mjestima.

61 Radić *et al* 2017: 190–191, kat. br. 4/38. Slični primjerci prstenja iz Ise pronađeni na nekropoli Vlaška njiva datirani su u ranije razdoblje, Ugarković 2019, I/2: 18, kat. br. 8.6, 22, kat. br. 11.8 (zadnja trećina 4. st. pr. Kr.), 203, kat. br. 91.25 (2. i 1. st. pr. Kr.). Ovakvi prstenovi pronađeni su i u stambenom kontekstu unutar Ise u njenom jugoistočnom dijelu, neobjavljen građa.

Slika 19. Prsten,
Arheološki muzej u
Splitu, AMS-74424
(crtež: Z. Podrug,
2020; snimio: T. Seser,
2022)



Slika 20. Prsten,
Arheološki muzej u
Splitu, AMS-74425
(crtež: Z. Podrug,
2020; snimio: T. Seser,
2022)



Slika 21. Dvostruka
dvopetljasta omega
igla, Arheološki muzej
u Splitu, AMS-74426
(snimio: T. Seser, 2022)





nije osobito čest.⁶² Slični primjerci pronađeni su na nekropoli indigenog ilirskog stanovništva na gradinskom naselju Kopila na Korčuli, gdje su datirane u 2.–1. st. pr. Kr., a ta datacija korespondira i s isejskom iglom.⁶³

Zanimljiv nalaz je niski prstenasti keramički distancer korišten prilikom slaganja posuda unutar lončarskih peći (sl. 22, kat. br. 17). Oni su u Isi u većem broju pronađeni u prostoru kasno helenističke lončarske radionice na padinama brda Bandirice i u manjem broju na prostoru Martvila.⁶⁴ Ovim zaštitnim istraživanjima su ukupno pronađena tri, jedan unutar groba, dok su druga dva ulomka distancera pronađena izvan njega (T. 1: 1–2). Svi spomenuti distanceri su istog, prstenastog oblika.

Distanceri su namjenski usko specijalizirani predmet s vrlo važnom ulogom u procesu pečenja keramičkih posuda. U tom procesu namjena im je bila pridržavati gornju posudu i time omogućiti njihovo slaganje u stupce, istovremeno održavanje razmaka među njima kako bi se osigurao nesmetani protok vrućeg zraka i plinova te njihovo ravnomjerno pečenje na cijeloj površini.⁶⁵ Time se izbjegavalo staljivanje posuda pri pečenju, a istovremeno se njihovim korištenjem postizalo bolje iskorištavanje prostora unutar kupole peći. Oblik

Slika 22. Distancer, Arheološki muzej u Splitu, AMS-74401 (crtež: J. Beneta Ružić, 2022)

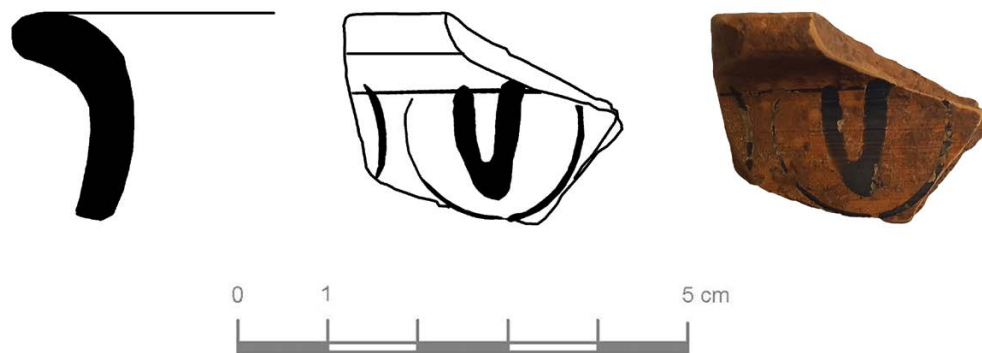
62 Maier 1956: 65, kat. br. 10: 69; Vasić 1982: 232–238

63 Radić 2017: 89; Radić *et al* 2017: 184–187, kat. br. 4/17, 4/18, 4/19, 4/20

64 Čargo 2021d: 80, 86–87, kat. br. 9–10; 2023: 42, sl. 23, 43

65 Distanceri do sada nisu bili predmetom sustavnih proučavanja u hrvatskoj arheološkoj literaturi. S jedne strane tome je razlog izostanak njihova pronalaženja u kontekstu lončarskih radionica, odn. njihovo funkcionalno ne prepoznavanje, a s druge strane manje zanimanje za ovom keramičkom vrstom treba tražiti i u tome što je zanimanje svakako veće za onim keramičkim predmetima koji se tradicionalno smatraju atraktivnijim. Sukladno tome u našoj arheološkoj literaturi, nije niti razvijena njihova nomenklatura. Slična situacija je npr. u talijanskoj literaturi gdje se također za ovaj predmet upotrebljava više naziva; distanziatore, sostegno, supporto, isolatore, separatore, valvole di fornace koji se danas drži zastarjelim i odbačenim, itd., Fusi 2020: 6, s opsežnom literaturom u bilješci 24, Macchiarella 2012: 1–6. U dosadašnjoj objavi ovih predmeta rabio sam nazive: distancer, nosač keramičke ploče, držač, Čargo 2021d: 80, 86–87; 2023: 42–43, 138–139, no oni bi se jednako tako mogli nazivati i razdjelnici, podupirači, odstoynici, separatori, razdvajajući, ili nekim sličnim imenom. Katić ih naziva podmetači za posude, Katić 1999–2000: 53–54. Današnji lončari ih nazivaju stupićima. Naziv distancer koji ovdje koristimo dobro oslikava njihovu temeljnu namjenu koja ima za cilj prije svega razdvajati i istovremeno pridržavati posude u postupku njihova slaganja u stupce tijekom procesa pečenja. Na korisnim savjetima o tehnologiji pečenja keramike i uporabi distancera, zahvaljujem se akademskom kiparu Milanu Radeljaku.

Slika 23. Ulomak crvenofigurane keramike (crtež: B. Čargo, 2022; snimio: B. Čargo, 2022)



i promjer izravno im je ovisio o obliku i dimenzijama posuda koje se peku, odnosno promjer im je morao biti takav da pristane u unutarnji dio posude ili pak na vanjsku stranu dna posude. Također distancer je trebao biti vrlo precizno postavljen jer u protivnom samo mali nagib stupca u koji se posude slažu mogao je prouzročiti njihovo rušenje u procesu pečenja.⁶⁶

S morfološke točke gledišta pronađene isejske distancere karakterizira nisko prstenasto tijelo i dva jednostavno profilirana ruba, od kojih je jedna strana bolje obrađena. Oni su na sebi mogli imati rupe ili različite oblike zareživanja za protok zraka. Takve rupe kružnog oblika nalazile su u njegovu korpusu, dok su zarezi bili urezivani na rubnim plohama i mogli su biti trokutasti, pravokutni ili polukružni.⁶⁷ Isejski primjerci imaju polukružno utisnuti otvor u tijelu koji je urađen u još nepečenoj glini. Ova rješenja omogućavala su da vodena para emitirana iz gline kao i plinovi koji nastaju tijekom pečenja nesmetano kruže unutar i između stupaca naslaganih posuda. Odnos njihove visine i širine je 1:4 i 1:5, što je bitno za stjecanje uvida u veličinu posuda koje su se proizvodile. Sukladno tome opisani distanceri služili su za pridržavanje i razdvajanje posuda otvorenih oblika koje nisu bile jako duboke, malih i srednjih dimenzija, primjerice zdjela, zdjelica i tanjura.

Najbliže im analogije nalazimo na Visu u prostoru lončarske radionice u Moloj bondi na padinama brda Bandirice.⁶⁸ Na tom su mjestu među ostalima pronađeni distanceri niskog prstenastog oblika identični našima s istim ili sličnim promjerom. Slični primjerci pronađeni su i u okviru lončarske radionice sjeverno jadranske Spine, ali i u mnogim gradovima središnje i južne Italije i Sicilije.⁶⁹ Iako se distanceri najčešće nalaze u kontekstu lončarskih radioni-

⁶⁶ Tehnika slaganja posuda i korištenja distancera lijepo je dokumentirana keramičkim škartom preostalim od proizvodnje sive spinske keramike, Patitucci Uggeri 1988: 628, sl. 3. Primjeri rekonstrukcije korištenja niskih prstenastih distancera, Pasqui 1903: 457, sl. 4; Fusi 2020: 6, sl. 9; Abbondanzieri 2021, Čargo 2023: 42, sl. 23

⁶⁷ Distanceri pronađeni na prostoru Fara (*Pharos*), imaju na tijelu rupu kružnog oblika, Katić 1999–2000: 53–54.

⁶⁸ Čargo 2021d: 80, 87, kat. br. 9–10.

⁶⁹ Pasqui 1903: 457, fig. 2; Patitucci Uggeri 1988: 627, grupa VII, br 35; Fusi 2020: 10, tip I-D; Brecciaroli Taborelli 1999: 235, br. 701–703. Opsežan popis literature o distancerima na prostoru Italije i dijelom Grčke, Fusi 2020: 6, bilj. 24.

ca, isejski je pronađen u grobu. To nije neobično jer se slična situacija primjećuje i u drugim sredozemnim područjima, primjerice na prostoru Spine gdje su također pronađeni u funerarnom kontekstu unutar ženskih grobova.⁷⁰

Među nalazima koji su pronađeni izvan groba jedan je ulomak crveno figuralne keramike ili pak *Alto Adriatico* (sl. 23). Ulomak je ukrašen ovulima, no premali je za sigurnu determinaciju. Moguće da je riječ o

zdjeli ili skifu. Nađen je i manji broj ulomaka *Gnathia* keramike. To su ulomci ručaka skifâ i enohoje ili pelike, odnosno dijelova trbuha tih posuda. Sudeći prema strukturi i kvaliteti premaza veći dio ulomaka je južnoitalske provenijencije. Ulomci su različitih debljina stijenki i svi su crno premazani. Okvirno se mogu datirati u kraj 4. i 3. st. pr. Kr.

Od druge keramike izvan groba nađeni su ulomci sive keramike sa sivim premazom. To su uglavnom dijelovi stamnoidnih piksida, širokih plitkih zdjela, dubljih zdjela i tanjura (T. 1: 3–7). Neki od ovih ulomaka pokazuju da je repertoar oblika posuda unutar ove skupine bio širi negoli je to dosada poznato, poput širokih zdjela, dubljih zdjela i tanjura, koji oblici za sada nisu nalaženi u funerarnom kontekstu. Time vidimo koliko u daljnjem stručnom radu treba posvetiti pozornosti ovoj keramičkoj vrsti.

Pronađeno je i nekoliko ulomaka helenističke reljefne u kalupu rađene keramike. Riječ je o istoj vrsti keramike s prije spomenutim sivo premazanim ulomcima, no u ovom slučaju ona je površinski reljefno ukrašena. Helenistička reljefna keramika spada u red najraširenijih keramičkih vrsta u kasno helenističkom razdoblju.⁷¹ Na hrvatskoj obali Jadrana Isa je jedino mjesto gdje je nedvojbeno arheološki potvrđena njena proizvodnja. Ta proizvodnja je dobro arheološki posvjedočena pa danas možemo govoriti o razvijenoj isejskoj proizvodnji poluloptastih čaša, plitkih zdjelica i kratera.⁷² Opća je odlika isejske reljefne keramike da je izrađivana od sive, uglavnom dobro pročišćene kompaktne gline, koja na dodir ostavlja dojam „mekoće“. Površinski je premazana uglavnom tamnosivim premazom. Kvaliteta premaza nije uvijek najbolja tako da je s vremenom on najčešće otpao. Poluloptastim čašama obod je najčešće blago izvučen prema van, a prostor ispod njega obično je podijeljen, ravnim



Slika 24. Ulomak istočno mediteranske tera sigilate C (snimio: B. Čargo, 2022)

⁷⁰ Patitucci Uggeri 1988: 630–631, fig. 5–6.

⁷¹ Rotroff 1982; 2006: 357–378; Edwards 1981: 189–210; Ova keramička vrsta na prostoru istočne jadranske obale je dobro obrađena prije svega zahvaljujući radu Zdenka Brusića, Brusić 1999; U novije vrijeme objavljeno je dosta radova s tematikom vezanom uz reljefnu keramiku s područja Resnika, Kamenjarin 2014: 129–160; 2017; Ise, Čargo 2007: 50–55, ali i liburnskog prostora, Šešelj 2009: 147–169; Govorčin & Borzić 2018: 53–54, sl. 6.

⁷² Čargo 2007: 50–55; Čargo & Kamenjarin 2020: 327–336; Čargo 2021c: 206–215; 2023: 91–96.

Slika 25. Novac,
brončani folis,
Arheološki muzej u
Splitu, AMS-19738
(snimio: T. Seser, 2022)



i malo ispupčenim ili udubljenim vodoravnim crtama u uske pojaseve (T. 1: 8–10).

Zaštitnim istraživanjima izvan groba pronađeni su ulomci poluloptastih čaša koji su ukrašeni biljnim motivima: stilizirani vršci latica lotosova cvijeta (*Nymphaea lotus*) (T. 2: 11–12), životinjskim motivima: dupin, postavljen u najdonjem ukrasnom pojasu uz kuglastu nogicu (T. 2: 13), geometrijskim motivima: koncentrične kružnice (T. 2: 14). Pronađeni su i ulomci dna poluloptastih čaša izrađeni u obliku maske roba i kuglastog oblika (T. 2: 13, 15). Svi ukrasi su već otprije poznati u repertoaru reljefne keramike pronađene u Isi, proizvedeni krajem 2. ili u 1. st. pr. Kr.⁷³

Prisutno je i nekoliko ulomaka crveno premazane keramike koja također srodna sa sivo premazanom, s tom razlikom da je rađena od oker smeđe gline s crvenim (narančastim) površinskim premazom.⁷⁴ Ukrasi su rijetki, a svode se na žljebove na ramenu posude. Pronađeni su ulomci vrčića i vjerojatno soljenki (T. 2 16–19). Jedan vrčić ima trokutasti obod, drugi je izvučen prema vani, dok je kod soljenke blago uvučen prema unutra. I ovdje se javljaju novi oblici posuda ovog tipa, zato i za ovu keramičku vrstu vrijedi ista napomena koju smo spomenuli za sivo premazanu keramiku. Najcjelovitiji primjerci ove keramičke vrste do sada su pronađeni u funerarnom kontekstu, dok su manji cjeloviti primjerci pronađeni u stambenom kontekstu i na prostoru lončarske radionice na padinama Bandirice.⁷⁵

Pronađen je i ulomak sigilate (sl. 24). Ukrašen je izveden pečatiranjem, a sačuvan je samo dio životinjske glave. Njuška je izdužena s vidljivom nozdrvom i malo otvorenim ustima, oko je izvedeno dvostrukom kružnicom, a na vratu se vidi dio grive. Ispod glave je vjerojatno dio prednje noge, što sugerira da je životinja bila prikazana u galopu. Vjerojatno se radi o konju, mulu ili zebri. Riječ je o maloazijskoj tera sigilati C, Hayes oblik 3.9, motiv 41 (a–d) ili 43 (i), kasno antičkoj proizvodnji kasnog 5. st. za koju se navodi da se nastavila proizvoditi i u 6. st.⁷⁶

73 Isto.

74 Šešelj 2009: 176–188; Čargo 2021b: 199, 203–205; Ugarković 2019: I/1, 107–108.

75 Neobjavljeni materijal.

76 Hayes 1972: 358–359, fig. 76a, 361; Carandini 1981: 213–232, T. CXVI: 13–17, 22.



Slika 26. Ulomak
staljene škart
keramike (snimio: T.
Seser, 2022)

Među predmetima pronađenim izvan groba posebno je značajan nalaz brončanog folisa (sl. 25) iskovanog u Sirakuzi 657–668.⁷⁷ Na aversu novca prikazani su *en face* Konstant II. i Konstantin IV. Konstant II. prikazan je s bradom *en face* i s lijevom rukom na boku. Okrunjen je i odjeven u vojničku haljinu i drži križ. Konstantin IV. je golobrad, okrunjen, prikazan *en face*. Na reversu je prikaz Heraklija (lijevo) i Tiberija (desno). Obojica su okrunjeni i odjeveni u hlamidu (*chlamys*), između njih je veliko M, iznad monogram, a ispod oznaka kovnice SCL, (SB 1110). Pronalazak novca iz sredine 7. st. vrijedan je nalaz jer je do sada na Visu, pa tako i u Isi, pronađeno malo ostataka koji svjedoče o ovom razdoblju. Ono je slabo istraženo i svaki podatak koji upotpunjava tu prazninu jako je važan.

Zaštitna arheološka istraživanja groba iz Mijurovca pokazala su se u potpunosti opravdana. Spašen je vjerojatno najveći dio grobnih priloga i dobiveni su korisni podatci o raširenosti grčkih grobova na najnižim kotama Bandirice. Položaj groba odgovara položaju na kojem su Ljubić i Nikolanci zabilježili nalaze grobova i štuko glava. Njihovi podatci nam sugeriraju da se na ovom mjestu nalazila veća skupina grobova.

Nalazi distancera u grobu i izvan njega, te jedan ulomak staljene škart keramike (sl. 26) možda nam ukazuje da se u blizini groba nalazila lončarska radionica. U bliskom prostoru potvrđeno je postojanje lončarske radionice koja je djelovala barem od druge polovice 2. st. pr. Kr. Također, na bliskom Martvilu postojale su dvije lončarske peći, pa smo temeljem toga iznijeli pretpostavku da je cijelo to područje bilo „lončarska četvrt.“⁷⁸ Sukladno tome nije nemoguće da se na ovom, grobu bliskom prostoru, nalazila još jedna lončarska radionica, no sada to iznosimo sasvim hipotetski.

Grobovi s vremenskim i morfološki sličnim materijalom pronađeni su na obje isejske nekropole, primjerice grob 14 na jugozapadnoj nekropoli na Martvilu i grob 142 na istočnoj nekropoli na Vlaškoj njivi. Takvih grobova ima još. U grobu iz Mijurovca ukopan je samo jedan pokojnik. U njemu je bio položen i novac dok od drugih priloga prevladavaju posude lokalne isejske proizvodnje. Iako je pronađen devastiran ove okolnosti su jako važne jer pomažu u

77 Inventarni broj 19738, Bonačić Mandinić 2021: 269, 289, kat. br. 119.

78 Čargo & Kamenjarin 2020: 327–330; Čargo 2021c: 207, sl. 1.

kronološkom određivanju početka proizvodnje pojedinih keramičkih vrsta. Pri tome prije svega mislimo na isejsku kasno helenističku keramiku s ukrasom zapadnog obronka (*West Slope*) i sivo premazanu.

Rezimirajući gore rečeno, skif *Gnathia* tipa i republikanski denar su *terminus ante quem non* datacije groba, dok su predmeti poput sivo premazane keramike datirane tipološko-stilsko komparativnom analizom i direktnim analogijama, *terminus post quem* njegove datacije. Na temelju svega rečenog pokojnik je pokopan neposredno nakon sredine 2. st. pr. Kr., vjerojatno početkom treće četvrtine 2. st. pr. Kr.

Katalog:

1. **Skif**, keramika, AMS-74403

Munsell 7.5YR 7/1 (pink)

Dimenzije: vis. 11,8 cm, pr. oboda 7 cm, pr. dna 4,5 cm

2. **Enohoja**, keramika, AMS-74386

Munsell 10YR, 8/2 (very pale brown)

Dimenzije: vis. 34,8 cm, pr. trbuha 16 cm, pr. dna 9 cm

3. **Enohoja**, keramika, AMS-74431

Munsell 7,5YR 7/4 (pink)

Dimenzije: vis. 34,5 cm, pr. trbuha 15,5 cm, pr. dna 8 cm

4. **Pelika/stolna amfora**, keramika, AMS-74404

Munsell 5YR, 6,6 (reddish yellow)

Dimenzije: vis. 23,7 cm, pr. oboda 9,8 cm, pr. trbuha 14, pr. dna 7,2 cm

5. **Enohoja**, AMS-74430

Munsell 2.5Y 7/1 (light gray)

Dimenzije: vis. 18,7, pr. trbuha 8,4 cm, pr. dna 5 cm

6. **Pelika/stolna amfora**, keramika, AMS-74402

Munsell 5Y6/1 (gray)

Dimenzije: vis. 18,1cm, pr. oboda 7,2 cm, pr. trbuha 10,4 cm, pr. dna 6 cm

7. **Piksida s poklopcem**, keramika, AMS-74396

Munsell 5YR 7/6 (reddish yellow)

Dimenzije: vis. 11,1 cm (s poklopcem), 9 cm (bez poklopca), pr. oboda 6 cm, , pr. trbuha 8,1, pr. dna 3,9 cm

8. **Piksida**, keramika, AMS-74427

Munsell 7.5YR 6/2 (gray)

Dimenzije: vis. 5,9 cm, pr. oboda 7,7 cm, , pr. trbuha 7,1, pr. dna 3,9 cm

9. **Unguentarij**, keramika, AMS-74399

Munsell 5YR 6/6 (redish yellow)

Dimenzije: vis. 21,5 cm, pr. oboda 3 cm, pr. trbuha 6,5 cm, pr. dna 3,2 cm

10. **Unguentarij**, keramika, AMS-74397

Munsell 10YR 7/4 (very pale brown)

Dimenzije: vis. 12,5 cm, pr. oboda 3,3 cm, pr. trbuha 5,3 cm, pr. dna 2,6 cm

11. **Unguentarij**, keramika, AMS-74398
Munsell 5Y 7/3 (pale yellow)
Dimenzije: vis. 11,1 cm, pr. oboda 2,8 cm, pr. trbuha 4,4 cm, pr. dna 2,5 cm
12. **Uteg za tkalački stan**, keramika, AMS-74400
Munsell 2.5Y 8/4 (yellow)
Dimenzije: 9,2x9,9 cm
13. **Strigil**, željezo, AMS-74423
Dimenzije: duž. 21,5 cm, šir. ligule 2,9 cm
14. **Prsten**, bronca, AMS-74424
Dimenzije: pr. 2,9 cm; šir. proširenog dijela 0,6 cm, duž. proširenog dijela 1,1 cm
15. **Prsten**, bronca, AMS-74425
Dimenzije: šir. 1,5 cm; šir. proširenog dijela 0,7 cm, duž. proširenog dijela 0,9 cm
16. **Dvojna dvopetljasta omega igla**, AMS-74426
Dimenzije: duž. 3 cm, šir. glavice 1,2 cm, pr. igle 0,1 cm
17. **Distancer**, keramika, AMS-74401
Munsell 2,5Y 6/2 (light brownish gray)
Dimenzije: pr. 6,7 cm
18. **Novac, denar**, srebro, AMS-19737
Dimenzije: 19x19 mm
Težina: 3,12 g
Orijentacija kalupa: 3

T. 1

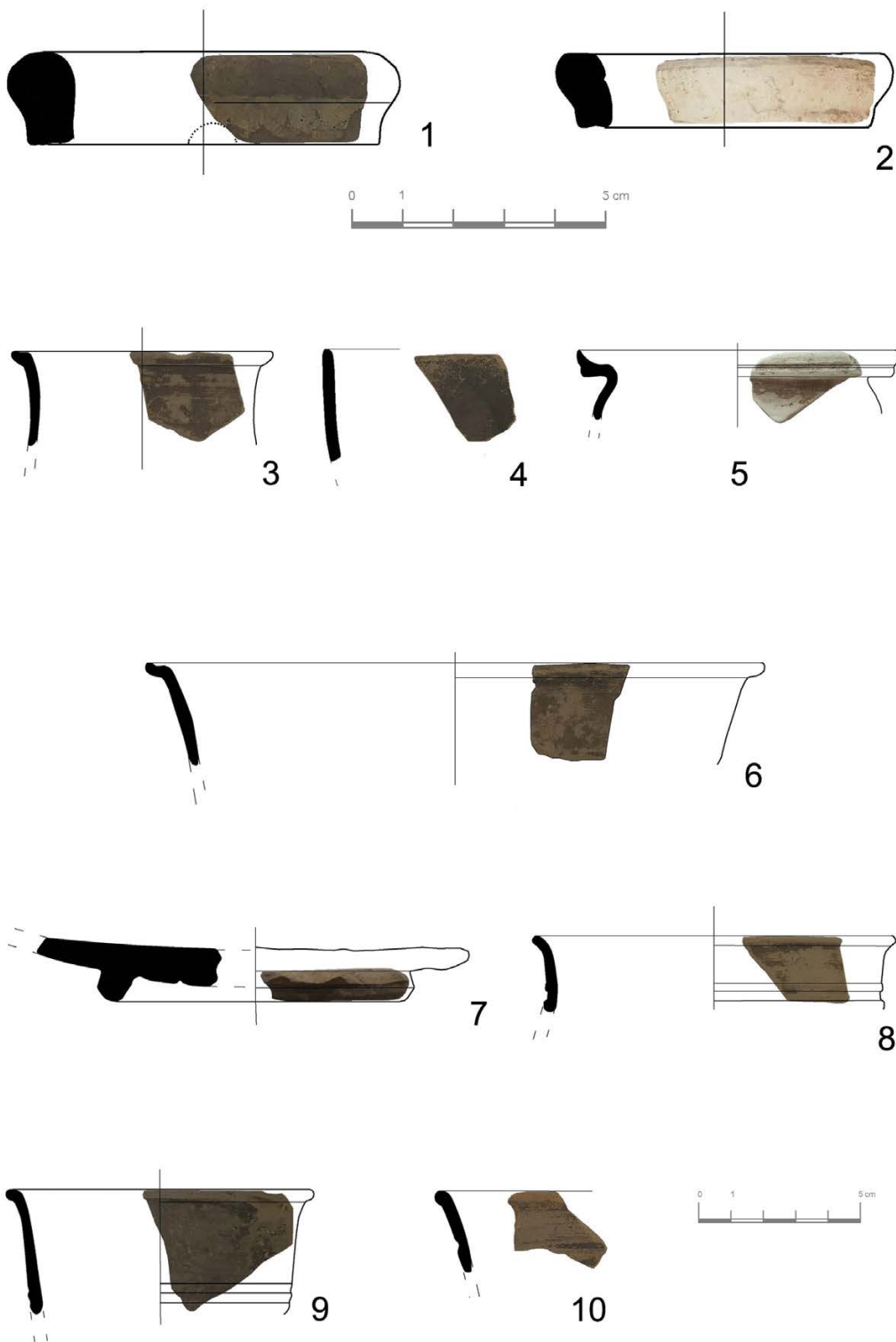


Tabla 1: 1-2. ulomci distancera, 3-7. ulomci sive keramike sa sivim premazom, 8-10. ulomci oboda reljefno ukrašenih čaša i zdjelica (crtež: J. Beneta Ružić, 2022; snimili: T. Seser, B. Čargo, 2022)

T. 2

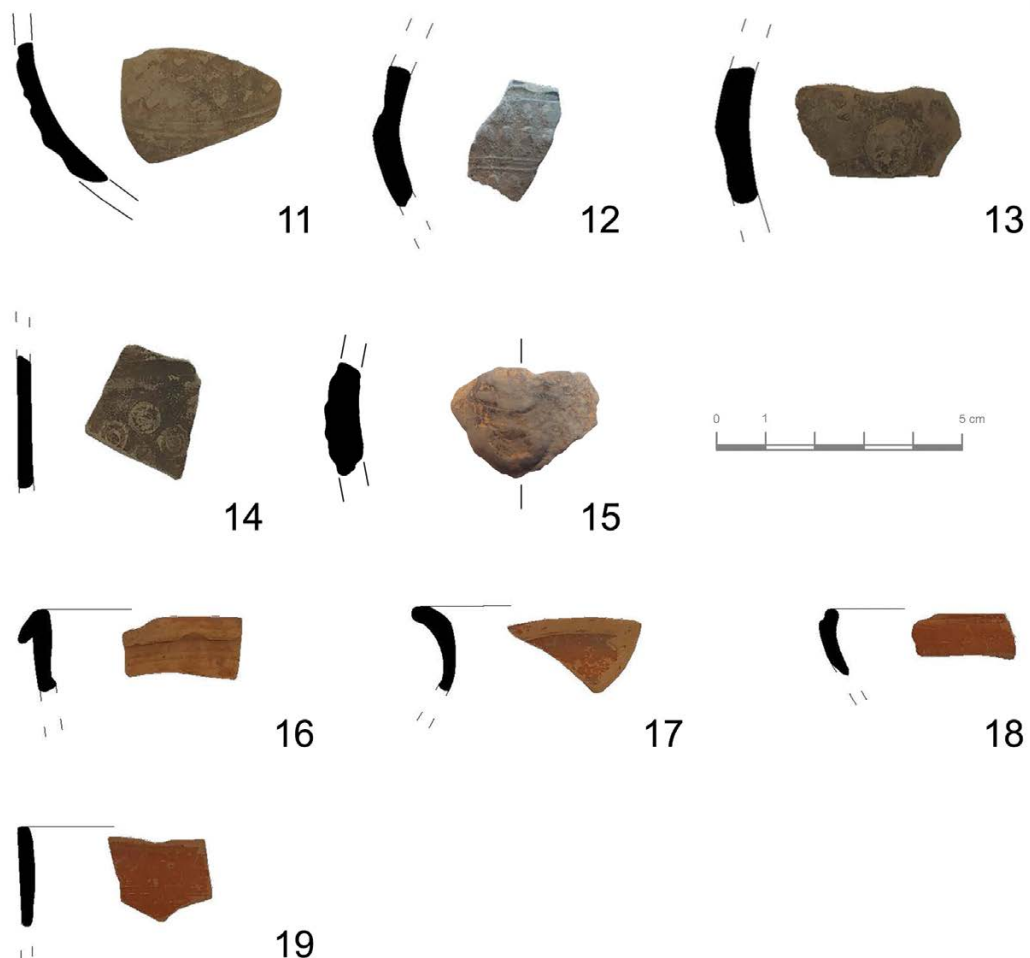


Tabla 2: 11-15. ulomci reljefno ukrašenih čaša, 16-19. ulomci crveno premazane keramike (crtež: D. Žanić, 2022; B. Čargo, snimili: T. Seser, B. Čargo, 2022)

LITERATURA

Abbondanzieri 2021

E. Abbondanzieri, "Strumenti della produzione ceramica a Pyrgi verso una definizione della chaîne opératoire nell'area sacra tra IV e III sec. a. C.", (poster), in: *Produrre per gli dei. L'economia per il sacro nell'Italia preromana (VII-II sec. a. C.)*, Workshop internazionale. Roma 7-8 ottobre 2021, Roma, 2021.

https://web.uniroma1.it/polomuseale/sites/default/files/allegati/Sessione%20Poster_Booklet_MQ%20copia.pdf (posjet/accessed: 13. Dec 2019).

Acconcia 2018

V. Acconcia, "La tipologia dei materiali dagli scavi nella necropoli", in: V. d'Ercole, V. Acconcia, D. Cesana (eds), *La necropoli di Castrano, I, Scavi d'Ercole 2003-2009*, (BAR International Series 2895), Oxford, 2018, 45-201.

Bolla & Buonopane 2010

M. Bolla & A. Buonopane, "Strigili del museo archeologico di Verona", *Aquilea nostra*, LXXXI, Verona, 2010, 413-444.

Bonačić Mandinić 2021

M. Bonačić Mandinić, "Novac", u: S. Ivčević (ed.), *Vis á Vis 200. Arheološka baština otoka Visa*, Split, 2021, 264-304.

Brecciaroli Taborelli 1999

L. Brecciaroli Taborelli, "Jesi (Ancona). L'officina ceramica di Aesis (III sec. a. C. - I sec. d. C.)", *Notizie degli scavi di antichità, VII-VIII (1996-1997)*, (serie IX), Roma, 1999, 5-250.

Brunšmid 1898

J. Brunšmid, *Die Inschriften und Münzen der griechischen Städte Dalmatiens*, (Abhandlungen des Archäologisch-epigraphischen Seminars der Universität Wien", Heft XIII), Wien, 1898 // *Natpisi i novac grčkih gradova u Dalmaciji*, (prijevod M. Bonačić Mandinić), Split, 1998.

Brusić 1999

Z. Brusić, "Hellenistic and Roman Relief Pottery in Liburnia", (BAR International Series 817), Oxford, 1999.

Bulić 1881

F. Bulić, "Iscrizioni inedite", *Bullettino di archeologia e storia dalmata*, IV, Spalato, 1881, 129.

Cambi et al 1981

N. Cambi, B. Kirigin & E. Marin, "Zaštitna arheološka istraživanja helenističke nekropole Isse (1976. i 1979. god.) – preliminarni izvještaj", *Vjesnik za arheologiju i historiju dalmatinsku* 75, Split, 1981, 63-83.

Carandini 1981

A. Carandini, "Terra sigillata dell'Asia Minore (Late Roman C o di Constantinopoli)", in: *Enciclopedia dell'arte antica, Atlante delle forme ceramiche I, ceramica fine romana nel bacino Mediterraneo (medio e tardo impero)*, Roma, 1981, 231-232.

Colivicchi 2002

F. Colivicchi, "La necropoli di Ancona (IV-I sec. a. C.). Una comunità italica fra ellenismo e romanizzazione", Napoli, 2002.

Crawford 1974

M. H. Crawford, *Roman Republican Coinage*, Cambridge, 1974.

Čargo 2003

B. Čargo, "Arheološka djelatnost na otoku Visu i njegovu arhipelagu od 1992. do 2003. g.", *Vjesnik za arheologiju i historiju dalmatinsku*, 95 (2002), Split, 2003, 399–469.

Čargo 2007

B. Čargo, *Grčko-helenistička keramika u Arheološkom muzeju u Splitu*, Split, 2007.

Čargo 2010a

B. Čargo, *Martvilo. Istraživanja jugozapadne isejske nekropole do 1970. godine / Martvilo. Research into the south-west Issa necropolis up to 1970.*, Split, 2010.

Čargo 2010b

B. Čargo, "Zaštitna arheološka istraživanja ostataka kasnoantičke nekropole u Issi", u: S. Ivčević (ed.), *Arheološka istraživanja na srednjem Jadranu*, Znanstveni skup Vis, 13. – 16. listopada 2009, (Izdanja Hrvatskog arheološkog društva 26), Zagreb-Split, 2010, 109–130.

Čargo 2021a

B. Čargo, "Isejska keramika tipa Gnathia", u: S. Ivčević (ed.), *Vis á Vis 200. Arheološka baština otoka Visa*, Split, 2021, 184–195.

Čargo 2021b

B. Čargo, "Kasno helenistička isejska sivo i crveno premazana keramika", u: S. Ivčević (ed.), *Vis á Vis 200. Arheološka baština otoka Visa*, Split, 2021, 196–205.

Čargo 2021c

B. Čargo, "Isejska helenistička reljefna keramika rađena u kalupu", u: S. Ivčević (ed.), *Vis á Vis 200. Arheološka baština otoka Visa*, Split, 2021, 206–215.

Čargo 2021d

B. Čargo, "Pregled isejskoga gospodarstva", u: S. Ivčević (ed.), *Vis á Vis 200. Arheološka baština otoka Visa*, Split, 2021, 74–103.

Čargo 2023

B. Čargo, „Pregled isejskog gospodarstva“, u: *Vis á Vis 200. Arheološka baština otoka Visa*, S. Ivčević, J. Bavoljak (eds.), Zagreb 2023, 41–46.

Čargo 2025: u tisku

B. Čargo, "Suburbium Issae – prethodno priopćenje s rekognosciranja i istraživanja novopronađene stambeno-obrtničke četvrti Ise" / "Suburbium Issae – preliminary report from reconnaissance and excavations of the newly-discovered residential-artisanal quarter of Issa", *Vjesnik za arheologiju i historiju dalmatinsku*, 115 (2023), (u tisku / in press).

Čargo et al 2010

B. Čargo, M. Miše, D. Tresić Pavičić, "Novija istraživanja helenističko-rimske stambene arhitekture u Isi", u: S. Ivčević (ed.), *Arheološka istraživanja na srednjem Jadranu*, Znanstveni skup Vis, 13. – 16. listopada 2009, (Izdanja Hrvatskog arheološkog društva 26), Zagreb-Split, 2010, 272–273.

Čargo & Kamenjarin 2020

B. Čargo & I. Kamenjarin, "Hellenistic Mouldmade Pottery from Issa (Vis) and Siculi (Resnik – Kaštela), Croatia (A preliminary report)", in: I. Kamenjarin, M. Ugarković (eds.), *Exploring the Neighborhood. The Role of Ceramics in Understanding Place in the Hellenistic World*. Proceedings of the 3rd Conference of IARPotHP Kaštela, June 2017, 1st – 4th, Wien, 2020, 327–341.

Edwards 1981

C. M. Edwards, "Corinth1980: molded Relief Bowls, *Hesperia*, Vol. 5., No. 2, Princeton, New Jersey, 1981, 189–210.

Forti 1965

L. Forti, "La ceramica di Gnathia", Napoli, 1965.

Fusi 2020

M. Fusi, "I distanziatori da fornace come indicatori di produzione. Nuovi dati per Populonia", *The Journal of Fasti Online*, Roma, 2020, 1–20. <https://www.fastionline.org/docs/FOLDER-it-2020-464.pdf> (posjet/ accessed: 19. Jan 2021).

Galiot 2011

S. Galiot, "Vis centar (elektroinstalacije)", *Hrvatski arheološki godišnjak 7 (2010)*, Zagreb, 2011, 740–742.

Galliazzo 1979

V. Galliazzo, "Bronzi romani del Museo Civico di Treviso", *Collezioni e Musei Archeologici del Veneto*, 11, Roma, 1979, 138–140.

Govorčin & Borzić 2018

P. Govorčin, I. Borzić, "Prilog poznavanju helenističke keramike iz liburnske Aserije", *Asseria*, 14, Zadar, 2018, 29–66.

Green 2001

J. R. Green, "Gnathia and Other Overpainted Wares of Italy and Sicily: A Survey", in: J. P. Morel (ed.), *Céramiques hellénistiques et romaines III*, Besançon: Institut des Sciences et Techniques de l'Antiquité, Paris, 2001, 57–104.

Hayes 1972

J. W. Hayes, *Late Roman Pottery*, London, 1972.

Hempel 2001

K. G. Hempel, *Die Nekropole von Tarent im 2. und 1. Jahrhundert v. Chr. Studien zur materiellen Kultur / La necropoli di Taranto nel II e I sec. a. C. Studi sulla cultura materiale*, Taranto, 2001.

Houby-Nielsen 1997

S. Houby-Nielsen, "Grave gifts, women, and conventional values in Hellenistic Athens", in: P. Bilde, P. Bilde, T. Engberg-Pedersen, L. Hannestad (eds.), *Conventional values of the Hellenistic Greeks, Studies in Hellenistic civilization VIII*, Aarhus, 1997, 220–262.

Kamenjarin 2014

I. Kamenjarin, "Hellenistic Moldmade Relief Pottery from Siculi (Resnik)", *Vjesnik za arheologiju i historiju dalmatinsku*, 107, Split, 2014, 129–160.

Kamenjarin 2017

I. Kamenjarin, *Hellenistic moldmade pottery from Siculi* (katalog izložbe), Kaštela, 2017.

Katić 1999–2000

M. Katić, "Uvod u proučavanje keramičkih radionica Farosa", *Opuscula Archæologica*, 23–24, Zagreb, 1999–2000, 49–58.

Kenrick 1985

P. M. Kenrick, *Excavations at Sidi Khrebish Benghazi (Berenice), Volume III, Part 1: The Fine Pottery*, Tripoli, 1985.

Kirigin 1984

B. Kirigin, "Tipovi helenističkih posuda na tlu Jugoslavije", u: L. Bakarić, D. Božić (eds.), *Kelti i njihovi suvremenici na tlu Jugoslavije*, Ljubljana, 1984, 83–86.

Kirigin 1990

B. Kirigin, "Late Gnathian: A Glimpse at the Issa Case", *B/ Episthmoniki Sinanthsis giaten Ellhnistiki Kerameiki*, Atena, 1990, 58–65.

Kirigin 1996

B. Kirigin, *Issa. Grčki grad na Jadranu*, Zagreb, 1996.

Kirigin 2008

B. Kirigin, *Grčko-helenistička zbirka u stalnom postavu Arheološkog muzeja u Splitu / The Greek and hellenistic Collection on Exhibit in the Archaeological Museum in Split*, Split, 2008.

Kirigin & Marin 1985

B. Kirigin & E. Marin, "Issa '80. Preliminarni izvještaj sa zaštitnih arheoloških iskopavanja helenističke nekropole Martvilo u Visu. Novi i neobjelodanjeni natpisi iz Visa", *Vjesnik za arheologiju i historiju dalmatinsku*, 78, Split, 1985, 45–72.

Lippolis 1994

E. Lippolis, "La necropoli ellenistica: problemi di classificazione e cronologia dei materiali", in: E. Lippolis (ed.), *Taranto, la necropoli: aspetti e problemi della documentazione archaeologica tra VII e I sec. a. C.*, Taranto, 1994, 239–281.

Ljubić 1859

Š. Ljubić, "Studi archeologici sulla Dalmazia", *Archiv für Kunde österreichischer Geschichtsquellen*, XXII, Wien, 1859, 264–270.

Macchiarella 2012

A. Macchiarella, *Agrigento. Area della necropoli paleocristiana. I "sostegni" utilizzati nella produzione ceramica delle fornaci medievali*, Corso di Laurea Magistrale in Archeologia Anno Accademico 2011-2012, Palermo, 2012. https://www.academia.edu/33272745/Agrigento_Area_della_necropoli_paleocristiana_I_sostegni_utilizzati_nella_produzione_ceramica_delle_fornaci_medievali (posjet / accessed 6. Jul 2021).

Maier 1956

F. Maier, "Zu einigen bosnisch-herzegowinischen Bronzen in Griechenland", *Germania* 34, Berlin, 1956, 63–73.

Marin 2013

E. Marin, "Moji rimski papiri (2004-2011)", Zagreb, 2013, 21–31.

Martellone 2016

A. Martellone 2016, "Tipologie", in: V. d'Ercole, A. Martellone, D. Cesana (eds.), *La necropoli di Campovalano. Tombe italico-ellenistiche, III*, (BAR International Series 2804), Oxford, 2016, 115–133.

Miše 2010

M. Miše, *Keramika tipa Gnathia na istočnoj obali Jadrana (od 4. do 1. st. pr. Kr.)*, doktorska disertacija Sveučilište u Zagrebu / PhD thesis, University of Zagreb, Zagreb, 2010.

Miše 2013

M. Miše, "Prilog proučavanju isejske keramike tipa Gnathia", *Vjesnik za arheologiju i historiju dalmatinsku* 106, Split, 2013, 99–130.

Miše 2015

M. Miše, *Gnathia and related Hellenistic ware on the East Adriatic coast*, Oxford, 2015.

Morel 1981

J. P. Morel, *Céramique campanienne: les formes*, Rome, 1981.

Nikolanci 1976

M. Nikolanci, "Jadranski Grci kao periferija helenskog svijeta", *Materijali XII*, Zadar, 1976, 149-168.

Nikolanci 1969

M. Nikolanci, "Helenistička nekropola Isse", *Vjesnik za arheologiju i historiju dalmatinsku*, LXIII-LXIV (1961-1962), Split 1969, 57-90.

Novak & Carić 2020

M. Novak & M. Carić, *Bioarheološka analiza ljudskih koštanih ostataka s nalazišta Vis-Mijurovac, stručni izvještaj BA1-12/20*, Centar za primjenjenu bioantropologiju, Institut za antropologiju Zagreb, Zagreb, 2020, 1-8.

Parović-Pešikan 2005

M. Parović-Pešikan, "Tipologija grčkih strigila iz Jugoslavije i Albanije", *Glasnik Zemaljskog muzeja Bosne i Hercegovine* 46, Sarajevo, 2005, 113-130.

Pasqui 1903

A. Pasqui, "Civita Castellana. Nuove scoperte di antichità dentro l'abitato", *Notizie degli scavi di antichità*, 9, Roma, 1903, 453-459.

Patitucci Uggeri 1988

S. Patitucci Uggeri 1988, "Evidenze tecniche della produzione ceramica a Spina in età ellenistica", in: J. Christiansen, T. Melander (eds), *Ancient Greek and related Pottery*, 3rd Symposium Copenhagen 1987, Copenhagen, 1988, 624-631.

Radić 2017

Radić, "Metalni nalazi", u: I. Fadić, A. Eterović Borzić (eds.), *Grad mrtvih nad poljem života. Nekropola gradinskog naselja Kopila na otoku Korčuli*, Zadar, 2017, 85-98.

Radić et al 2017

Radić, I. Borzić & A. Eterović Borzić, "Katalog", u: I. Fadić, A. Eterović Borzić (eds.), *Grad mrtvih nad poljem života. Nekropola gradinskog naselja Kopila na otoku Korčuli*, Zadar, 2017, 148-203.

Reynolds Scott 2008

A. Reynolds Scott, *Cosa, The Black-Glaze Pottery 2*, Michigan, 2008.

Rotroff 1982

S. I. Rotroff, "Hellenistic Pottery, Athenian and imported Mouldmade bowls", *The Athenian Agora, Vol. XII*, Princeton-New Jersey, 1982.

Rotroff 2006

S. I. Rotroff, "The Introduction of the Moldmade Bowl Revisited: Tracking a Hellenistic Innovation", *Hesperia* 75, Athens, 2006, 357-378.

Šešelj 2009

L. Šešelj, *Promunturium Diomedis: Svetište na Rtu Ploča i jadranska pomorska trgovina u helenističkom razdoblju*, (neobjavljena doktorska disertacija, Sveučilište u Zadru / unpublished PhD thesis, University of Zadar), Zadar, 2009.

Ugarković & Šegvić 2017

M. Ugarković & B. Šegvić, "Tableware of the Living or Pots for the Dead? An Introduction to the 2nd and 1st c. BCE Grey Ware from the Tombs of Issa", in: G. Lipovac Vrkljan, I. Radić Rossi, B. Šiljeg (eds), *Rimske keramičarske i staklarske radionice proizvodnja i trgovina na jadranskom prostoru*, Zbornik III. međunarodnog arheološkog kolokvija Crikvenica, 4. - 5. 11. 2014., Crikvenica, 2017, 161-183.

Ugarković 2019

M. Ugarković, *Geometrija smrti: isejski pogrebni obredi, identiteti i kulturna interakcija. Antička nekropola na Vlaškoj njivi, na otoku Visu, I/1; I/2* / *The Geometry of Death: Issean burial rites, identities and cultural interaction The ancient necropolis at Vlaška njiva, the island of Vis, I/1; I/2*, Split – Zagreb, 2019.

Vasić 1982

R. Vasić, "Ein Beitrag zu den Doppelnadeln im Balkanarum", *Praehistorische Zeitschrift*, Vol. 57, Heft 2, Berlin, 1982, 220–257.