

Petra
Nikšić

Odsjek za arheologiju

Filozofski fakultet

Sveučilište u Zagrebu

I. Lučića 3, HR-
10000 Zagreb

pniksic@ffzg.unizg.hr

NEKOLIKO PRIMJERAKA RANIJIH RIMSKIH POSUDA IZ LOBORA

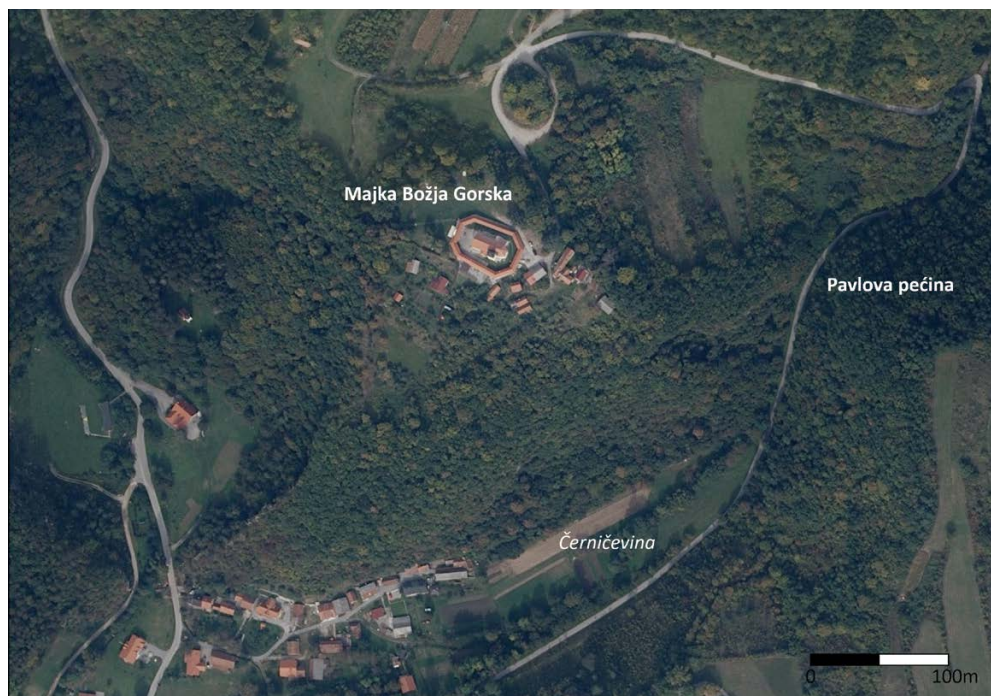
Lokalitet Lobor – Majka Božja Gorska najbolje je poznat kao kasnoantičko utvrđeno visinsko naselje s crkvenim kompleksom, ranosrednjovjekovno naselje s crkvom i grobljem te naposljetku hodočasničko središte, ali analiza ulomaka keramičkih posuda pokazala je da je kasnoantičkom visinskom naselju prethodila ranija rimska faza života. Obližnji lokalitet Lobor – Pavlova pećina manje je poznat, ali ondje su također pronađeni ulomci keramičkog posuđa ranije rimske faze. Primjeri skupina finog rimskog keramičkog posuđa 1. do 3. st. na gradini gdje se nalazi svetište Majke Božje Gorske, ali i u spomenutoj pećini, dokazuju da je ondje postojalo manje naselje ili kultno mjesto u kojem je takvo keramičko posude bilo potrebno. Riječ je o ulomcima keramike tankih stijenki i keramičkih posuda s nijansiranom prevlakom sličnom onoj na keramici tankih stijenki, ulomcima terrae sigillatae, panonske keramike s prevlakom, tzv. eggshell keramike, posuda s licem i uljanica.

Ključne riječi: Lobor, KTS, terra sigillata, PGW, uljanice, posuda s licem, eggshell

Uvod

Velike količine keramičkog materijala pronađene su tijekom više od dvadeset godina arheoloških istraživanja lokaliteta Lobor – Majka Božja Gorska (Filipec 2002; Filipec 2007; Filipec 2008; Filipec & Bunčić 2021) i probnog istraživanja Pavlove pećine (Šošić & Kalafatić 2004; Šošić 2005) (sl. 1). Za vrijeme obrade kasnoantičkog keramičkog posuđa,¹ primijećeno je da manji dio pripada ranijem rimskog razdoblju, odnosno vremenu prije sredine ili kraja 3. st. S obzirom na to da je poznat prosperitet naselja na gradini u Loboru u kasnolatenskom vremenu, kao i u kasnoj antici (Filipec 2008: 58, 61–66; Filipec & Bunčić 2021: 31, 55–63), postavlja se pitanje što je s naseljem bilo između ta dva razdoblja, odnosno nakon romanizacije loborskog kraja, o kojoj zapravo znamo vrlo malo. Lokalitet na gradini u Loboru poznat je kao kasnoantičko visinsko naselje utvrđeno bedemom s crkvenim kompleksom na istaknutom položaju (sl. 2), ali smatra se da je prije gradnje crkvenog kompleksa na tom mjestu postojala rimska građevina koju je možda moguće povezati s kultom božice Dijane (Filipec 2008: 60, sl. 46; Filipec & Bunčić 2021: 43, kat. br. 54). Druge građevine, koje bi mogle potjecati iz ranije rimske faze života na gra-

¹ Obrada keramičke građe s lokaliteta Lobor – Majka Božja Gorska odrađena je u sklopu projekata Hrvatske zaklade za znanost „Lobor – ranosrednjovjekovno središte moći“ (LearlyCoP, IP-2016-06-6622) i „Razvoj karijera mladih istraživača – izobrazba novih doktora znanosti“ (DOK-2018-09-5720). Zahvaljujem mentoru i voditelju projekta prof. dr. sc. Krešimiru Filipcu na ustupljenom materijalu i dokumentaciji. Ujedno zahvaljujem dr. sc. Zrinki Šimić-Kanaet na pomoći i savjetima prilikom analize keramičkih nalaza.

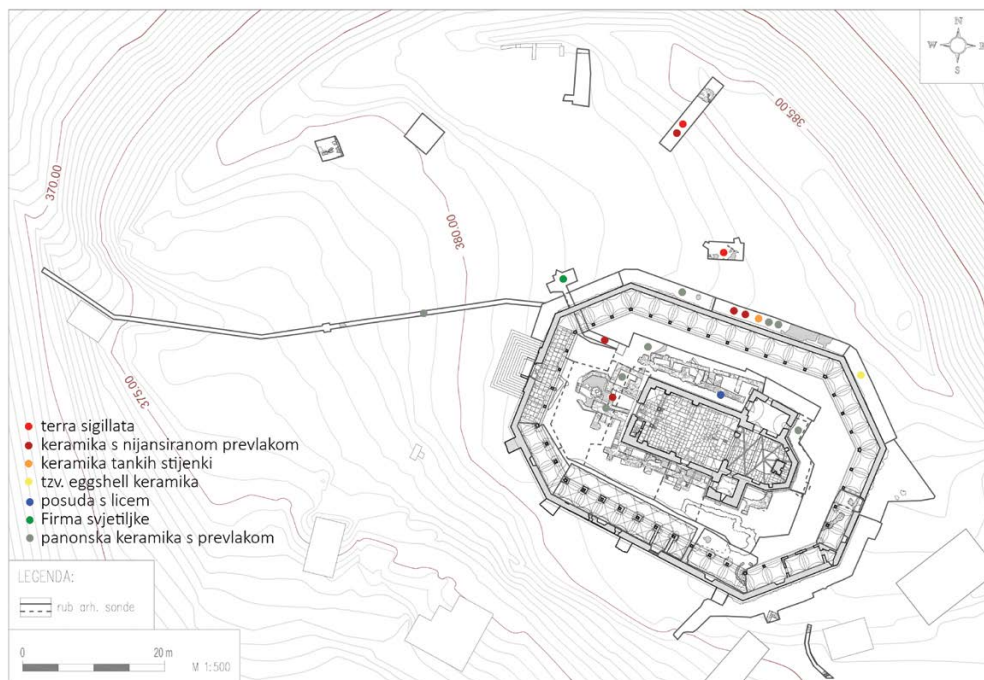


Slika 1. Položaj lokaliteta Lobar – Majka Božja Gorska i Pavlova pećina na zračnoj snimci dijela općine Lobar (prema: Geoportal DGU, uredila: P. Nikšić)

dini, zasada nisu identificirane. Dvije drvene građevine definirane na mjestu kasnije ranokršćanske crkve i u blizini krstionice pripadaju vremenu kasne antike (Filipec & Bunčić 2021: 35). Osim sestercija cara Trajana, ostali rimski novac pronađen u Loboru pripada razdoblju od druge četvrtine 3. do početka 5. st., a od ostalih nalaza ranorimskom periodu može se pripisati jedna brončana lučna fibula (Filipec & Bunčić 2021: kat. br. 9, 160–167).

Najznačajniji nalazi rimskog vremena u sjevernom dijelu Hrvatskog zagorja pronađeni su izvan arheološkog konteksta, obično pri poljoprivrednim radovima, ili kao spolije (Migotti 2009; Filipec 2017; Nikšić 2021). Ti nalazi nisu mnogobrojni i mogu se datirati u razdoblje između prve polovice 2. i 4. st. Nalazi najranijeg vremena romanizacije koji bi se mogli datirati u 1. st. dosada nisu bili pronađeni na sjevernom dijelu Hrvatskog zagorja. Prema nadgrobnim spomenicima iz Lobora, moguće je da je u središtu današnje općine postojalo dobrostojeće rimsko naselje ili gospodarsko zdanje koje, zbog izgrađenosti i poljoprivredne djelatnosti, nije točno ubicirano. Nalazi antičke keramike spominju se samo kao rezultat terenskih pregleda na položaju zvanom Černičevina (Gorenc 1977–1978: 265–266), ali nije sasvim jasno je li naselje bilo locirano ondje ili su, pošto se taj položaj nalazi u podnožju loborske gradine, nalazi keramičkog posuđa ondje dospjeli djelovanjem erozije. Unatoč tome, pretpostavlja se da je glavno rimsko naselje u Loboru bilo u nizini, a ne na gradini gdje se nalazilo kasnoantičko utvrđeno visinsko naselje. Ipak, bilo je moguće identificirati, klasificirati i tipološko-kronološki analizirati nekoliko primjeraka ranijeg rimskog keramičkog posuđa s položaja Lobar – Majka Božja Gorska i Lobar – Pavlova pećina koji pripadaju skupinama keramike tankih stijenki, keramike s nijansiranom prevlakom, *terrae sigillatae*, panonske keramike s prevlakom, tzv. *eggshell* keramike, posudama s licem i uljanicama.

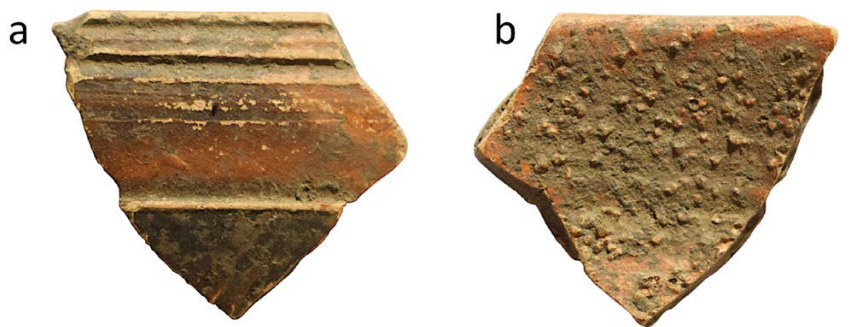
Slika 2. Tlocrtni prikaz istraženog dijela lokaliteta Lobor – Majka Božja Gorska i postojeće arhitekture te distribucija navedenih nalaza na lokalitetu (prema: Arheo plan d.o.o., uredila: P. Nikšić)



Keramika tankih stijenki

Skupina keramike tankih stijenki (dalje u tekstu: KTS) na lokalitetu u Loboru zastupljena je jednim ulomkom ruba i tijela kalotaste zdjelice (sl. 3: a, b; T. 1: 8) koja je izrađena od pročišćene gline s malom količinom pijeska i drugih primjesa te oblikovana u kalupu. Ujednačene je narančaste boje i tvrde fakture. Rub je profiliran horizontalnim linijama, a donji dio zdjelice bio je ukrašen nizovima nakošenih zarezata koji su vjerojatno bili izvedeni tehnikom *chattering* iako je sačuvani ulomak premalen da bi se to točno utvrdilo. Unutarnja stijenka dodatno je ukrašena apliciranjem sitnih zrnaca pijeska ispod prevlake. Vanjska je strana zdjelice premazana nijansama tamnocrvene i crvene prevlake, a unutarnja crvenom prevlakom.

KTS ukrašena utiskivanjem kotačića s motivom zarezata ili tehnikom *chattering* u donjem dijelu posude bila je vrlo rasprostranjena u Galiji, Italiji, Dalmaciji i Panoniji (Miletić Čakširan 2013–2014: 119). Ulomak KTS iz Lobora odgovara skupini 6 iz Siska koju, između ostalog, karakteriziraju oksidacijski pečena keramika, prevlaka intenzivnih boja s varijacijama u nijansi izvana i iznutra, unutrašnjost prekrivena sitnim zrnacima pijeska i ukras u obliku nizova zarezata u donjem dijelu posude. Ovu skupinu KTS moguće je pripisati južnopanonskim radionicama i datirati od vremena vladavina Klaudija ili Nerona sve do Trajanove vladavine, a pripada joj najveći broj posuda iz Siska koji su prema arheološkoj stratigrafiji lokaliteta Sv. Kvirin datirani u kasnotiberijsko-klaudijevsko vrijeme (Miletić Čakširan 2013–2014: 116, 117, 131; Miletić Čakširan 2019: 31). Zdjelica KTS iz Lobora zasada je najraniji primjerak rimskih keramičkih posuda na lokalitetu Lobor – Majka Božja Gorska. Treba istaknuti i mogućnost da je skupina 6 iz Siska, kao i zdjelica KTS iz Lobora, podrijetlom iz zasad samo pretpostavljene sisačke radionice (Miletić Čakširan



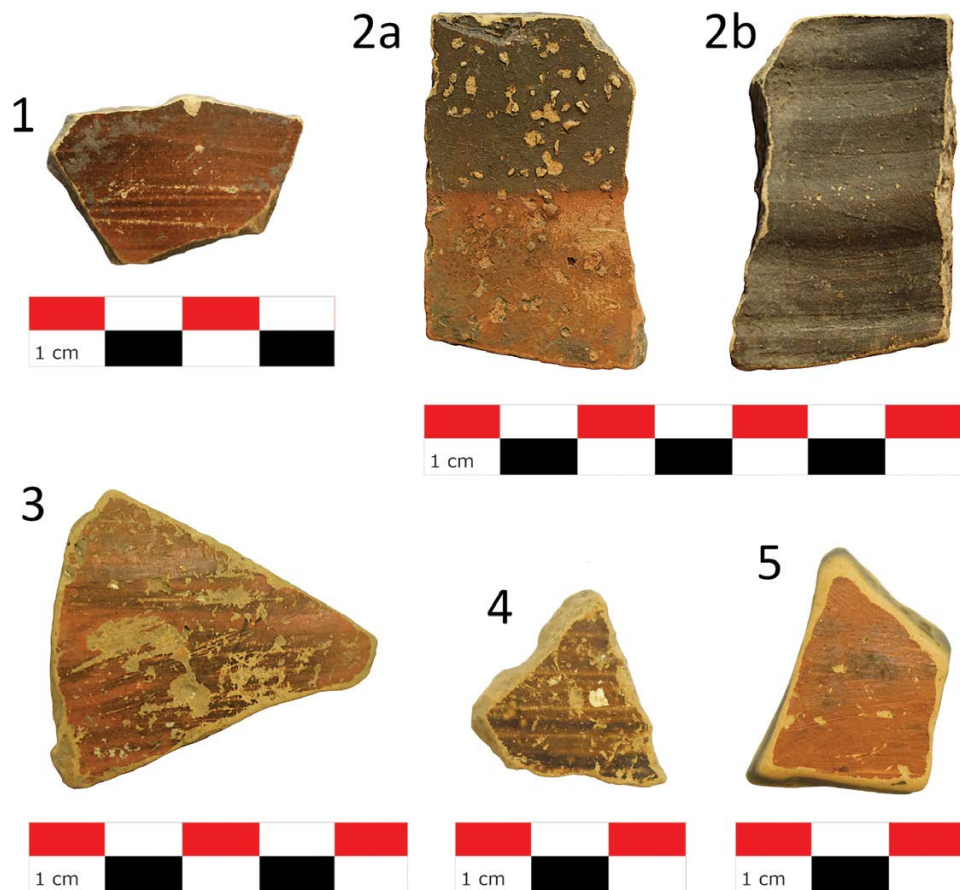
Slika 3. Ulomak zdjelice keramike tankih stijenki izvana (a) i iznutra (b) (autor: P. Nikšić)

2019: 31, 32). Nalazi KTS iz Murse (Filipović, Crnković 2014; Crnković 2017) i Cibala (Ožanić Roguljić 2007; Ožanić Roguljić 2016) ne odgovaraju u tolikoj mjeri loborskom primjerku, osim možda forme dviju redukcijски pečeniъ zdjelica iz Murse (Crnković 2017: T. 2: 4, 5) koje ne odgovaraju fakturom, pa se ne može uzeti u obzir istočnopanonsko podrijetlo. Ni petovijske zdjelice KTS nisu dobra analogija za loborsku. U Petoviju je pronađena slična zdjelica, ali jednostavnije ukrašena apliciranjem sitnih zrnaca pijeska izvana i iznutra, a potječe iz groba datiranog u flavijevsko vrijeme i pripisuje se italskoj proizvodnji (Istenić 1999: 110, T. 54: 4). Jednostavne je izrade i kalotasta zdjelica ukrašena žlijebom petovijske proizvodnje po uzoru na italsku koja se datira u augustovsko-tiberijsko razdoblje (Istenić 1999: 111; T. 9:1). Iako je KTS od posebnog značaja za razumijevanje procesa romanizacije noričko-panonskog prostora, s obzirom na to da je u Loboru pronađen samo jedan ulomak KTS, zasad nije moguće govoriti o posljedici naseljavanja rimskih vojnika, trgovaca ili obrtnika ondje. U Loboru bi zdjelica KTS mogla biti osobna imovina pojedinca.

Keramika s nijansiranom prevlakom

Keramika s prevlakom u nekoliko nijansi tamnocrvene, svijetlocrvene i smeđe boje na lokalitetu u Loboru zastupljena je s pet ulomaka. Zbog malih dimenzija ulomaka, nije bilo moguće točno utvrditi tipove posuda, ali vidljivo je da je riječ o jednoj posudi otvorene i četiri posude zatvorene forme. Ulomak tijela vrča ili lonca (sl. 4: 1; T. 1: 3) napravljen je od pročišćene gline s malom količinom pijeska i drugih primjesa te oblikovan na kolu. Ujednačene je narančaste boje i srednje tvrdoće. Sjajna tamnocrvena i crvena prevlaka nanese-na je s vanjske strane. Vrlo slične izrade je i drugi ulomak tijela vrča ili lonca (sl. 4: 3; T. 1: 7), ali nije ih moguće pripisati istoj posudi. Ujednačene je narančaste boje, ali mekane fature. Sjajna crvena prevlaka nanese-na je izvana. Nešto je drugačiji ulomak tijela vrča ili lonca (sl. 4: 4; T. 1: 6) napravljen od pročišćene

Slika 4. Ulomci posuda s nijansiranom prevlakom: posude zatvorene forme (1-4), posuda otvorene forme (5) (autor: P. Nikšić)



gline s većom količinom pijeska i drugih sitnih primjesa te oblikovan na kolu. Jezgra i unutarnja stijenka su svijetlosive, a vanjska stijenka ispod prevlake oker boje. Srednje je tvrdoće. Sjajna smeđa prevlaka nanesa je izvana. Jedinoj posudi otvorene forme pripadao je ulomak zdjele ili tanjura s ravnim dnom (sl. 4: 5; T. 1: 4) napravljen od pročišćene gline s malo sitnih primjesa i oblikovan na kolu. Stijenke su oker boje, a jezgra tamnosiva. Srednje je tvrdoće. Sjajna tamnocrvena i crvena prevlaka nanesa je iznutra. Potpuno je drugačiji ulomak tijela vrča, lonca ili čaše (sl. 4: 2; T. 1: 5) napravljen od pročišćene gline s većom količinom pijeska i manje drugih primjesa te oblikovan na kolu. Ujednačene je narančaste boje i srednje tvrdoće. Vanjska je stijenka premazana tamnocrvenom i crvenom prevlakom, a unutarnja samo tamnocrvenom. Vanjska stijenka posude dodatno je obrađena špricanjem tekuće gline, čime je posuda nakon pečenja dobila ogrubljenju površinu prekrivenu zrnima krupnijim od pijeska. To je dodatno čini drugačijom od ostalih ulomaka ove skupine.

Bez konkretnih formi posuda, koje se mogu povezati s ovom skupinom keramičkog posuđa, teško je reći nešto više o njihovoj kronološkoj pripadnosti i radioničkom podrijetlu. Treba ipak napomenuti da je posljednji opisani ulomak pronađen u istom kontekstu kao i ulomak zdjelice KTS. Prema zakrivljenosti stijenke tog ulomka, vidljivo je da je vjerojatnije riječ o većoj posudi, poput vrča ili lonca, a ne o čaši. Čaše slične obrade površine stijen-

ke debljim slojem prevlake i nabacanim glinenim zrcima različite gustoće pronađene su u Mursi i, premda su njihove stijenke nešto deblje (3–4 mm), svrstane su u skupinu KTS, točnije u tzv. Firnisbechere, koji su se krajem 1. st. proizvodili u Porajnju, odakle su se proširili na područje Galije i Germanije, da bi u 2. i 3. st. prevladala lokalna panonska proizvodnja (Crnković 2017: 50, 138, 193). Iako sačuvani promjer loborske posude izgleda prevelik da bi posuda pripadala navedenim čašama, i u Mursi nekoliko primjeraka ima sačuvani promjer od oko 10–15 cm (Crnković 2017: T. 28: 1, T. 29: 3) pa tu mogućnost ne treba odbaciti. Ostala četiri ulomka keramičkih posuda s nijansiranom prevlakom s lokaliteta u Loboru pripadala su posudama s još većim sačuvanim promjerom, ili im promjer nije bilo moguće odrediti zbog premale zakrivljenosti ulomka, pa bi njih zasigurno trebalo pripisati vrčevima ili loncima koji su prevlakom bili obrađeni samo s vanjske strane, dok je ulomak zdjele ili tanjura bio obrađen samo s unutarnje. Makroskopski je već vidljivo da su svi ulomci različitih faktura pa nije moguće govoriti o istom izvoru proizvodnje posuda ove skupine koje su dopremane na lokalitet u Loboru. Moguće je samo pretpostaviti da su, zbog prevlake koja podsjeća na onu kojom je premazana KTS iz Siska, srodni tom materijalu i da ih treba datirati u drugu polovicu 1. ili 2. st.

Terra sigillata

Na lokalitetu Lobor – Majka Božja Gorska pronađena su dva reljefno ukrašena ulomka *terrae sigillatae* (dalje u tekstu: TS). Makroskopskim pregledom ulomaka, utvrđeno je da pripadaju istoj formi Drag. 37 (Dragendorff 1895: Taf. III: 37), ali različitim posudama. Ulomak tijela zdjele (sl. 5: 1; T. 1: 1) napravljen je od pročišćene gline s vrlo malom količinom pijeska i drugih sitnih primjesa te oblikovan u kalupu. Stijenke i jezgra su crvene boje i srednje je tvrdoće. Sjajna crvena prevlaka nanosena je iznutra i izvana. Motiv jelena u trku (RI-FI 1963: T101a) i dvostrukog medaljona sačuvan je s vanjske strane i upućuje na rheinzabernsku proizvodnju, odnosno posude koje su izrađivali majstori *Reginus I i II, Cobnertus II, Justinus, Atto, Augustinus I, Verecundus I i II, Attilus, Marcellus II i Primitivus I, II i IV* (Ricken, Fischer 1963: 139, 140). Prema prijedlogu datacija skupina rheinzabernske proizvodnje (Leleković 2007: 50–63, slika 6, tablica 5–7), nije moguće usko datirati vrijeme aktivnosti tih majstora. Upotrebu punce za motiv jelena iz Lobora moguće je smjestiti između sredine 2. st. i oko 270. god., što je zapravo čitavo vrijeme djelovanja rheinzabernskih radionica. Unatoč tome, postoji i mišljenje, koje je potvrđeno nalazima u Panoniji, da uvoz rheinzabernskog materijala u Panoniju prestaje s alemanskim razaranjima 233. god. (Leleković 2007: 65). Drugi je ulomak tijela zdjele (sl. 5: 2; T. 1: 2) sastavom vrlo slične, ali tvrđe fature. Također je oblikovan u kalupu, a stijenke i jezgra su crvene boje. Sjajna crvena prevlaka nanosena je izvana i iznutra s vidljivim tragovima nanošenja. Motiv lava ili lavice u trku okrenut nadesno (moguće RI-FI 1963: T19a) i dvostrukog medaljona sačuvan je s vanjske strane. Motiv je, kao i prethodni, koristio velik broj lončara. Posuda fakturom odgovara rheinzabernskoj proizvodnji.

Slika 5. Ulomci zdjela forme Drag. 37 s prikazima jelena (1) i lava (2) (autor: P. Nikšić)



S obzirom na dugovječnost rheinzabernske proizvodnje, dobre trgovačke veze Porajnja i Podunavlja, kao i vjerojatnu veliku potražnju za TS na noričko-panonskom području (Leleković 2007: 54), ne čudi da rheinzabernski materijal prevladava na lokalitetima navedenog prostora. Ista je situacija s TS na lokalitetima koji su najbliži Loboru. Prevladavaju zdjele forme Drag. 37 rheinzabernske proizvodnje. Drag. 37 najzastupljenija je forma TS u Sisku, pri čemu je najviše rheinzabernskih proizvoda (Miletić Čakširan 2019: 108, tablica 8, slika 18). Slična je situacija u Petoviju gdje većina TS, pripada rheinzabernskoj proizvodnji, a najbrojniji primjerci TS pripadaju zdjelama forme Drag. 37 (Mikl-Curk 1969: 51; Gabler 1986: 150). Rheinzabernska TS datirana u drugu polovicu 2. st. pronađena je u Varaždinskim Toplicama (Vikić-Belančić 1972: 95–97; Vikić-Belančić & Gorenc 1958: 108–109) i Ludbregu (Vikić-Belančić 1983–1984: 160), a ulomci TS rheinzabernske proizvodnje iz Jalžabeta datirani su u drugu polovicu 2. i prvu polovicu 3. st. (Vikić-Belančić 1968: 89–91). Rheinzabernski materijal dominira i u Halikanu gdje predstavlja vrhunac trgovine sigilatnim posuđem (Novinščak 2004: 50). Iz svega navedenog, vidljivo je da dva ulomka TS iz Lobora pripadaju uobičajenom repertoaru TS u dijelu Panonije koji se nalazio na području današnje sjeverozapadne Hrvatske, kao i šire. Iako se motivi s ulomaka pronađenih u Loboru ne pojavljuju na materijalu sa spomenutih lokaliteta, uobičajene zdjele forme Drag. 37 i rheinzabernsko radioničko podrijetlo smještaju lokalitet u Loboru na kartu uobičajenih nalaza TS druge polovice 2. i prve polovice 3. st.

Tzv. *eggshell* keramika

Termin tzv. *eggshell* keramika koristi se za keramičke posude prljavobijele, vrlo svijetlosive ili oker boje, ali i za keramiku vrlo tankih stijenki (Kis 2015: 161). Skupinu tzv. *eggshell* keramike iz Lobora predstavlja jedan ulomak ruba i tijela kalotaste zdjelice (sl. 6; T. 1: 9). Napravljena je od pročišćene kaolinske gline s većom količinom pijeska i malo drugih sitnih primjesa, a oblikovana na



Slika 6. Ulomak
zdjelice tzv. eggshell
keramike iz Lobora
(autor: P. Nikšić)



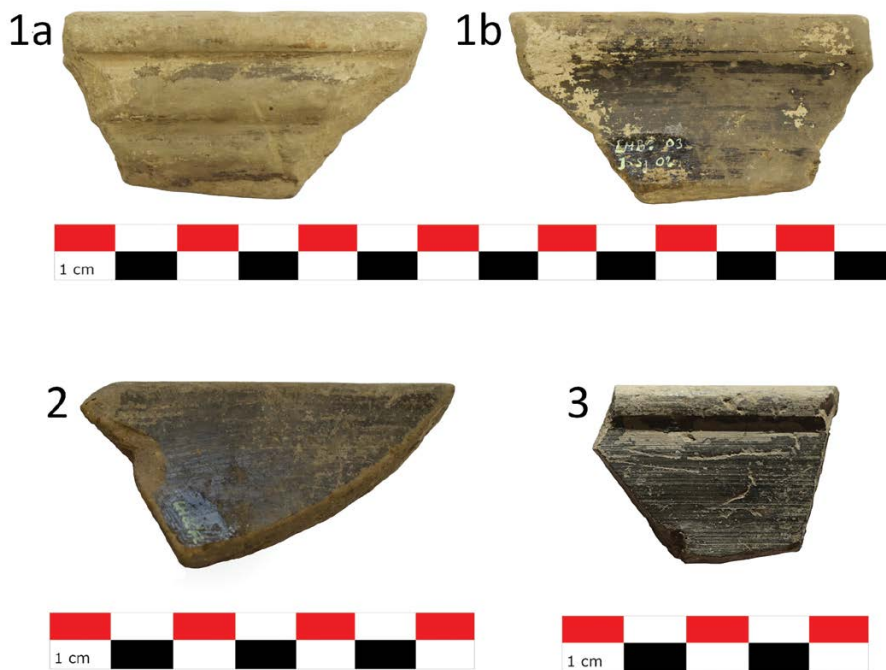
kolu. Stijenke i jezgra zdjelice prljavo su bijele boje i srednje tvrdoće. Ukras je izveden izvana žlijebljenjem horizontalnih linija ispod oboda.

Prema tipologiji Z. Kis, loborska zdjelica pripadala bi tipu II, odnosno zdjelicama s hemisferičnim tijelom kod kojih se pojavljuju primjerci s nešto debljim stijenkama (Kis 2015: 162, Fig. I: 7; Fig. II: 8–10). Zbog malih dimenzija ulomka, nije moguće odrediti podtip, a s obzirom na deblje stijenke i dekoraciju koja se pojavljuje i kod kasnoantičkih glaziranih zdjela, moguće je da je datacija tzv. *eggshell* zdjelice iz Lobora nešto kasnija od perioda između kraja 1. i početka 3. st., kako se one inače datiraju (Kis 2015: 167; Berger-Pavić 2017: 87), ili je jednostavno riječ o izradom manje kvalitetnoj posudi. U kasnoj antici, odnosno tijekom 3. i 4. st., također se koristi fino keramičko posuđe tankih stijenki napravljeno od kaolinske gline, ali se njihove forme povezuju s formama kasnoantičkog staklenog posuđa i razlikuju se od ranijih formi (Hárshegy & Ottományi 2013: 483, 484). Ulomak zdjelice iz Lobora stoga ipak treba pripisati ranijoj produkciji kojoj odgovara svojom formom, sudeći prema sačuvanom dijelu, premda debljina stijenki iznosi 3 mm i nešto je veća od uobičajene debljine od 1–2 mm. Zdjelice nešto debljih stijenki, kakve ima loborski primjerak, pronađene su i u Sisku (Berger-Pavić 2017: 85, Tab. 2). Ukrašavanje tzv. *eggshell* zdjelica svodi se na nekoliko kombinacija žlijebljenih horizontalnih linija uz rub, na gornjem ili na najširem dijelu posude (Berger-Pavić 2017: Taf. LVIII; Taf. LIX). Panonsku proizvodnju tzv. *eggshell* keramike karakteriziraju veće dimenzije posuda, deblje stijenke i slabija kvaliteta (Kis 2015: 167), što se zapravo odnosi i na ulomak pronađen u Loboru, osim što se tiče dimenzija koje su prosječne za taj tip posude, pa bi se možda i njega moglo pripisati zasad neutvrđenoj panonskoj radionici, a ne radionicama u Hispaniji ili Italiji.

Panonska keramika s prevlakom

Panonska keramika s prevlakom ili Pannonische Glanztonware (dalje u tekstu: PGW) naziva se i panonska keramika s premazom, panonska keramika s pečatnim ukrasom itd. Za sisački materijal odabran je termin panonska keramika s premazom (Miletić Čakširan 2019: 132, bilješka 96), ali s obzirom na to da je u ovom radu za druge skupine korišten termin prevlaka (Šimić Kanaet 2010: 60), a karakterističan pečatirani ukras na lokalitetu u Loboru nije pronađen, sisački termin je prilagođen u panonsku keramiku s prevlakom, a skraćeni je oblik uobičajen u stranoj literaturi. PGW je najzastupljenija skupina ranijeg rimskog keramičkog posuđa iz Lobora. Bilo je moguće identificirati ulomke osam posuda ove skupine, od koji su tri neukrašene, odnosno na sačuvanim dijelovima nisu vidljivi tragovi ukrasa. Nije isključeno da se ukras ipak nalazio u središnjem dijelu posuda koji u većini slučajeva nije sačuvan. PGW posude svojim su oblikom i izvedbom ukrasa ovisile o umijeću obično lokalnih majstora koji su spajali noričko-panonsku, latensku tradiciju i rimske keramičarske tehnike u proizvode koje je koristilo rimsko i lokalno stanovništvo (Ožanić 1998: 27; Miletić Čakširan 2019: 139). Upravo zbog toga su, kako trenutno stanje istraživanja pokazuje, loborske posude jednostavne i pokazuju manji utjecaj sigilatnog posuđa, što ne iznenađuje za jednu tradicionalnu noričko-panonsku zajednicu. Ulomak ruba i tijela kalotaste zdjele (sl. 7: 2; T. 2: 13) napravljen je od pročišćene gline s većom količinom pijeska i manje drugih sitnih primjesa te oblikovan na kolu. Stijenke i jezgra su svijetlosive boje, a faktura srednje tvrda. Sjajna tamnosiva prevlaka nanescena je iznutra. Vidljivi su tragovi gorenja izvana. Zdjela je vrlo jednostavne izrade s odrezanim obodom, nakošenim s vanjske strane. Slična je posuda pronađena u Vindoboni, ali je većeg promjera pa je tipološki određena kao tanjur (Pavić 2004: Taf. 7: 37). Ulomak ruba i tijela konične zdjele (sl. 7: 3; T. 2: 14) napravljen je od pročišćene gline s manjom količinom pijeska i drugih primjesa te oblikovan na kolu. Vanjska je stijenka dodatno zaglađena. Stijenke i jezgra su sive boje, a faktura srednje tvrdoće. Sjajna siva prevlaka nanescena je iznutra. Obod zdjele je zadebljan s unutarnje strane. Konična zdjela isto oblikovanog ruba pronađena je u Vindoboni (Pavić 2004: Taf. 2: 1), ali taj je primjerak ukrašen, za razliku od loborskoga na kojem ukras, ako je postojao, nije sačuvan. Ulomak ruba i tijela zdjele s vertikalnim gornjim dijelom (sl. 7: 1; T. 2: 15) napravljen je od pročišćene gline s manjom količinom pijeska i drugih sitnih primjesa te oblikovan na kolu. Plastična rebra modelirana su izvana na gornjem dijelu posude. Stijenke i jezgra su tamnosive boje, a faktura mekana. Sjajna siva prevlaka nanescena je iznutra i izvana. Slična zdjela s narebrenim gornjim dijelom pronađena je u Vindoboni (Pavić 2004: Taf. 9: 30), a jedna takva zdjela potječe i iz Karnunta (Adler-Wölfl 2004: Taf. 10: 161), ali većina preostalih sličnih zdjela s tih lokaliteta više ili manje odgovara formi sigilatnih zdjela Drag. 44 (Dragendorff 1895: Taf. III: 44).

Ulomak ruba i tijela zdjele ili tanjura s horizontalno izvučenim rubom (sl. 8: 1; T. 2: 16) napravljen je od pročišćene gline s većom količinom pijeska i manje drugih primjesa te oblikovan na kolu. Stijenke i jezgra su sive boje, a faktura srednje tvrdoće. Sjajna tamnosiva prevlaka nanescena je iznutra i samo djelo-



Slika 7. Neukrašeni ulomci panonske keramike s prevlakom (autor: P. Nikšić)

mično sačuvana. Ukras je izveden žlijebljenjem horizontalnih linija iznutra po rubu prije premazivanja. Ovaj ulomak predstavlja dekorativno jedan od jednostavnijih primjeraka. Uobičajeno je da ovakvi rubovi, osim horizontalnim linijama, budu između njih ukrašeni i ruletiranjem ili tehnikom *chattering* (Adler-Wöfl 2004: Taf. 1: 19, Taf. 2: 25). Uz to, loborski ulomak nema posve horizontalan rub, već je on blago nakošen prema unutrašnjosti posude. Ulomak tijela vrča ili lonca (sl. 8: 2; T. 2: 17) jedini je primjerak zatvorene forme ove skupine, a napravljen je od pročišćene gline s većom količinom pijeska i drugih sitnih primjesa te oblikovan na kolu. Stijenke i jezgra su sive boje, a faktura srednje tvrdoće. Sjajna tamnosiva prevlaka nanescena je izvana s vidljivim tragovima nanosa. Ukras je izveden izvana žlijebljenjem horizontalnih linija na ramenu prije premazivanja. Samo je malen dio ovoga najvjerojatnije vrča sačuvan, a ukrašavanje žlijebljenjem dviju horizontalnih linija na ramenu vrča uobičajen je način ukrašavanja, ne samo PGW vrčeva i lonaca, već i dugih skupina finog stolnog posuđa. Ulomak takvog vrča pronađen je u Karnuntu (Adler-Wöfl 2004: Taf. 14: 306). Ulomak ruba i tijela vjerojatno kalotaste zdjelice (sl. 8: 4; T. 2: 18) napravljen je od pročišćene gline s većom količinom pijeska i manje drugih primjesa te oblikovan na kolu. Stijenke su tamnosive, a jezgra svijetlosiva, s ostrim prijelazima. Faktura je srednje tvrdoće. Sjajna siva prevlaka nanescena je izvana i iznutra. Ukras izveden tehnikom *chattering* izvana uz rub prije premazivanja. Zdjelica ima blago zadebljan obod s unutarnje strane koji je na vrhu sužen. Ulomak ruba i tijela kalotaste zdjelice (sl. 8: 3; T. 2: 19) ima jednostavnije oblikovan obod, a napravljen je od pročišćene gline s velikom količinom pijeska i drugih vrlo sitnih primjesa te oblikovan na kolu. Stijenke i jezgra su sive boje, a faktura mekana. Sjajna tamnosiva prevlaka nanescena je izvana i iznutra. Ukras je izveden kotačićem izvana uz rub prije premazivanja. Obje zdjelice pripadaju istom tipu kakav je poznat iz Siska (Mi-

Slika 8. Ukrašeni ulomci panonske keramike s prevlakom: žlijebljenje (1, 2), ruletiranje (3), chattering (4, 5) (autor: P. Nikšić)



letić Čakširan 2019: T. 50: 2). Ulomak dna, noge i tijela kalotaste zdjelice (sl. 8: 5; T. 2: 20) napravljen je od pročišćene gline s manjom količinom pijeska i više drugih sitnih primjesa te oblikovan na kolu. Stijenke i jezgra su svijetlosive boje. Faktura je mekana. Sjajna tamnosiva prevlaka nanesa je iznutra. Ukras je izveden iznutra tehnikom *chattering* prije premazivanja u prstenastom uzorku u središnjem dijelu posude. Zbog stanja sačuvanosti ove posude, nije moguće sa sigurnošću utvrditi o kojem se tipu zdjelice radilo, ali prstenasti motiv izveden tehnikom *chattering* poznat je iz Karnunta (Adler-Wöfl 2004: Taf. 16: 336, Taf. 17: 343, Taf. 18: 361, 374, Taf. 19: 422) i Siska (Miletić Čakširan 2019: T. 69: 2). Riječ je o uobičajenom načinu ukrašavanja PGW zdjela i tanjura. U Karnuntu je pronađeno i vrlo slično oblikovano prstenasto dno (Adler-Wöfl 2004: Taf. 16: 334).

PGW iz Siska datirana je od vremena Trajanove vladavine sve do kasne antike (Miletić Čakširan 2019: 140). Slična je datacija nalaza iz Karnunta koji su pripisani vremenu između vladavina Flavijevaca i Trajana i kasnog 3. st. (Adler-Wöfl 2004: 120), dok je PGW iz Vindobone najvećim dijelom datiran u 2. st., a samo manji dio pripada zadnjim desetljećima 1. i 3. st. (Pavić 2004: 159, 160). Ulomaka PGW na lokalitetu Lobar – Majka Božja Gorska mnogo je manje nego kasnoantičkih skupina keramičkog posuđa, poput glazirane keramike ili keramike s uglačanim ukrasom, pa se nameće zaključak da sredinom ili u drugoj polovici 3. st. prestaje potražnja ili dostupnost PGW posuda. Treba na kraju napomenuti i da je na lokalitetu u Loboru pronađen veći broj malih ulomaka PGW posuda koje nije bilo moguće tipološki opredijeliti. Zbog loše sačuvanosti, neki ulomci koji fakturom odgovaraju PGW nisu više imali ni tragove prevlake. Za ovaj su rad stoga izdvojeni samo reprezentativni primjerci.

Posuda s licem

Prisutnost barem jedne tzv. posude s licem na lokalitetu u Loboru potvrđena je ulomkom tijela jedne takve posude (sl. 9; T. 1: 10) izrađene od pročišćene gline s malom količinom pijeska i drugih sitnih primjesa. Posuda je oblikovana na kolu, a faktura je mekana. Stijenke su svijetlosive boje, a jezgra siva. Ukras je izveden modeliranjem dijelova ljudskog lica na vanjskoj stijenci posude, a sačuvani su dijelovi usta i nosa. Na lokalitetu u Loboru pronađena su još dva ulomka s reljefnim ukrasom, ali njih nije bilo moguće sa sigurnošću svrstati u ovu skupinu ni pripisati spomenutoj posudi zbog oštećenja i istrošenosti površine i ukrasa. Jedan od njih iste je fature kao opisani ulomak, dok je drugi nešto grublji.

Posude s licem (eng. *face pots*), antropomorfne posude ili posude s antropomorfnim obilježjima povezuju se s predrimskim tradicijama, a glavne radionice nalazile su se u Britaniji, Galiji i Porajnju te u svim većim noričko-panonskim keramičarskim radionicama od sredine 2. st. (Miletić Čakširan 2019: 228). Nalaz iz Varaždinskih Toplica datiran je u prvu polovicu 2. st., prema analogijama iz Siska i Emone (Vikić-Belančić 1972: 103, 104, T. XV: 7). To je geografski najbliže mjesto gdje je pronađen ulomak posude s licem, ali nema elemenata koji ga blisko povezuju s ulomkom iz Lobora. Loborski ulomak pokazuje neke sličnosti oblikovanja s petovijskim primjercima koji su datirani relativno široko od 1. do 4. st., ali s napomenom da vjerojatno pripadaju vremenu 2. i 3. st. (Vomer Gojković 2010: 222, sl. 3, T. I: 3, 5). Potrebno je naglasiti i da loborski ulomak ne pokazuje tragove brade i brkova koji su česti na posudama s licem. Posude s licem ili njihovi ulomci nađeni su i u Andautoniji (Nemeth-Erlich, Kušan Špalj 2007: 62, 63), Neviodonu (Petru, Petru 1978: 74, sl. 37, T. XXXVII: 10) i Sisciji (Miletić Čakširan 2019: 228). Dosad pronađeni sisački primjerci ni fakturama ni oblikovanjem elemenata lica ne odgovaraju loborskom primjerku. S obzirom na veličinu posude iz Lobora kojoj je pripadao pronađeni ulomak, a koja je zasigurno prema debljini i zakrivljenosti stijenke bila velika, posuda je pripadala skupini posuda s licem na kojima su prikazani samo određeni detalji lica (oči, obrve, nos, usta i sl.), dok su drugi dijelovi ljudskog lika izostavljeni. Velike posude s licem (ili lonci s licem) pojavljuju se u sjevernoj Panoniji početkom 2. st., ali posude s licem sive fature poznate su tek iz kasnijeg 2. st. (Braithwaite 2007: 211). Posude s licem pronalazene su u vojnim logorima, civilnim naseljima i na nekropolama, a pripisuje im se apotropejsko značenje (Vomer Gojković 2010: 222; Miletić Čakširan 2019: 228). Kako lokalitet na gradini u Loboru nije povezan sa smještajem rimske vojske, niti je dokazano da je ondje prije sredine 3. st. postojalo naselje trajnog tipa, a nekropola se nalazila izvan gradine, ulomak posude s licem pronađen ondje, ili više njih, možda možemo povezati s rimskim ili čak predrimskim svetištem za koje se pretpostavlja da je bilo na gradini prije formiranja kasnoantičkog visinskog naselja.

Slika 9. Ulomak posude s reljefnim prikazom lica (autor: P. Nikšić)



Firma svjetiljke

Osim standardnog rimskog stolnog posuđa, na položajima Lobor – Pavlova pećina i Lobor – Majka Božja Gorska pronađeni su ulomci uljanica, odnosno tzv. Firma svjetiljki ili svjetiljki s pečatom. Sedam ulomaka diska, ramena, tijela i nosa (gorila) iste uljanice (sl. 10: 1; T. 1: 12) pronađeno je u Pavlovoj pećini. Uljanica je napravljena od pročišćene gline s malom količinom vrlo sitnih primjesa. Oblikovana je utiskivanjem u kalup, a iznutra su vidljivi mjestimično oštri rubovi i tragovi izrade. Ujednačene je narančaste boje i tvrde fakture. Vanjska stijenka je zaglađena s blago facetiranom površinom. Sačuvan je otvor za fitilj, dio otvorenog kanala gorila i dio rupice za zrak. Na rebro koje dijeli disk i gorilo od tijela, sačuvano je jedno longitudinalno zarezano dugme. Dno je dvostruko žlijebloženo, ali nije sačuvano u dovoljnoj mjeri da otkrije radioničko podrijetlo. Tragovi gorenja primjećuju se izvana na nosu (gorilu) i ramenu što dokazuje da je uljanica bila korištena. Prema obliku i kvaliteti izrade, uljanicu je moguće pripisati Firma svjetiljkama tipa Loeschcke X A/Buchi Xa. Manji ulomak dna i tijela uljanice (sl. 10: 2; T. 1: 11) pronađen je i kod svetišta Majke Božje Gorske. Ova je uljanica izrađena od pročišćene gline s većom količinom pijeska i manje drugih većih primjesa te oblikovana u kalupu. Ujednačene je narančaste boje i srednje tvrde fakture. Dno joj je dvostruko žlijebloženo. S obzirom na slabu sačuvanost, ovu uljanicu nije moguće preciznije tipološki odrediti, a možda je riječ i o imitaciji s obzirom na mnogo manju kvalitetu u odnosu na prvi primjerak.

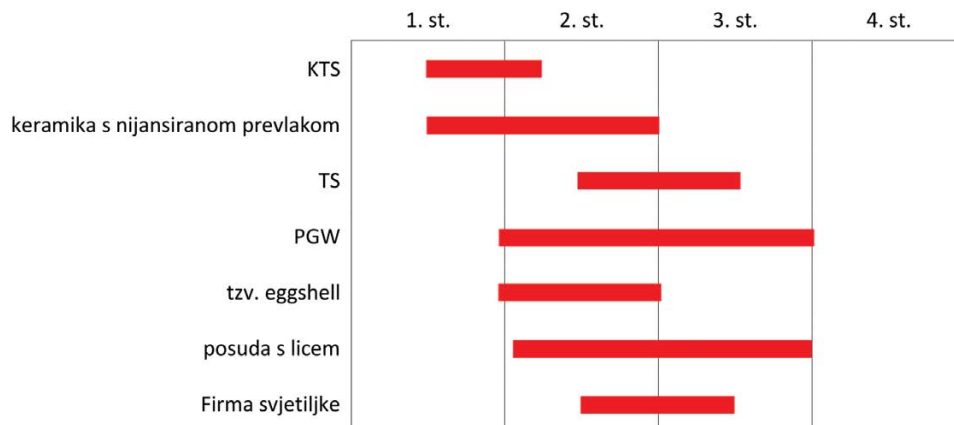
Loborska svjetiljka iz Pavlove pećine preliminarno je datirana u kraj 1. ili početak 2. st. (Šošić 2005: 141). Dok za mali ulomak dna svjetiljke s loborske gradine nije moguće pronaći analogije, svjetiljke tipa Loeschcke X A/Buchi Xa, gotovo identične onoj iz Pavlove pećine, pronađene su u Vindoboni (Firmalampen Vindobona MV1131, MV35613/1, MV35626, MV101049/8 i dr.). Ondje su svjetiljke te forme i kvalitete datirane u 2. i 3. st., osim jednog prim-

Slika 10. Ulomci
Firma svjetiljke tipa
Loeschcke X A/Buchi
Xa (1) i ulomak dna
Firma svjetiljke (2)
(autor: P. Nikšić)



jerka, koji se ne pripisuje provincijskim radionicama već onima u središnjoj i sjevernoj Italiji i datiran je nešto ranije u 2. st. (Sakl-Oberthaler 2020). Najviše svjetiljki forme Loeschcke X s noričko-panonskog graničnog područja potječe iz Petovija, a podtip kakav je pronađen u Loboru pripisuje se italском importu iz Modene ili okolice, prema kemijskim analizama. Pronađene su u grobovima datiranim najkasnije u prvu polovicu 2. st., a samo jedan grob ostavlja mogućnost da su korištene još u vrijeme Marka Aurelija. Svjetiljke forme Loeschcke Xa petovijske proizvodnje ističu se po zaglađenim stijenkama ili vrlo tankom sloju prevlake, a datirane su u drugu polovicu 2. i prvu polovicu 3. st., s tim da je jedan primjerak korišten i u trećoj trećini 3. st. (Istenič 1999: 153–156). Svjetiljke iz Siscije (Miletić Čakširan 2019: T. 101: 9–11, T. 126: 15, 16, T. 162: 1) pripisane tipu Loeschcke X nije moguće zasad tako blisko povezati s loborskim primjerkom zbog nepoznatih podtipova sisačkih primjeraka. Svjetiljke iz Varaždinskim Toplica pripadaju ranijem tipu Loeschcke IXb i c (Vikić-Belančić 1972: 107, T. XVIII: 3, 4). U Neviodunu su pronađene brojne svjetiljke forme Loeschcke X raznih majstora, od kojih su kvalitetniji primjerci datirani u 2., a oni manje kvalitetni u 3. i 4. st. (Petru, Petru 1978: 41, T. LVIII–LXI). Iz Andautonije potječe svjetiljka forme Loeschcke X (Nemeth-Erllich, Kušan Špalj 2007: 60, sl. 3) koja nije bliska analogija loborskom primjerku iz Pavlove pećine, ali i nekoliko primjeraka iste forme koji pokazuju velike

Slika 11. Prijedlog datacija pojedinih skupina ranije rimske keramike s lokaliteta Lobor – Majka Božja Gorska i Pavlova pećina na temelju analogija (autor: P. Nikšić)



sličnosti s loborskim primjerkom (Čataj 2004: 21, 21, T. VI: 1, T. V: 1). Loborska svjetiljka prema fakturi pripada kvalitetnoj provincijskoj proizvodnji i treba ju vjerojatno datirati u drugu polovicu 2. i prvu polovicu 3. st. Premda se ta forma svjetiljki nalazi i u kasnoantičkim kontekstima 4. do 6. st. (Miletić Čakširan 2019: 242, 243), na lokalitetu u Loboru nalazi se isključivo u kontekstu s ranijom rimskom keramikom i kasnolatenskom/latenoidnom keramikom, bez prisutnih ulomaka bilo koje od kasnoantičkih skupina keramičkog posuđa, poput glazirane keramike ili keramike s uglačanim ukrasom.

Zaključak

Ranije rimske posude s lokaliteta Lobor – Majka Božja Gorska i Pavlova pećina jako su fragmentirane i predstavljene u najvećem broju slučajeva samo jednim ulomkom, ali to je slučaj s velikim brojem posuda s lokaliteta u Loboru zbog raznih naknadnih intervencija, poput građevinskih aktivnosti i ukapanja pokojnika. Iako malen broj ulomaka ranijeg rimskog keramičkog posuđa potječe iz Lobora, dokazuje barem pojavnost takve keramike na prostoru gdje ona dosada nije zabilježena, a riječ je o južnom dijelu noričko-panonskog graničnog područja u današnjoj sjeverozapadnoj Hrvatskoj između planina Ivanščice i Medvednice. Kao što je vidljivo iz plana lokaliteta uz svetište Majke Božje Gorske i distribucije navedenih keramičkih nalaza (sl. 2), svi su ulomci ranijih rimskih keramičkih posuda pronađeni na prostoru zapadno i sjeverno od kasnijeg ranokršćanskog kompleksa iako se može primijetiti da je koncentracija nešto veća u sjevernom dijelu. Iz Pavlove pećine potječu jedino ulomci Firma svjetiljke, barem što se tiče tipološko-kronološki odredivih ulomaka ranijeg rimskog keramičkog posuđa. Iako nije moguće povezati pronađene ulomke keramičkih posuda s arhitektonskim ostacima na gradini, svaka od skupina keramike pripada određenom vremenskom okviru (sl. 11) ranijeg rimskog razdoblja i na taj način pruža uvid u više ili manje intenzivne aktivnosti na gradini i u pećini. Ulomak zdjelice KTS, kao i nalaz novca, upućuju na neki oblik boravka na gradini barem od vremena Trajanove vladavine ako ne i koje desetljeće ranije. Intenzitet boravka se očito povećava u drugoj polovici 2. i prvoj polovici 3. st. jer se tom vremenu može pripisati najveći broj uloma-

ka. Pojačani boravak na gradini moguće je uzrokovan nemirima i sukobima s barbarskim skupinama te predstavlja uvod u stalno naseljavanje tog položaja u kasnoj antici. Pitanje ostaje mogu li navedeni nalazi keramičkog posuđa biti pokazatelj karaktera loborske gradine u vremenu od 1. do 3. st. Pretpostavlja se da je ona u to vrijeme služila u kultne svrhe, kao možda i Pavlova pećina, ali nije isključeno ni da su i gradina i pećina imali refugijalnu ulogu iako za to zasad nema konkretnih dokaza. Činjenica ostaje da određeni oblik kontinuiteta života ili povremenog boravljenja na lokalitetu Lobar – Majka Božja Gorska postoji između kasnolatenskog i kasnoantičkog razdoblja tijekom čega je vidljiv utjecaj romanizacije na starosjedilačku, kasnolatensku populaciju. S obzirom na to da mogućnost istraživanja pretpostavljenog naselja u nizini zasad ne postoji, nalazi rimskog keramičkog posuđa, kamenih spomenika i drugih pokretnih nalaza s loborske gradine, uz stelu pronađenu u središtu današnjeg Lobora, jedini su svjedoci svakodnevnog života romaniziranih starosjedioca ondje između 1. i 3. st., u vremenu prije konačnog povlačenja stanovništva na kasnoantičko utvrđeno visinsko naselje u Loboru. Kao što je vidljivo iz plana istraženog dijela loborske gradine, preostao je velik dio neistraženog prostora pa će buduća arheološka istraživanja vjerojatno pridonijeti razumijevanju ranorimskog perioda tog lokaliteta, ali i okolnog područja.

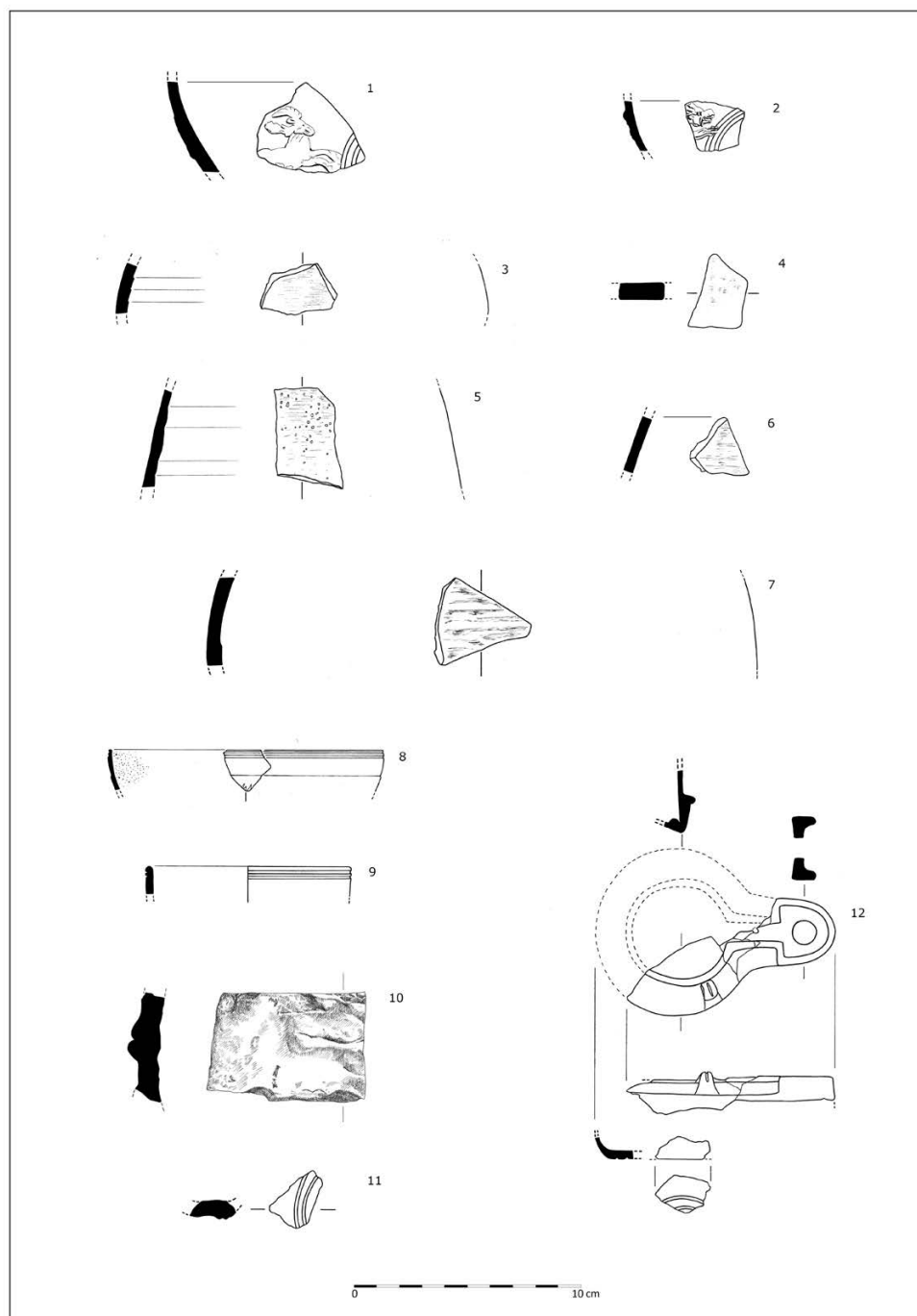


Tabla 1. Ulomci ranijeg rimskog keramičkog posuđa i svjetiljki iz Lobora (autori: Terenska arheološka radionica u Bizovcu, P. Nikšić)

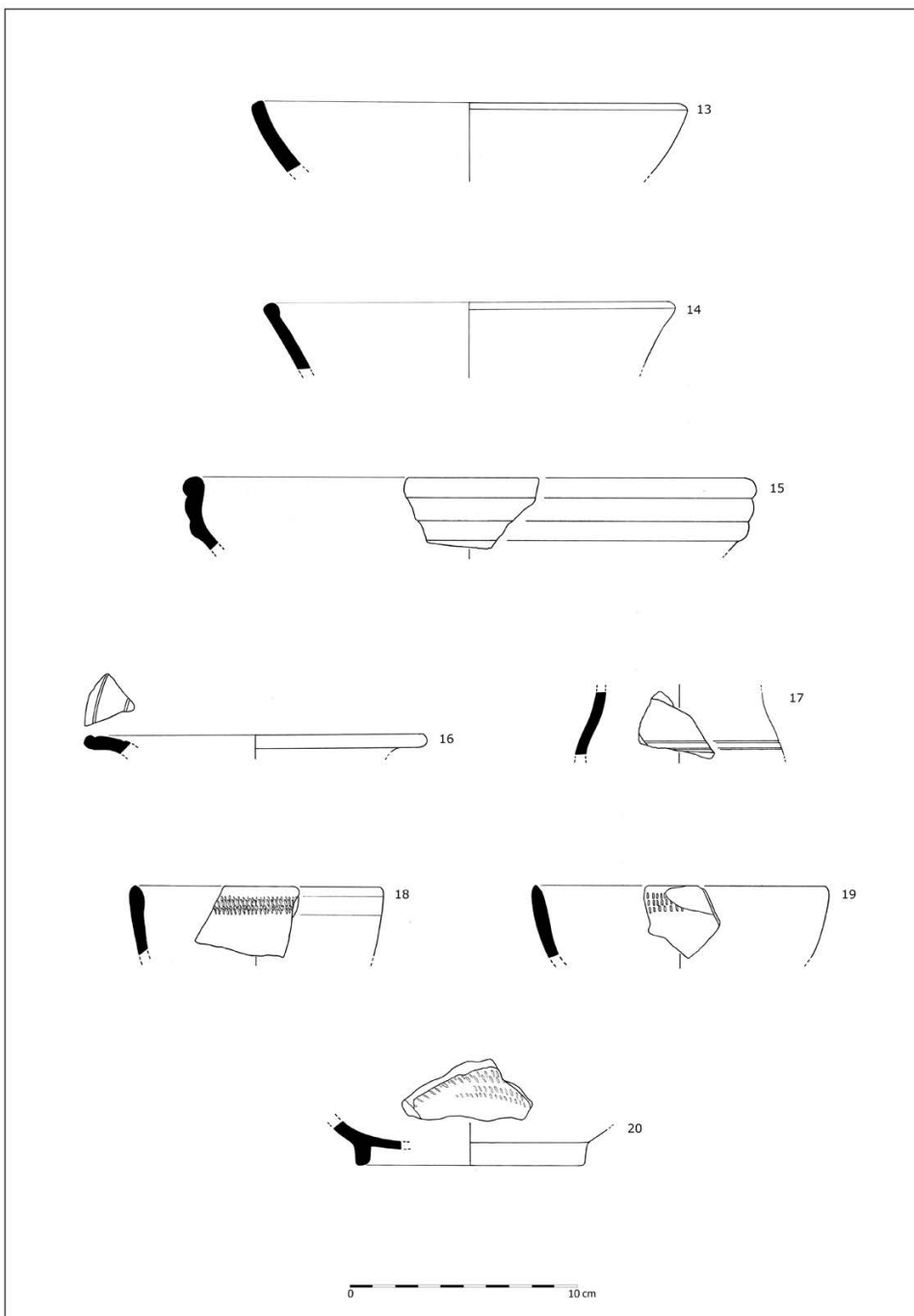


Tabla 2. Ulomci posuđa panonske keramike s prevlakom iz Lobora (autor: P. Nikšić)

LITERATURA

Adler-Wöfl 2004

K. Adler-Wöfl, *Pannonische Glanztonware aus dem Auxiliarkastell von Carnuntum, Ausgrabungen der Jahre 1977–1988*, Wien, 2004.

Berger-Pavić 2017

I. Berger-Pavić, "Dünnwandige tongrundige weiße/cremefarbene Ware („Eierschalenware“) aus Carnuntum und Siscia", *Carnuntum Jahrbuch* 2017, Wien, 79–95.

Braithwaite 2007

G. Braithwaite, *Faces from the Past: A Study of Roman Face Pots from Italy and the Western Provinces of the Roman Empire*, Oxford, 2007.

Crnković 2017

M. Crnković, *Keramika tankih stijenki s područja rimske Murse* (neobjavljena doktorska disertacija, Sveučilište u Zadru / unpublished PhD thesis, University of Zadar), Zadar, 2017.

Čataj 2004

L. Čataj, *Keramičke svjetiljke i terra sigillata sa zaštitnih iskopavanja na lokalitetu Šćitarjevo – dvorište osnovne škole* (neobjavljen diplomski rad, Sveučilište u Zagrebu / unpublished thesis, University of Zagreb), Zagreb, 2004.

Dragendorff 1895

H. Dragendorff, *Terra sigillata. Ein Beitrag zur Geschichte der griechischen und römischen Keramik*, Bonn, 1895.

Filipec 2002

K. Filipec, *Lobor - Majka Božja Gorska* (katalog izložbe / exhibition catalogue), Gornja Stubica, 2002.

Filipec 2007

K. Filipec, "10 Jahre archäologischer Grabung in Lobor (1998-2007)", *Hortus artium medievalium* 13, Zagreb, 2007, 411–422.

Filipec 2008

K. Filipec, *Arheološko-povijesni vodič po svetištu Majke Božje Gorske u Loboru*, Lobor, 2008.

Filipec 2017

K. Filipec, "Antički nadgrobnji spomenici Lobora – prilog poznavanju antičke skulpture panonsko-noričkog žiteljstva i njegove sredine", *Arheološki radovi i rasprave* 18, Zagreb, 2017, 95–144.

Filipec 2020

K. Filipec, "Ranokršćanska crkva u Loboru – Majka Božja Gorska, ortodoksna ili arijska?", in: M. Sanader et al. (eds.), *Zbornik I. skupa hrvatske ranokršćanske arheologije (HRRANA)*, Zagreb, 291–301.

Filipec & Bunčić 2021

K. Filipec & M. Bunčić, *Lobor – ranosrednjovjekovno središte moći: 20 godina arheoloških istraživanja* (katalog izložbe / exhibition catalogue), Zagreb, 2021.

Filipović & Crnković 2014

S. Filipović & M. Crnković, "Barbotinska dekoracija na keramici tankih stijenki s istraživanja u Mursi (Vojarna 2008. – 2013.)", *Prilozi Instituta za arheologiju u Zagrebu* 31, Zagreb, 2014, 101–122.

Gabler 1986

D. Gabler, "Terra sigillata im Töpferviertel von Poetovio", *Arheološki vestnik* 37, Ljubljana, 1986, 129–168.

Gorenc 1977–1978

M. Gorenc, "Novi podaci s antičkih i ranosrednjovjekovnih lokaliteta Marija Gorska i Čerņičevina u Loboru", *Vjesnik Arheološkog muzeja u Zagrebu* 10–11 (3), Zagreb, 1977–1978, 265–266.

Hárshegy & Ottományi 2013

Piroska Hárshegyi & Katalin Ottományi, "Imported and Local Pottery in Late Roman Pannonia", in: L. Lavan (ed.), *Local Economies? Production and Exchange of Inland Regions in Late Antiquity (Late Antique Archaeology 10)*, Leiden, 2013, 471–528.

Istenič 1999

J. Istenič, *Poetovio, Zahodna grobišča I & II, Grobne celote iz Deželnega muzeja Joanneuma v Gradcu*, Ljubljana, 1999.

Kis 2015

Z. Kis, "Eggshell ware or not? Whitish thin walled pottery from Brigetio", *Studia archaeologica Nicolae Szabo LXXV annos nato dedicata*, Budapest, 2015, 161–171.

Leleković 2007

T. Leleković, *Reljefna terra sigillata s područja grada Vinkovaca* (neobjavljen magistarski rad, Sveučilište u Zagrebu / unpublished MA thesis, University of Zagreb), Zagreb, 2007.

Migotti 2009

B. Migotti, "Vojnička nadgrobna stela severskog razdoblja iz Lobora", *Archaeologia adriatica* 3, Zadar, 2009, 155–171.

Mikl-Curk 1969

I. Mikl-Curk, *Terra sigillata in srodne vrste keramike iz Poetovija*, Beograd & Ljubljana, 1969.

Miletić Čakširan 2013–2014

I. Miletić Čakširan, "Keramika tankih stijenki s lokaliteta sv. Kvirin u Sisku", *Opuscula Archaeologica* 37/38, Zagreb, 2013–2014, 111–160.

Miletić Čakširan 2019

I. Miletić Čakširan, *Tipološko kronološka klasifikacija rimske keramike iz Siscije* (neobjavljena doktorska disertacija, Sveučilište u Zagrebu / unpublished PhD thesis, University of Zagreb), Zagreb, 2019.

Nemeth-Erllich & Kušan Špalj 2007

D. Nemeth-Erllich & D. Kušan Špalj, *2000 godina Andautonije: od rimskog grada do arheološkog parka* (katalog izložbe / exhibition catalogue), Zagreb, 2007.

Nikšić 2021

P. Nikšić, "Research history of antique and late antique sites and finds from the area of Hrvatsko zagorje since the middle of the 19th to the end of the 20th century", in: I. Kaić, M. Cvetko & H. Tomas (eds.), *Proceedings of the 1st and 2nd International Doctoral Student Conference on Archaeology (IDSCA)*, Zagreb, 2021, 191–205.

Novinščak 2004

P. Novinščak, *Terra sigillata iz Sv. Martina na Muri* (neobjavljen diplomski rad, Sveučilište u Zagrebu / unpublished thesis, University of Zagreb), Zagreb, 2004.

Ožanić 1998

I. Ožanić, "Gradina Osječnica – antičko razdoblje", *Opuscula archaeologica* 22, Zagreb, 1998, 27–80.

Ožanić Roguljić 2007

I. Ožanić Roguljić, "Keramika tankih stijenki s tri odabrana položaja u Vinkovcima", *Prilozi Instituta za arheologiju u Zagrebu* 24, Zagreb, 2007, 173–180.

Ožanić Roguljić 2016

I. Ožanić Roguljić, *Tipologija rimske keramike iz Vinkovaca*, Zagreb, 2016.

Pavić 2004

I. Pavić, "Zum Formenspektrum der pannonischen Glanztonkeramik von Wien 1, Michaelerplatz – Grabungen 1990/91", *Fundort Wien* 7, Wien, 2004, 118–167.

RI-FI 1963

H. Ricken & C. Fischer, *Die Bilderschüsseln der römischen Töpfer von Rheinzabern*, Bonn, 1963.

Šimić-Kanaet 2010

Z. Šimić-Kanaet, *Tilurium II: keramika 1997.–2006.*, Zagreb, 2010.

Šošić 2005

R. Šošić, "Pavlova pećina", *Hrvatski arheološki godišnjak* 2, Zagreb, 2005, 141–142.

Šošić & Kalafatić 2004

R. Šošić & H. Kalafatić, "Prva sezona istraživanja lokaliteta Pavlova pećina", *Opuscula Archaeologica* 28, Zagreb, 2004, 203–207.

Vikić-Belančić 1968

B. Vikić-Belančić, "Istraživanja u Jalžabetu kao prilog upoznavanju života u zaleđu dravskog limesa", *Vjesnik Arheološkog muzeja u Zagrebu*, 3. s., sv. 3, Zagreb, 1968, 75–102.

Vikić-Belančić 1972

B. Vikić-Belančić, "Prilog istraživanju antičkog naseobinskog kompleksa u Varaždinskim Toplicama", *Vjesnik Arheološkog muzeja u Zagrebu*, Vol. 6–7, No. 1, Zagreb, 1972, 75–127.

Vikić-Belančić 1983–1984

B. Vikić-Belančić, "Sustavna istraživanja u Ludbregu od 1968–1979. god.", *Vjesnik Arheološkog muzeja u Zagrebu*, 3. s., sv. 16–17, Zagreb, 1983–1984, 119–166.

Vikić-Belančić & Gorenc 1958

B. Vikić-Belančić & M. Gorenc, "Arheološka istraživanja antiknog kupališta u Varaždinskim Toplicama od 1953.–1955. godine", *Vjesnik Arheološkog muzeja u Zagrebu*, Vol. 1, No. 1, Zagreb, 1958, 75–127.

Vomer Gojković 2010

M. Vomer Gojković, "Obrazne posode iz Petovione", *Histria antiqua* 19, Pula, 2010, 221–232.

ELEKTRONIČKI IZVORI

Geoportal DGU

<https://geoportal.dgu.hr> (posjet / accessed: 30.8.2022.)

Sakl-Oberthaler 2020

<https://stadtarchaeologie.at/start/funde/online/lampen-vindobona/artikel/lampen-vindobona-auswertungskapitel/firmalampen-artikel/> (posjet / accessed: 15.8.2022.)

Firmalampen Vindobona

<https://stadtarchaeologie.at/start/funde/online/lampen-vindobona/katalog/firmalampen/> (posjet / accessed: 15.8.2022.)