

Helena
Tomas

Filozofski fakultet
Sveučilišta u Zagrebu

Odsjek za arheologiju

Ivana Lučića 3,
HR-10000 Zagreb
htomas@ffzg.unizg.hr

Ana
Pavlović

Filozofski fakultet
Sveučilišta u Zagrebu

Odsjek za arheologiju

Ivana Lučića 3,
HR-10000 Zagreb
apavlovi3@ffzg.unizg.hr

U POTRAZI ZA TROJOM I IZGUBLJENIM TROJANSKIM BLAGOM¹

U radu se obrađuje otkriće Troje s posebnim osvrtom na slavni pronalazak tzv. Prijamovog blaga. Rad donosi i osvrt na sudbinu blaga nakon što ga je Schliemann iznio iz Troje i njegovo ponovno otkriće nakon propasti Sovjetskog saveza. U radu se osvrćemo i na Schliemannov doprinos povijesti arheologije i ulogu koju je njegov arheološki rad ostavio u razvoju arheoloških stereotipa.

Ključne riječi: Troja, Heinrich Schliemann, Prijamovo blago.

*„Koliko god imade gradova pod zvjezdanim nebom
Pod suncem, te pozemljari usred njih stanuju ljudi,
Najdraži srcu mojem od svoju sveti je Ilij
I kralj kopljometnik Prijam i narod Prijama kralja.*

(Hom. *Il. II*, 44–47; preveo T. Maretić)

Priču o otkriću Troje započinjemo upečatljivim citatom američkog klasičara Thomasa Palaime: “Love is a powerful emotion. It can unleash feelings of such intensity that a whole civilization of men end up fighting ten long years on foreign soil besieging a heavily armed citadel guarded by a super-army of its own soldiers and allies drawn from a wide, wide area.” (Palaima 2012: 190).

Troja je oduvijek privlačila ogromno zanimanje, vjerojatno zato što su zbivanja vezana uz rat, osvajanje i pad grada postala dijelom kolektivnog sjećanja Zapada. Homerova *Ilijada* jedno je od onih književnih djela koja su imala velik utjecaj u svjetskoj povijesti i naišla na snažan odraz u daljnjoj književnosti i umjetnosti. Ili, kako zbori prof. Evgenii Sidorov, nekadašnji ruski ministar kulture, u uvodu kataloga „*The Gold of Troy: searching for Homer’s fabled city*“ (Tolstikov & Treister 1996) objavljenom povodom izložbe „Priam’s Treasure“ održane u travnju 1996. g. u Puškinovom muzeju u Moskvi: „For innumerable generations of Europeans, this ancient tale, reflecting every aspect of human nature – worship of beauty, love, friendship, devotion, perfidy, treachery, cunning, naiveté, cruelty and nobility – has been a source of inspiration and an inexhaustible fount of images, symbols and metaphors.”

¹ Ovaj članak prilagođena je i dopunjena verzija dvaju poglavlja u knjizi *Otkrića homerskih gradova* (Pavlović & Tomas 2024: 171–189; 214–231).

Opis lokaliteta i njegova otkrića

Troja je brončanodobni i klasični lokalitet smješten 5 km južno od Dardanela. Stoljećima je bila vodeći trgovački centar koji je kontrolirao pomorske putove između Egejskoga i Crnoga Mora, te kopnene putove između Europe i Azije. Trojanska luka vjerojatno je bila u uvali Beşik, 5 km jugozapadno od same Troje. Homerov naziv za Troju je Ilion.

Heinrich Schliemann na brdu Hisarlik (toponim sa značenjem „onaj koji ima citadelu“) iskopavanja je započeo 1870. g. uvjeren da se tu nalazila Homerova Troja. Svoja je istraživanja detaljno opisao u nizu publikacija koje su kasnije objedinjene u jednom zajedničkom izdanju 1884. g. „*Troja: results of the latest researches and discoveries on the site of Homer's Troy and in the heroic tumuli and other sites, made in the year 1882: and a narrative of a journey in the Troad in 1881*“ (ponovna objava 1972. g. v. bilješku u bibliografiji s.v. Schliemann 1884). Ipak, Schliemann nije bio prvi koji je tvrdio da je spomenuta lokacija krila ostatke Homerove Troje. Već 1768. g. Johann Hermann (Winckelmannov student) predložio je da Troju treba tražiti na brdu Hisarlik, a isto je pretpostavio i Frank Calvert koji je na Hisarliku 1865. g. prvi postavio četiri probne sonde. Osim njih lokalitet su, kao Homerovu Troju, prepoznali i neki raniji putopisci koji su tuda putovali i crtali mape, no povijest je Schliemanna upamtila kao otkrivača Troje (Fagan 2003: 64–66).

Usprkos spektakularnim nalazima i slavi koja je Schliemannu pripala, mnogi su kasnije kritizirali njegove metode istraživanja i interpretacije. Tako primjerice A. H. Sayce u uvodu u ponovnu objavu njegova gore citiranog kapitalnog djela (Schliemann 1972: xxix) kaže: „The English public is apt to think that a man who is reputed to be a great scholar is qualified to pronounce an opinion upon every subject under the sun. As a matter of fact, he knows as little as the public itself about those subjects in which he has not undergone the necessary preliminary training, and his writing about them is but a new form of charlatanry.“

Schliemann je detaljno opisao tijek svojih istraživanja u Troji, čak i dnevnu rutinu. Piše da je područje Troade bilo podložno učestalim pljačkanjima, pa je tijekom istraživanja imao čak 11 zaštitara, no nije im potpuno vjerovao jer ti su zaštitari bili uglavnom izbjeglice iz Bugarske i Albanije. Zbog toga se obratio lokalnim vlastima koje su mu omogućile pouzdanije i dobro naoružane zaštitare (Schliemann 1972: 7–8). Po pitanju radnika navodi da su marljiviji i pošteniji bili turski i židovski radnici, nego maloazijski Grci. Imao je i vladinog nadglednika koji se zvao Moharrem Effend i koji je navodno bio veoma sumnjičav spram Schliemanna (*ibid*: 11–12). Usprkos svoj svojoj slavi Schliemanna je često pratio glas svojevrsnog šarlatana (kao što je u gore citiranom navodu aludirao i Sayce) i lažova. Navodno je, u svrhu pojačane dramatičnosti svojih istraživanja, namjerno mijenjao neke činjenice, a dobar je primjer upravo trenutak otkrića trojanskoga blaga. Taj je trenutak Schliemann opisao ovako: „In excavating this wall further and directly by the side of the palace of King Priam, I came upon a large copper article of the most remarkable form, which attracted my attention all the more as I thought I saw gold behind it... In order to withdraw the treasure from the greed of my workmen, and to save

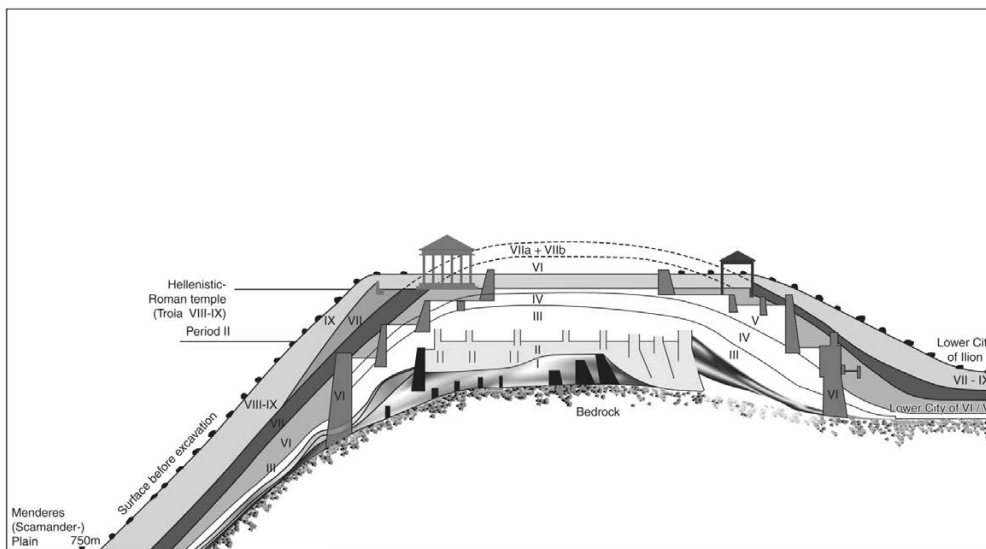
Slika 1. Život u kasnobrončanodobnoj Troji, 13. st. pr. Kr. (Kelder 2017: 43).



it for archaeology... I immediately had “paidos” (lunch break) called... While the men were eating and resting, I cut out the Treasure with a large knife... It would, however, have been impossible for me to have removed the Treasure without the help of my dear wife, who stood by me ready to pack the things which I cut out in her shawl and to carry them away”. Pokazalo se da je cijeli opis tog trenutka laž jer na dan otkrića blaga Sofia Schliemann nije bila u Troji sa suprugom, već u Ateni na pogrebu svoga oca (v. Calder & Traill 1986; Traill 1995).

Nakon sedam sezona iskopavanja Schliemann je sa svojim asistentom Wilhelmom Dörpfeldom, koji je ranije kao arhitekt sudjelovao u iskopavanjima u Olimpiji koje je Njemački arheološki institut započeo 1875. g., Troju podijelio u devet slojeva: I-VII - brončano doba; VIII - grčka Troja; IX - rimska Troja.

Kako je, dakle, izgledalo otkriće Prijamova blaga? Nadzornika turske vlasti, Amina Efendiju, radnici obavještavaju da je to jutro pronađeno nešto veoma dragocjeno, no Schliemann mu odbija pokazati te nalaze pronađene u sloju II. Blago se sastojalo od skoro 9.000 predmeta, uključujući 3 zlatne i 9 srebrnih posuda. Schliemann je pogriješio u kronološkoj atribuciji blaga jer ono pripada ranobrončanodobnom sloju, tj. razdoblju oko 2500. g. pr. Kr., a Trojanski se rat opisan kod Homera, prema najrelevantnijim arheološkim dokazi-



Slika 2. Presjek stratigrafije Troje (<https://www.cambridge.org/core/books/abs/from-hittite-to-homer/continuity-of-memory-at-troy-and-in-anatolia/6D35E73B0F8F3F458075E03E17406922>).



Slika 3. Schliemannova iskopavanja u Troji 1890. g. (<https://www.smithsonianmag.com/smart-news/the-many-myths-of-the-man-who-discovered-and-nearly-destroyed-troy-180980102/>).

ma, odigrao sredinom 13. st. pr. Kr. Nadalje, 1890. g., nakon što je Schliemann izvršio daljnja iskopavanja u Mikeni, Tirintu i Orhomenu, Dörpfeld je u sloju Troja VI prepoznao mikensku keramiku i shvatio da je to sloj koji pripada tzv. Homerovoj Troji. Schliemann se složio da je Troja VI, a ne Troja II, bila homerski grad Trojanskoga rata. Zbog pogreške u kronološkoj klasifikaciji i raznih Schliemannovih malverzacija vezanih uz otkriće tzv. Prijamova blaga neki vodeći europski muzeji navodno su ga odbili udomiti i trajno izložiti (npr. Louvre u Parisu i Hermitage u Sankt Peterburgu). Blago je Schliemann odnio u Berlin, a nakon pada Berlina u Drugom svjetskom ratu preneseno je u Rusiju od strane ruskih osloboditelja/osvajачa. Autori kataloga blaga (Antonova 1996: 7) navode da je ravnatelj Berlinskog muzeja antičke povijesti blago namjerno predao ruskim osvajačima, ali opisane okolnosti zauzimanja Flakturma u kojem je blago dotad bilo pohranjeno sugeriraju da ga je ruska

Slika 4. Veliki pitosi
iskopani tijekom
Schlimemannova
istraživanja
Troje II, 1872. g.
(<https://www.nationalgeographic.com/history/history-magazine/article/the-lost-city-of-troy>).



Slika 5. Tzv.
Prijamovo blago koje
je Schliemann otkrio
31. svibnja 1873.
g. (<https://www.meisterdrucke.ie/fine-art-prints/Heinrich-Schliemann/1463212/The-so-called-Priam%27s-Treasure-discovered-by-archaeologist-Heinrich-Schliemann,-print.html>).

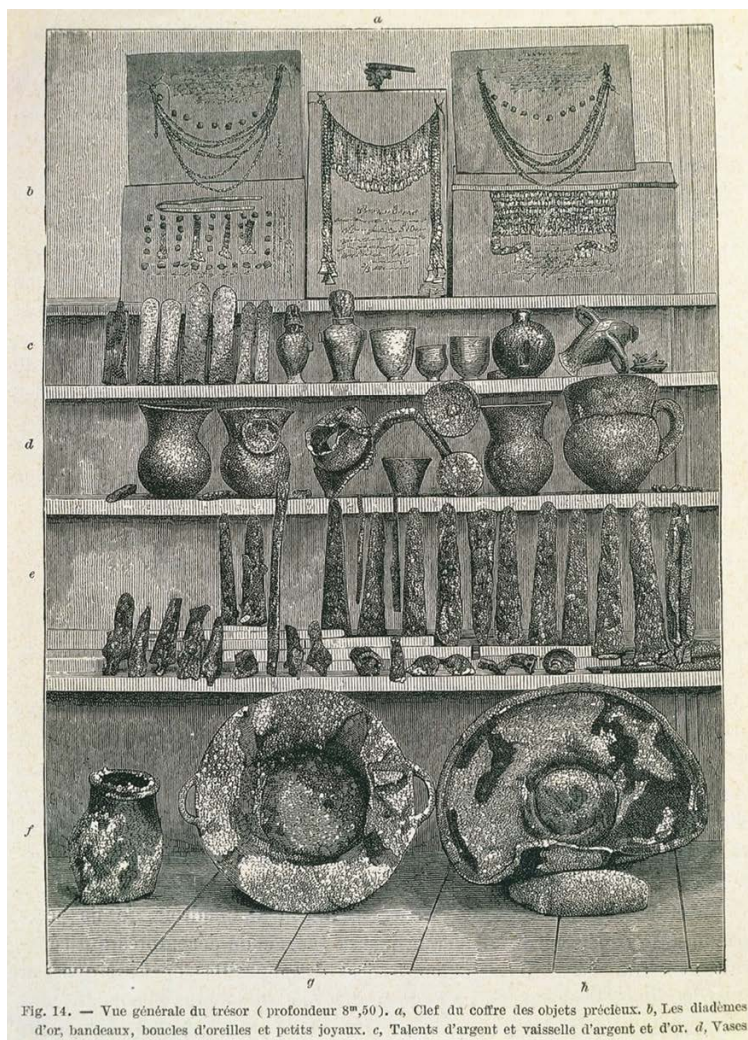
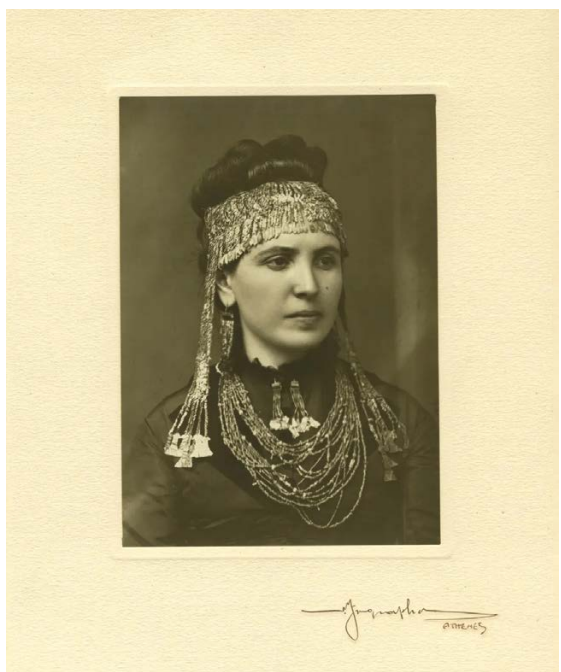


Fig. 14. — Vue générale du trésor (profondeur 8^m,50). a, Clef du coffre des objets précieux. b, Les diadèmes d'or, bandeaux, boucles d'oreilles et petits bijoux. c, Talents d'argent et vaisselle d'argent et d'or. d, Vases



Slika 6. Sofia Schliemann okićena zlatnim nakitom iz Prijamova blaga. (<https://www.smithsonianmag.com/smart-news/the-many-myths-of-the-man-who-discovered-and-nearly-destroyed-troy-180980102/>).

Slika 7. Dio zlatnog nakita: ogrlice, naušnice i kopče (<https://arkeonews.net/gold-from-the-ancient-cities-of-troy-poliochni-and-ur-had-the-same-origin/>).

vojska odnijela bez ikakva prethodnog dogovora s berlinskim muzejima. Autori spomenutog kataloga (*ibid.*: 9) to donekle opravdavaju činjenicom da je Schlimemann čak 18 godina živio u Rusiji i ondje zaradio bogatstvo kojim je otkopao Troju (koncizna Schliemannova biografija može se naći u Tolstikov & Treister 1996: 13–15). Ističu da je dobio i titulu počasnog građanina Sankt Peterburga gdje je naučio ruski i oženio se Ruskinjom, Ekaterinom Petrovnom Lyshinom s kojom je imao troje djece. Najstariji mu je sin Sergej poginuo prilikom opsade Lenjingrada, ali sačuvana su pisma koja mu je otac pisao iz Troje (Antonova 1996: 7). Schliemann je, naime, Rusiju napustio 1864. g. i nekoliko godina kasnije započeo istraživanja u Troji. Puškinova galerija u Moskvi otvorena je 1912. g., a replike Schlimemannovih trojanskih nalaza bile su među prvim izlošcima. Navodno su on i ravnatelj Puškinove galerije bili bliski dugogodišnji prijatelji (*ibid.*).

Nakon istraživanja u Troji 1876. g. Schliemann je započeo iskopavanja u Mikenima, a zahvaljujući njegovim otkrićima u mikenskom grobnom krugu A dodijeljena mu je titula počasnoga člana u Društvu ljubitelja starina u Londonu. Godine 1878. i 1879., uz pomoć Rudolfa Virchowa, Schliemann je proveo manja iskopavanja u Troji te otkrio niz manjih blagâ. Godine 1880. vratio se u Grčku i istražio brončanodobni lokalitet Orhomen nedaleko od Tebe, a iduće godine Prijamovo je blago poklonio gradu Berlinu čime je dobio titulu počasnoga građanina Berlina. Godine 1882. nastavlja istraživanja u Troji, a u tome mu pomaže Wilhelm Dörpfeld. U tom razdoblju života odlučio je oživjeti svoje veze s Rusijom, pa je 1882/83. g. započeo istraživanja Kolhide u želji da nađe povijesne potvrde grčkoga mita o Jazonu i Argonautima, no dozvola za daljnja iskopavanja nije mu odobrena 1884/85. g. Schliemann i Dörpfeld našli su se tako opet u Grčkoj i krenuli u istraživanja mikenske citadele Tirint (Poole & Poole 1966: 24; Fagan 2003: 66).

Od 1932. do 1938. g. iskopavanja u Troji vodio je Carl Blegen sa Sveučilišta u Cincinnatiju (to je isti Blegen koji je 1939. otkrio Nestorovu palaču u Pilu). On je zadržao Schliemannovu podjelu na devet slojeva grada, ali je izvršio daljnju podjelu na dodatnih 46 podslojeva. Prema njemu, Homerova je Troja bila Troja sloj VIIa (Blegen *et al.* 1950). Od 1988. g. iskopavanja u Troji vode profesori Sveučilišta u Tübingenu (M. Korfmann do smrti 2005. g, zatim Ernst Pernicka) i Sveučilišta u Cincinnatiju (profesor Rose Charles Brian).

Ranoheladsko brončano doba (3000–2000. g. pr. Kr.); Ranobrončanodobna Troja (slojevi I–III)

Najstariji ostaci naselja su ranobrončanodobni i leže tik na živoj stijeni. Bedem faze Troja I (oko 3000–2500. g. pr. Kr.) okruživao je prostor promjera oko 100 m. Tijekom faze Troja II (oko 2500–2300. g. pr. Kr.) na kameni dio bedema dodan je sloj zida od čerpića te omanji tornjevi. Oba sloja karakteriziraju male kuće s jednom do dvije prostorije s portikom, a u Troji II javlja se tzv. megaron. U Troji faza III–V kuće su bile gušće raspoređene, a oko ranobrončanodobne citadele površine 11.000 m² ležao je tzv. Donji grad površine oko 90.000 m². Troja I–III (oko 3000–2000. g. pr. Kr.) naziva se i Pomorska trojanska kultura (*Maritime Troia Culture*) (Jablonka 2012: 850)

Troja II je oko 2300. g. pr. Kr. uništena vatrom. Upravo je među naslagama sloja Troja II Schliemann 1873. g. otkrio depozit luksuznih predmeta koji je nazvao „Prijamovo blago“. Stanovnici Troje koji su ga tu bili sklonili očito su ili stradali, ili zaboravili na njega, iako se o pravim razlozima formiranja ove ostave blaga (i je li uopće riječ o ostavi u arheološkom smislu te riječi) može samo spekulirati. U svakom slučaju, to blago nije moglo pripadati kralju Prijamu jer kronološki je Prijam živio (ako je uopće bio stvarna osoba, a ne samo mitološka) oko 1.000 do 1.500 godina kasnije od doba tijekom kojega je blago pohranjeno u sloj grada nazvan Troja II. (Turner 1990: 42)

Srednjeheladsko brončano doba (2000–1750. g. pr. Kr.); Srednjobrončanodobna Troja (Troja IV–VI)

Oko 2000. g. pr. Kr. Troja doživljava dramatične promjene. Mijenja se oblik naselja i njihova arhitektura, a javljaju se i novi tipovi artefakata. Bedem citadele faze Troja VI deo je 4 m i visok 4 m (ne računajući nadgradnje od čerpića). Grad je u ovoj fazi imao tri glavna ulaza i jedan sporedni s bastionom. Keramika je siva, slična tzv. minijskoj keramici srednjobrončanodobne Grčke, a ime nosi prema mitološkom kralju Orhomena, Miniji, čiju je prijestolnicu također istražio Schliemann. Izvan zidina Troje ove faze otkriveni su ostaci kamenih ekstramuralnih kuća. Troja VI (datirana oko 1800–1200. g. pr. Kr.) uzima se kao doba vrhunca razvoja grada. Navodno je tada Troju nastavalo oko 10.000 stanovnika. Jedino je u toj fazi nađen dokaz kasnobrončanodobne pismenosti – otkriven je, naime, pečat s hijeroglifskim znakovima luvijskoga jezika (Brown 2017: 9). Luvijski je tada bio jedan od dominantnih jezika Male Azije. Troja VI upravo je Troja opisana u Homerovim epovima, a kronološki se podudara s razdobljem Miken-



ske civilizacije u Grčkoj. Oko 1250. g. pr. Kr. Troja VI doživjela je katastrofalan kraj, dijelovi bedema i kuće bili su uništeni, vjerojatno u potresu. Nepoznato je jesu li mikenske snage imale udjela u ovome razaranju Troje.

Kasnoheladsko brončano doba (1750–1200. g. pr. Kr.); Kasnobrončanodobna Troja (Troja VII)

Nakon uništenja Troje VI grad se odmah obnavlja i prelazimo u sloj VIIa bez primjetnog kulturnog diskontinuiteta. Bedemi su obnovljeni, a oko citadele opet leži oveći Donji grad također okružen bedemima opsega 2,5 km, visine oko 8 m (na što treba dodati još par metara nadogradnje od čerpića), debljine oko 5 m i s masivnim bastionima. Ukupna je površina grada u ovoj fazi iznosila oko 350.000 m² (Jablonka 2012: 855). Troja VIIa uništena je katastrofalnim požarom oko 1200. godine pr. Kr. Događaj je to koji neki povezuju s napadom tzv. „naroda s mora“ na Egipat (v. Covey 1987; Sandars 1978), ali i napadom na hetitski glavni grad Hatušu nakon čega se hetitsko carstvo počelo raspadati. Zbog pronalaska mnoštva skeleta predloženo je da je ovo bila Troja iz vremena Trojanskoga rata. Troja VIIb obnovljen je grad koji traje sve do kraja brončanoga doba oko 1000. g. pr. Kr.

U 13. st. pr. Kr. Troja je bila važan grad, ali u određenom vazalnom položaju prema Hetitima koji ju nazivaju Wilusa (Kelder 2017). Ovo je i razdoblje najvećega razvoja grada, ali on očito predosjeća neku opasnost što se vidi ne samo po masivnim bedemima i pripremljenim katapultima, već i po ogromnoj količini pitosa unutar grada namijenjenih za skladištenje velike količine hrane u slučaju opsade. Iz razdoblja grada datiranog od oko 1190. do 1180. g. pr. Kr. imamo jasne tragove rata, i to rata koji je bio izgubljen (Jablonka 2012: 858–859). Nađeni su tragovi velikoga požara, strelica i velik broj skeleta, ali to ne mora biti rat koji nam opisuje Homer, nego možda samo jedan od vjerojatno brojnih ratova koji su se u turbulentnom 12. st. pr. Kr. vodili za obranu

Slika 8. Tipična trojanska posuda tipa 'depas amfikypellon'. (https://commons.wikimedia.org/wiki/File:Depata_Amfikypellon_from_Troy_01.JPG).

grada smještenog na tako važnom geografskom položaju. Najnovije revizije kronologije kažu da Homerova Troja nije sloj VIIa već VII (detaljno je problem raspravljen u članku Olivera Dickinsona u ovom zborniku). Neki autori tvrde kako Mikenjani nisu mogli sudjelovati u upravo opisanom uništenju Troje zato što je već prije toga i njihova država bila uništena (raspad Mikenske civilizacije smješta se u oko 1200. g. pr. Kr; v. diskusiju u Brown 2017: 11).

Grčka i rimska Troja

Oko 1000. g. pr. Kr. započinje grčka migracija ka otocima i priobalju Male Azije. Grčka faza grada Troje nazvana je *Ilion* (to bi bila Troja faze VIII). Naime, Troju su oko 700. g. pr. Kr. naselili Grci s otoka Lemna, a oko 480. g. pr. Kr. u potresu je uništen dobar dio grčkoga Ilija. Navodno je grad te godine posjetio perzijski kralj Kserkso, ali mogao je vidjeti samo ruševine. Godine 334. pr. Kr. onamo je stigao Aleksandar Veliki i obnovio dio grada, a 188. g. pr. Kr. osvojili su ga Rimljani. Rimski grad nazvan je *Ilium Novum* (to je Troja faze IX). Car August posjetio ga je 20. g. pr. Kr. Tu je kasnije bilo skromno bizantsko naselje napušteno u 6. st. po. Kr (Brian 2013).

S dolaskom Grka i Rimljana Troja se pojavljuje i u pisanim izvorima. Spominje ju tragičar Euripid (tragedija *Trojanke* iz 415. g. pr. Kr.), povjesničari Herodot (I, 3–4; II, 112–120; v. Neville 1977) i Tukidid (I, 3–12), Teofrast (*Hist. pl. passim*) te Strabon (*Geog.* 8) koji opisuje i brojne lokacije oko same Troje, no nije sigurno da je Strabon uistinu i posjetio Troju, već se čini da se oslonio na opise Demetrija iz Skepsisa, eolskog naselja na području gornjega toka rijeke Skamandra (Brown 2017: 13).

Sredinom 16. st. na područje Troade stižu i prvi putopisci, npr. Pierre Belon (1518–1564) koji je ilustrirao ruševine Troje. Putopisci područje oko Troje nastavljaju obilaziti u 17. i 18. st., ali u skromnijem obimu, navodno iz straha od lokalnih razbojnika (Brown 2017: 19).

Godine 1785. u okolici Troje stiže i prvi arheolog – Jean-Baptiste Lechevalier. On je, nažalost, pogrešno locirao položaj antičke Troje smjestivši je na lokaciju nazvanu Pınarbaşı. Ta je greška dovela do dugogodišnjih uzaludnih iskopavanja (Brown 2017: 20). Prvu kartu na kojoj je prikazana lokacija Hisarlık izradio je 1793. g. njemački inženjer Franz Kauffer, a 1812. g. Edward Clarke prvi je predložio da je ondje ležao *Ilium Novum*. Godine 1820. Škot Charles Maclaren predložio je Hisarlık kao lokaciju Homerove Troje (*ibid.*). Previranja i sukobi za vrijeme grčke pobune protiv osmanske vlasti i Prvog i Drugog svjetskog rata doveli su do oštećenja nekih ostataka na području Troade (Brown 2017: 24, 27). Godine 1922. dolazi do masovnog odlaska grčkoga stanovništva iz područja Male Azije, te zauzvrat do povlačenja turskog stanovništva iz sjeverne Grčke. Ti su događaji narušili i ritam života na području Troade, gdje također dolazi do zemljopisnih i etničkih transformacija, npr. na rijeci Skamandar grade se brane, isušuju močvare i pretvaraju u poljoprivredna područja. Sve je to imalo odraza i na narušavanje arheoloških ostataka, a mijenjaju se i neki toponimi (Brown 2017: 27). Godine 1998. lokalitet Troja dodan je na popis svjetske kulturne baštine (World Heritage List).



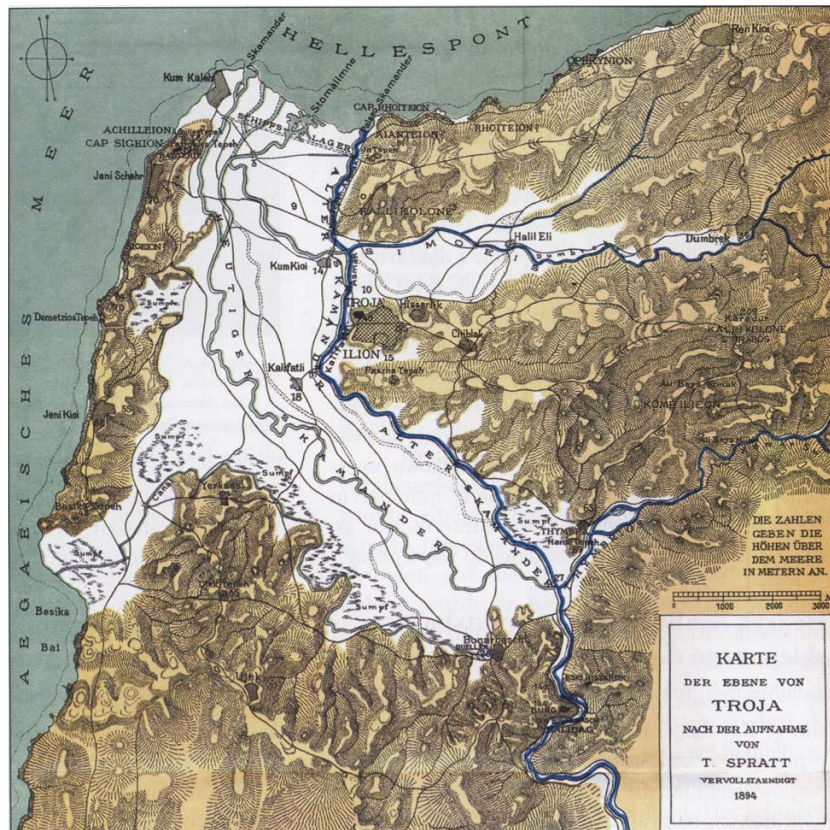
Slika 9. Crtež lokaliteta Hisarlik 1870. g. sa tzv. „Schliemannovim kraterom“ (<https://en.wikipedia.org/wiki/Troy#>).

Vratimo se malo unatrag na Schliemannovo doba u Troji. Njegov prvi zabilježen posjet bio je 20. svibnja 1881. g. kad se uspeo na brdo Ida iznad Troje. Zapisao je da je taj dan bio vedar, pa je jasno vidio brdo Hisarlik, rijeku Skamandar i tumule poginulih heroja (Brown 2017: 36). Hisarlik mu se s Ide učinio malenim, pa je zapisao da je Zeus odatle teško mogao pratiti borbene aktivnosti oko grada (v. Schliemann 1884: 333). Schliemann je pri svojim obilascima bio veoma maštovit. Jedna ga je stijena svojim oblikom asocirala na prijestolje, pa je predložio da je možda upravo to bilo prijestolje s kojega je Zeus promatrao bitke pod Trojom (Brown 2017: 37). Za detaljan opis lokacije rijeke Skamandar i uloge koju je ona igrala u trojanskim bitkama v. Brown 2017: 49–81.

Troja je bila smještena na ulazu u prolaz Dardaneli koji povezuje Egejsko i Mramorno more, pa tako i Crno more. Najveća je važnost Troje bila upravo u njezinom položaju na raskrsnici trgovačkih putova sa sve četiri strane svijeta. Kroz nju je vjerojatno prolazila razna trgovačka roba poput metala, poludragog kamenja, tekstila, konja, pa i robova, a i Troja je svoju robu distribuirala po cijelom Mediteranu. Lokalitet leži 4,5 km od današnje morske obale, u dolini rijeka Menderes i Dümrek. Bio je prekriven brdašcem (Hisarlik) visokim svega 40 m. Kao što smo iznijeli tijekom stoljeća tu se formiralo 9 faza grada, koje su nadalje podijeljene u 43 strukturalna perioda (vidi pregled gore), a trajali su od ranog brončanog do rimskog perioda. Troja je dakle tipičan *tell* (na turskom *tepe*).

O trgovačkoj snazi Troje svjedoče i brodolomi iz kasnog brončanog doba. Nešto se trojanskoga materijala našlo na trgovačkom brodu koji je 1300. g. pr. Kr. potonuo kod rta Ulu Burun nedaleko od južne obale Turske (Bass 1986; Cemal 1988; Cemal 1998). Manfred Korfmann svojevremeno je predložio da su u luci Troje bili sidreni brodovi koji su čekali povoljan vjetar za prolaz kroz Dardanele (Korfmann 1998: 369–385). Njega je jedan povjesničar iz Tübingena

Slika 10. Karta s položajem Troje i okolice (Hänsel 2006: 29, fig. 4).



optužio da svoje nalaze u Troji preuveličava kako bi lokalitet prikazao važnijim te da Donjega grada Troje nikad nije ni bilo (Easton *et al.* 2002). Takva prepiranja nisu nikakav izuzetak jer se Homerova Troja ubicirala po cijelom Mediteranu, pa i dalje (tako i kod nas, v. *Troja i kako je steći*, Škiljan *et al.* 1985). Također, i pseudoarheologija je u identifikaciji Troje vidjela raznovrsna objašnjenja, pa je tako jedan gearheolog iz Zuricha u ranim 90-ima tvrdio da je Troja bila Platonova Atlantida (Zangger 1992).

Troja je bila važan metalurški centar o čemu nam svjedoče brojni otkriveni kalupi za oruđe i oružje. Također, u Troji se proizvodila i fina keramika na lončarskom kolu. Najranija mikenska keramika u Troji ona je iz kasnoheladskog I razdoblja (oko 1600. g. pr. Kr.) i skromnoga je broja, no već u idućoj kronološkoj fazi (kasnoheladsko II) broj se keramičkih nalaza povećava, a najviše je posuda za gozbe i pijeње. Iako je mikenska keramika iznimno brojna, štoviše ima je više nego bilo gdje drugdje u Maloj Aziji, ipak ne možemo pouzdano govoriti o trajnom prisustvu mikenskih stanovnika u Troji, s obzirom da je više od 90% keramike lokalne tradicije. P. Mountjoy (Mountjoy 2017) misli da većina mikenske keramike u Troji nije bila uvezena, nego je ili bila lokalne izrade, ili je došla s drugih lokaliteta maloazijske obale i otoka. Sve to upućuje da mikenski brodovi nisu imali zadatak ploviti kroz Dardanele. Troja je bila njihov cilj, a ne tek mjesto gdje bi čekali povoljne vjetrove i struje za prolaz kroz Dardanele.

Šest dana nakon otkrića tzv. Prijamova blaga Schliemannovi su ga suradnici sakrili na farmi Fredericka Calverta koja je od Hisarlika bila udaljena



Die Aufstellung der trojanischen Altertümer in Berlin durch Heinrich Schliemann und dessen Gemahlin.

Die trojanischen Altertümer in Berlin.

In einem der obengenannten Räume des großen Reichs-Museums in Berlin sind 23 große Schalen und Schüsseln aus einem Gold und Silber gemischten Metall aus Troja aufgestellt. Zu Unglück, bei denen der deutsche Kaiser sich gerade befindet, sind die Gemälde, die die Troja umgeben, zerstört worden und die Gemälde, die die Troja umgeben, zerstört worden sind. In der Ausstellung sind die Gemälde, die die Troja umgeben, zerstört worden sind.

svega nekoliko kilometara. Schliemannova poruka Fredericu Calvertu, koju je poslao zajedno s blagom, glasila je ovako: „I am sorry to inform you that I am closely watched and expect that the Turkish watchman is angry at me, I do not know for what reason, He will search my house tomorrow. I therefore take the liberty to deposit with you 6 baskets and a bag begging you will kindly lock them up and not allow by any means the Turks to touch them.“ (Treister 1995).

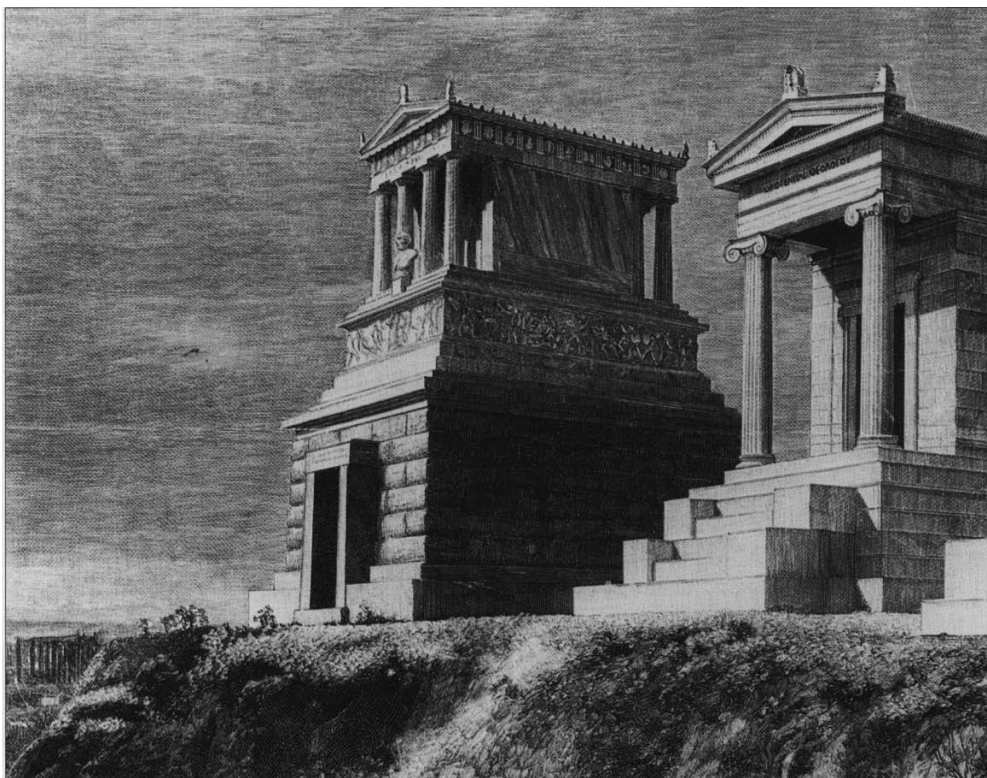
Donosimo rani provizorni Schliemannov popis blaga: šest zlatnih narukvica, dva zlatna pehara, bakrena vaza, zlatna boca, dvije zlatne šalice, skupina keramičkih pehara, šalica od elektrona, tj. mješavine zlata, srebra i bakra, šest srebrnih noževa, tri srebrne vaze s pokojim dodatkom bakra, 13 bakrenih glava kopalja, 14 bakrenih sjekira, sedam bakrenih bodeža te brojni komadi zlatnoga nakita uključujući naušnice i dijademu kojima se za fotografiranje okitila i sama Sofia Schliemann (Treister 1995).

Nakon privremenog skrivanja na farmi Schliemannovi su suradnici blago natovarili na tri Calvertova konja i po mraku ga odnijeli u luku sjeverno od Troje (Karanlik limani) te ga ukrcali na grčki brod Taxiarchis koji ga je onda

Slika 11. Heinrich Schliemann i njegova supruga Sofija postavljaju izložbu o Troji u Berlinu 1882. g. (<https://www.smithsonianmag.com/smart-news/the-many-myths-of-the-man-who-discovered-and-nearly-destroyed-troy-180980102/>).

2 Njegova luksuzna rezidencija – nazvana *Iliou Melathron* – tada još nije bila sagrađena. Dovršena je 1879.g., a u njoj se danas nalazi Numizmatički muzej Atene (Easton 1984; Easton 1994: 221–226; Traill 2000).

Slika 12.
Schliemannov
mauzolej u Ateni
(lijevo) (Hänsel 2006:
40, fig. 11).



odveo na grčki otok Siros. Datum te plovidbe bio je 5. lipnja 1973. g., a ondje je blago, podmičivanjem zaobilazeći grčku carinu, prekrcano na brod za Atenu da bi na kraju našlo svoje privremeno sjedište u Grčkoj, u privremenoj Schliemannovoj kući u ulici Mouson.² Tada je Schliemann sastavio detaljan popis blaga: dvije zlatne posude, 9 srebrnih, jedna od elektrona, 6 srebrnih ingota, 6 zlatnih narukvica, jedna zlatna dijadema, zlatni ukrasi za kosu, zlatne naušnice, skoro 9.000 zlatnih perlica... te razni bakreni predmeti. U to su ga vrijeme neki optužili da je cijela zbirka sastavljena od falsifikata, no s današnjim znanjem o ostavama kasnog brončanog doba vidimo da se blago svojom tipologijom u potpunosti uklapa u anatolijski svijet polovice 3. tisućljeća pr. Kr. Sukladno dozvoli za istraživanje Troje polovicu otkrivenih nalaza Schliemann je morao predati turskoj vladi, dok bi samo polovica ostala njemu, no ni tu svoju polovicu nije smio iznijeti van turske države. Tako je 1874. g. turska vlada pokrenula parnicu protiv Schliemanna. Donesena je odluka da mu se blago zaplijeni, ali kad mu je policija banula na vrata kuće u Ateni vidjela je da je blago nestalo. Odlučeno je da Schliemann plati odštetu turskoj vladi, navodno u iznosu od 400 funti, a kasnije je cifra povišena na 2.000 funti. Sačuvane su razne verzije tih pregovora koje nam svjedoče o cjenkanjima i pokušajima utjerivanja (ne)pravde (Easton 1984: 149-161; Traill 1988; Easton 1994: 229-230). U svakom slučaju, zbog nepoštivanja ugovora Schliemann je izgubio dozvolu za daljnja iskopavanja u Troji. Nakon što je ovaj sudski slučaj riješen, Schliemann je blago pohranio u trezoru jedne banke u Ateni, a 1877. prenio ga je u London gdje je 20. prosinca iste godine blago izloženo u tadašnjem muzeju u South Kensingtonu (današnji Victoria & Albert Museum).



Slika 13. Flakturm, Zoološki vrt, Berlin, 1941. (<https://pbs.twimg.com/media/DyYvECjXgAA2nGW.jpg:large>).

Izloženo je 4.000 predmeta, a izložba je zatvorena 1880. godine (Easton 1994: 226–228; Urice 2007: 63; Greenfield 2007: 197).

U međuvremenu je Schliemann sastavio oporuku kojom trojansko blago nakon svoje smrti ostavlja Njemačkoj. Umro je 26. prosinca 1890. g., a Sofia Schliemann je dvije godine nakon muževe smrti svoju „privatnu“ zbirku trojanskih artefakata donirala Nacionalnom arheološkom muzeju u Ateni gdje su i danas izloženi kao sastavni dio Prapovijesne zbirke Muzeja (Easton 1994: 232; Meyer 1993: 26; Moorehead 2016).

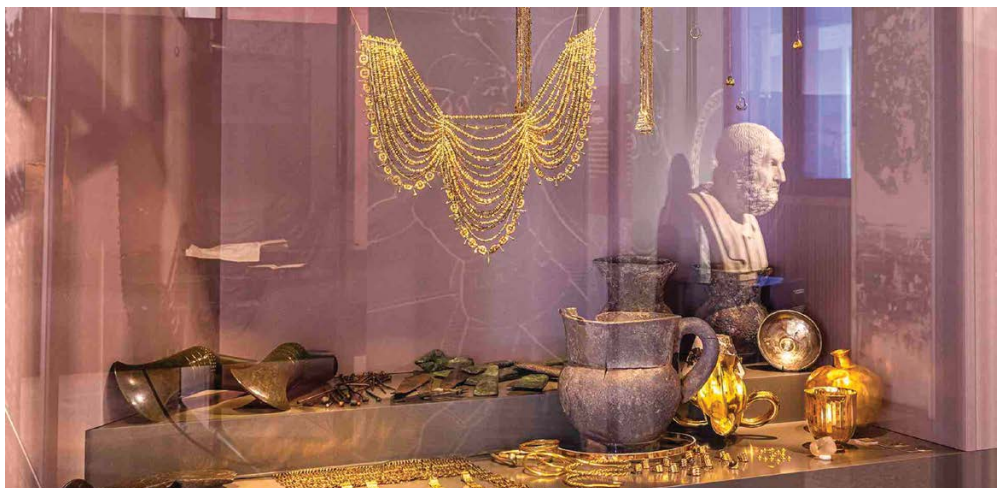
Sudbina Prijamova blaga

Nakon izložbe 31. prosinca 1880. g. blago je iz Londona odaslano u Berlin gdje je pohranjeno u trezor banke Reichbank. Od 1882. do 1885. g. izloženo je u muzeju Kunstgewerbemu, a zatim je preseljeno u novi Etnološki muzej, pa je 1921. g. vraćeno u Kunstgewerb (koji se u međuvremenu preselio u Berliner Schloss) (Easton 1994: 233; Meyer 1993: 26). Do Drugog svjetskog rata blago je ostalo u sastavu muzeja *Museum für Vor- und Frühgeschichte*. Tjedan dana prije njemačke invazije na Poljsku 1939. g. kustosi tog muzeja spakirali su najvrjednije eksponate u tri sanduka označena kraticama MVF 1–3. Sanduk MVF 1 sadržavao je zlato i srebro Prijamova blaga. Sastavljen je popis spakiranih predmeta te je original popisa pohranjen među muzejske dokumente, a indigo kopija stavljena je u sanduk. Sanduci su zatim spremljeni u trezor jedne banke, čekajući da bude sagrađen tzv. Flakturm u Zoološkom vrtu Berlina.

Slika 14. Puškinova galerija i izloženi komadi trojanskog blaga (https://pushkinmuseum.art/museum/buildings/main/floor1/3_troy/index.php?lang=en).



Slika 15. Blago na izložbi „Schliemanns Welten: Ein Mythos führt nach Troja“, koja se održala od 13. svibnja 2022. do 08. siječnja 2023. u Staatliche Museen u Berlinu (snimio David von Becker; <https://www.smb.museum/en/exhibitions/detail/the-worlds-of-schliemann/>).



To je bilo zdanje nalik utvrđi, visoko oko 45 m sa zidovima debljine oko 2,5 m i protuavionskim topovnjačama na krovu. U njemu se nalazilo sklonište u slučaju napada na Berlin iz zraka, ratna bolnica te depo najvrjednijih eksponata raznih berlinskih muzeja, uključujući i spomenuta tri sanduka. Sanduci su onamo stigli 1941. g. Te su utvrde bile sagrađene kao reakcija na napade na Berlin. To su zapravo bili visoki nadzemni bunker/utvrde s protuzrakoplovnim topovnjačama za zaštitu od britanskih bombardera. Hitler je naredio gradnju opisanih utvrda nakon prvog avionskog napada Britanaca 25. kolovoza 1940. g. Flakturm kraj Zoološkog vrta pripadao je prvoj seriji gradnje tih zdanja i upravo je on bio taj u koji se sklonilo trojansko blago te drugi najvrjedniji eksponati iz 14 berlinskih muzeja, uključujući bistu Nefertiti i dijelove pergamonskog oltara. Navodno je ovaj toranj bio visine zgrade od 23 katova, a uz to je imao i podzemne trezore. Na trećem katu zdanja bila je bolnica s 85 kreveta. Flakturm kraj Zoološkog vrta, bio je prvi sagrađen toranj tog tipa, a i najslavniji, jer je trebao štititi i neke vladine zgrade u blizini (Easton 1994: 233–234; Meyer 1993: 27–28; Moorehead 2016).



Slika 16. Ostaci Troje snimljeni na lokalitetu Hisarlik 2006. g. (snimio David Holt; https://www.laphamsquarterly.org/roundtable/digging_troy).

Adolf Hitler, a i Hermann Göring, tvrdili su da Berlin nikad neće biti napadnut iz zraka, no povijest je pokazala da nisu bili u pravu. Ne samo da je Berlin doživio strahovito bombardiranje nego i prodor kopnene vojske u sam grad. Po ulasku poljskih i ruskih trupa u Berlin 1945. g. u taj se toranj u Zoološkom vrtu sklonilo na stotine civila. Uvjeti su za njihovo preživljavanje bili teški, jer su prostorije bile prekrpane, vode je bilo malo i općenito nije bilo namijenjeno sklanjanju tolikog broja civila na duže vrijeme. 30. travnja 1945. g. sovjetske su trupe pokušale osvojiti toranj, ali u tom nisu uspjele. No nešto kasnije branitelji tornja kapitulirali su i sami ga predali Sovjetima. Po završetku rata i nakon pada Berlina sovjetski su osvajači blaga pohranjena u tornju počeli slati u Moskvu. Tijekom 1947. i 1948. g. britanska je vojska potpuno razorila toranj, za što im je navodno bilo potrebno 35 tona dinamita. Na njegovom je mjestu kasnije proširen kompleks zoološkog vrta (Easton 1994: 234; Moorehead 2016). Branitelji opisanoga tornja predali su se 1. svibnja 1945. g i tu se gubi trag sanducima s trojanskim blagom. U Berlinu je ostalo nešto trojanskog blaga koje je pri pakiranju sanduka smatrano manje vrijednim i taj je materijal danas izložen u Neues Museumu.

Manji dio blaga Schliemann je bio vratio u Tursku, u zamjenu za dozvolu za nastavak iskopavanja u jednom dijelu Troje. Kopao je ponovo 1878., 1879., 1882. i 1890. g. Vraćeni dio blaga izložen je u Arheološkom muzeju u Istanbulu, no oni najslavniji komadi i dalje su u Rusiji, izloženi u Puškinovoj galeriji u Moskvi. Dugo se vremena blago smatralo izgubljenim jer su Rusi za vrijeme tzv. hladnoga rata odbacivali bilo kakvu mogućnost da bi se blago nalazilo kod njih. Trebalo je pričekati neko novo doba. Yervgeni Sidorov, ruski ministar kulture, dao je ovu izjavu u novinama *Gazeta Literaturnaya*: „I have seen

Priam's Treasure... I have held these vessels in my own hands." (Gazeta Literaturnaya 25. 8. 1993; Easton 1994: 240). Bilo je to prvo službeno priznanje da je trojansko blago u Rusiji. Za javnost je blago u Puškinovoj galeriji prvi put izloženo 1995. g., a objavljen je i raskošni katalog s pedantnom analizom arheološkog materijala, citiran na početku ovoga poglavlja.

Gdje se onda sve nalazi Prijamovo blago i gdje je izloženo? Schliemann je otkopao ukupno 19 depoa blaga, a u Moskvi je završilo njih 13. Većina Prijamova blaga danas je u Puškinovom muzeju u Moskvi: zlatni i srebrni predmeti, ceremonijalne sjekire i drugi najdragocjeniji predmeti. Oko 400 predmeta čuva se u muzeju Ermitaž u Sankt Peterburgu: uglavnom brončani predmeti i šest srebrnih ingota. U Berlinu su ostale tri srebrne posude i manja količina brončanih posuda, oruđa i oružja (današnja Schliemannova zbirka u Neues Museumu). U Ateni je ostala donirana privatna zbirka Sofije Schliemann, a u Istanbulu su komadi blaga koje je policija konfiscirala od radnika koji su ih ukrali tijekom iskopavanja.

„Schliemannov efekt“

Osim društvenog i kulturnog utjecaja koji su Schliemannova otkrića ostavila u temeljima modernoga svijeta njihov je utjecaj vidljiv i u formiranju arheološke struke i percepcije arheologije u očima prosječnoga čovjeka. Otkriće homerskih Troje, ali i Mikene i drugih mikenskih lokaliteta zauvijek su arheologiju povezala s pustolovinom. Christiane Zintzen još je 1998. g. pokazala da su život i karijera Heinricha Schliemanna pogodni za prepoznavanje i analizu ovakvih pustolovnih arheoloških narativa (Zintzen 1998, preuzeto iz Holtorf 2007: 68). Kao što kaže Michael Wood: „He defined the search, fired the generations who came after him with his romantic faith in the truth of Homer's 'Iliad'“ (Wood 1998: 24). Zato ćemo i mi ovdje analizirati arheologiju Heinricha Schliemanna i njezin utjecaj na formiranje dominantnoga stereotipa arheologa u modernim medijima. Kao nitko prije, upravo je Schliemann i samom sebi i drugima personificirao prototip arhetipskog usamljenog junaka na dugom putovanju do senzacionalnih otkrića i slave, arheološkog Cervantesa koji se bori s akademskom nevjericom svojih suvremenika da Troja postoji. Gotovo da možemo govoriti o tzv. Schliemannovom efektu koji je njegova naracija otkrića ostavila u nasljeđe drugim istraživačima, a koju su vrlo brzo prigrlili i mediji koji su izvještavali o tim događajima (Membury 2002: 18; Holtorf 2007: 68). Otkrića su grandiozna, spektakularna i jedan od razloga zašto vas i danas, ako ste arheolog, usputni prolaznici pored lokaliteta koji trenutno istražujete propitkuju: jeste li našli blago?

Heinrich Schliemann bio je majstor režiranja vlastite arheološke predstave. Kako je uočio Wood: „Schliemann has sold us all his fairy tale“ (*In Search of the Trojan War, Episode 1, 10.05-10.8*). Njegova je arheološka karijera dobro osmišljena publicistička kreacija, kao i njegova vlastita životna priča. Životni mu put tako uključuje službu i obuku kod bogatog poslovnog čovjeka, samouko svladavanje grčkog i latinskog jezika, nevjerojatno bogaćenje u Rusiji, sredovječnu opsesiju otkrivanjem Homerove Troje, osnutak filhelenske bračne za-



Slika 17. Naslovnica knjige o Heinrichu Schliemannu Laure Amy Schlitz iz 2006. g., ilustracija Roberta Byrda (<https://www.amazon.com/Hero-Schliemann-Dreamer-Who-Troy/dp/0763622834>).

jednice s drugom suprugom Sofijom i djecom Andromahom i Agamemnom itd. Schliemann je živio sto života i za života se pretvorio u arheološku legendu, utjelovivši istovremeno i pustolova, i arheologa, i pionira, i poduzetnika. Njegova su istraživanja arheologiju u očima javnosti trajno spojila sa spektaklom (Fagan 2003: 64-66; Maurer 2009: 303).

Arheologija je postala sinonim za podvig – za potragu koja uključuje putovanja na (gotovo uvijek) egzotične i opasne lokacije, u zabačenim ili egzotičnim krajevima svijeta; koja uključuje i jednostavan način života i neudobne uvjete rada na otvorenom, pod raznovrsnim atmosferskim prilikama; zatim i neočekivane testove i opasnosti nakon kojih uvijek slijede spektakularna otkrića nevjerovatnih blaga te, na kraju avanture, uspješan povratak kući pobjedonosnoga junaka. Kad promotrimo ove nabrojane etape jednog arheološkog puta, brzo uviđamo kako su sve to sastavnice svake pustolovne priče i/ili romana ikad napisanog (Zarmati 1995; Holtorf 2007: 64). Zato nam i naslovnica Schliemannove biografije, koju je 2006. g. objavila Laura Amy Schlitz s ilustracijom Roberta Byrda, donosi lik Schliemanna kao sredovječnog postari-

jeg gospodina, profesora odjevenog u fino trodijelno odijelo s leptir mašnom svezanom oko vrata, kako pobjedonosno stoji na zidinama pored Troje, s lopatom u jednoj, gomilom zlata i nakita u drugoj ruci, dok ga supruga Sofija ponosno promatra iz drugog plana, a u pozadini se nazire Troja i trojanski konj pred njezinim vratima.

Helena Tomas: osobno o Marini Milićević Bradač

Profesoricu Marinu Milićević Bradač upoznala sam kao studentica prve godine dvopredmetnog studija arheologije i grčkog jezika i književnosti na Filozofskom fakultetu u Zagrebu. Na mojoj prvoj godini (1990/1991) profesorica je predavala kolegij o brončanodobnoj Kreti ne znajući da je time odredila moju znanstvenu orijentaciju i akademsku karijeru. Njezina predavanja srijedom poslijepodne bila su mi toliko zanimljiva i privlačna da sam uvijek žurila u predavaonicu kako bih zauzela mjesto u prvom redu. Nisam stizala zapisati sve bogatstvo podataka koje je iznosila, pa sam na predavanja počela nositi diktafon. Skrivala sam ga ispod torbe ili jakne iz bojazni da bi mi profesorica to mogla zamjeriti. No ona je nekako prozrela moj pothvat i nije ga osuđivala, nego je tijekom izlaganja čak stajala blizu diktafona da bi snimke bile kvalitetnije i razgovjetnije. Poslije bi mi trebalo i nekoliko dana da transkribiram snimke za potrebe budućega ispita. Jesam li bila štreberica? Jesam. Čak sam u nekoliko navrata profesoricu zamolila da mi posudi neke grčke tekstove za moju drugu studijsku grupu, što je ona uvijek rado činila.

Došao je ispit u obliku tristo pitanja, što je zorno opisano u prilogu Božidara Domagoja Burića u ovome zborniku. Imala sam veliku tremu, no sam je ispit – a tada su ispiti bili usmeni – prošao vrlo ugodno jer ga je profesorica pretvorila u inspirativan razgovor. Po završetku ispita u tramvaju sam razmišljala ovako: ako mi se ikad dogodi ta sreća da mi se ponudi mjesto asistenta na fakultetu, voljela bih da bude vezano za klasičnu arheologiju i da mi ga ponudi upravo profesorica Milićević. Ta mi se sreća nekim čudom i dogodila. Već sam istaknula da je profesorica svojim predavanjima o Kreti odredila moju znanstvenu budućnost. Naime na jednom je predavanju govorila o mikenskom pismu linear B kojem je prethodilo još nedešifrirano pismo linear A. Podatak mi je bio previše intrigantan da bih ga smetnula s uma. Za temu diplomskog rada odabrala sam upravo pismo linear A, a mentorica mi je bila profesorica Milićević Bradač. Igram slučaja imala sam priliku da 1996. g. provedem mjesec dana na Sveučilištu u Oxfordu gdje sam u bogatim bibliotekama s velikim žarom napisala diplomski rad i obranila ga 1997. g. Tijekom boravka u Oxfordu tema me je posve zaokupila, a kad sam saznala da je Oxford vodeće europsko sveučilište za proučavanje lineara A i B te da imaju izvrstan doktorski studij, u glavi su mi se počele rojiti nove zamisli. Povjerala sam ih profesorici i ona je zdušno podržala moju namjeru da se prijavim na doktorski studij u Oxfordu te mi napisala potrebne preporuke. Obavijest o tome da sam primljena na doktorat (na temu prijelaza s pisma linear A na pismo linear B) dobila sam u proljeće 1997. Bio je to jedan od najuzbudljivijih dana u mojem životu. Pohrlila sam o tome obavijestiti profesoricu Milićević

koja me dočekala s rečenicom da mora nešto ozbiljno raspraviti sa mnom. Već sam iz njezinih dviju uvodnih rečenica razabrala da bi se moglo dogoditi ono čudo o kojem sam razmišljala u tramvaju nakon položenog ispita iz klasične arheologije. I uistinu: pozvala me je da joj budem asistentica na katedri (u početku u okviru projekta profesora Petra Selema). Bila sam toliko uzbuđena da sam skoro pala sa stolice. Nisam mogla vjerovati da se to čudo događa. Zahvalila sam profesorici rekavši da sam iznimno počašćena njezinom ponudom i priznala joj da sam primljena na doktorat u Oxfordu gdje bih se nastavila baviti temom prema kojoj sam razvila veliku strast. Bojala sam se da ću je time uvrijediti, no njezina je reakcija bila velikodušna i plemenita. Rekla mi je da odem u Oxford, da doktoriram na temu egejske arheologije i da će mi preporukama pomoći da dobijem sve potrebne stipendije. Budući da se u to vrijeme egejska arheologija nije izvodila kao zaseban kolegij na Odsjeku za arheologiju u Zagrebu, istaknula je da bih nakon doktorata mogla osmisliti kolegije iz tog područja i uvesti ih u nastavu na našem odsjeku. Tako se i odigralo. Doktorirala sam 2004. g., vratila se u Zagreb i počela izvoditi sljedeće relevantne kolegije: *Osnove egejske arheologije* i *Mikensku epigrafiju* na preddiplomskom studiju te *Egejsku arheologiju* i *Mikensko društvo kroz linear B* na diplomskom studiju. Kao predstojnica Katedre za klasičnu arheologiju profesorica Milićević Bradač velikodušno mi je dopuštala odlaske na međunarodne simpozije i usavršavanja u inozemstvu. Time mi je omogućila stjecanje uvjeta za napredovanje u zvanje docentice, potom izvanredne profesorice i naposljetku redovite profesorice u trajnom izboru.

Njezin odlazak u mirovinu ostavio je osjetnu prazninu na Katedri i Odsjeku. Naslijedivši je na mjestu predstojnice Katedre za klasičnu arheologiju, uvidjela sam da je presudno utjecala na moj znanstveni i akademski razvitak. Naša zajednička strast prema svijetu prapovijesne Krete očita je i u temi njezina doktorata u kojem se nadovezuje na nasljeđa minojske Krete (Hoti 1993) te u jednom od najcitiranijih članaka na temu konsekrativnih rogova (Milićević Bradač 2005). Profesorica je uvijek bila velika inspiracija svojim studentima. Meni je bila i mnogo više od toga. Svojim znanjem i motivirajućim pristupom usmjerila je i oblikovala moj znanstveni put. Stoga je smatram svojom akademskom majkom. Rado se sjetim brojnih zajedničkih putovanja i stručnih ekskurzija na kojima smo se družile i razgovarale u manje formalnim okolnostima. Posebnu uspomenu vežem za ljeto 2003. g. kad sam s profesorom Andrewom Wilsonom s Oxforda, koji također ima prilog u ovom zborniku, u arheološkim istraživanjima na forumu u Rimu kamo smo profesoricu Milićević pozvali u posjet. Mnoge smo sate provele sjedeći uz rub sonde u kojoj sam kopala s nekolicinom studenata. Jednom prilikom profesorica mi je rekla: „Helena, vrijeme je da me prestanete oslovljavati s profesorice. Od danas me slobodno zovite Marina.“

Draga Marina, hvala Vam za sve što ste učinili za mene u skoro tri desetljeća našega poznanstva.

LITERATURA

Antonova 1996

I. Antonova, "Introduction", in: V. Tolstikov & M. Treister (eds.), *The Gold of Troy. Searching for Homer's Fabled City*, London: Thames and Hudson, 1976.

Bass 1986

George F. Bass, "A Bronze Age Shipwreck at Ulu Burun (Kas): 1984 Campaign", *American Journal of Archaeology* 90 (3), Boston, 1986, 269–296.

Blegen *et al.* 1950

C. W. Blegen, J. L. Caskey, M. Rawson & J. Sperling, *Troy. General Introduction. The First and Second Settlements*, Princeton: University Press (for University of Cincinnati), 1950.

Brian 2013

R. C. Brian, *The Archaeology of Greek and Roman Troy*, Cambridge: Cambridge University Press, 2013.

Brown 2017

J. Brown, *Homeric Sites around Troy*, Canberra: Parrot Press, 2017.

Calder & Traill 1986

W. M. Calder III & D. A. Traill, *Myth, Scandal and History. The Heinrich Schliemann Controversy and a First Edition of the Mycenaean Diary*, Detroit: Wayne University Press, 1986.

Cemal 1988

P. Cemal, "The Bronze Age Shipwreck at Ulu Burun, Turkey: 1985 Campaign", *American Journal of Archaeology* 92 (1), Boston, 1988, 1–37.

Cemal 1998

P. Cemal, "The Uluburun Shipwreck: An Overview", *The International Journal of Nautical Archaeology*. 27 (3), Oxford, 1998, 188–224.

Covey 1987

C. Covey, *Homeric Troy and the Sea Peoples*, Lakemont, Georgia: Cople house Books Inc., 1987.

Easton 1984

D. F. Easton, "Priam's Treasure", *Anatolian Studies* 34, Cambridge, 1984, 141–169.

Easton 1994

D. F. Easton, "Priam's Gold: The Full Story", *Anatolian Studies* 44, Cambridge, 1994, 221–243.

Easton 1995

D. F. Easton, "The Troy treasures in Russia", *Antiquity* 69, Cambridge, 1995, 11–14.

Easton *et al.* 2002

D. F. Easton, J. D. Hawkins, A. G. Sherratt & E. S. Sherratt, "Troy in Recent Perspective", *Anatolian Studies* 52, Cambridge, 2002, 75–109.

Fagan 2003

B. Fagan, *Archaeologists: Explorers of the Human Past*, New York: Oxford University Press, 2003.

Greenfield 2007

J. Greenfield, *The Return of Cultural Treasures*, Cambridge: Cambridge University Press, 2007.

Hänsel 2006

A. Hänsel, *Troja, Sen Henryka Schliemanna: Katalog wystawy ze zbiorów Museum für Vor- und Frühgeschichte w Berlinie / Troja, Heinrich Schliemanns Traum: Katalog der Ausstellung aus den Sammlungen des Museums für Vor- und Frühgeschichte in Berlin*, Warszawa: Państwowe Muzeum Archeologiczne, 2006.

Holtorf 2007

C. Holtorf, *Archaeology Is a Brand!: The Meaning of Archaeology in Contemporary Popular Culture*, Oxford: Archaeopress, 2007.

Jablonka 2012

P. Jablonka, "Troy", in: E. Cline (ed.), *The Oxford Handbook of the Bronze Age Aegean*, Oxford: Oxford University Press, 2012, 849–861.

Kelder 2017

J. Kelder, "Well-walled Wilusa. Troy during the Late Bronze Age", *Ancient History* 44, Netherland, 2017, 28–35.

Korfmann 1998

M. Korfmann, "Troia, an Ancient Anatolian Palatial and Trading Center: Archaeological Evidence for the Period of Troia VI/VII", *The Classical World*, Vol. 91, No. 5, Baltimore, 1998, 369–385.

Maurer 2009

K. Maurer, "Archeology as Spectacle: Heinrich Schliemann's Media of Excavation", *German Studies Review*, Vol. 32, No. 2, Baltimore, 2009, 303–317.

Membury 2002

S. Membury, "The Celluloid Archaeologist – an X-rated exposé", in: M. Russell (ed.), *Digging Holes in Popular Culture. Archaeology and Science Fiction*, Oxford and Oakville: Oxbow/The David Brown Book Company, 2002, 8–18.

Meyer 1993

Karl E. Meyer, "The Hunt for Priam's Treasure", *Archaeology*, Vol. 46, No. 6, Boston, 1993, 26–32.

Moorhead 2016

C. Moorehead, *Priam's Gold: Schliemann and the Lost Treasures of Troy*, I. B. Tauris: New edition, 2016.

Mountjoy 2017

P. Mountjoy, *Troy VI Middle, VI Late and VII. The Mycenaean Pottery. Studia Troica Monographien*, Vol. 9, Bonn: Dr. Rudolf Habelt, 2017.

Palaima 2012

Th. Palaima, "Songs of the 'Hard Traveler' from Odysseus to the Never-Ending Tourist," *Modern Greek Studies Yearbook* 26–27 (2010/2011) [2012], 189–207. <http://blogs.utexas.edu/pasp/songs-of-hard-travelers-from-homer-to-bob-dylan-and-dionysis-savvopoulos/>

Pavlović & Tomas 2024

A. Pavlović & H. Tomas, *Otkrića homerskih gradova*, Zagreb: Latina et Graeca, 2024.

Poole & Poole 1966

L. Poole & G. Poole, *One Passion, Two Loves: Schliemanns of Troy*, New York: Random House, 1966.

Sanders 1978

N. K. Sanders, *The Sea Peoples*, London: Thames and Hudson, 1978.

Schliemann 1884

H. Schliemann, *Troja: results of the latest researches and discoveries on the site of Homer's Troy and in the heroic tumuli and other sites, made in the year 1882: and a narrative of a journey in the Troad in 1881*, London: John Murray. (Reprinted Chicheley: Paul P. B. Minet, 1972. v. dolje pod Schliemann 1972.).

Schliemann 1972

H. Schliemann, *Troja: results of the latest researches and discoveries on the site of Homer's Troy and in the heroic tumuli and other sites, made in the year 1882: and a narrative of a journey in the Troad in 1881*, Chicheley: Paul P. B. Minet, 1972.

Škiljan et al. 1985.

D. Škiljan, Z. Šešelj, M. Milićević, M. Kozličić, D. Salopek, B. Kuntić-Makvić & D. Novaković, *Troja i kako je steći. A gdje je onda Troja?*, Zagreb: Latina et Graeca, 1985.

Tolstikov & Treister 1996

Vladimir P. Tolstikov & Michail Yu Treister, *The Gold of Troy: Searching for Homer's fabled city*, New York: Ministry of Culture of the Russian Federation, A.S. Pushkin State Museum of Fine Arts, in association with H. N. Abrams, 1996.

Traill 1988

D. A. Traill, "How Schliemann Smuggled "Priam's Treasure" from the Troad to Athens", *Hesperia: The Journal of the American School of Classical Studies at Athens* Vol. 57, No. 3 (Jul. - Sep., 1988), Athens, 1988, 273-277.

Traill 1995

D. A. Traill, *Schliemann of Troy. Treasure and Deceit*, London: St. Martin's Griffin, 1995.

Traill 1999

D. A. Traill, "Insistent questions. A simple test could resolve the matter", *Archaeology*, July/August 1999, Boston, 1999, 55-56.

Traill 2000

D. A. Traill, "'Priam's Treasure': Clearly a Composite", *Anatolian Studies* 50, Cambridge, 2000, 17-35.

Treister 1995

M. Treister, "First Report on Priam's Treasure", *Archaeology*, Vol. 48, No. 5 (September/October 1995), Boston, 1995, 64-66.

Turner 1990

D. Turner, "Heinrich Schliemann: the man behind the masks", *Archaeology*, Vol. 43, No. 6, Boston, 1990, 36-42.

Urice 2007

S. K. Urice (ed), *Law, Ethics and the Visual Arts*, Kluwer Law International, 2007.

Wood 1998

M. Wood, *In Search of the Trojan War. Updated edition*, University of California Press, 1998.

Zangger 1992

E. Zangger, *The Flood from Heaven: Deciphering the Atlantis Legend*, New York: William Morrow & Co., 1992.

Zarmati 1995

L. Zarmati, "Popular archaeology and the archaeologist as hero", in: J. Balme & W. Beck (eds), *Gendered Archaeology. The Second Australian Women in Archaeology Conference*, Canberra: ANH Publications, 1995, 43-47.

Zintzen 1998

C. Zintzen, *Von Pompeji nach Troja: Archäologie, Literatur und Öffentlichkeit im 19. Jahrhundert*, Wien: WUV Universitätsverlag, 1998.