



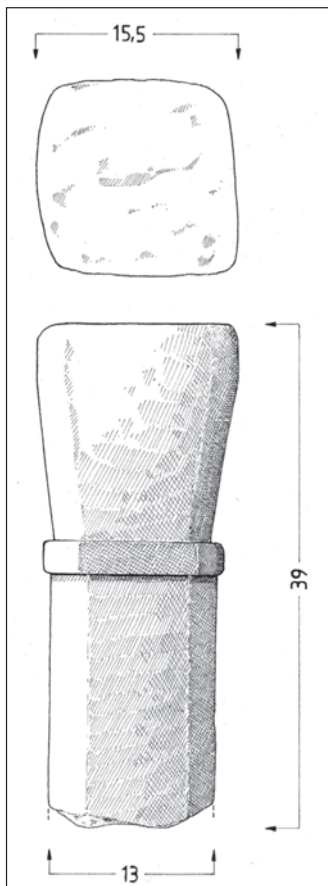
Sl. 24 - Rab, lapidarij, mramorni stupić s kapitelom

profiliranom letvom. Na malom sačuvanom dijelu glavne plohe nalazi se motiv dviju plastičnih traka koje se križaju u obliku slova X. Vjerojatno je glavna ploha bila prekrivena geometrijski koncipiranim motivom traka koje se presijecaju, motivom koji je dobro poznat na starokršćanskim plutejima i, primjerice, pločama ambona, a okvirno se datira u 5. i 6. st.

Iako su opisani spomenici koji se sa sigurnošću pripisuju rapskoj katedrali prilično malobrojni, ipak je riječ o vrlo istaknutoj grupi starokršćanskih spomenika povezanih uz jednu rapsku crkvu. Tek nova arheološka istraživanja mogla bi povećati broj starokršćanskih spomenika sigurno vezanih uz određene lokalitete. Spomenici koji se čuvaju na različitim mjestima na otoku i povezuju s pojedinim lokalitetima nisu osobito brojni, a slično se može reći i za sačuvane starokršćanske spomenike nepoznatog izvornog konteksta.

Samostan sv. Andrije

U samostanu sv. Andrije u gradu Rabu ističe se jedan starokršćanski spomenik. Riječ je o ulomku ploče čiju je namjenu, zbog posebnosti u oblikovanju, teško odrediti. Ploča od vapnenca sa sačuvanom visinom od 84 cm, ima završenu jednu bočnu stranicu i donji rubni dio (Sl. 28, Kat. br. 12). Na sačuvanoj bočnoj strani isklesan je zaobljeni polustupić s lijepo sačuvanom bazom i oštećenim kapitelom. Upravo u visini kapitela ploča se koso sužava na gornjoj strani, a tu je vidljivo i oštećenje. Vjerojatno taj oštećeni gornji dio predstavlja gornji završetak spomenika, čiji izvorni izgled zbog oštećenja nije sačuvan. Donji rubni dio ploče ima užu i širi profilirani dio, završetak koji se susreće kod kasnoantičkih pluteja i, primjerice, ploča ambona. Na ploči je isklesan niz četverokuta sa središnjim grčkim križem, a oblik grčkoga križa pojavljuje se i između plastično istaknutih četverokuta kao pozadinski motiv. Krakovi križeva unutar četverokuta, odnosno kazeta, produžuju se izvan kazeta koje su tako povezane. Načelno se izrazita geometrizacija motiva na rapskoj ploči može povezati uz zadarski ranokršćanski krug za koji su karakteristični pluteji s geometrijskim ukrasom. Tako važno mjesto vjerojatno već u 5. st. imaju pluteji s osmerokutnim kazetama i križevima.⁸⁴ Jedan ulomak upravo takvoga pluteja zadarske provenijencije sačuvao se u Supetarskoj Dragi. Pored serije pluteja s osmerokutnim kazetama, na zadarskome području javljaju se i druge varijante geometrijski ukrašenih pluteja (primjeri iz Zadra, Podvršja i s drugih lokaliteta). Uz ploču iz samostana sv. Andrije može se kao bliska



Sl. 25 - Rab, mramorni oktogonalni stupić s kapitelom

⁸⁴ O zadarskoj klesarskoj radionici koja je negovala motiv osmerokutnih kazeta usp. P. Vežić, Klesarska radionica u kasnoantičkom Zadru, u: *Biogradski zbornik*, Zadar 1990, 247-262.

analogija navesti ulomak pluteja iz Biograda, gdje je geometrijski ornament također koncentriran oko motiva križa jednakih krakova.⁸⁵ Najbližu analogiju mogao bi predstavljati novootkriveni fragmentarni plutej s otoka Vira.⁸⁶ Zadarski pluteji s geometrijskim ornamentom datiraju se već u 5. st. Stoga bi se i rapski spomenik s križevima mogao datirati okvirno u to vrijeme, odnosno u 5. ili 6. stoljeće. Nešto preciznija datacija možda bi mogla proizaći iz prepoznavanja pripadnosti ulomka određenom elementu crkvenoga namještaja. Ukoliko spomenik, unatoč specifičnosti oblikovanja bočne stranice, predstavlja dio pluteja oltarne pregrade, mogao bi se preciznije datirati na temelju novije sistematizacije i datacije pluteja sa zadarskoga područja.⁸⁷ Uz stilske karakteristike i zastupljene ornamentalne motive, važno uporište za dataciju pluteja predstavljaju njihove dimenzije. Kako je navedeno u nedavno objavljenom radu, raniji zadarski pluteji koji se pripisuju klesarskoj radionici što je izrađivala pluteje s oktogonlnim kazetama, bili su visoki oko 88 cm.⁸⁸ Kasniji pluteji s motivom križa na stepeničastom postolju bili su nešto viši, visoki 96 cm. Zanimljivo je da se malo povećanje visine pluteja može pratiti i kod ranih predromaničkih pluteja s istoga područja, što autorica istraživanja povezuje s oblikovanjem visokih oltarnih pregrada u 6. st. i dalje u ranome srednjem vijeku.⁸⁹



Sl. 26 - Rab, ulomak stupića iz spremišta katedrale



Sl. 27 - Rab, lapidarij, fragment pluteja

Dataciju ulomka iz samostana sv. Andrije, koji se na temelju ornamentalnih motiva povezuje sa zadarskom klesarskom sredinom druge pol. 5. i ranoga 6. st., potvrđivala bi i visina spomenika, ukoliko se radi o pluteju oltarne pregrade. Ulomak je visok 84 cm i ta visina je vjerojatno i izvorna, o čemu svjedoči stupić s kapitelom na sačuvanoj bočnoj stranici. Malo manja visina u odnosu na zadarsku mjeru od 88 cm, mogla bi biti slobodna varijacija unutar predložene visine za pluteje tzv. niskih oltarnih pregrada. U prilog interpretaciji spomenika kao pluteja govorila bi raščlamba donje rubne zone (čini je uski unutarjni dio i znatno širi vanjski rubni pojas odvojen neznatnom profilacijom), čiji izgled odgovara obliku donje rubne plohe na nekim ranim plutejima iz Zadra.⁹⁰ Nedoumicu unosi polustupić na uskoj bočnoj stranici spomenika. Nesumnjivo treba pretpostaviti identičan polustupić i na drugoj, nesačuvanoj stranici spomenika. Imali bismo tako plutej sa zaobljenim bočnim stranicama, koji je morao stajati samostalno, odnosno bez rubnih pilastara

⁸⁵ N. Uroda, *Biogradska katedrala*, Split, Biograd n/m 2005, 15.

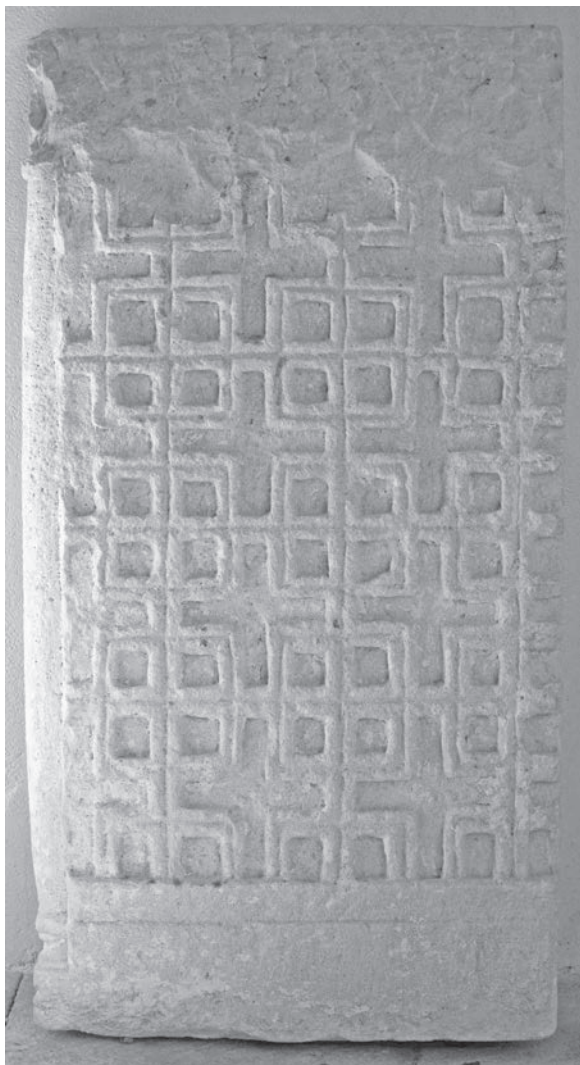
⁸⁶ Prilikom posjeta Ninu 2014. g. imala sam priliku vidjeti novootkrivene kamene spomenike s otoka Vira. Riječ je o vrlo zanimljivoj građi o kojoj će sigurno pisati istraživači lokaliteta (koliko mi je poznato istraživanja provode arheolozi iz Zadra i Nina, T. Fabijanić i M. Radović), a ovdje spominjem samo ulomak pluteja s geometrijskim ornamentom. Ornament čine jednostavni plastični križevi koji se međusobno nadovezuju u tekućem nizu.

⁸⁷ A. Mišković, Klesarski mjerni sistem i mramorne ploče s prikazom Kalvarije u Zadru u doba kasne antike, *Diadora* 28/2014, 219-238.

⁸⁸ *O.c.*, 233-234.

⁸⁹ *Ibid.*, 233-235.

⁹⁰ P. Vežić, *Zadar na pragu kršćanstva*, 167, ulomak pluteja iz crkve sv. Stjepana.

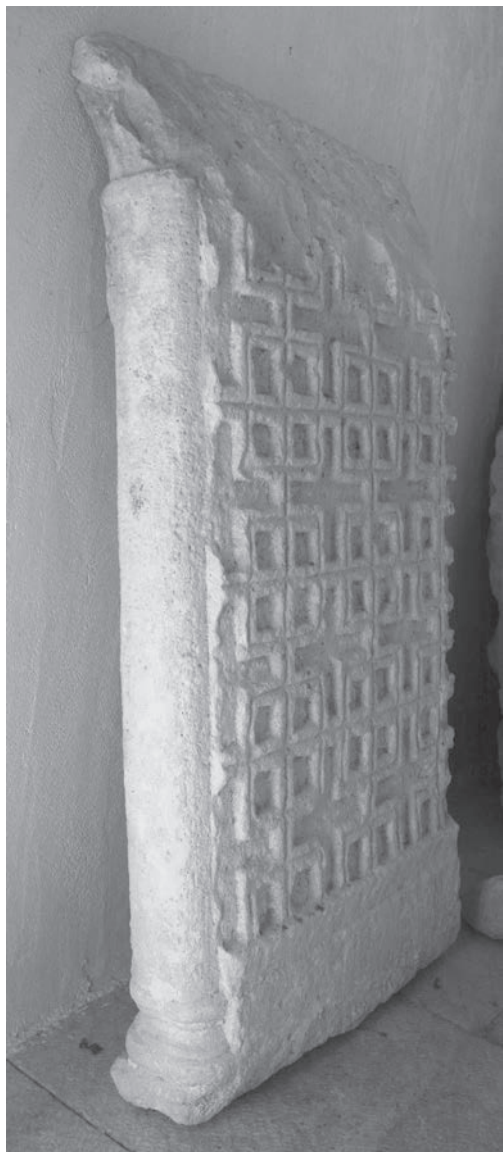


Sl. 28 a - Rab, samostan sv. Andrije -
fragmentarni plutej

ili mogućnosti fiksiranja u zid građevine u kojoj je stajao. Tako oblikovan plutej bio bi prilično usamljen među sačuvanim spomenicima s naše obale Jadrana.⁹¹ Navedeni oblik s bočnim polustupićima mogao bi se možda dovesti u vezu s poznatim oltarnim pregradama s nizom malih stupića sa salonitanskog područja, iz episkopalnog kompleksa i s Manastirina.⁹² Te profinjene oltarne pregrade izrađene od prokoneškog mramora predstavljaju posebno savršena djela i datiraju se najvjerojatnije u justinijsko doba. Neko ugledanje klesara rapske ploče s bočnim polustupićem na salonitanske oltarne pregrade, s obzirom na njihovu različitu dataciju, teško je moguće. Paralela se može povući samo u korištenju oblika stupića s kapitelom u sklopu oltarne pregrade, pa postojanje salonitanskih pregrada može govoriti u prilog mogućnosti postojanja i drugih specifičnih oblika, poput hipotetične pregrade s plutejima s bočno isklesanim polustupićima.

⁹¹ Nije mi poznat ni jedan primjerak takvoga tipa pluteja iz Dalmacije i Istre, što ne znači da nisu zabilježeni ili sačuvani u nekom od naših gradova ili lokaliteta.

⁹² *Basilica urbana* – W. Gerber, *Die Bauten im nordwestlichen Teile der Neustadt von Salona, Forschungen in Salona I*, Wien 1917, 56, Abb. 91; *Manastirine* – R. Egger, *Der altchristliche Friedhof Manastirine, Forschungen in Salona II*, Wien 1926, 20-21, Abb. 17, 18.



Sl. 28 b - fragmentarni plutej

Kako je vidljivo iz prethodnih redaka, pitanje funkcije fragmentarnog spomenika iz samostana sv. Andrije, nikako nije riješeno. Osim kao specifičan oblik pluteja, spomenik bi se mogao razmatrati i u sklopu spoznaja o nekim drugim dijelovima crkvenog namještaja. Ovdje će biti spomenuta mogućnost interpretiranja kao dijela ambona ili oltara (Sl. 29, 30).

Rubni bočni polustupić jasno omeđuje spomenik i upućuje na mogućnost pripadanja ulomka jednom tipu ambona ili možda oltara. Monumentalni amboni s bočnim dijelovima koji završavaju stupićima ili



Sl. 28 c - poleđina pluteja iz Sv. Andrije

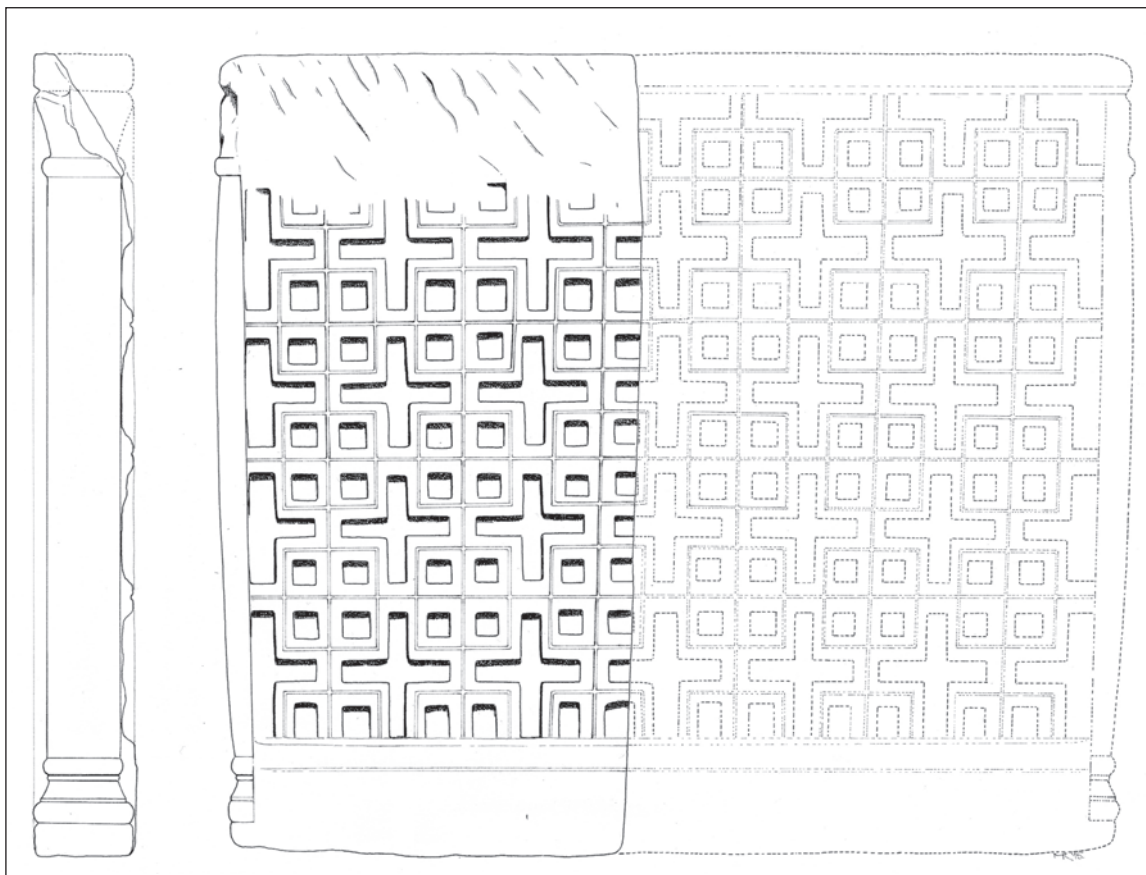
pilastrima s kapitelima i bazama sačuvani su, primjerice, u Ravenni. Grčki amboni, kao posebno važna i brojna skupina, mogli bi također poslužiti u istraživanju moguće funkcije fragmentarnoga rapskog spomenika. Po svojim oblikovnim karakteristikama, rapska bi se ploča mogla usporediti s rubnim dijelovima, primjerice, ravenkog



Sl. 28 d - detalj pluteja s bazom stupića



Sl. 28 e - detalj gornjeg, oštećenog dijela pluteja

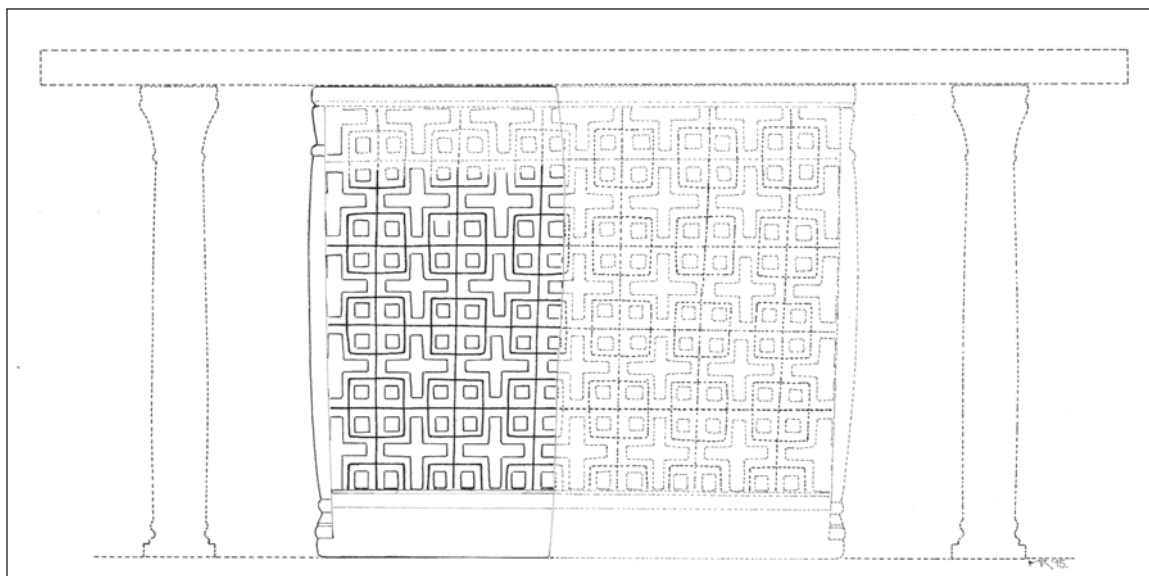


Sl. 29 - Rekonstrukcija pluteja iz Sv. Andrije

ambona iz crkve Spirito Santo.⁹³ Kada se oduzme zaista visoka baza tog ambona, ukrašeni gornji dijelovi slične su visine kao rapski ulomak. Kao gotovo svi ravenski amboni, i navedeni ambon datira se u 6. st. Međutim, dalje od opažanja načelne sličnosti s bočnim stranama nekih ravenskih ambona naše rapske ploče, ne bi se moglo zaključivati. S obzirom na monumentalnost tih ambona i tipološke karakteristike starokršćanskih ambona iz Dalmacije, rapski ulomak ostaje bez zadovoljavajućih analogija. Ako je ipak riječ o jednom posebnom tipu ambona, datacija ne bi trebala biti ranija od 6. st., s obzirom na spoznaje o dataciji najvećeg broja spomenika crkvenog namještaja na istočnome Jadranu, i s obzirom na datacije ambona na jadranskom području.

Od spomenika koji na rubnim dijelovima imaju stupiće ili pilastre posebice su zanimljivi oltari. Visina rapske ploče mogla bi odgovarati pročelnoj stranici oltara, ako pretpostavimo postojanje baze visoke oko 10 cm. Takva ukrašena pročelna stranica mogla bi biti dio središnjeg nosača menze i pripadati složenijem tipu tzv. oltara stola. Jednostavni oltari u formi stola (najčešće s četiri ugaona stupića, nosača menze) predstavljaju gotovo jedinu poznatu formu oltara u starokršćanskoj Dalmaciji. O tome svjedoče brojni nalazi dijelova takvih oltara na mnogim lokalitetima. Istovremeno, nalazi koji upućuju na postojanje složenijih oblika oltara, izuzetno su rijetki. Tako je složenijem tipu oltara – stola, tzv. oltaru cipusu, pripisan samo nalaz ulomaka oltara iz ranokršćanske

⁹³ P. Angiolini Martinelli, *Altari, amboni, cibori, cornici, plutei con figure di animali e con intrecci, transenne e frammenti vari*, u: „*Corpus*“ della scultura paleocristiana bizantina ed altomedioevale di Ravenna, Roma 1968, 26.



Sl. 30 - Prijedlog rekonstrukcije oltarne instalacije

crkve u Gatima.⁹⁴ Taj pretpostavljeni oltar cipus srodan je sačuvanom Eufrazijevu oltaru i nizu oltara u Ravenni i drugim gradovima Italije.⁹⁵ Pročelna stranica oltara cipusa raščlanjena je stupićima i pilastrima. Stupići, međutim, ne ukrašavaju uske bočne dijelove ploče oltara, kako je to izrađeno kod rapske ploče. I kod većih formi oltara sastavljenih od međusobno spojenih ploča (*Kastenform*), stupići se često nalaze na uglovima pojedinih ploča, ali uvijek postavljeni frontalno, a ne bočno na uskim stranicama ploča.⁹⁶ Bočno postavljanje stupića, kao na rapskom spomeniku, otvara pitanje načina međusobnog spajanja ploča. Da li je bilo dovoljno samo međusobno prislanjanje ploča koje su bile uglavljene u utore u bazi oltara, ostaje upitno. Rapska fragmentarna ploča na poleđini i donjoj plohi nema posebno vidljive tragove (udubljenja za povezivanje klinovima) koji bi govorili o povezivanju sa susjednom pločom i o pričvršćivanju u postolje oltara.⁹⁷ Budući da je ploča sačuvana u širini od samo 44 cm, moguće je, ako

⁹⁴ J. Jeličić-Radonić, *Gata – Crkva Justinijanova doba*, Split 1994; *eadem*, Altar types in early Christian churches in the province of Dalmatia, *HAM* 11/2005, 19- 28. O postojanju nekih drugih tipova oltara na području Dalmacije postoje naznake i fragmentarni podaci u literaturi. Primjere iz starijih istraživanja na Kapljuču i Marusincu spominje J. Jeličić-Radonić u citiranim radovima. Na još nekim mjestima arheološka istraživanja otkrila su strukture koje se mogu tumačiti kao ostaci zidanih oltara, o čemu, povodom nalaza takvih elemenata na lokalitetu Ivinj, piše M. Zorić u citiranom magistarskom radu. Usp. M. Zorić, o.c., 34.

⁹⁵ O oltaru biskupa Eufrazija između brojnih radova usp. primjerice A. Terry, The Sculpture at the Cathedral of Eufrasius in Poreč, *DOP* 42/1988, 43-44, sa citiranom starijom literaturom. Autorica Eufrazijev oltar naziva oltarom u obliku sanduka, škrinje (*chest type*). U talijanskoj literaturi oltari poput Eufrazijeva nazivaju se oltarima cipusima (*altare a cippo*). Osobito su poznati ravenski primjerci o kojima usp. P. Angiolini Martinelli, o.c. i osobito novu monografiju L. Sotira, *Gli altari nella scultura e nei mosaici di Ravenna (V-VIII secolo)*, Bologna 2013. Zahvaljujem Letiziji Sotiri na zanimanju koje je pokazala u vezi s rapskom fragmentarnom pločom i na uvidu u njezinu detaljnu studiju o ravenskim oltarima.

⁹⁶ O detaljima oblikovanja pojedinih tipova oltara usp. J. Braun, *Der christliche Altar in seiner geschichtlichen Entwicklung, I*, München 1924. *Kastenaltar* je u širem smislu tip oltara koji se razlikuje od tipa stola, a čine ga 4 ploče ili 4 zidana elementa međusobno spojena, tako da je unutrašnjost oltara prazna. Ovom tipu pripada čuveni Pemov oltar iz 8. st., s figuralno ukrašenim trima stranicama i otvorom (*fenestella*) na začelnoj ploči. Poznati su i raniji, starokršćanski primjeri, osobito u Ravenni.

⁹⁷ Na donjoj plohi ploče možda je postojala udubina koja je naknadno ispunjena – na jednom mjestu kao da se opaža takva intervencija.



Sl. 31 - Rab, Sv. Andrija -
ulomak pluteja

pretpostavimo širinu od oko 1 m, da se na sredini donje plohe nalazila udubina za fiksiranje u podlogu. Na poleđini ploče vidljivi su ostaci tankog premaza, što možda upućuje na prislanjanje i spajanje žbukom s nekom vertikalnom podlogom. Možda se može pretpostaviti da je ploča bila naslonjena na širi monolitni stipes nekog oltara i predstavljala frontalnu ukrasnu ploču. Pored širega središnjeg stipesa mogli su postojati i ugaoni stupići, nosači menze, budući da je taj tip oltara bio posebno omiljen u kasnoantičkoj Dalmaciji. Tako bi rapska ploča mogla biti interpretirana kao oplata stipesa oltara, za što ima analogija i na području Dalmacije odnosno u novijoj literaturi

daju se takva tumačenja za neke spomenike.⁹⁸ Frontalne ukrasne ploče oltara poznate su s područja Italije (*paliotto d'altare*) i variraju u dimenzijama, kako u visini i širini, tako i u debljini. Fragmentarni rapski spomenik ima debljinu od 10-ak cm, a širina je mogla biti i manja i veća, zavisno od konteksta kojem je spomenik pripadao. Jedna ranosrednjovjekovna pročelna oltarna ploča iz Ravenne, ukrašena velikim križem s pleternim ornamentima, debela je čak 14 cm.⁹⁹ Kod nekih drugih spomenika, koji se interpretiraju kao dijelovi oplata stipesa, debljina je znatno manja – oko 6 cm. Zavisno od debljine, ploče su vjerojatno na različite načine povezivane s podlogom na koju su se prislanjale, kao i s bazom oltara u koju su također trebale biti učvršćene. Budući da uz rapsku fragmentarnu ploču nisu sačuvani drugi dijelovi eventualne oltarne instalacije, njezina interpretacija kao elementa oltara posve je hipotetična.¹⁰⁰ Ovdje je navedena kao jedan od mogućih prijedloga izvorne funkcije spomenika.

U istoj prostoriji izložen je jedan manji ulomak od vapnenca, vjerojatno dio kasnoantičkog pluteja (Slika 31, Kat. br. 13). Tome u prilog govore dimenzije sačuvanog ulomka i karakteristična rubna profilacija. Reljefno istaknuti dio dekoracije mogao bi predstavljati ostatak kantarosa.

Sv. Ivan Evanđelist

Iz samoga grada Raba potječe još jedan starokršćanski spomenik – kameni relikvijar u obliku škrinjice odnosno sarkofaga (Sl. 32, Kat. br. 14). Relikvijar je bio sekundarno

⁹⁸ Mramorni ulomci pluteja s bisernim križem i jaganjcima iz zadarske katedrale interpretirani su kao oplata stipesa oltara. I neki predromanički kameni spomenici određeni su kao dijelovi predoltarnika (antependija), posebno zbog male debljine (5,5 do 6,5 cm) koja upućuje na njihovu posebnu funkciju. O predromaničkim spomenicima usp. T. Burić, Putalj u srednjem vijeku, u: T. Burić, S. Čače, I. Fadić, *Sveti Juraj od Putalja*, Split 2001, 169, 184-185; T. Burić, Ulomci predromaničke skulpture iz Žednoga na otoku Čiovu i crkva Sv. Vitala u Divuljama na predjelu Tarce, u: *Scripta Branimiro Gabričević dicata (Zbornik u čast Branimira Gabričevića)*, Trilj 2010, 227-256.

⁹⁹ L. Sotira, o.c., 78.

¹⁰⁰ Budući da se ploča čuva unutar djelatnoga ženskog benediktinskog samostana, u zatvorenom dijelu, bilo je nemoguće opsežnije istraživanje u kojem bi se možda uočili još neki pripadni kameni spomenici. Sestre benediktinke, međutim, ljubazno su mi dopustile razgledavanje spomenika, na čemu sam posebno zahvalna!