



Sl. 64 - Rab, sarkofag ispred lapidarija

djelovala tek od sredine 6. st.¹⁷⁰ Čak i kada pojedinačni nalazi unutar sarkofaga mogu biti usko datirani, oni ne moraju nužno datirati i izradu samih sarkofaga. Između izrade i korištenja, čak i prvoga korištenja, moglo je proći i duže vrijeme.

Dva ukrašena rapska sarkofaga poznata iz literature i sačuvana u Barbatu i u gradskom lapidariju, nisu jedini starokršćanski sarkofazi na otoku Rabu. O ulomku s likom Dobrog pastira i uzidanom poklopcu sarkofaga već je bilo riječi u ovome tekstu. Kako proizlazi iz njihovih karakteristika, datiraju se u početak i kraj salonitanske kršćanske produkcije. U novijoj literaturi ima podataka o novim nalazima sarkofaga, ali oni nisu opisani i njihova obrada vjerojatno će uskoro uslijediti.¹⁷¹ Jedan od tih, u novije doba otkrivenih sarkofaga, nalazi se danas ispred lapidarija u Rabu. U nastavku slijedi kratak osvrt na sarkofag.

Kasnoantički sarkofag ispred gradskog lapidarija

Ispred gradskog lapidarija prije nekoliko godina postavljen je jedan prilično cjelovito sačuvan sarkofag (Sl. 64, Kat. br. 27).¹⁷² Sarkofag je od vapnenca i nema ukrasne elemente na svom sanduku, a ni na poklopcu. To je već obilježje koje upućuje

¹⁷⁰ Osnovne podatke o radu pojedinih radionica daje G. Koch u citiranom članku (bilj 125). U novijoj literaturi može se naći podatak o otprilike 70 do 80 salonitanskih (bračkih) sarkofaga sa središnjim križem na pročelnoj strani. U vezi izvoza tih sarkofaga u Italiju, zaključeno je da je do izvoza sarkofaga moglo doći tek nakon završetka bizantsko-gotskih ratova odnosno u drugoj pol. 6. st. Stoga italske primjerke salonitanskih sarkofaga treba najvjerojatnije datirati u drugu pol. 6. st., jer je njihova izrada vjerojatno bila vezana uz narudžbe i isporuku samih sarkofaga. O tome usp. N. Cambi, Kiparstvo na Braču u antičko doba, u: *Arheološka baština otoka Brača, Brački zbornik* 21/2004, 262-265.

¹⁷¹ Takve podatke daju M. Rizner i N. Budak u citiranim radovima. O nalazima sarkofaga usp. i G. Skelac, K. Vodička, Rab – ulica Dinka Dokule, *HAG* 3/2006, 307-308. Danas se u dvorištu uz restoran Astoriju nalaze ulomci nekoliko sarkofaga, a jedan polomljeni primjerak sastavljen je u cjelinu. Kako se na tom položaju uz gradski bedem vode arheološka istraživanja, ni sarkofazi ni njihovi ulomci nisu dostupni za obradu, te ti nalazi nisu uvršteni u tekst ove knjige. O tekućim istraživanjima informirao me je kolega Ranko Starac, kojem srdačno zahvaljujem!

na dataciju sarkofaga u kasnu antiku, od 4. st. dalje kada se javljaju neukrašeni sarkofazi. O užoj dataciji sarkofaga govori oblik poklopca. Riječ je o ravnoj, ili barem približno ravnoj ploči, koja se može uvrstiti u pokrove sarkofaga tipa jednostavne, plitke ploče. Takvi poklopci su rijetki i pripadaju kasnijem vremenu proizvodnje sarkofaga.¹⁷³ Ipak, mogu se navesti neke analogije. Kao jednu usporedbu za takav tip poklopca navodimo sarkofag iz Lovrečine s križem pod svojevrsnom arkadom na pročelnoj strani.¹⁷⁴ Na tom sarkofagu poklopac je posve ravan, dobro isklesan, dok je na rapskom sarkofagu poklopac samo približno ravnog oblika, prilično nepravilan. Još jednu analogiju za ravni poklopac u obliku plitke ploče predstavlja sarkofag s groblja u Novalji na otoku Pagu. Sarkofag ima slobodno stojeći križ na sredini pročelne strane. Poklopac je također ukrašen plitko klesanim latinskim križem koji se pruža gotovo cijelom plohom poklopca.¹⁷⁵ Navedena dva primjera dobro izrađenih i ukrašenih sarkofaga s ravnim poklopcem kao da govore o mogućoj nedovršenosti rapskoga sarkofaga s ravnim poklopcem. Kao što je spomenuto, poklopac rapskoga sarkofaga nije posve ravan, nego je prilično zakošen i debeo. Sanduk, pak, nije ukrašen, i prilično je grube površine. Možda zbog nekog razloga sarkofag nije bio do kraja izrađen, pa je zato ostao neukrašen i sa zadebljanim poklopcem koji je još trebalo stanjiti i izravnati. Ili je sarkofag bio dovršen, a navedena obilježja treba pripisati lošem klesanju, pri čemu poklopac nije dobio posve definiran oblik. Iako se načelno može odrediti kao tip ravnog poklopca, možda bi se mogao svrstati i među nerazvijene, niske poklopce u obliku krova na dvije vode. Kao primjeri takvih poklopaca mogli bi se navesti poklopci dvaju sarkofaga s Crkvine u Galovcu kod Zadra. Pritom poklopac s neukrašenog galovačkog sarkofaga ima tek vidljivo zakošenje, izrazito je nizak i nepravilan.¹⁷⁶ Galovački sarkofazi datiraju se u kraj antike ili čak u prva ranosrednjovjekovna stoljeća, što upućuje na kasnu dataciju nepravilnih, samo blago zakošenih poklopaca. Oni očito predstavljaju grubu imitaciju ranije široko rasprostranjenih, monumentalnih poklopaca u obliku krova na dvije vode.

Rapski sarkofazi, kao i sarkofazi na drugim kvarnerskim otocima, važan su pokazatelj prisutnosti djela salonitanskog radioničkog kruga na sjevernom Jadranu te karika između dalmatinskih lokaliteta i niza lokaliteta u Italiji gdje su također prepoznati sarkofazi dalmatinske provenijencije.¹⁷⁷ Dalmatinski sarkofazi u Italiji posebno govore o kvaliteti salonitanske produkcije koja je nalazila tržište i u zahtjevnoj italskoj sredini tijekom osobito bogatog stvaralaštva u 6. st.

Sarkofazi iz Barbata nedvojbeno svjedoče o kontinuitetu kulturnoga mjesta od kasne antike do danas. Očito se na mjestu današnje crkve sv. Stjepana nalazila starokršćanska crkva s grobljem. U literaturi se, osim sarkofaga, spominju i drugi

¹⁷² O sarkofagu sam saznala, od gospodina Ivana Guščića, da je donešen iz samoga grada, pa pretpostavljam da je riječ o jednom od sarkofaga što su otkriveni u novijim arheološkim istraživanjima u gradu Rabu. Vjerojatno potječe iz ulice D. Dokule.

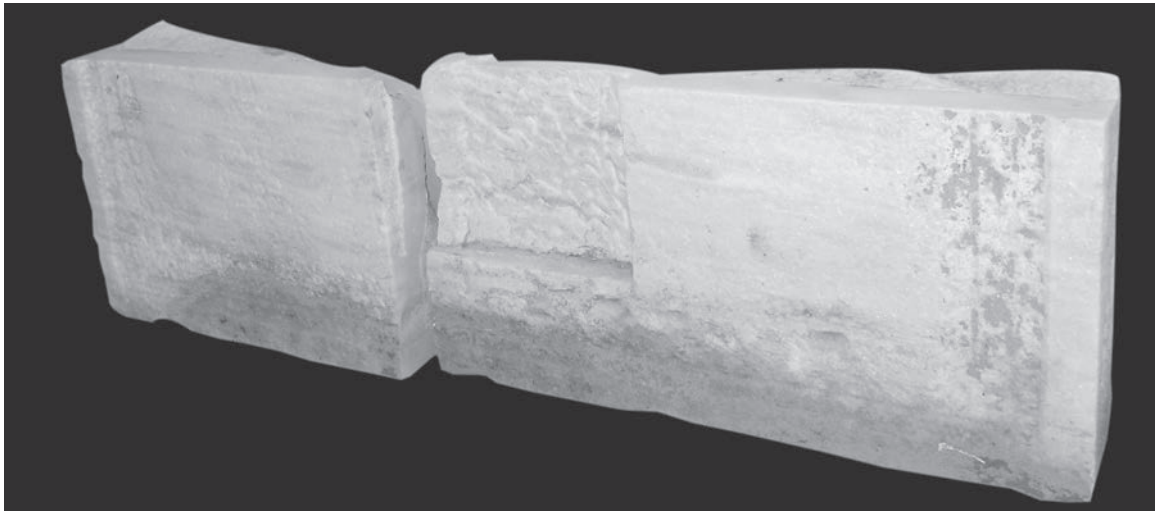
¹⁷³ N. Cambi, *Sarkofazi lokalne produkcije u rimskoj Dalmaciji*, 68.

¹⁷⁴ J. Belamarić et alii, o.c., 34-35.

¹⁷⁵ P. Vežić, *Zadar na pragu kršćanstva*, 177.

¹⁷⁶ J. Belošević, Dva kamena sarkofaga s Crkvine u Galovcu kod Zadra, *ARR* 12/1996, 327-341, T. I-III.

¹⁷⁷ Sarkofazi su iz matičnih radionica prevoženi brodovima. Na našoj obali Jadrana do sada je otkriveno nekoliko antičkih brodoloma s teretom kamenih spomenika među kojima su se nalazili i sarkofazi. Jedan brodolom datiran u kraj 2. ili početak 3. st. otkriven je nedavno u blizini Sutivana na otoku Braču. Među teretom se nalaze i nedovršeni kameni sarkofazi, očito izrađeni na Braču i namijenjeni nekoj drugoj sredini gdje su trebali biti i dovršeni. Usp. I. Mihajlović, *Antički brodolom sa sarkofazima kod Sutivana na otoku Braču*, *His.Ant.* 21/2012, 649-655.



Sl. 65 - Barbat, dijelovi mramorne menze

kasnoantički nalazi koji govore o važnosti lokaliteta u to doba.¹⁷⁸ Jedan od tih nalaza, osobito dragocjen, pohranjen je u župnom dvoru u Barbatu, u neposrednoj blizini kasnoantičkog lokaliteta. Riječ je o monumentalnoj mramornoj oltarnoj menzi (Sl. 65, Kat. br. 28), spomeniku koji svjedoči o značenju prvotne crkve.

Sačuvane su dvije monumentalne oštećene ploče, vjerojatno dijelovi iste cjeline. Jedna ploča dugačka je oko 64 cm, a druga oko 90 cm. Obje ploče široke su oko 45 cm, a debele 12 cm. Na jednoj ploči nalazi se i udubina pravokutnog oblika. Ploče izrađene od kvalitetnog, plavičastog mramora mogu se interpretirati kao dijelovi oltarne menze. Ploče su izrazito debele, a od detalja izrade upadljiva je višestruka rubna profilacija. Ta profilacija vidljiva je uz rub dviju stranica oba ulomka menze. Površina naličja ulomaka menze nije obrađena, odnosno nema nikakvu rubnu profilaciju. Na temelju komparacija s poznatim drugim nalazima oltarnih menzi u Dalmaciji i na širem području kasnoantičkog svijeta, jasno je da mramorna menza iz Barbata pripada u skupinu monumentalnih djela te bi mogla imati istaknuto mjesto među srodnim spomenicima.¹⁷⁹ Koliko se može zapaziti u sadašnjim okolnostima neprimjerenog smještaja ulomaka, menza je morala biti znatno šira od širine sačuvanih ulomaka. O tome svjedoči i rubna profilacija na dvjema stranicama ulomaka. Kako je profilacija izvorno tekla na svim stranicama monumentalne ploče, očito je da je menza nepotpuno sačuvana. Tek kada bude moguće njezino potpunije proučavanje bit će moguće predočiti grafičku rekonstrukciju izvornog izgleda. Zasad, na osnovi monumentalnosti dviju mramornih ploča, dijelova oltarne menze, može se zaključiti da barbatskoj menzi pripada istaknuto mjesto među istovrsnim spomenicima iz rimske Dalmacije.

Starokršćanski spomenici nepoznate provenijencije

U zidu privatne kuće u neposrednoj blizini samostana i crkve sv. Andrije (ulica Ivana Rabljanina 1) uzidan je cjelovito sačuvan starokršćanski nadvratnik (Sl. 66, Kat. br. 29). Spomenik je ukrašen s tri urezana latinska križa s proširenim završecima krakova. Križevi su lijepo simetrično raspoređeni na plohi spomenika i odaju

¹⁷⁸ M. Domijan 2007, 49, 246.

¹⁷⁹ O oltarnim menzama u Dalmaciji usp. osobito *Salona I, o. c.*, 121-184, pl. XXIV-LXIV. Na fotografijama i dimenzijama neobjavljene menze iz Barbata zahvaljujem gđi. Tonki Kavran!