



Sl. 106 - Kotor, predromanički plutej



Sl. 107 - Kampor, ulomak grede s kukama

području, u Privlaci, govori o mogućnosti izrade kamporskog pluteja u zadarskim klesarskim radionicama, odnosno o povezanosti otoka Raba sa zadarskim radionicama, o čemu svjedoče i drugi primjeri još iz kasnoantičkoga doba, spomenuti u ovome radu. Kamporski plutej treba datirati u ranije predromaničko doba, najvjerojatnije u početak 9. st.

U Kamporu se nalazi još jedan predromanički ulomak, dio grede s kukama, uzidan u samostanskom klausturu (Sl. 107, Kat. br. 47)) Radi se o tipičnom predromaničkom spomeniku, nažalost suviše fragmentarnom i bez sigurnog konteksta nalaza. Na ulomku su kuke

na jednoprutoj nozi s velikim zavojnicama. Mogle bi se usporediti s prikazima na velikom broju predromaničkih greda, na kojima su takve kuke često izrađivane.

Predromanički spomenici iz lapidarija

Nekoliko zanimljivih predromaničkih ulomaka nepoznatog mjesta nalaza pohranjeno je u lapidariju grada Raba. U rano doba završnog 8. i početka 9. st. može se datirati mali ulomak grede s troprutom pletenicom i očima u zavijucima (Sl. 108, Kat. br. 48). Pletenice s okulusima osobito su omiljen motiv u ranom razdoblju 8. i 9. st., te u ranoromaničkom vremenu. Oblik pletenice varira, ali najčešće se javljaju dvoprute i troprute, dok su jednoprute i četveroprute rjeđe. Datacija proizlazi iz datacije cjeline spomenika (često je riječ o većim, bogato ukrašenim spomenicima na kojima je pletenica sporedan motiv) ili iz konteksta nalaza. Među bogato ukrašenim spomenicima vjerojatno su najpoznatiji Pemov oltar (na čijim stranicama oblik pletenice varira od jednostavnih jednostrukih kasnoantičkih voluta, preko dvoprute i troprute, do četveroprute pletenice s očima), Mauricijev ciborij, pluteji iz Sv. Nediljice i Sv. Lovre, ciborij prokonzula Grgura itd. Pletenice s očima posebno su česte na ranim predromaničkim i ranoromaničkim ciborijima.²⁵⁸ Na nekoliko ranih ciborija iz Kotora i Ulcinja predstav-

²⁵⁸ P. Vežić, M. Lončar, o .c., *passim*.



Sl. 108 - Rab, lapidarij, ulomak grede

ljaju omiljeni ornamentalni motiv. U istom području pojavljuju se i u repertoaru ranoromaničkih radionica. Kod pojave izoliranog motiva pletenice s očima, kao na rapskom ulomku, teže je, barem na prvi pogled, dati precizniju dataciju. Ukoliko se radi o arhitravnoj gredi, očekivali bismo barem dva ornamentalna pojasa, jer su arhitravne grede u pravilu raščlanjene na dva ili tri pojasa s ornamentalnim ukrasima i(li) natpisom. Moguće je i ukrašavanje samo s jednim ornamentalnim pojasom, i to bi moglo upućivati, bez obzira na radioničke i stilske karakteristike izvedbe, na određenu dataciju. Čini se da u slučaju spomenika kao što je jednostavna greda iz rapskog lapidarija, ranoromanička datacija ne bi dolazila u obzir. Pletenica s očima na ranoromaničkim spomenicima javlja se, kao jedan od motiva, unutar šireg repertoara ukrasa. Na ranoromaničkim gredama mogli bi, kao jedini motiv, očekivati neku lijepo oblikovanu vegetabilnu viticu, a ne jednostavnu pletenicu s očima. Takav ukras primjereniji je ranom predromaničkom razdoblju, o čemu svjedoče jednostavni motivi na spomenicima datiranim u kraj 8. ili rano 9. st. Jednostavne pletenice s očima pojavljuju se na ulomcima lukova, na pilastrima, gredama, plutejima.²⁵⁹ Uzimajući u obzir i nemarnu klesarsku izvedbu, rustičnost pletenice na rapskom ulomku, taj se ulomak s dosta sigurnosti može datirati u rano predromaničko razdoblje prijelaza 8. u 9. st.

U rano predromaničko doba datira se ulomak zabata s rubnim kukama, plastičnom letvom i ostatkom tijela ptice (Sl. 109, Kat. br. 49).²⁶⁰ Takva datacija utemeljena je prvenstveno na blagom kutu pod kojim se razdvajaju stranice zabata, a koji proizlazi iz obilježja sačuvanog malog ulomka pripadajućega desnoj strani zabata. Na rubnom dijelu ulomka nalaze se tri više ili manje cjelovito sačuvane kuke s velikim zavojnica-

²⁵⁹ Primjeri su brojni, a ovdje samo upućujemo na neke arhitravne grede s ukrasom pletenice, koje bi mogle biti analogije za rapski ulomak. U Italiji ima dosta primjera od kojih je veći broj arhitrava s troprutom pletenicom iz Rima, datiranih u rano predromaničko doba: L. Pani Ermini, *La diocesi di Roma, Corpus della scultura altomedievale* VII, 2, Spoleto 1974, T. LIX, LX, LXI. Zanimljivo je da među spomenicima iz Sv. Marte u Bijaćima višepruta pletenica s očima nije zabilježena kao jedini ukras na arhitravnim gredama. Može se naći na ulomcima lukova i na jednom obostrano ukrašenom pilastru. Usp. T. Šeparović, *o .c., passim*. Arhitravne grede iz Bijaća su dvopojasne ili tropojasne. Ipak, možda se neki ulomci, poznati samo po fotografijama iz Dyggveovog arhiva, mogu prepoznati kao dijelovi arhitravnih greda, a ukrašeni su višepretim pletenicama. Usp. A. Milošević, Prva ranosrednjovjekovna skulptura iz crkve Sv. Marte u Bijaćima, *SHP* 26, 1999, 239, sl. 2. A. Milošević u navedenom članku dosta pozornosti posvećuje motivu višepreme pletenice s očima i donosi primjere spomenika s tim motivom, osobito iz Italije. Riječ je o spomenicima iz ranoga predromaničkog razdoblja.

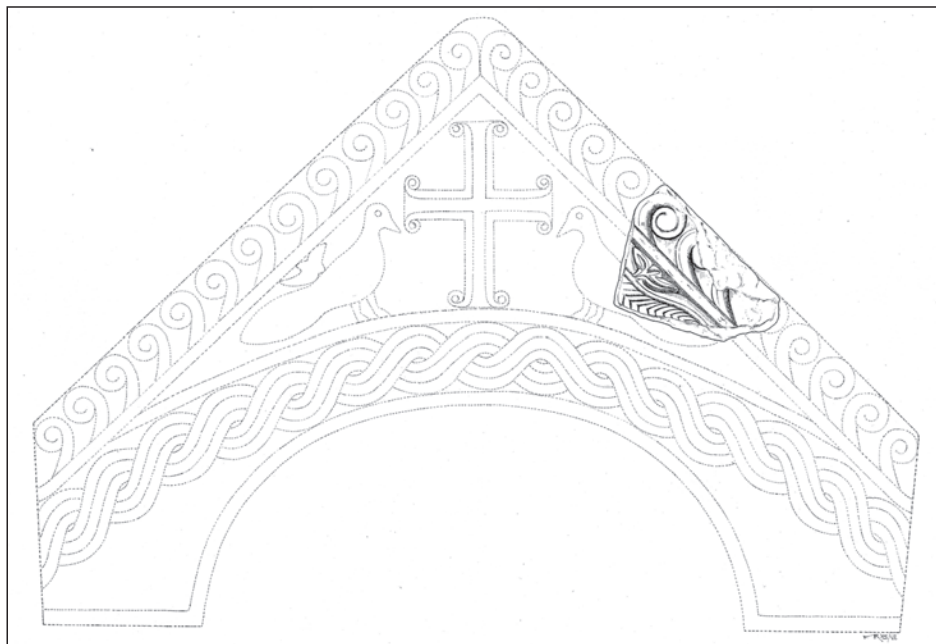
²⁶⁰ M. Jarak 2008, 379-391.



Sl. 109 - Rab, lapidarij, ulomak zabata

ma i jednom stapkom, blago zakošeno položene i sa zavojnicom okrenutom na desno. Pored kuka na ulomku se sačuvala plastična letva i dio motiva u središnjem polju. Ostatak ornamenta na riblju kost vrlo vjerojatno predstavlja ptičji rep, a između repa i letve izrađen je trolisni vegetabilni motiv. Iz sačuvanih elemenata proizlazi mogućnost rekonstrukcije dviju ptica sa strana središnjeg motiva. Taj bi vrlo vjerojatno mogao biti križ, pa je za zabat iz rapskog lapidarija predložena najčešća kompozicija na našim predromaničkim zabatima, križ okružen pticama. Za rekonstrukciju oblika i ukrasa na donjem, lučnom dijelu zabata, nema sačuvanih elemenata, pa je predložena rekonstrukcija sasvim hipotetična (Sl. 110). Izabran je čest motiv na ranim predromaničkim zabatima – tropruta pletenica.

Vezano uz široku formu zabata s blago zakošenim stranicama, ta forma prevladava kod ranih spomenika iz druge pol. 8. i ranog 9. st.²⁶¹ U predloženom rekonstruiranom obliku, zabat iz lapidarija usporediv je, u pogledu same forme, s nekim pouzdano datiranim ranim zabatima, primjerice iz Dvigrada.²⁶² Vidljivo je, također, da



Sl. 110 - Prijedlog rekonstrukcije zabata iz lapidarija

²⁶¹ T. Marasović, Oltarna ograda u hrvatskoj predromanici, u: *Zbornik II. kongresa hrvatskih povjesničara umjetnosti*, Zagreb 2006, 103-105, 109-117. Proučavajući veliki broj predromaničkih i ranoromaničkih zabata, T. Marasović je precizno ustanovio postepenu promjenu u njihovom obliku. Dok su rani zabati široki i s blago zakošenim stranicama, ranoromanički zabati imaju šiljati oblik, odnosno oštri kut na vrhu. Jedan od ranih zabata, primjerak iz Sv. Sofije u Dvigradu, ima tako izrazito tupi kut od 118°, dok primjerice zabat iz Koločepa ima izrazito oštri kut od 55°. Naravno, postoje odstupanja od općenite zakonitosti, pa i među ranoromaničkim zabatima ima primjera sa širim oblikom, kao što među ranim zabatima ima šiljatih.

²⁶² T. Marasović, o. c., 115, VII,A. O ranoj dataciji zabata iz Dvigrada usp. B. Marušić, Kompleks bazilike sv. Sofije u Dvogradu, *HA* 3/1972.

neki zabati iz nešto kasnijeg vremena 9. st. imaju vrlo sličnu, blago zakošenu formu.²⁶³ Vrlo sličnu formu s blagim kutom na vrhu imaju neki fragmentarno sačuvani zabati sa sjevernojadranskih otoka Krka i Paga.²⁶⁴ Ti su zabati bez natpisa čiji bi ih sadržaji eventualno mogli precizno datirati, ali moguće ih je okvirno datirati na temelju stilskih karakteristika. Komparacija je osobito zanimljiva zbog prostorne blizine Rabu, porijekla iz iste skupine sjevernojadranskih otoka, čija ranosrednjovjekovna skulptura ima mnoge dodirne točke, i uglavnom se, kada je riječ o predromaničkoj fazi, datira u ranije razdoblje do sredine 9. st.

Fragmentarno sačuvani zabat iz franjevačkog samostana na Košljunu na otoku Krku, iako znatno oštećen, ima vrlo karakteristične motive i stilska obilježja što upućuju na njegovu ranu dataciju, vjerojatno u završno 8. ili rano 9. st.²⁶⁵ Unutar središnje kompozicije razabire se križ i ptica s jedne strane. Na rubnim dijelovima nalaze se kuke na jednoprutoj nozi i dvopruta pletenica u lučnoj zoni. Posebno se ističe motiv astragala koji odvaja lučni dio od središnje kompozicije. Kuke pak odvaja jednostavna plastična letva. Iako je središnji križ slabo sačuvan, čini se da je bez pletera i s dodatkom na završetku vertikalne haste. Na ranu dataciju fragmentarnog zabata izričito upućuje motiv astragala i dvoprute pletenice, a i svi drugi sačuvani elementi podupiru takvu dataciju.

Dva oštećena zabata iz Novalje na otoku Pagu sličnih su obilježja kao krčki zabat. I na njima su pleterni ornamenti tek nagoviješteni u formi dvoprutog pletera koji ukrašava donju, lučnu zonu oba zabata.²⁶⁶ Na jednom je u središnjem dijelu križ okružen pticama, a na drugom jedinstvena kompozicija sa središnjim biljnim motivom, vjerojatno ljiljanom, okruženim pticama. Na ovim zabatima nema astragala te središnji dio na svim stranama odvajaju jednostavne plastične letve. Kuke su na jednoprutim stapkama i s istaknutim zavojnicama. I forme zabata, i motivi i način ukrašavanja upućuju na rano predromaničko doba kao vrijeme njihove izrade.²⁶⁷

Slične osobine karakteriziraju i jedan oštećeni zabat s otoka Cresa.²⁶⁸ Na njemu se pleter u formi troprute pletenice nalazi u donjem, lučnom pojasu. Središnji križ je bez pletera, a kompoziciju omeđuju plastične letve. Rubne kuke su gotovo posve otučene. Ovaj zabat je nešto uže forme, sa zakošenijim stranicama, također datiran u rano predromaničko razdoblje.

Budući da je ulomak zabata s otoka Raba vrlo fragmentarno sačuvan, nedostaju podaci o eventualnoj zastupljenosti pletera u središnjem i donjem, lučnom di-

²⁶³ Primjerice iz Ždrapnja, iz crkve sv. Bartula, i iz Trogira, iz katedrale sv. Lovre.

²⁶⁴ M. Jarak, Rani predromanički zabati s otoka Krka, Cresa, Raba i Paga, *Archaeologia Adriatica* 2, 2008, 379-391.

²⁶⁵ M. Jurković, Prilog istraživanju predromanike na otocima gornjeg Jadrana, *Izdanja HAD-a* 13, Zagreb 1989, 122-123; M. Skoblar, Prilog proučavanju ranosrednjovjekovne skulpture na otoku Krku, *SHP* 33, 2006, 72, 88; M. Jarak, Rani predromanički zabati s otoka Krka, Cresa, Raba i Paga, *Archaeologia Adriatica* 2, 2008, 385-386; T. Marasović, *Dalmatia praeromanica, 2. Korpus arhitekture Kvarner i sjeverna Dalmacija*, Split-Zagreb 2009, 63-64.

²⁶⁶ M. Jarak, Rani predromanički zabati s otoka Krka, Cresa, Raba i Paga, *Archaeologia Adriatica* 2, 2008, 379-391; T. Marasović, *Dalmatia praeromanica, 2. Korpus arhitekture Kvarner i sjeverna Dalmacija*, Split-Zagreb 2009, 160.

²⁶⁷ Zabati sa središnjim biljnim motivom ranije je zapažen u literaturi i datiran u rano razdoblje. Usp. M. Jurković, Prilog istraživanju predromanike na otocima gornjeg Jadrana, *Izdanja HAD-a* 13, Zagreb 1989, 123-124.

²⁶⁸ J. Čus-Rukonić, *Predromanička, protoromanička i ranoromanička skulptura na otocima Cresu i Lošinju*, Cres 1991, 49; M. Jarak, Rani predromanički zabati..., 384-385.



Sl. 111 - Rab, lapidarij,
fragmentarni pilastar

jelu. S opisanim zabatima dijeli sličan tip rubnih kuka (velike kuke na jednoprutoj stapki) i plastičnu letvu koja razdvaja pojas s kukama od središnjeg dijela. Za dataciju zabata posebno je važan, kako je navedeno, njegov oblik, koji se može rekonstruirati na temelju sačuvanog dijela. Što se tiče detalja na sačuvanom ulomku, jednoprute kuke najčešći su tip kuka na zabatima, lukovima i arhitravnim gredama iz ranijeg predromaničkog razdoblja. Taj tip kuka, najčešće s velikom zavojnicom, dominira na ranim spomenicima na kvarnerskim otocima i na širem području istočnoga Jadrana.²⁶⁹ Za rane zabate signifikantne su plastične letve bez kimatija kao dodatnoga dekorativnog motiva kakav se ustaljuje na spomenicima iz Trpimirova i Branimirova doba.²⁷⁰ Fragmenti zabata s kvarnerskih otoka nemaju kimatij, što, uz ostala karakteristična obilježja, govori o njihovoj ranoj dataciji do sredine 9. st. Takva datacija vjerojatna je i za ulomak zabata s otoka Raba, o čijem izvornom smještaju nema podataka.

Na trećem spomeniku, fragmentarno sačuvanom pilastru oltarne pregrade, isklesani su međusobno povezani tropruti medaljoni u kojima su vegetabilni motivi dva velika, sučelice postavljena lista (Sl. 111, Kat. br. 50). Određena posebnost oblika kružnih okvira i listova govori o jednoj varijaciji na Rabu omiljene vegetabilne forme ranosrednjovjekovne dekoracije.

Iako je spomenik znatno oštećen i dekoracija nije cjelovito sačuvana, razabire se odmak od uobičajene koncepcije jednako velikih kružnih medaljona ili učvorenih kružnica. Na pilastru je sačuvan jedan zatvoreni, pomalo ovalno oblikovani medaljon s velikim listovima. Iznad, a vjerojatno i ispod njega, isklesana je vitica s otvorenim krajevima i velikim, sučelice postavljenim listovima. Tako je unešena ritmičnost u inače pravilnu, uvijek na isti način oblikovanu kompoziciju s velikim listovima unutar vitice ili zatvorenih medaljona. Izrazitu analogiju predstavlja pilastar iz Splita, na kojemu je potpuno ista ritmička kompozicija s istim oblikom zatvorenih medaljona i s istim tipom rastvorenih lisnatih vitica.²⁷¹ Kako je vidljivo iz navedenih analogija za splitski pilastar, čini se da u Italiji nedostaje potpuno ista kompozicija. Razrada motiva na rapskom i splitskom pilastru pokazuje njihovo vjerojatno zajedničko ishodište u istočnojadranskoj klesarskoj sredini, o čemu govore i sličnosti s fragmentom jednog stilski ranijeg pilastra iz Splita.²⁷² Identično ukrašeni pilastri iz Raba i Splita datiraju se u rano predromaničko razdoblje, u prvu pol. 9. st.

²⁶⁹ O tome usp. radove o pojedinim otocima i šire sinteze citirane u ovoj knjizi. Na Rabu su ulomci s rubnim kukama prilično rijetki, te se može spomenuti mali fragment grede s jednoprutim kukama s velikim zavojnicama uzidan u kamporskom klausturu i fragment luka iz lapidarija.

²⁷⁰ Kimatij na zabatima usp. na nizu primjeraka s natpisima – V. Delonga, *Latinski epigrafički spomenici u ranosrednjovjekovnoj Hrvatskoj, passim*.

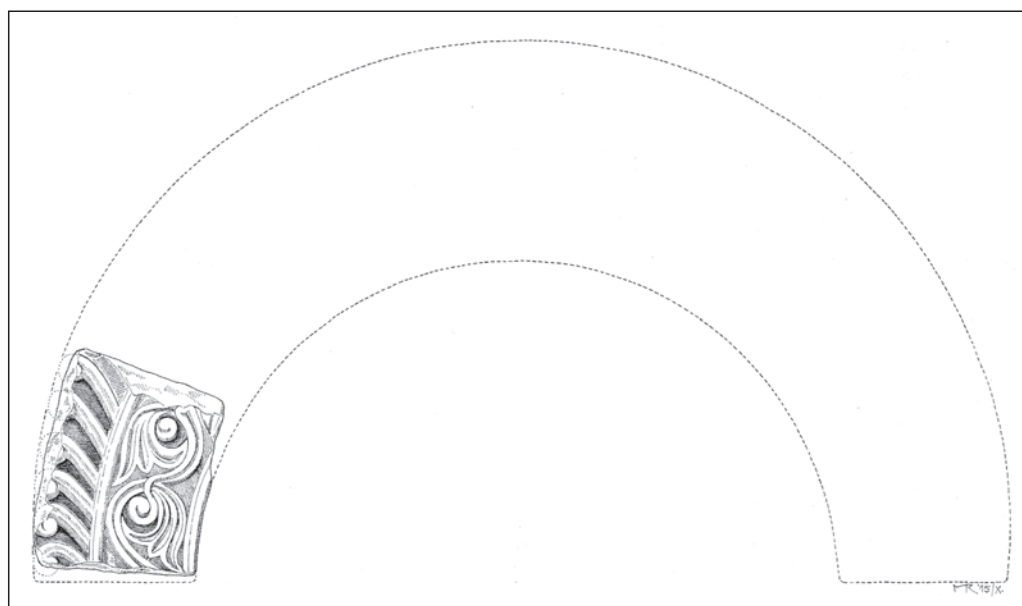
²⁷¹ A. Piteša, o. c., 111-112, Sl. 57.

²⁷² *Ibid.*, 43-46, Sl. 11.

Jedan ulomak iz rapskog lapidarija mogao bi se, na temelju podataka D. Freya, povezati sa crkvom sv. Ivana Evanđelista. Riječ je o ulomku koji je u gornjem dijelu lagano zaobljen, što bi govorilo o dijelu luka oltarne pregrade (Sl. 112, Kat. br. 51). Raspored ornamentata u dva pojasa odijeljena plastičnim rebrom, odgovara izgledu arhitravne grede ili luka oltarne pregrade. Moguće je pomišljati i na dio arkada ciborija. Grafička rekonstrukcija položaja ulomka pokazala je da je riječ o dijelu luka oltarne pregrade (Sl. 113). U gornjem pojasu su kuke, a u donjem dvopruta vegetabilna vitica s velikim trolisnim motivima. Kuke su jednoprute, izdužene i s malim zavojnicama. Dvopruta vitica ima velike trodijelne listove ili cvjetove i male volute u zavijucima. Na razdjelnici vitice i lista mali je prstenasti spoj. Prema izgledu vitice ulomak bi mogao biti i ranoromanički i predromanički, odnosno iz ranijeg predromaničkog razdoblja. Slične vitice nalaze se, naime, na spomenicima iz različitih razdoblja. Mogu biti jednoprute, dvoprute i troprute, s malom volutom na završetku lista ili bez nje. Kao primjeri iz ranijeg predromaničkog i ranoromaničkog razdoblja mogu se navesti dijelovi arkada ciborija iz Zadra i Kotora.²⁷³ Budući da je ulomak dio luka oltarne pregrade, koji se u pravilu datiraju u ranije predromaničko doba, ovdje je uvršten među predromaničke spomenike. Ulomak iz lapidarija moguće je pripisati Sv. Ivanu Evanđelisti zbog sličnosti s jednim ulomkom objavljenim u studiji D. Freya.²⁷⁴ Ulomci nisu posve identični (vidljive su neke razlike u izvedbi ornamentata), ali oblik i stilske karakteristike dopuštaju povezivanje, te tako ulomak iz lapidarija dobiva određeniji kontekst. Mogli bi ostaviti otvorenim je li na Freyevom crtežu neprecizno prikazan ulomak iz lapidarija ili drugi, danas izgubljeni ulomak iste spomeničke cjeline.



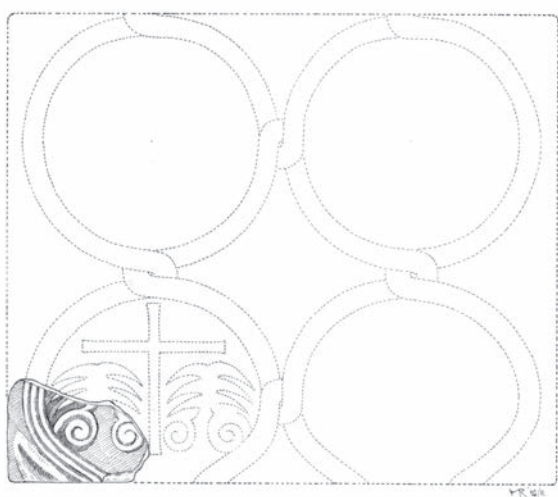
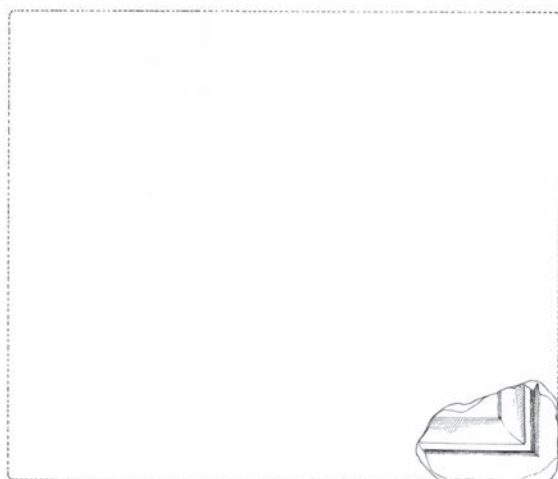
Sl. 112 - Rab, lapidarij, ulomak luka



Sl. 113 - Prijedlog rekonstrukcije luka iz lapidarija

²⁷³ P. Vežić, M. Lončar, o. c., 85, 135.

²⁷⁴ D. Frey 1911, 72, 75 (Fig. 63).



Sl. 114 - Plutej iz lapidarija s obostranim ukrasom, prijedlog rekonstrukcije

središnjeg motiva, ne bi bile prihvatljive prema poznatom ranosrednjovjekovnom repertoaru. Pored križa moguć je, međutim, i neki drugi središnji motiv, kako pokazuje primjerice poznati lijepo ukrašeni zadarski sarkofag s nizom arkada na pročelnoj stranici.²⁷⁶ Ispod jedne arkade prikazane su dvije palmete s malim volutastim završecima, a u gornjem dijelu između vrhova palmeta uklopljen je dodatni vegetabilni motiv. Očito u malom prostoru ispod arkade nije bilo dovoljno mjesta za uobičajenu

U lapidariju je izložen i mali mramorni ulomak pluteja s obostranim ukrasom (Sl. 114). Nakon izrade u kasnoj antici, o čemu govori kasnoantička profilacija na jednoj strani ulomka, plutej je u predromanici dobio novu dekoraciju na drugoj stranici. Od te dekoracije sačuvan je tek mali djelić, ali dovoljan za hipotetičku rekonstrukciju cjeline. Od predromaničke dekoracije vidljiv je tropruti zaobljeni motiv te unutar njega dvije volute i povijene trake iznad jedne volute. U središnjem motivu može se prepoznati prikaz stilizirane palmete koja završava volutama i ima istaknute povijene listove. Zaobljeni tropruti motiv sugerira kružni okvir unutar kojega se nalazila palmeta. Kako je navedena dekoracija izrađena unutar ugaonog završetka pluteja, tropruti zaobljeni motiv mora se smatrati rubnim dijelom dekoracije. Ako se zaobljena tropruta linija produži na izgubljeni dio pluteja, proizlazi prepoznatljiv rubni okvir unutar kojega je smješten motiv. Prostor unutar troprutog okvira dopušta smještaj još jedne palmete, pa je u predloženoj rekonstrukciji odabran vrlo omiljeni motiv dviju palmeta sa strana središnjeg križa.²⁷⁵ Prijedlog je hipotetičan, a ponuđen je na temelju sigurnog motiva palmete. Samo dvije palmete, bez nekog

²⁷⁵ U ranoj predromaničkoj umjetnosti pojavljuju se, iako rijetko, i pojedinačne palmete ili stabalca pod arkadama. Kao ilustracija može poslužiti palmeta pod arkadom na nadvratniku iz Tukljače u sjevernoj Dalmaciji. Usp. B. Juraga, Srednjovjekovni kameni spomenici na području Biograda, *Diadora* 9, 1980, T. II, 7. Vjerojatno najljepši primjer predstavlja poznati sarkofag iz Bala u Istri, na čijoj uzdužnoj stranici teče niz međusobno povezanih arkada unutar kojih su pojedinačne, lijepo oblikovane palmete. Usp. B. Marušić, Doprinos poznavanju povijesno-umjetničkih spomenika kaštela Bale u južnoj Istri, *SHP* 13/1983, 81-104; B. Fučić, Sarkofag iz Bala, *Peristil* 29/1986, 23-26. Iako izdvojeni primjeri donose motiv palmete ispod arkada, pojedinačne palmete ili stabalca na ranim predromaničkim spomenicima češće su unutar četvrtastih okvira, osobito na plutejima. Među spomenicima se nalaze i vrlo kvalitetna djela, poput sekundarnog rada na drugoj strani Kumijanove ploče.

²⁷⁶ Sarkofag je vrlo često objavljivan i interpretiran. Usp. primjerice Ž. Rapanić, *Predromaničko doba u Dalmaciji*, T. VII, Sl. 2; N. Jakšić, *Predromaničko kiparstvo*, u: *Tisuću godina hrvatskog kiparstva*, Zagreb 1997, 16-17.

ikonografsku inačicu dviju palmeta pod hastama središnjega križa. O takvim razlozima govori i raspored drugih motiva pod arkadama na zadarskom sarkofagu. Unutar tri arkade isklesan je križ okružen manjim dekorativnim motivima – rozetama, trolistima ljljlana, S- viticama, očito zbog ograničenog prostora. I na mramornom ulomku iz rapskog lapidarija prostor unutar troprutog okvira bio je prilično skučen. Ipak, postavljanje nekog drugog motiva umjesto središnjeg križa bilo bi posve proizvoljno, te je u prijedlogu izvornog izgleda postavljen jednostavni, neukrašen križ. Može se pretpostaviti da se na pluteju nalazilo više kružnih polja u kojima su se vjerojatno nalazili različiti motivi.²⁷⁷ Srodnost sa spomenutim zadarskim sarkofagom vidljiva je u troprutom rubnom motivu koji odgovara tropruto oblikovanim lukovima svih pročelnih arkada na sarkofagu. Istovremeno, motivi pod arkadama nisu tropruto oblikovani, što, čini se, nalazi podudarnost u sačuvanom detalju palmete na rapskom fragmentarnom pluteju. Takav tip izvedbe govori o dataciji zadarskog sarkofaga u drugu pol. 8. st. ili na sam početak 9., u vrijeme prije afirmacije troprutog predromaničkog pletera. Na temelju sačuvanog detalja, vjerojatno i ranosrednjovjekovna ornamentika na rapskom ulomku pripada vrlo ranom vremenu druge pol. 8. ili početka 9. st.

Predloženi motiv dviju palmeta pod hastama križa bio bi jedini primjer tog motiva na otoku Rabu. Motiv je inače vrlo rasprostranjen i omiljen, zastupljen na mnogim lokalitetima u Hrvatskoj. Sintetički osvrt na rasprostranjenost motiva u južnoj Istri, napisao je prije 20-ak godina Ž. Ujčić.²⁷⁸ Datacija istarskih spomenika s motivom križa između palmeta kreće se u rasponu od sredine 8. do sredine 9. st. Na kvarnerskim otocima motiv je omiljen na Krku, a susreće se i na Cresu.²⁷⁹ I tu je datacija spomenika uglavnom ograničena na ranije predromaničko doba. O rasprostranjenosti motiva na području sjeverne Dalmacije govori njegova omiljenost u glavnom središtu područja, u Zadru. Križ okružen palmetama čest je motiv, osobito na ranim predromaničkim plutejima iz zadarske katedrale.²⁸⁰ Zanimljivo je pojavljivanje motiva na sekundarno ukrašenom ulomku starokršćanskog sarkofaga, gdje motiv križa s palmetama pripada vjerojatno vrlo ranom vremenu ranosrednjovjekovne umjetnosti.²⁸¹ Također vrlo ranom vremenu može se pripisati pojava motiva u Bijaćima, na plutejima tzv. rustičnih karakteristika.²⁸² Motiv je omiljen na splitsko-trogirskom području. U Splitu se prati njegova pojava i na spomenicima razvijene predromaničke umjetnosti, poput sarkofaga nadbiskupa Ivana, sina Tordakatova, iz sredine 10. st.²⁸³ Zanimljiv spomenik predstavlja i jedan sarkofag iz Trogira, sigurno raniji od spomenutoga splitskog

²⁷⁷ Jedan sačuvani plutej iz Osora pokazuje prilično slobodno odabran položaj i oblik polja s predromaničkom dekoracijom. Polja su različite veličine i u formi kružnica, arkada na stupićima i kvadrata. Od motiva tri puta se javlja kompozicija palmeta pod hastama križa. Usp. J. Ćus-Rukonić, *Predromanička...*, 16.

²⁷⁸ Ž. Ujčić, Ranosrednjovjekovni kameni spomenici sa simboličkim „rajskim“ prikazom iz južne Istre, *SHP* 20/1990, 273-287.

²⁷⁹ M. Skoblar, Prilog proučavanju ranosrednjovjekovne skulpture na otoku Krku, *SHP* 33/2006, 59-89; J. Ćus-Rukonić, *Predromanička...*, 16.

²⁸⁰ Usp. J. Belošević, Neobjavljeni ranosrednjovjekovni kameni spomenici s pleternim ukrasom iz Zadra, *Diadora* 4/1968, 271-280; N. Jakšić, E. Hilje, o. c., 97-100.

²⁸¹ O spomeniku s pregledom literature usp. najnoviji osvrt T. Marasovića, *Dalmatia praeromanica*, 2, 296-297.

²⁸² Usp. katalošku objavu skulpture iz Bijaća: T. Šeparović, Katalog ranosrednjovjekovne skulpture iz crkve Sv. Marte u Bijaćima kod Trogira, *SHP* 26/1999, 141-187, osobito kat. br. 77,78. U rustičnoj varijanti iz Bijaća javlja se više palmeta pod hastama križa.

²⁸³ B. Gabričević, Sarkofag nadbiskupa Ivana pronađen u podrumima Dioklecijanove palače, *VAHD* 62/1960,



Sl. 115 - Rab, lapidarij, mramorni ulomak

rada.²⁸⁴ Motiv križa s palmetama možda je najrasprostranjeniji u okviru tzv. trogirске klesarske radionice iz prvih desetljeća 9. st., kada se susreće na plutejima na većem broju lokaliteta, kako na obali tako i u dalmatinskom zaleđu.²⁸⁵

Navedene analogije, uz koje bi se mogli navesti i drugi primjeri i lokaliteti, ne samo u Hrvatskoj, nego i drugdje (Italija, Austrija..), upućuju na prevladavajuću pojavu križa s palmetama u ranijem razdoblju razvoja ranosrednjovjekovne skulpture. Najviše spomenika datira se u drugu pol. 8. ili ranije 9. st. To odgovara dataciji rapskog ulomka na temelju stilskih karakteristika djelomično sačuvane palmete. Ako je na pluteju zaista bio isklesan motiv križa s palmetama, to bi bio prvi primjer motiva na otoku Rabu. Budući da su na otoku Rabu u predromanici omiljeni vegetabilni motivi listova i cvjetova unutar kružnih troprutih okvira

ili vitica, na otoku bi svakako mogli očekivati brojniju pojavu sličnih omiljenih ranosrednjovjekovnih motiva, u što se dobro uklapa moguća pojava motiva križa s palmetama.

Još jedan mali mramorni ulomak, vjerojatno pluteja, sa sačuvanim detaljima troprutog ornamenta, suviše je fragmentaran za potpuniju analizu (Sl. 115, Kat. br. 52). Možda se radi o gornjem rubu, gredi pluteja, sa specifično oblikovanim motivom arkada koje umjesto uobičajenog polukružnog oblika imaju trokutasti oblik koji ne dopušta smještaj dodatnog motiva unutar arkade.

Predromanički ulomci iz Supetarske Drage

Nekoliko lijepih predromaničkih ulomaka čuva se u župnoj kući u Supetarskoj Drgi. Ti ulomci, jednako kao i raniji, starokršćanski, upućuju na problematiku ranije starokršćanske i ranosrednjovjekovne arhitekture na mjestu sačuvane ranoromaničke bazilike sv. Petra (Sl. 116). Ulomci su mogli pripadati crkvi koja se vjerojatno nalazila na mjestu ranoromaničke bazilike iz 11. st.

Od ranosrednjovjekovnih ulomaka jedan bi se mogao datirati u kraj 8. ili početak 9. st. Riječ je o manjem ulomku zabata ili vjerojatnije ciborija (Sl. 117, Kat. br. 53). Ulomak je, naime, moguće smjestiti u predloženu rekonstrukciju kako zabata tako i arkade ciborija. Na rubnome dijelu spomenika oštećene su kuke na dvoprutoj nozi. Iza njih je plastično oblikovan astragal. Treći ornamentalni pojas na spomeniku čini istaknuto oblikovani kimation koji se nalazi između dvije plastične letve. Prema obliku ulomka, njegovim dimenzijama i zastupljenim ornamentalnim motivima, moglo bi se raditi, kako je spomenuto, o dijelu zabata ili još vjerojatnije o središnjem dijelu arkade ciborija.²⁸⁶

²⁸⁴ Na trogirskom sarkofagu iz crkve sv. Sebastijana na sredini pročelne strane u plitkom reljefu isklesana je arkada na stupićima, unutar koje je križ bez pletera s palmetama i rozetama. Zamjetan je potpuni nedostatak predromaničkog pletera na nesumnjivo ranosrednjovjekovnom radu i nedovršenost dekoriranja sarkofaga koji je, uz središnju pročelnu arkadu, trebao biti cjelovitije ukrašen. I ovdje, kao kod poznatih splitskih sarkofaga, izvorni antički sarkofag postaje predmetom naknadnog dekoriranja u ranome srednjem vijeku.

²⁸⁵ N. Jakšić, Reljefi trogirске klesarske radionice iz crkve Sv. Marte u Bijaćima, *SHP* 26/1999, 265-285.

²⁸⁶ U radu o ranim predromaničkim zabatima s kvarnerskih otoka, ulomak sam uvrstila među analizirane zabate, iako sam pomišljala na njegovu pripadnost ciboriju. Usp. M. Jarak 2008, str. 379-391.