



Sl. 127 - Rab, Sv. Andrija, uzidani pilastri



Sl. 128 - Rab, Sv. Andrija - uzidana greda

istim motivom troprutih isprepletenih traka koje tvore geometrijski preplet. Pilastri su mogli pripadati i ranoromaničkoj opremi ckve sv. Andrije, ali budući da okolnosti njihovog pronalaska nisu poznate, na temelju jednostavnog ornamentalnog motiva, uvršteni su ovdje među predromaničke spomenike. Treći pilastar, na vrhu zidnog istaka, ima ranoromaničku vegetabilnu dekoraciju. Za razliku od prethodna dva ulomka, izrađen je od vapnenca. Vegetabilni motivi na ovome pilastru stilski posve odgovaraju motivima na ulomku pluteja što je također uzidan unutar crkve sv. Andrije. Najvjerojatnije se radi o ostacima ranoromaničke oltarne pregrade u crkvi.

U samostanskom dvorištu uzidana je ispod prozora jedna ranosrednjovjekovna greda s ornamentom vegetabilne vitice (Sl. 128, Kat. br. 59). Vitica je tropruta s četverodijelnim listovima. Mogla bi se odrediti i kao ranoromanička, no nije isključeno njezino predromaničko postanje.

### **Izgubljeni spomenici**

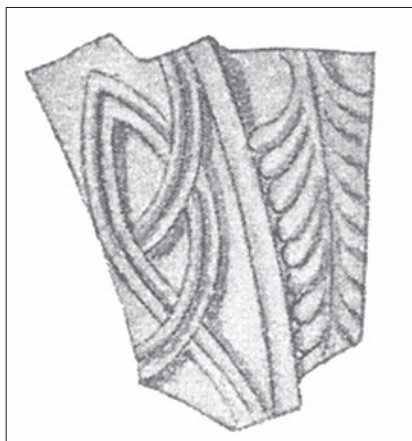
Poznato je da su mnogi spomenici odnošeni sa svojih izvornih lokacija, tako primjerice iz kompleksa sv. Ivana Evanđelista, o čemu postoje podaci. Ovdje izdvajamo tri spomenika prema podacima D. Freya, koji mogu ilustrirati sigurno mnogo izraženiju situaciju gubljenja kamenih spomenika.

Jedan mali ulomak arkade ciborija, izvorno iz crkve sv. Ivana Evanđelista, bio je izrađen od mramora (Sl. 129). Riječ je o dijelu arkade ciborija s lučnim povijenim pojasom i bočnim dijelom arkade. Na luku je preplet troprute trake, a na ostatku ulomka veliki list palmete.<sup>291</sup>

Jedan drugi ulomak, čiji je smještaj danas nepoznat, bio je pronađen u vrtu crkve sv. Justine u Rabu (Sl. 130). Spomenik je bio od mramora. Riječ je, prema objavi, o četvrtastoj (trapezoidnoj) ploči ukrašenoj troprutim vegetabilnim viticama. Unutar vitica su veliki povijeni listovi. Na užoj strani ploča se na sredini sužava u četvrtasti istak. Tri stranice su obrubljene uskom plastičnom letvom. D. Frey određuje ovaj ulomak kao dio ciborija. Po njegovom mišljenju riječ je o dijelu pokrova ciborija.<sup>292</sup>

<sup>291</sup> D. Frey, 1911, 73, 78, Fig. 67.

<sup>292</sup> D. Frey, 1911, 74, 78, Figs. 68, 69.



Sl. 129 - Rab, izgubljeni ulomak



Sl. 130 - Rab, izgubljeni ulomak

Treći spomenik bi se mogao odrediti kao dio grede ili pluteja (Sl. 131). Frey navodi da ulomak potječe s Raba i da se nalazi u Muzeju sv. Donata u Zadru.<sup>293</sup>

Ulomak (možda pluteja ili arhitravne grede) je na objavljenoj slici sa sačuvanim rubom na jednoj dužoj stranici i s vegetabilnom troprutom viticom s velikim listovima. Vitica posve odgovara onoj na ulomku ploče iz vrta Sv. Justine, a usporediva je s viticama na brojnim drugim spomenicima.



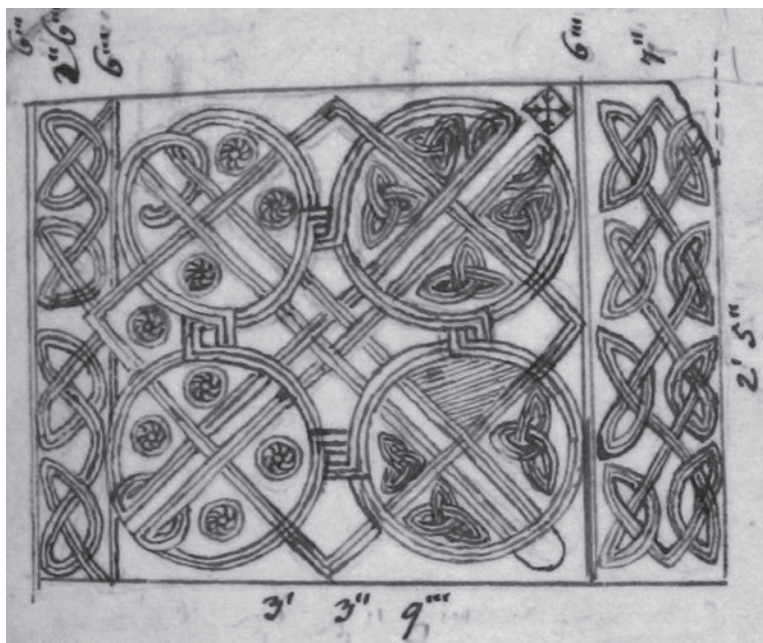
Sl. 131 - Rab, izgubljeni ulomak

Još jedan spomenik zaslužuje posebnu pažnju (Sl. 132). Njegov crtež donosi Mijat Sabljar u svojim bilješkama s otoka Raba (u bilježnici br. 3). Crtež je popraćen komentarom da se spomenik nalazi u razrušenoj crkvi sv. Lucije u Banjolu.

Riječ je o vrlo zanimljivom pluteju ukrašenom međusobno povezanim kružnicama i trakama. Po dvije troprute trake dijagonalno se pružaju preko glavne plohe pluteja. Iz njih se razvijaju troprute učvorene kružnice u čijim segmentima su male rozete i tropruti čvorovi. Kompoziciju dovršava i uokviruje tropruti romb. S obje strane glavne plohe pluteja Sabljar je nacrtao uže rubne dijelove. Oni su ukrašeni troprutim međusobno povezanim peregima.

Crtež pluteja pokazuje postojanje stroge geometrijske kompozicije u ukrašavanju predromaničkih spomenika na otoku Rabu. To je utoliko dragocjenije što sačuvani spomenici u najvećoj mjeri imaju vegetabilne ornamentalne motive i opaža se nedostatak razvijenih predromaničkih geometrijskih prepleta. Sabljarov plutej usporediv je s važnim predromaničkim djelima poput pluteja iz Splita, iz vestibula Dioklecijanove palače, i pluteja s Crkvine u Biskupiji kod Knina. S navedenim splitskim plutejem osobito ga povezuje dodatni motiv malih rozeta. Bez mogućnosti uvida u sam spomenik, na temelju crteža moglo bi se zaključiti o razvijenijem predromaničkom radu i vjerojatnoj dataciji u drugu pol. 9. st. ili kasnije vrijeme. Po takvoj predloženoj kasnijoj dataciji spomenik bi se izdvajao u odnosu na ranu predromaničku dataciju većine spomenika obrađenih u ovoj knjizi.

<sup>293</sup> D. Frey, 1911, 76, 80, Fig. 71. Danas, prema informacijama kolega iz Zadra, u Arheološkom muzeju nema podataka o ovom ulomku.



Sl. 132 - Rab, izgubljeni plutej

### **Obilježja rapske predromaničke skulpture**

Opisani predromanički spomenici vjerojatno nisu jedini takvi spomenici na otoku Rabu. Poneki uzidani ili pohranjeni fragment vjerojatno je izostavljen. Unatoč tome, opisani spomenici daju podatke o bitnim karakteristikama rapske predromaničke skulpture. Također, unatoč čestom nepoznavanju konteksta nalaza ili nepoznavanju arhitekture kojoj su spomenici pripadali, može se reći da predloženi ostaci crkvenoga namještaja posreduju spoznaju o karakteru i dometima predromaničkog stvaralaštva na otoku.

Predromanička skulptura s otoka Raba načelno pripada ranijem predromaničkom vremenu. Ta datacija je sigurna za niz osobito značajnih spomenika. Tu pripadaju predromaničke arkade i akroterij katedralnoga ciborija, plutej iz Kampa, ulomak pluteja iz Sv. Martina, ulomak vjerojatno arkade ciborija iz Supetarske Drage. Neki ulomci iz Lapidarija – dio zabata i ulomak arhitravne grede s pletenicom – također pripadaju ranijem predromaničkom vremenu. Neki vrlo lijepi spomenici, poput pilastara iz katedrale i pilastra iz Sv. Martina, najvjerojatnije također pripadaju ranom 9. st. To govori da je početkom ranoga srednjeg vijeka došlo do zamaha klesarske djelatnosti te su rapske crkve opremane novim crkvenim namještajem u skladu s novim duhom vremena.

Tri predromaničke arkade ciborija iz katedrale imaju jednostavno koncipiran raspored ornamente, a karakteristično je pojavljivanje starokršćanskih motiva uz predromanički pleter koji na arkadama ima značajno mjesto. Na središnjoj predromaničkoj arkadi nalazi se jedna zona s pleterom. Riječ je o širokom pojasu s pleternom mrežom smještenom od vrha lučnog izreza arkade do gornjeg ravnog završetka arkade. U uglovima arkade ispod toga pojasa smještena su dva simetrična motiva paunova koji piju iz kantarosa. Motiv paunova je izrazito starokršćanski i govori o ranoj dataciji spomenika. Na dvije druge arkade pleterni ornament nalazi se u lučnom pojasu uz lučni izrez arkada. Na jednoj od arkada nalazi se i horizontalni pleterni pojas koji teče od vrha lučnog pojasa do gornjega završetka arkade. Na toj arkadi drugi motivi su