

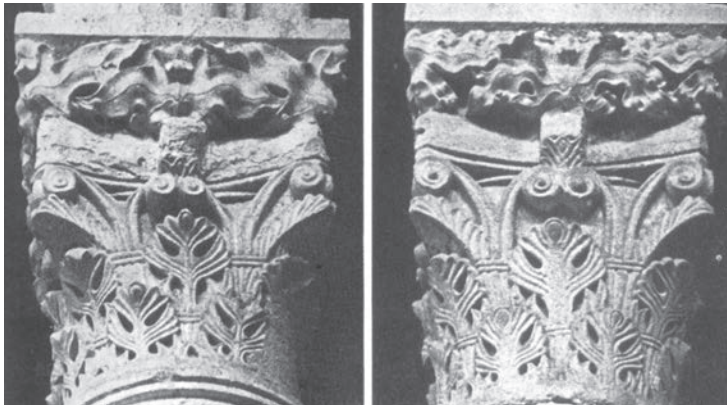
RANOROMANIČKA SKULPTURA

Dok među kamenim spomenicima starokršćanskih i predromaničkih obilježja, obrađenim u prethodnim poglavljima ove knjige, uglavnom prevladavaju elementi crkvenog namještaja, ranoromanička skulptura s otoka Raba pruža drugačiju sliku. Među sačuvanim spomenicima prevladava arhitektonska skulptura, dok su dijelovi crkvenog namještaja malobrojniji. Dijelom je to rezultat nepredvidljivih okolnosti nestanka jednih a sačuvanosti drugih spomenika, a dijelom odraz stvarnog porasta značenja arhitektonske skulpture u 11. stoljeću. Pored procvata izrade monumentalnih kapitela, u 11. st. se počinju razvijati posebni skulpturalni elementi dekoracije fasada i portala, dok „klasični“ crkveni namještaj prema kraju stoljeća pomalo gubi na značenju i dobiva neka nova obilježja, da bi na koncu u novim romaničkim crkvama oltarne ograde, kao najbrojnija kategorija crkvenog namještaja, prestale biti izrađivane.²⁹⁴ Rapski ranoromanički spomenici posebno ilustriraju važnost kapitela kao nosivih elemenata unutar crkvene arhitekture, dok su drugi vidovi razvoja ranoromaničke skulpture zastupljeni skromno ili su nedovoljni za praćenje eventualnih promjena u oblicima i dekoraciji crkvenoga namještaja. S obzirom na karakter sačuvanih spomenika izlaganje u ovom poglavlju slijedit će osnovnu funkcionalnu razdiobu između arhitektonske skulpture i crkvenog namještaja, te će unutar obje skupine biti predloženi spomenici s pojedinih lokaliteta.

Arhitektonska skulptura

Najbrojniju skupinu ranoromaničkih djela čine kapiteli u rapskim crkvama. Još i danas stoje na svojim izvornim mjestima u katedrali sv. Marije Velike, u crkvama sv. Andrije u Rabu i Sv. Petra u Supetarskoj Dragi, te dijelom u konzerviranom kompleksu Sv. Ivana

²⁹⁴ O transformacijama uočenima na elementima oltarnih ograda iz druge pol. 11. st. dosta je pisano u našoj arheološkoj i povijesnoumjetničkoj literaturi. Pored osvrta T. Marasovića u radu o oltarnim ogradama, pojedini autori koji su doprinijeli definiranju određenih ranoromaničkih radionica, iznosili su zapažanja o promjenama u obliku i načinu dekoriranja dijelova oltarnih ograda, vidljivim u drugoj polovici 11. st. Usp. primjerice T. Burić, Jedna splitska ranoromanička radionica iz treće četvrtine 11. st., *PPUD* 32, *Prijatelj* zbornik 1, Split 1992, 207-221; I. Petricioli, Na tragu klesarske radionice iz 11. st., *VAHD* 86, 1994, 287-292; Ž. Rapanić, Oltarna ograda splitskog priora Furmina, *PPUD* 35, 1995, *Petriciolijev zbornik*, 327-344; A. Piteša, Predromanički kameni namještaj iz crkve sv. Petra Starog na Lučcu u Splitu, *VAHD* 100/ 2007, 105-124. O vremenu potpunog izostavljanja oltarnih ograda odnosno uklanjanju postojećih usp. detaljnu analizu T. Burića u članku Predromaničke oltarne ograde – vijek uporabe i sekundarna namjena, *SHP* 24/1997, 57-76.



Sl. 133 - Akvileja, kapiteli iz katedrale

Evangelista u Rabu. U crkvi sv. Justine dva su izvorna ranoromanička kapitela preuzeta iz neke ranije crkve, najvjerojatnije iz crkve sv. Tome koja se nalazila na mjestu kasnije crkve sv. Justine. Nekoliko monumentalnih kapitelu izloženo je u lapidariju u gradu Rabu, a jedan izuzetan primjerak čuva se unutar samostana benediktinki sv. Andrije. O tome da treba računati s dodatnim pri-

mjercima u nekom od nedostupnih prostora na otoku svjedoči ulomak kapitela uzidan u unutarnjem dvorištu današnje Muzičke škole u starom dijelu Raba. Rapski kapiteli daju posebno obilježje ranoromaničkom razdoblju na otoku te se i tematiziraju u povezanosti s kapitelima 11. st. u Dalmaciji i sjevernoj Italiji.²⁹⁵

Ranoromanički kapiteli na Rabu tipološki su inačice klasičnoga korintskog kapitela. To je jasno obrazloženo u literaturi u kojoj su analizirani kapiteli 11. st. srodnih karakteristika, čak ako rapski primjerci nisu niti spomenuti.²⁹⁶ Osnovni zaključak donesen o ranoromaničkim kapitelima na području sjeverne Italije i Istre,²⁹⁷ koji je zatim proširen za područje Kvarnera i Dalmacije,²⁹⁸ odnosi se na tipološko ishodište takvih kapitelu iz serije kapitelu izrađenih za obnovljenu akvilejsku katedralu u prvoj pol. 11. st. H. Buchwald je, pomnom analizom tipoloških i ornamentalnih karakteristika većeg broja kapitelu iz nekoliko sjevernojadranskih crkava, argumentirano pokazao da su najraniji kapiteli istih obilježja oni sačuvani na stupovima akvilejske katedrale (Sl. 133). Riječ je o kapitelima koji pripadaju obnovljenoj katedrali posvećenoj, prema sačuvanom apsidalnom natpisu, 1031. godine, nakon rekonstrukcije koju je bio poduzeo patrijarh Popone.²⁹⁹ Srodnost novih ranoromaničkih akvilejskih kapitelu s klasičnim kapitelima korintskog tipa vidljiva je osobito u postojanju dva reda listova

²⁹⁵ Podrobnu analizu kapitelu 11. st. u Dalmaciji dao je N. Jakšić u radu o tipologiji kapitelu toga vremena u Dalmaciji. Tu su analizirani i kapiteli iz rapskih crkava. O kapitelima iz sjeverne Italije koji su utjecali na oblikovanje istočnojadranskih kapitelu usp. H. Buchwald, *Eleventh Century Corinthian – Palmette Capitals in the Region of Aquileia*, *The Art Bulletin*, 48, 2/1966, 147-158 (objava istog članka na talijanskom: *Capitelli corinzi a palmette dell' XI secolo nella zona di Aquileia*, *Aquileia nostra* 38/1967, 178-222); X. Barral i Altet, *Il contributo dei capitelli della basilica di Aquileia alla creazione del corinzio romanico dell' XI secolo*, *Antichità altoadriatiche* 19/1981, Udine, 351-357; C. Gaberscek, *La scultura nel Friuli – Venezia Giulia - L'alto Medioevo e il Romanico*, Pordenone 1988, 263-267. O sjevernoitalskim i istočnojadranskim kapitelima osim studije N. Jakšića usp. posebno V. Štrkalj, *Il restauro della chiesa di S. Maria a Zara: un contributo allo studio dei capitelli corinzi dell'XI secolo nell'altoadriatico*, *Antichità altoadriatiche* 26, II/1985, 475-496; W. Dorigo, *I capitelli veneziani nel corpus dei capitelli Adriatici di ispirazione corinzia del secolo XI*, *PPUD* 32,1/1992, 237-247. O značenju kapitelu za razumijevanje ranoromaničke skulpture na istočnome Jadranu ukratko raspravlja J. Belamarić, *Pojava hrvatske romaničke skulpture*, u: M. Jurković, T. Lukšić (ur.), *Starohrvatska spomenička baština, Rađanje prvog hrvatskog kulturnog pejzaža*, Zagreb 1996, 366-367.

²⁹⁶ Usp. osobito H. Buchwald, *Eleventh Century Corinthian – Palmette Capitals in the Region of Aquileia*, *The Art Bulletin*, 48, 2/1966, 147-158.

²⁹⁷ *Ibid.*, *passim*.

²⁹⁸ N. Jakšić, *Tipologija kapitelu 11. stoljeća u Dalmaciji*, 203- 215.

²⁹⁹ H. Buchwald, *o.c.*, 147.

i artikulaciji gornje zone akvilejskih kapitela. Na ranoromaničkim kapitelima vidljive su i neke razlike koje H. Buchwald dosljedno nabroja, a kao posebno istaknutu razliku navodi zamjenu akantusa motivom palmete. Na temelju takvog opažanja predlaže i naziv za sjevernoitalske ranoromaničke kapitele istaknut u naslovu članka. Naziv korintski palmetni kapitel, po ovom autoru, dobro izražava transformaciju antičkoga korinskog kapitela u 11. stoljeću.³⁰⁰ Uz kapitele iz većeg broja sjevernoitalskih crkava u navedenu skupinu ranoromaničkih kapitela Buchwald je uvrstio i kapitele iz važne istarske crkve sv. Martina u Sv. Lovreču Pazenatičkom,³⁰¹ dok kapitele s južnijeg istočnojadranskog područja nije razmatrao.

Buchwaldovo određenje ranoromaničkih kapitela, u kojemu je posebno istaknut palmetni ukras, opravdano je osporio N. Jakšić u važnom članku o ranoromaničkim kapitelima na istočnoj obali Jadrana.³⁰² Naime, na kapitelima koje je Buchwald analizirao i odredio kao kapitele s palmetama, prije treba vidjeti stiliziranu formu akantusa nego palmete. To osobito vrijedi za kapitele iz akvilejske katedrale ukrašene dvama redovima stiliziranih akantusovih listova. N. Jakšić smatra da je za ranoromaničke kapitele sakantusom primjereno korištenje naziva korintski tip, ali odvaja taj naziv od grupe novih kapitela ukrašenih palmetama umjesto akantusom.³⁰³ Zaista je, pored akantusa, na kapitelima iz Dalmacije i s kvarnerskih otoka, vrlo često ukrašavanje istaknutim palmetama, kod kojih nema sličnosti sa stiliziranim akantusom i koje se pouzdano prepoznaju kao palmete. Upitno je, ipak, treba li te kapitele s palmetama smatrati zasebnim tipom, različitim od korinskog tipa kapitela? Na kapitelima s palmetama došlo je do zamjene starog motiva akantusa, ali po ostalim obilježjima ti su kapiteli posve srodni ranosrednjovjekovnim kapitelima s akantusom, pa je razlikovanje možda bolje ostaviti na razini ornamentalnih motiva, bez tipološkog odjeljivanja.³⁰⁴ U prilog ovome mišljenju govori i činjenica da akantus na ranoromaničkim kapitelima nije uvijek isklesan u dva reda, što je tipično obilježje klasičnog korinskog kapitela. Upravo neki kapiteli s otoka Raba imaju samo jedan red akantusa, a listovi se izduženo pružaju do gornje trećine kapitela i po tome odgovaraju listovima palmete. Iako stilizirani, ovi listovi se nedvojbeno prepoznaju kao akantus, pa takvi kapiteli svakako pripadaju među ranoromaničke kapitele korinskog tipa. U skladu s tim, i inačice ukrašene vrlo sličnim palminim listovima mogu se nazivati korintskim tipom. Na kraju, H. Buchwald je predlažući naziv korintski palmetni kapitel jasno pokazao da zamjena vegetabilnog motiva ne upućuje nužno na novi tipološki oblik. Iako je njegovo viđenje palmete na akvilejskim kapitelima teško prihvatljivo, svakako je točno ukazivanje na razlike u izvedbi vegetabilnog motiva u odnosu na klasične antičke korintske kapitele s akantusom. Dovoljno je usporediti, u pogledu tih razlika, jedan antički korintski kapitel iz akvilejske bazilike s novim ranoromaničkim kapitelima. Način klesanja akantusa prilično je različit, i kod ranoromaničkih primjeraka vidljivo je segmentiranje u formi uskih, paralelnih listića, koji zaista mogu asociirati na palmetu. Ti listići u formi paralelnih prutića ipak su uklopljeni u cjeloviti lisni oblik kakav

³⁰⁰ *Ibid.*, *passim*.

³⁰¹ *Ibid.*, 151-152, sl. 4, 15, 20, 21, 28. Kapiteli su datirani u sredinu 11. st. Ta datacija odgovara dataciji crkve sv. Martina u sredinu 11. st. O crkvi usp. M. Mirabella Roberti, *La chiesa e le mura di San Lorenzo del Pasenatico*, AMSIA XXVII-XXVIII, n.s., 1979-1980, 63-88.

³⁰² N. Jakšić, *o.c.*, 209-210.

³⁰³ *Ibid.*, 210-212.

³⁰⁴ U tom je smislu o ranoromaničkim kapitelima pisao V. Štrkalj, *o.c.*, 491, koji je naglasio postojanje pravih kapitela s palmetama (u rapskom Sv. Petru i ninskoj Sv. Mariji), za razliku od primjeraka koje je izdvojio H. Buchwald. Ranoromaničke kapitele s palmetama Štrkalj naziva „capitelli corinzi a palmette“, *o.c.*, *l.c.*



Sl. 134 - Rab, katedrala, kapitel na 1. sjevernom stupu

je blizak antičkom akantusu, na što osobito upućuju gornji vrhovi listova, povijeni i istaknuti u prostoru. Čini se, stoga, da je na akvilejskim ranoromaničkim kapitelima isklesan dvostruki vijenac akantusa, po čemu oni u svemu slijede prototip antičkih korintskih kapitela koji su očito, prema sačuvanom primjerku, i poslužili kao uzori ranosrednjovjekovnim klesarima.³⁰⁵

Polazeći od kapitela iz akvilejske katedrale, među kapitelima na otoku Rabu sličnošću se izdvajaju kapiteli iz rapske katedrale. I da nema formalne sličnosti između kapitela iz dviju katedrala, vjerojatno bi polazište u analizi ranoromaničkih kapitela na otoku Rabu trebali predstavljati upravo kapiteli iz katedrale. Logično je da se nova forma monumentalnih kapitela u jednoj izoliranoj otočkoj sredini, prilično udaljenoj od sjevernoitalskog središta, ostvarila najprije u katedrali, a tek nešto kasnije, u drugim crkvama na otoku. O vremenu ranoromaničke adaptacije rapske katedrale ne raspolažemo

nikakvim podacima iz izvora. Ta se adaptacija okvirno datira u 11. st., a na temelju zaista bogatog naslijeđa ranoromaničke arhitektonske skulpture i arhitekture na otoku, moglo bi se zaključiti da je katedrala adaptirana prije sredine 11. st., vjerojatno u 30-im ili 40-im godinama. Ranije od toga do ranoromaničkih preinaka vjerojatno nije došlo, na što upućuje činjenica da je akvilejska katedrala - najranije datirana sjevernoitalska crkva s ranoromaničkim kapitelima - obnovljena do 1031. godine kada je posvećena rekonstruirana Poponeova bazilika. Godina posvete obnovljene akvilejske katedrale svakako je datum nakon kojega treba datirati ranoromaničke pregradnje sličnoga stilskog izraza na istočnoj jadranskoj obali.

³⁰⁵ Smatram da prepoznavanje palmete ili akantusa kao osnovnog vegetabilnog motiva na ranoromaničkim kapitelima odgovara intenciji klesara koji su odabrali jedan od navedenih motiva. Zbog izrazite stilizacije motiv akantusa se ponekad približava izgledu palmete, ali u osnovi je ipak riječ o akantusu. Radi se, prema tome, o dva osnovna motiva, a ne samo o terminološkoj razlici pri opisu različitih motiva u znanstvenoj literaturi. O problematiki je sa stajališta različitih uvriježenih terminologija u novije doba pisao M. Takács, dajući značajan doprinos sagledavanju prostorne disperzije srodnih ranoromaničkih kapitela, koji se, osim na obalama Jadrana, prepoznaju i u različitim građevinama u Mađarskoj. M. Takács dosljedno govori o palmetnoj dekoraciji tih kapitela i spominjući drugačija određenja obrazlaže da se u pojedinim zemljama uvriježila određena terminologija, osobito u Mađarskoj i Hrvatskoj. Za formiranje hrvatske terminologije zaslužan je Lj. Karaman, dok pisanje o palmetnoj dekoraciji u Mađarskoj potječe iz još ranijeg vremena. Usp. M. Takács, *Ornamentale Beziehungen zwischen der Steinmetzkunst von Ungarn und Dalmatien im XI Jahrhundert*, HAM 3/1997, 165-178. Različita određenja osnovnih vegetabilnih motiva akantusa i palmete susreću se i u drugim suvremenim radovima o kapitelima. U velikoj sintezi R. Meyer o ranosrednjovjekovnim kapitelima u Njemačkoj na shematskim crtežima akantusa i palmete predočena su obilježja – posebno ovalne rupice (Blattaugen), koja odgovaraju različitim inačicama klesanja akantusa na našim ranoromaničkim kapitelima. Razlika između akantusa i palmete na crtežima je uglavnom u tome što su listovi palmete nepodijeljeni, dok se akantusovi razdvajaju u sitne listiće. Usp. R. Meyer, *Frühmittelalterliche Kapitelle und Kämpfer in Deutschland*, Berlin 1997, Textband, 586.



Sl. 135 - Rab, katedrala, kapitel na 3. sjevernom stupu



Sl. 136 - Rab, katedrala, kapitel na 5. sjevernom stupu

Danas je u rapskoj katedrali *in situ* sačuvano 5 ranoromaničkih kapitela. Ako se tome pridruže i dva kapitela na polustupovima na ulazu u crkvu, ukupan broj je 7 kapitela. Kapiteli na polustupovima ponešto se razlikuju u svojoj dekoraciji od ostalih kapitela na stupovima dviju kolonada. Ovi pak kapiteli na stupovima rapske katedrale imaju zajednička temeljna obilježja iz kojih proizlazi zaključak o njihovoj istovremenoj izradi i ugledanju na isti prototip.

Svi ranoromanički kapiteli na stupovima unutar katedrale imaju dva niza akantusova lišća i ugaone i središnje volute.³⁰⁶ U sjevernoj (lijevoj od ulaza) kolonadi sačuvana su 3 takva kapitela. Kapitel na 1. stupu (Sl. 134, Kat. br. 60) ima dva reda plitko klesanih akantusovih listova. Dvije stranice s akantusom su djelomično oštećene, a dvije su dobro sačuvane. Listovi su modelirani uz znatnu upotrebu svrdla, izduženog su oblika, s vrhovima koji strše u prostoru. Podjednako velike volute nalaze se na uglovima i na sredini svake stranice. Abakus je plitak, nagoviješten urezanim linijom iznad koje strši središnji istak. Na dnu kapitela zamjećuje se jednostruka profilacija koja ga odjeljuje od stupa. Impost je zaobljen i znatnih dimenzija.

Kapitel na 3. stupu u istome nizu (Sl. 135, Kat. br. 61) ima slično oblikovane listove, a volute u uglovima i na sredini stranica su nešto istaknutije nego kod prethodnog kapitela. Od prethodnog se razlikuje i istaknutijom profilacijom na dnu kapitela i na vrhu stupa. Impost je kraći i manje zaobljen.

Kapitel na 5. stupu znatno je oštećen, s fragmentarno sačuvanim elementima dekoracije (Sl. 136, Kat. br. 62). Ugaone i središnje volute su malih dimenzija. Ističe se visoki zaobljeni impost.

³⁰⁶ M. Takács je u prethodno navedenom članku u kapitelima iz rapske katedrale vidio prototip za ranoromaničke kapitela iz katedrale u Esztergomu. Naglasio je i druge podudarnosti između dalmatinskih i mađarskih kapitela od kojih su prvi mogli poslužiti kao uzori i posrednici između sjevernoitalskih i mađarskih primjeraka. Što se tiče fragmentarno sačuvanih kapitela iz Esztergoma, njihov plitko klesan ornamentalni ukras bliži je dekoraciji kapitela iz Sv. Andrije nego iz rapske katedrale.



Sl. 137 - Rab, katedrala, kapitel na
1. južnom stupu



Sl. 138 - Rab, katedrala, kapitel na
5. južnom stupu

U drugoj, južnoj kolonadi sačuvana su 2 ranoromanička kapitela. Kapitel na 1. stupu (Sl. 137, Kat. br. 63) odlično je sačuvan. Dva vijenca akantusa pokazuju obilježja klesanja. Sa strana središnjeg rebra lista po dvije svrdlane rupice razdvajaju manje listiće. Vrh lista s nekoliko paralelnih uparanih linija izvijen je prema van i daje volumen listu. Volute su istih dimenzija, sitne, ali naglašene u prostoru. Na dnu kapitela je istaknuta prstenasta profilacija. Impost je zaobljen, ali ne osobito visok.

Kapitel na 5. stupu (Sl. 138, Kat. br. 64) svoj današnji izgled vjerojatno duguje restauratorskom zahvatu u kojem su popunjeni nedostajući dijelovi. Ukrašen je dvostrukim vijencem akantusa i volutama u gornjem dijelu.

Ranoromanički rad su i dva kapitela polustupova na ulazu u crkvu. Na polustupu lijevo od ulaza kapitel je dobro sačuvan (Sl. 139, Kat. br. 65). Ima samo jedan red glatkih listova iznad kojih su ugaone i središnje volute. Središnje su znatno manje od ugaonih. Istak na sredini dvostruko profiliranog abakusa većih je dimenzija.

Na drugom polustupu kapitel je lošije sačuvan (Sl. 140, Kat. br. 66), ali razabiru se detalji podudarni onima na prethodnom primjerku. I ovaj kapitel ima jedan red listova, isti položaj i veličinu voluta te isti veliki središnji istak na abakusu. Za razliku od prethodnog polustupa, ovaj ima istaknutu dvostruku prstenastu profilaciju.

Kada se sačuvanim kapitelima u katedrali pribroje također sačuvana dva kasnoantička i jedan ranosrednjovjekovni, proizlazi da su iz cjeline iz 11. st. nestala dva kapitela. Njih danas zamjenjuju kasniji srednjovjekovni kapiteli na 4. stupu sjeverne i južne kolonade. Može se samo pretpostaviti da su nestali kapiteli pripadali ranoromaničkoj seriji.

Bitno je za razumijevanje položaja katedralnih kapitela to što među njima nema nijednog kapitela s palmetama. U svim drugim crkvama na otoku Rabu sačuvali su se i primjerci palmetnih kapitela. Njihov izostanak u katedrali, kao i poseban položaj



Sl. 139 - Rab, katedrala, kapitel na sjevernom polustupu



Sl. 140 - Rab, katedrala, kapitel na južnom polustupu

katedrale u odnosu na druge crkve, upućuje na vjerojatnu ranu dataciju kapitela iz katedrale. To također osnažuju i stilske karakteristike kapitela iz katedrale. Ukoliko se, naime, veća plastičnost akantusovih listova na ranoromaničkim kapitelima na Rabu pripisuje nešto kasnijem vremenu njihova klesanja, onda bi plošni i izrazito stilizirani akantus na kapitelima iz katedrale mogao upućivati na ranije vrijeme izrade tih kapitela.³⁰⁷ U odnosu na kapitule iz Akvileje,³⁰⁸ kapituli iz rapske katedrale znatno su više stilizirani i udaljeni od antičkog prototipa. Kod obje grupe kapitela raspored

³⁰⁷ Plastičniji akantus obilježava kapitule iz Supetarske Drage i Sv. Ivana Evanđelista, nedvojbeno datirane u drugu pol. 11. st. Ranoromanički kapituli iz rapske katedrale mogli bi se datirati u kraj prve pol. ili sredinu 11. st. Nema dovoljno argumenata za njihovu dataciju u drugu pol. 11. st., kako za dalmatinske i kvarnerske ranoromaničke kapitule predlaže W. Dorigo. Usp. W. Dorigo, *o.c.*, 245-246, gdje su navedeni kapituli iz Sv. Petra u Supetarskoj Dragi, Sv. Ivana Evanđelista i Sv. Marije Velike u Rabu, Sv. Mihovila na Krku i Sv. Marije Male i Sv. Marije Velike u Zadru. Navedene crkve nisu jedine na istočnome Jadranu s ranoromaničkim kapitelima, te, iako je datacija u drugu pol. 11. st. prihvatljiva za sve navedene osim za rapsku katedralu, ostaje mogućnost postojanja i nešto ranijih kapitela iz prve pol. ili iz sredine 11. st. Treba primjerice podsjetiti da je ranoromanička crkva sv. Petra u Osoru datirana prije sredine 11. st. i da o njezinim kapitelima nema podataka, a pripadali bi nesumnjivo u vrlo ranu skupinu ranoromaničkih kapitela. Donedavno nisu bili poznati nikakvi podaci o položaju nosača u osorskoj crkvi. U sklopu opsežnih istraživanja koja se provode posljednjih godina otkriveni su ostaci zidanih stilobata, nažalost loše sačuvanih, te nije sigurno jesu li se na njima nalazili stupovi ili možda zidani piloni. Usp. S. Bully, M. Jurković, M. Čaušević-Bully, I. Marić, Benediktinska opatija sv. Petra u Osoru – arheološka istraživanja 2006.-2013, *Izdanja HAD-a* 30/2012, Zagreb 2015, 115. Ako je osorska benediktinska crkva imala zidane pilone, time bi bila riješena zagoneška nedostataka ranoromaničkih kapitela u Osoru. Novija istraživanja nisu osporila dataciju crkve u prvu pol. 11. st., iako je moguća i njezina ranija izgradnja, što je ostavljeno otvorenim. S tako ranom datacijom i ostacima skulpturalnog ukrasa na fasadi, osorska bazilika sv. Petra ima iznimno mjesto među ranoromaničkim crkvama na istočnome Jadranu. Osobito se to odnosi na skulpturu fasade o kojoj usp. N. Jakšić, *Ulomci skulpture 11. stoljeća iz Osora*, *Izdanja HAD-a* 7/1982,

³⁰⁸ X. Barral i Altet, *o.c.*, Fig. 1-10, 14; S. Tavano, *Scultura altomedioevale in Aquileia fra oriente e occidente*, *Antichità altoadriatiche* 19/1981, Fig. 31-32; C. Heitz, *Composantes occidentales de l'architecture romane d'Aquilée*, *Antichità altoadriatiche* 19/1981, Fig. 22-23.



Sl. 141, Sv. Andrija - kapitel na 1. sjevernom stupu



Sl. 142, Sv. Andrija - kapitel na 1. južnom stupu

unutarnjih (*helices*) i vanjskih voluta je podudaran. Dok akvilejski primjerci imaju, iako transformirane, klasične stalke (*caules*), na rapskim ranoromaničkim kapitelima oni su izostavljeni. Očito se nisu mogli uklopiti u krajnje stiliziranu dekoraciju u kojoj jedine elemente čine pravilni izduženi listovi (znatno udaljeni od antičkog akantusa) i volute u gornjem dijelu tijela kapitela. Na dobro sačuvanim kapitelima iz rapske katedrale volute imaju duge drške koje se pružaju do donjeg reda listova - međutim, te drške nemaju donji dio karakterističan za antičke korinthske kapitele. Sama forma listova na rapskim kapitelima udaljenija je od antičkog prototipa u odnosu na lisnatu formu u Akvileji. Sve to upućuje da su akvilejski kapiteli, bliži antičkim prototipovima, stariji od rapskih kojima su mogli poslužiti kao uzor.

U još jednoj crkvi na Rabu ranoromanički kapiteli s akantusom pojavljuju se u većem broju. Riječ je o benediktinskoj ranoromaničkoj crkvi sv. Andrije u kojoj se nalaze tri para kapitela s akantusom u odnosu na samo jedan par s palmetama. Ti su kapiteli dosta oštećeni, a sačuvani dijelovi ornamentalnog ukrasa pokazuju izrazito plošan rad, pri čemu su se, koliko se može razabrati, i motiv akantusa i motiv palmete pružali u samo jednom redu.³⁰⁹ Kapiteli su, međutim, samo djelomično otkriveni i oslobođeni od sloja kasnije štukature, pa je moguće da su neotkriveni dijelovi bolje sačuvani.

Prvi par kapitela u crkvi sv. Andrije bio je ukrašen stiliziranim palmetama (Sl. 141, 142, Kat. br. 67, 68). Bolje je sačuvan kapitel na početku sjeverne (lijevo od ulaza) kolonade. Na tom kapitelu jedna se palmeta pruža u cijeloj visini, dok su druge lošije sačuvane. Uz donji dio središnjeg stabla palmete pružaju se po dva vertikalna listića sa svrdlanim rupicama na završecima. Listovi palmete plitko su klesani i priljubljeni uz kalathos. Na njima nema svrdlanih rupica. Na ovom kapitelu sačuvale su se djelomično i volute u gornjem dijelu te cvijet abakusa. Kapitel završava jednostavnom prstenastom profilacijom. Kapitel s palmetama na 1. stupu južne kolonade (desno od ulaza) znatno je lošije sačuvan. Vidi se samo polovica jedne palmete, posve istih karakteristika klesanja kao palmete s nasuprotnog kapitela. Kod ovog kapitela, međutim, bolje je vidljiva profilacija samog stupa, a vidljiva je i donja prstenasta profilacija kapitela.

³⁰⁹ Kapitele je u istraživačkim i konzervatorskim radovima u crkvi sv. Andrije otkrio M. Domijan, koji je prvi o njima pisao i donio određene zaključke. Usp. M. Domijan, *Rab – grad umjetnosti*, Zagreb-Barbat 2007, 120-124.



Sl. 143, Sv. Andrija - kapitel na 2. sjevernom stupu



Sl. 144, Sv. Andrija - kapitel na 2. južnom stupu

Drugi par kapitela u crkvi sv. Andrije ukrašen je plitko klesanim akantusom (Sl. 143, 144, Kat. br. 69, 70). Akantus kapitela na 2. stupu sjeverne kolonade (lijevo od ulaza) dosta je dobro sačuvan, iako ne u cijeloj visini. S jedne i druge strane središnje grane (rebra) pružaju se manji listići, odvojeni svrdlanim rupicama. Cijeli je vegetabilni motiv čvrsto priljubljen uz kapitel i plitko klesan. Gornji dio otkrivenog dijela kapitela znatno je otučen. Nasuprotni kapitel, na 2. stupu desno od ulaza, više je otučen. Razabire se identično klesan motiv akantusa.

Treći par kapitela izrazito je oštećen (Sl. 145, 146, Kat. br. 71, 72). Na jednom je kapitelu ornament gotovo potpuno otučen. Drugi pokazuje pripadnost inačici s akantusom.

Četvrti par kapitela podjednako je oštećen u gornjem dijelu, dok su u donjem dijelu sačuvani ornamentalni motivi (Sl. 147, 148, Kat. br. 73, 74). Vidljivi su sačuvani dijelovi plitko klesanih akantusovih listova.

Akantus je na kapitelima iz Sv. Andrije pliće klesan u odnosu na kapitele iz katedrale. Listovi su bili klesani u samo jednom redu i tako slični stiliziranim palmetama na prvom paru stupova. Izgled akantusa osobito je usporediv s akantusom na oštećenim kapitelima iz zadarske crkve sv. Nikole.³¹⁰ Po pružanju u samo jednom redu akantus iz Sv. Andrije usporediv je s istim motivom na kapitelima iz Sv. Nikole na Lidu u Veneciji.³¹¹ Kapiteli venecijanske crkve datirani su poslije kapitela iz akvilejske katedrale, okvirno u sredinu 11. st.³¹² Na temelju izgleda rapskih kapitela iz katedrale i Sv. Andrije, čini se da se mogu pratiti vrlo slični razvojni procesi, vremenski također usporedivi s datacijom kapitela iz Akvileje i Venecije.

³¹⁰ P. Vežić, Crkva i samostan sv. Nikole u Zadru, *PPUD* 33/1992 (*Prijatelj*ev zbornik 2), 306, 314.

³¹¹ H. Buchwald, o.c. (*The Art Bulletin*), Fig. 7, 12. Stilizirani akantus, vrlo sličan palmetama, plitko isklesan u samo jednom redu, imaju ranoromanički kapiteli u crkvi sv. Martina u Svetom Lovreču u Istri. Te je kapitele, kao jedine s hrvatske obale Jadrana, zapazio i H. Buchwald, a njihovu važnost, s obzirom na ranu dataciju crkve u prvu pol. 11. st. i srodnost kapitela s onima iz sjevernoitalskih crkava, istaknuo je M. Jurković. Usp. M. Jurković, *Pojava romaničke arhitekture u Hrvatskoj*, u: M. Jurković, T. Lukšić (ur.), *Rađanje prvog hrvatskog kulturnog pejzaža*, Zagreb 1996, 320-330.



Sl. 145, Sv. Andrija - kapitel na 3. sjevernom stupu



Sl. 146, Sv. Andrija - kapitel na 3. južnom stupu

poznato iz izvora.³¹³ Dok u samostanskoj crkvi sv. Andrije prevladavaju kapiteli s akantusom, u Supetarskoj Dragi brojniji su kapiteli s palmetama.

Pored „klasično“ klesanoga prvog para kapitela u bazilici sv. Petra u Dragi (Sl. 38, 39, Kat. br. 75, 76), još je samo jedan par kapitela u toj crkvi ukrašen motivom akantusa (Sl. 149, 150, Kat. br. 77, 78). Riječ je o trećem paru kapitela, središnjem unutar dviju kolonada crkve. Kapitel na lijevoj strani od ulaza u crkvu malo je oštećeniji, ali ima vidljive sve osnovne elemente ukrasa. Reljefnu dekoraciju čine dva reda akantusa te sitne ugaone i središnje volute. Dva ranoromanička kapitela s akantusom iz crkve sv. Petra osim ugaonih voluta, koje su nešto manje nego kod palmetnih kapitela, imaju i po dvije središnje male volute na sredini svake stranice, tik ispod istaka na abakusu. Raspored voluta i listova akantusa približava ove kapitele kapitelima iz akvilejske katedrale. Rapski su primjerci svakako jednostavnije inačice - izostavljeni su neki detalji.

³¹² H. Buchwald, o.c., 148.

³¹³ Prema podacima u izvoru o osnivanju samostana sv. Petra, taj samostan pripada među najranije osnovane u drugoj pol. 11. st., u vrijeme procvata benediktinskog redovništva u dalmatinskim gradovima i Hrvatskoj. 1059. g. predane su, naime, opatu Fulkonu crkvice sv. Petra i sv. Ciprijana da uz njih sagradi samostan. Iz toga proizlazi nešto kasnije datiranje samoga samostana i ranoromaničke samostanske crkve. Usp. *Codex diplomaticus Regni Croatiae, Dalmatiae et Slavoniae* I, Zagreb 1967, 85-86; N. Klaić, *Povijest Hrvata u ranom srednjem vijeku*, Zagreb 1971, 420.



Sl. 147, Sv. Andrija - kapitel na 4. sjevernom stupu

To je možda dovelo do koncentracije klesara na izvedbu akantusovih listova, vrlo lijepo oblikovanih, s određenom realističkom crtom. Vrhovi listova izdvajaju se iz ravnine plohe i strše u prostoru. Po četiri rupice oblikovane između sitnih listića daju osnovnu formu svakome listu. Akantus na ranoromaničkim kapitelima iz Sv. Petra bliži je antičkim prototipovima od stiliziranog akantusa na kapitelima iz rapske crkve sv. Andrije. Palmete na prevladavajućim palmetnim kapitelima iz Sv. Petra u Supetarskoj Dragi također se razlikuju od onih iz crkve sv.

Andrije. Palmete iz Supetarske Drage su zasebni, kompaktni volumeni, a ne tek ornament na jasno oblikovanom kalathosu. Iako su klesane plošno i priljubljene uz kapitel, one imaju posebnu monumentalnost i ističu se u odnosu na druge ornamentalne detalje. Takve su palmete na drugom paru kapitela u Sv. Petru (Sl. 151, 152, Kat. br. 79, 80), te na četvrtom i petom paru (Sl. 153, 154, 155, 156, Kat. br. 81, 82, 83, 84). Svi ti kapiteli nisu jednako sačuvani. Primjerice, podjednako su dobro sačuvani kapiteli na četvrtom paru stupova, strogih, krutih linija ornamentalnih motiva, dok su dva kapitela na petom paru stupova, do svetišta, različito sačuvana. Kapitel na lijevoj strani je u potpunosti sačuvan, a onaj na desnoj je znatno oštećen. Ovaj zadnji par kapitela u crkvi sv. Petra ima jednu ornamentalnu specifičnost. Istak između voluta na vrhovima svake stranice oblikovan je, naime, poput vrška palmete, što se jasno vidi na dobro sačuvanom lijevom kapitelu.

Unatoč oštećenosti nekih kapitela, u bazilici u Supetarskoj Dragi nalazi se u potpunosti sačuvan poredak kapitela iz druge pol. 11. st. To je i najbrojnija skupina *in situ* sačuvanih ranoromaničkih kapitela na otoku Rabu, ali i na širem području Kvarnera i sjeverne Dalmacije. Osobito impresivan dojam kolonada u supetarskoj bazilici ostavlja i njihova uklopljenost u dobro sačuvanu ranoromaničku crkvu (Sl. 157).³¹⁴

³¹⁴ Sličan dojam ostavljaju i kolonade s ranoromaničkim kapitelima u crkvi sv. Martina u Sv. Lovreču Pazenatičkom. S još većim brojem ranoromaničkih kapitela nego u Supetarskoj Dragi, bazilika sv. Martina ima osobito mjesto među ranoromaničkim crkvama na istočnome Jadranu. Predstavlja jednu od naših najbolje sačuvanih ranosrednjovjekovnih crkava te izgled njezine unutrašnjosti svjedoči o skladu ranoromaničke koncepcije kolonada s ponovo zastupljenim monumentalnim kapitelima. Usp. V. P. Goss, *Predromanička arhitektura u Hrvatskoj*, Zagreb 2006, 183-187.



Sl. 148, Sv. Andrija, kapitel na 4. južnom stupu



Sl. 149 - Supetarska Draga, Sv. Petar, kapitel
na 3. sjevernom stupu



Sl. 150 - Supetarska Draga, Sv. Petar, kapitel
na 3. južnom stupu



Sl. 151 - Supetarska Draga, Sv. Petar, kapitel
na 2. sjevernom stupu



Sl. 152 - Supetarska Draga, Sv. Petar, kapitel
na 2. južnom stupu

Kod palmetnih kapitela iz Supetarske Drage upadljivo je nestajanje jasno odvojenog abakusa. Stoga je središnji istak spušten prema glavnom dekorativnom motivu palmete i, kod nekih primjeraka, dobiva posebna ornamentalna obilježja. Istak se, za razliku od položaja na sredini abakusa, nalazi zapravo između ugaonih voluta i donekle zauzima mjesto središnjih voluta, koje su, možda zbog ovih promjena, izostavljene. Ova se pojava dalje može pratiti na kapitelima iz crkve sv. Ivana Evanđelista.

Po zastupljenosti i prevladavanju jedne od dviju inačica ranoromaničkih kapitela, opisanim kapitelima iz Sv. Petra u Supetarskoj Dragi vrlo su slični kapiteli iz crkve sv. Ivana Evanđelista. Danas se na 7 stupova deambulatorija Sv. Ivana nalazi 6 ranoromaničkih



Sl. 153 - Supetarska Draga, Sv. Petar, kapitel na 4. sjevernom stupu



Sl. 154 - Supetarska Draga, Sv. Petar, kapitel na 4. južnom stupu



Sl. 155 - Supetarska Draga, Sv. Petar, kapitel na 5. sjevernom stupu



Sl. 156 - Supetarska Draga, Sv. Petar, kapitel na 5. južnom stupu

kapitela i jedan kasniji, gotički.³¹⁵ Među ranoromaničkim kapitelima prevladavaju palmetni – u deambulatoriju ih je postavljeno 4. Dva su ranoromanička kapitela ukrašena akantusom. Oni se nalaze na trećem stupu sa sjeverne strane i trećem stupu s južne strane i okružuju palmetni kapitel na središnjem stupu deambulatorija. Svi imposti su sličnih obilježja – lagano zaobljeni i bez posebnog ornamentalnog ukrasa. Razlike koje se vide na tijelima stupova vjerojatno su posljedica oštećenja i konzervatorskih

³¹⁵ Na crtežu deambulatorija u knjizi T. G. Jacksona na svim stupovima su prikazani kapiteli, dok se autor žali na nestanak stupova iz lađe crkve. Usp. T. G. Jackson, *Dalmatia, the Quarnero and Istria*, Oxford 1887, III, P. LIX.



Sl. 157 - Supetarska Draga, Sv. Petar

zahvata. Baze stupova razlikuju se u detaljima raščlambe i visinom, ali ukupan dojam je da su prilično ujednačene.³¹⁶

Pregled kapitela slijedit će njihove položaje od sjeverne prema južnoj strani deambulatorija. Kapitel na prvom sjevernom stupu ukrašen je motivom palmete (Sl. 158, Kat. br. 85). Riječ je o čvrsto priljubljenim, masivnim palmetama, koje se pružaju do ugaonih voluta i središnjeg istaka. Cijela dekoracija je strogo izvedena, izrazito stilizirana. Kapitel na drugom stupu sa sjeverne strane sličnih je osobina, sa središnjim spuštenim istakom koji se spaja s vrhom palmete, i ugaonim volutama koje su oslonjene na vrhove ugaonih palmeta (Sl. 159, Kat. br. 86). Kapitel na trećem stupu pripada inačici s akantusom (Sl. 160, Kat. br. 87). Akantusovo lišće raspoređeno je u dva reda. Ukupan je dojam veće plastičnosti, većeg izlaženja u prostor isklesanih listova. Upadljivu crtu predstavljaju rupice kapljičastih i trokutastih formi između sitnih listića i profiliranih rubova listića kao i stršeci vrhovi listova, zbog čega dekoracija djeluje plastičnije i manje stilizirano nego kod palmetnih kapitela. Kapitel ima samo ugaone volute, a u sredini se nalazi istak. Kapitel na četvrtom stupu ima središnji položaj unutar deambulatorija. Riječ je o palmetnom kapitelu posve istih obilježja kao na drugim palmetnim kapitelima (Sl. 161, Kat. br. 88). Lišće, oblikovano u jednom redu, pruža se do središnjeg istaka i ugaonih voluta. Kapitel je znatno oštećen. Ukoliko je taj kapitel i izvorno stajao u središtu deambulatorija, poruka je svakako sadržavala odmjerenost kao izrazit dojam arhitektonske skulpture deambulatorija. Peti kapitel na stupu do središnjega, inačica je s akantusom (Sl.

³¹⁶ Opisi i fotografije stupova i njihovih baza, kako brojnih monumentalnih stupova in situ, tako i manjih stupova ciborija, nisu uvršteni u ovu knjigu. Naime, zbog brojnosti stupova, ta bi građa znatno proširila opseg knjige, pa njezino proučavanje ostaje za buduću zasebnu studiju o arhitektonskoj skulpturi na otoku Rabu.



Sl. 158 - Sv. Ivan Evanđelista, deambulatorij, kapitel na 1. sjevernom stupu



Sl. 159 - Sv. Ivan Evanđelist, deambulatorij, kapitel na 2. stupu sa sjeverne strane

162, Kat. br. 89). Dekoracija ima iste osobine kao na drugom kapitelu iste inačice unutar deambulatorija. Kapitel na šestom stupu pripada palmetnoj inačici (Sl. 163, Kat. br. 90). Istih je obilježja kao drugi palmetni kapiteli deambulatorija. Niz završava, na posljednjem stupu deambulatorija, najbližem romaničkom zvoniku, kasniji kapitel koji je očito zamijenio izvorni ranoromanički primjerak.

Kapiteli s akantusom iz Sv. Ivana Evanđelista imaju bliske analogije u istovrsnim kapitelima u zadarskim ranoromaničkim crkvama posvećenim Mariji. Jedna od dviju crkava, Sv. Marija Velika, nažalost davno je porušena. U proučavanju njezinih ostataka jasno je istaknuto postojanje ranoromaničke faze, kojoj pripadaju kapiteli (Sl. 164), te osobito važni, kao uporišta za užu dataciju te faze, lijepo dekorirani imposti.³¹⁷ Budući da su ranoromanički imposti na istočnoj obali Jadrana u pravilu neukrašeni, primjerci iz Sv. Marije Velike i stoga imaju osobito značenje. Istraživač crkve, Pavuša Vežić, upozorio je na dobro datirane analogije za ornamentalne motive na impostima, kao što su motivi u kapitularnoj dvorani crkve sv. Marije Male. Stoga je predložena datacija za imposte koja vrijedi i za kapitule i za ranoromaničku fazu crkve sv. Marije Velike kraj 11. ili rano 12. st.³¹⁸ Pišući o ranoromaničkom kapitelu iz crkve, pohranjenom u Narodnom muzeju, P. Vežić između srodnih kapitela navodi i one iz



Sl. 160 - Sv. Ivan Evanđelist, deambulatorij, kapitel na 3. stupu sa sjeverne strane

³¹⁷ P. Vežić, Crkva svete Marije Velike u Zadru, *Diadora* 8/1975, 119-140.

³¹⁸ *Ibid.*, 132-135.



Sl. 161 - Sv. Ivan Evanđelist, deambulatorij, kapitel na 4., središnjem stupu



Sl. 162 - Sv. Ivan Evanđelist, deambulatorij, kapitel na 5. stupu



Sl. 163 - Sv. Ivan Evanđelist, deambulatorij, kapitel na 6. stupu

crkve sv. Ivana Evanđelista.³¹⁹ Taj kapitel iz Sv. Marije Velike zaista je vrlo srodan kapitelima s akantusom iz Sv. Ivana Evanđelista.³²⁰ Srodnost je posebno istaknuta kod oblikovanja listova, dok se volute ponešto razlikuju. Kapiteli iz Sv. Ivana Evanđelista nemaju središnje volute, a ugaone počivaju na trostruko segmentiranoj nozi. Oblik voluta kapitela iz Sv. Marije Velike sličan je volutama kapitela s akantusom iz rapske katedrale i iz Sv. Petra u Supetarskoj Dragi. Sve to govori da se neki detalji oblikovanja zadržavaju kroz dulje vrijeme, tijekom

kojega se pojavljuju i novi elementi dekoracije. Moglo bi se zaključiti da kapiteli s akantusom iz Sv. Ivana Evanđelista na Rabu, po oblikovanju listova u potpunosti slijede razvojnu liniju koja se može pratiti od sredine 11. st. do kraja 11. ili početka 12. st. Sami kapiteli pripadaju završnom 11. ili početnom 12. st. Klesar je u oblikovanju voluta ostvario posebnu inačicu s naglašenim stapkama i razrađenim glavicama ugaonih voluta uz istovremeno izostavljanje središnjih voluta. Čini se da se na prethodnim rapskim kapitelima može pratiti tijek koji je doveo do oblikovanja voluta na kapitelima iz Sv. Ivana Evanđelista. Ti kapiteli imaju blisku analogiju i u kapitelima iz zadarske crkve sv. Marije Male (Sl. 165).³²¹ Izvedba listova naglašenog volumena

³¹⁹ *Ibid.*, 135: „Kapitel je ukrašen karakterističnim romaničkim volutama po sredini i na uglovima gornje zone te s dva reda akantusovih listova tipa „acanthus spinosa“. Po ovim karakteristikama može se usporediti s nekim kapitelima iz Sv. Donata na Muranu i s rapskim kapitelima iz katedrale, Sv. Ivana Evanđelista i Sv. Petra Supetarskog.“

³²⁰ Srodnost ovih kapitela ističe M. Takács, te ih smatra uzorima za neke ranoromaničke kapitele iz Mađarske. Usp. M. Takács, o.c., 173.

³²¹ Usp. V. Štrkalj, o.c.; M. Domijan 2007, 159.

je vrlo slična, a slično je i postavljanje voluta samo u uglovima kapitela, dok središte gornje zone zauzima naglašeni istak. Dok su stapke voluta na kapitelima iz Sv. Ivana Evanđelista tropruto raščlanjene, na kapitelima iz Sv. Marije Male stapka voluta ima kompaktan široki volumen, a zavojnice su višestruko raščlanjene i slične onima na rapskim kapitelima. Budući da su i kapiteli iz Sv. Marije Male usko datirani u vrijeme neposredno prije posvete same crkve,³²² time se dobiva još jedno uporište za dataciju srodnih rapskih kapitela u kraj 11. st. Na temelju zadarskih analogija, kao i razvojnog tijeka oblikovanja kapitela u rapskim crkvama, kapitele iz Sv. Ivana Evanđelista datiramo u kraj 11. ili prva desetljeća 12. st.³²³ Oni su u umjetničkom pogledu najljepši i najrazvijeniji ranoromanički kapiteli na Rabu. Potpora ovakvome datiranju ne može se, nažalost, naći u literarnim izvorima za samostan i crkvu sv. Ivana Evanđelista, jer osim izvora o utemeljenju samostana sv. Petra u Supetarskoj Dragi 1059. g. (čime nije datirano uređenje i posvećenje ranoromaničke crkve sv. Petra), za samostane sv. Andrije i sv. Ivana u gradu Rabu nema izvora iz 11. i ranog 12. st.³²⁴ Ti su samostani, međutim, sigurno utemeljeni u 11., ili u slučaju samostana sv. Ivana, možda u ranom 12. st., o čemu svjedoči arhitektura njihovih crkava, arhitektonska plastika i nalazi crkvenog namještaja koji se povezuju uz samostanske crkve.



Sl. 164 - Zadar, kapitel iz crkve sv. Marije Velike



Sl. 165 - Zadar, Sv. Marija Mala, kapitel

Crkvi sv. Ivana Evanđelista pripisuju se i veliki ranoromanički kapiteli pohranjeni u rapskome lapidariju. Riječ je o tri kapitela, od kojih su dva ukrašena motivom palmeta, a jedan akantusovim lišćem. Dobro sačuvani kapitel s palmetama odlikuje se odmjerenošću i skladnim proporcijama ornamentalnih motiva (Sl. 166, Kat. br. 91). Iznad plošno klesanih listova lijepo su oblikovane ugaone volute na tropruto raščlanjenim stapkama. Po motivima i načinu klesanja kapitel je srodan primjercima s

³²² Riječ je o posveti ranoromaničke crkve 1091. g. Originalni ranoromanički kapiteli bili su u najvećoj mjeri otučeni i zamijenjeni štuko izrađevinama u 19. st. Tijekom arheoloških istraživanja 70-tih godina 20. st. pronađeni su mnogobrojni fragmenti kapitela koji su omogućili njihovu pouzdanu rekonstrukciju. Usp. D. Miletić, V. Štrkalj, Arheološka istraživanja u lađama crkve sv. Marije u Zadru, GZSKH 2-3/1976-77, 117-130.

³²³ U literaturi je istaknuta i srodnost s nekim kapitelima iz Italije datiranim u rano 12. st., što također može biti potpora predloženoj dataciji. Usp. M. Takács, o.c., 173.

³²⁴ I. Ostojić 1964, 120-144; R. Katičić 1998, 475; iz izvorima za rapske i ostale samostane na kvarnerskim otocima u najnovije je doba pisao M. Jurković, Monasteri insulari dell'arcipelago del Quarnero dell'XI e del XII secolo, HAM 19/2013, 205-218. O brojnosti samostanskih lokaliteta i potencijalnim samostanima usp. M. Čaušević-Bully, S. Bully, Esquisse d'un paysage monastique insulaire dans le nord de l'Adriatique: l'archipel du Kvarner (Croatie), HAM 19/2013, 167-182.



Sl. 166 - Kapitel iz lapidarija, izvorno iz Sv. Ivana Evandelistista



Sl. 167 - Rab, lapidarij, izvorno iz Sv. Ivana Evandelistista

palmetama u deambulatoriju Sv. Ivana Evandelistista. Drugi palmetni kapitel iz lapidarija (Sl. 167, Kat. br. 92) ukrašen je velikim palminim listovima koji se uzdižu od baze kapitela do njegove gornje trećine. Iznad palmeta su volute s velikim zavojnicama. Kapitel je djelomično otučen i izdubene unutrašnjosti.

Treći kapitel iz lapidarija predstavlja inačicu koja se ponešto razlikuje od kapitela iz deambulatorija Sv. Ivana. Kapitel ima velike stilizirane listove akantusa, a u gornjoj zoni plitko klesane volute s velikim zavojnicama (Sl. 168, Kat. br. 93). Dugački listovi klesani su s rupicama na sitnim listićima, drugačije od kompaktnih, stepeničasto klesanih palmeta iz Sv. Ivana. Te bi listove zbog navedenih obilježja klesanja mogli odrediti kao akantus, ali znatno plošniji od akantusa na dvama kapitelima u deambulatoriju Sv. Ivana. Moglo bi se ipak govoriti i o palmetama u čijoj je obradi preuzet način klesanja akantusa jer upravo upotreba svrdla predstavlja najvažniju razliku u obradi akantusa i palmeta na ranoromaničkim rapskim kapitelima.³²⁵ Određenje kapitela kao akantova samo je uvjetno i izražava prvenstveno specifičnosti u oblikovanju njegovih velikih listova. Gornji dio kapitela s ugaonim volutama i istakom spuštenim do središnjeg lista, odgovara oblicima na kapitelima iz deambulatorija. Kapitel iz lapidarija je znatno oštećen, ali vidljivi ornamentalni motivi jasno govore o izgledu cijelog kapitela. Zanimljivo je da potpuno iste karakteristike klesanja ima fragment kapitela uzidan u dvorištu Muzičke škole, u blizini položaja Sv. Ivana Evandelistista (Sl. 169, Kat. br. 94). Sačuvan je gornji dio kapitela s produženim središnjim istakom, identičnim ugaonim volutama i identičnim, polovično sačuvanim listovima. Ova inačica, unatoč stilizaciji, predstavlja lijep klesarski rad i može se okvirno datirati u šire razdoblje 11. ili početak 12. stoljeća. Možda ovi fragmentarni primjerci predstavljaju kapitule iz lađe Sv. Ivana Evandelistista, od kojih danas više nijedan nije na svom izvornom mjestu.

Slična obilježja gornjeg dijela ima reprezentativni mramorni kapitel pohranjen u samostanu sv. Andrije (Sl. 170, Kat. br. 95).³²⁶ Naime, i taj kapitel ima produženi središnji istak što se spušta do lista ili točnije iza lista. Preko istaka isklesane su

³²⁵ Tu je razliku posebno istaknuo M. Takács, o.c. 173.

³²⁶ Nisu mi poznati nikakvi podaci o porijeklu ovog kapitela. Kako je izrađen od mramora, imao je sigurno posebno važno mjesto u nekom crkvenom interijeru, možda u kompleksu Sv. Ivana Evandelistista. Stilski, ovaj mramorni kapitel, drugačiji je od djelomično otkrivenih kapitela u lađama crkve sv. Andrije, dok ima mnoge dodirne točke s palmetnim kapitelima iz deambulatorija Sv. Ivana.



Sl. 168 - Rab, lapidarij, kapitel izvorno iz Sv. Ivana Evanđelista



Sl. 169 - Rab, dvorište Muzičke škole, ulomak kapitela

središnje manje volute, što je posebno obilježje ovog reprezentativnog, izvrsno klesanog kapitela. Ugaone volute, kao i središnje, pružaju se s dvoprute stapke. Listovi su u obliku klasičnih palmeta, kao na palmetnim kapitelima u deambulatoriju Sv. Ivana. Riječ je o zatvorenoj formi sa stepeničasto klesanim malim listićima. Palmete su priljubljene uz kalathos, ali imaju volumen i ističu se, kao i drugi ornamentalni motivi, u odnosu na osnovnu plohu kalathosa. Baš ovaj jedinstveni mramorni kapitel izvrsno pokazuje kvalitetu klesanja te odvajanje i



Sl. 170 - Rab, samostan sv. Andrije, kapitel

isticanje pojedinih motiva bez obzira na njihovu primarnu plošnu formu. Prelaženje središnjih voluta preko istaka posebno doprinosi ostvarenju volumena i različitim razinama ploha kapitela. To svakako svrstava kapitel među najbolje ranoromaničke radove, poput kapitela iz Zadra i Nina s prošupljenim prostorom iza ugaonih voluta.³²⁷ Da li to upućuje na kasniju dataciju teško je reći. Kao što je dobro poznato iz proučavanja ranosrednjovjekovne, kako predromaničke tako i ranoromaničke skulpture, kvalitetniji rad ne podrazumijeva neophodno kasniju dataciju, nego upućuje na postojanje bolje, kvalitetnije radionice, koja može djelovati paralelno s manje kvalitetnim radionicama. U slučaju mramornog kapitela iz rapskog samostana sv. Andrije treba

³²⁷ O kapitelima s prošupljenim prostorom iz sjeverne Dalmacije usp. N. Jakšić, Tipologija kapitela 11. stoljeća u Dalmaciji, 213-214, T. VI, VII.



Sl. 171 - Rab, Sv. Justina, kapitel na desnom stupu



Sl. 172 - Rab, Sv. Justina, kapitel na lijevom stupu pjevališta

upozoriti na plošan tretman listova palmeta i ugaonih voluta.³²⁸ Ti dijelovi kapitela klesani su posve u stilu drugih rapskih palmetnih kapitela s kompaktnim priljubljenim palmetama plošnog izgleda. I detalji izrade posve odgovaraju drugim kapitelima od vapnenca. Možda se male središnje volute preko istaka mogu protumačiti svojevrsnim radioničkim (majstorskim) potpisom kojim je klesar označio svoj rad, jedinstven među rapskim, ali i drugim ranoromaničkim kapitelima s palmetama.³²⁹ Zaključno, zasada se kapitel može šire datirati u drugu pol. 11. st., a s mogućim detaljnijim podacima bit će možda moguća i uža datacija.

Kao posljednji u ovom pregledu ranoromaničkih kapitela na otoku Rabu uvršteni su kapiteli iz crkve sv. Justine. Ta je crkva sagrađena u 16. st., te dva ranoromanička kapitela s palmetama nedvojbeno pripadaju nekoj ranijoj crkvi, a u Sv. Justini se nalaze u sekundarnoj upotrebi.³³⁰ Kapiteli (Sl. 171, 172, Kat. br. 96, 97) pokazuju istu klesarsku obradu, a mala razlika je vidljiva u obliku središnjeg istaka koji se kod jednog kapitela spušta do središnjeg lista palmete, a kod drugog je manji i ne dodiruje list. Listovi imaju stepeničasto klesane sitne listiće koji samo u vrhu palmete imaju profilirani rubni okvir. Volute su istaknute, na troprutim stapkama. Imposti su plitki i ukrašeni nizom polukružnih segmenata te se i svojim oblikom i dekoracijom razlikuju od zaobljenih neukrašenih ranoromaničkih imposta, naglašenih u rapskim crkvama.³³¹

³²⁸ Moram napomenuti da nisam vidjela sve stranice kapitela, nego samo dvije dostupne razgledavanju s obzirom na položaj kapitela u malom predvorju unutar samostana sv. Andrije. Kako su kod svih drugih kapitela s palmetama sve stranice identično oblikovane, tako je vjerojatno i u ovom slučaju.

³²⁹ Nije mi poznata ni jedna potpuna analogija za mramorni kapitel iz samostana sv. Andrije.

³³⁰ M. Domijan koji se osvrnuo na kapitеле navodi mogućnost da su pripadali starokršćanskoj crkvi sv. Tome koja se nalazila na mjestu kasnije crkve sv. Justine. Domijan posebno upozorava na specifično oblikovane imposte dvaju ranoromaničkih kapitela. Usp. M. Domijan, *Rab – grad umjetnosti*, 134, 136. Kapiteli se pripisuju i Sv. Ivanu Evanđelistu, o čemu usp. primjerice T. G. Jackson, *o.c.*, 224.

³³¹ M. Domijan ne navodi jesu li imposti dodani u sekundarnoj upotrebi kapitela, što je moguće s obzirom na njihov izgled i uklapanje u interijer novovjekovne crkve.

Kapiteli iz Sv. Justine su po svim elementima dekoracije i načinu klesanja usporedivi s palmetnim kapitelima iz Sv. Ivana Evanđelista.³³² Mogli bi se pripisati istoj klesarskoj radionici i datirati u isto vrijeme - u kraj 11. stoljeća.

Iako su rapske kapitule doticali mnogi autori, posebno se ističe pisanje N. Jakšića budući da njegov rad predstavlja dosada najcjelovitiji osvrt o ranoromaničkim kapitelima u Dalmaciji i na Kvarneru.³³³ Jakšić ne spominje kapitule iz crkve sv. Andrije, jer su oni otkriveni u novije doba u konzervatorskim radovima M. Domijana, te su i prikazani u Domijanovoj knjizi.³³⁴ Domijanova zapažanja o rasporedu kapitula na četiri para stupova u crkvi sv. Andrije, govore da su i u ovoj crkvi kapituli promišljeno postavljeni: na prvom paru stupova nalaze se palmetni kapituli,



Sl. 173 - Nin, Arheološka zbirka, kapitel iz crkve sv. Marije

a na ostala tri para kapituli s akantusom. Ranije je o rasporedu kapitula, osobito u crkvi sv. Petra u Supetarskoj Dragi i u Sv. Ivanu Evanđelisti, pisao N. Jakšić.³³⁵ Iznio je argumentirano uvjerenje da raspored odnosno izmjenjivanje kapitula s akantusom i s palmetama odražava posebno značenje kakvo je pripisivano tim kapitelima. U svakom slučaju pravilno izmjenjivanje kapitula i točno određeni položaji za obje inačice, mogu se protumačiti svjesnim nastojanjem isticanja kapitula unutar crkava, što je za naše ranoromaničke primjere dobro formulirao N. Jakšić.³³⁶ Također je vrijedno njegovo zapažanje o posebnom isticanju kapitula na prvim stupovima do ulaza u crkve, jer se tu mogu naći tipološki drugačiji kapituli od ostalih.³³⁷ Donoseći velik broj primjera ranoromaničkih kapitula N. Jakšić je umnogome omogućio i njihovo kasnije sagledavanje i analizu u ovome tekstu.

Između još nekoliko inačica u ukrašavanju ranoromaničkih kapitula što ih s područja sjeverne Dalmacije donosi N. Jakšić, kao usporedba za brojne palmetne kapitule s otoka Raba posebno su zanimljivi kapituli iz Nina, iz crkve sv. Marije (Sl. 173). Sačuvano je više primjeraka identično klesanih, velikih kapitula. Ninski kapituli su vrlo precizno i lijepo klesani, sa simetričnim rasporedom osnovnih dekorativnih motiva. Treba istaknuti izrazitu plošnost dekoracije i težnju za oponašanjem klasičnih shema. Trolisti i palmete, kao osnovni dekorativni motivi, pružaju se cijelom visinom kapitula. Iznad njih modeliran je abakus klasičnog izgleda sa središnjim istakom. Bočni dijelovi trolista savijaju se u male središnje i ugaone volute, u čemu se može vidjeti oponašanje

³³² N. Jakšić ističe posebno njihovu sličnost s kapitelima iz Sv. Petra u Supetarskoj Dragi. Usp. N. Jakšić, Tipologija kapitula 11. stoljeća u Dalmaciji, *SHP* 13/1983, 212.

³³³ *Ibid.*, 207-212.

³³⁴ M. Domijan 2007, 120-124.

³³⁵ N. Jakšić 1983, 207, 211-212.

³³⁶ Promišljanja o položaju kapitula prisutna su i za stilski drugačije primjerke izvan Hrvatske. Usp. K. J. Conant, *Mediaeval Academy Excavations at Cluny, Speculum*, 4, No.3/1929, 291-302; *idem*, *The Iconography and the Sequence of the Ambulatory Capitals of Cluny, Speculum*, 5, No. 3/1930, 278-287.

³³⁷ N. Jakšić, *o.c.*, 208, 214.



Sl. 174 - Nin, Arheološka zbirka,
kapiteli iz Sv. Marije

klasičnih voluta na korintskim kapitelima. Plošno klesane palmete imaju u donjem dijelu svrdlane rupice, inače karakteristične za oblikovanje akantusa na ranosrednjovjekovnim kapitelima. Klesar je tako malo modificirao klasičnu palmetu, čestu na rapskim ranoromaničkim kapitelima, vjerojatno zato da unese kontrast i dinamiku u izrazito odmjerenu dekoraciju kapitela. Raspored ornamenta inače posve odgovara kasnoantičkim kapitelima s glatkim ugaonim listovima i trolistima,

poput malih starokršćanskih kapitela s Raba, pa se može pretpostaviti da su kasnoantički primjerci poslužili kao uzor za osnovni raspored motiva.

Slična koncepcija, ali u nešto drugačijoj izvedbi, vidljiva je na malim ranoromaničkim kapitelima, vjerojatno ciborija, iz iste ninske crkve sv. Marije (Sl. 174). Na tim kapitelima simetrično su raspoređeni vegetabilni motivi trolista (lilijana) i palmete. Tri palmete, svaka unutar lučnog okvira, isklesane su u vertikalnom nizu u poljima između trolista. Možda bi navod o akantusu umjesto o palmeti bio prihvatljiviji, ali čini se da je u interpretaciji ova dva osnovna vegetabilna motiva na našim ranoromaničkim spomenicima dopušteno subjektivno viđenje, kako je već prisutno u literaturi o ranoromaničkim kapitelima.³³⁸ Za motive na malim ninskim kapitelima može se reći da predstavljaju palmete i zbog analogije s velikim kapitelima iz iste crkve gdje se na korpusu kapitela izmjenjuju palmete i trolisti. Izvedba jednih i drugih palmeta je prilično različita. One na malim kapitelima ciborija oblikovane su uz obilnu upotrebu svrdla, što predstavlja stilski drugačiji rad od onoga na velikim kapitelima crkvenih brodova kod kojih je korištenje svrdla tek neznatno.³³⁹ Ipak, i neznatna upotreba svrdla kod oblikovanja palmeta govori o mogućnosti istovremene izrade i jednih i drugih kapitela iz ninske Sv. Marije. Pritom je vjerojatna datacija u kasnije 11. st., već predložena za male kapitele ciborija koji se mogu povezati sa stilski srodnim malim kapitelima s otoka Raba.³⁴⁰

Paralele za ranoromaničke kapitele iz rapskih crkava nalaze se i među kapitelima iz krčke crkve sv. Mihovila.³⁴¹ Dok se u rapskim crkvama kao i u zadarskim, i ninskoj Sv. Mariji, ponavljaju identično ukrašeni kapiteli, u crkvi koja je pripadala benediktinskom kompleksu sv. Mihovila uz gradska vrata Krka pojavljuje se veća raznolikost u pogledu dekoracije kapitela. Ta je raznolikost utoliko upadna što se u crkvi nalazi manji broj od osam kapitela. Među tim kapitelima nalaze se paralele za kapitele iz rapske katedrale – ornamentiranje s dva reda akantusa s vrlo stiliziranim listovima pri čijoj je izradi korišteno svrdlo, ali i za kapitele iz Sv. Andrije i Sv. Petra u Supetarskoj Dragi. Za neke

³³⁸ Usp. navode ranije u ovom tekstu o motivima palmete i akantusa na ranoromaničkim kapitelima i terminologiji u literaturi.

³³⁹ U literaturi je primjećena sličnost obrade velikih i malih kapitela iz ninske Sv. Marije, baš s obzirom na upotrebu svrdla. Usp. P. Vežić, M. Lončar, o.c., 99

³⁴⁰ *Ibid.*, l.c.

³⁴¹ N. Jakšić u svojoj studiji kapitele iz Sv. Mihovila ubraja među ranoromaničke bliske kapitelima na Rabu. Usp. N. Jakšić, *Tipologija kapitela 11. stoljeća u Dalmaciji*, 208, T. II, 6. Jakšić smatra da su sama crkva i svi kapiteli u njoj po stilskom određenju ranoromanički, vremenski bliski Sv. Mariji Maloj u Zadru i Sv. Petru u Supetarskoj Dragi.

kapitele iz Sv. Mihovila nema analogija na Rabu. Riječ je o kapitelima s dva reda listova koji su izbrazdani nizom vertikalnih paralelnih linija i primjerku s jednim redom listova i životinjskim motivom u gornjem dijelu.³⁴² Unatoč raznolikosti, mogli bi se složiti da su kapiteli iz istoga vremena i isklesani za crkvu u kojoj se i danas nalaze.³⁴³ O vremenu gradnje crkve trebao bi govoriti natpis koji je danas ugrađen u njezinoj unutrašnjosti, a u kojemu se kao graditelj spominje svećenik Bono.³⁴⁴ Kako se svećenik istoga imena u dokumentima spominje krajem 12. st., u suvremenoj literaturi se predlaže datacija crkve u to doba.³⁴⁵ Moguće je, međutim, da osoba iz natpisa nije istovjetna onoj iz kasnijih dokumenata, a u prilog ranijoj izgradnji crkve govore njezine arhitektonske karakteristike i arhitektonska skulptura. Ranoromaničku dataciju u kraj 11. ili rano 12. st. mogla bi osnažiti usporedba s kapitelima iz krčke katedrale, koji su nešto drugačijih obilježja od kapitela iz Sv. Mihovila.

Među kapitelima u krčkoj katedrali sv. Marije prevladavaju romanički kapiteli s dva reda akantusovih listova.³⁴⁶ Listovi su klesani drugačije od akantusa na ranoromaničkim kapitelima. Listovi na kapitelima iz krčke katedrale imaju stiliziran akantus sa specifičnim oblikom i položajem sitnih listića. Uz izrazitu plošnost i priljubljenost uz kapitel, vrhovi strše u prostoru. Stilska obilježja upućuju na pripadnost romaničkoj skulpturi 12. st. Istom vremenu pripisuju se i kapiteli sa zoomorfnim motivima iz krčke katedrale.³⁴⁷ Pored tih srednjovjekovnih kapitela u katedrali se nalazi i manji broj kasnoantičkih kapitela s jednim redom fino klesanog akantusa. Oni su usporedivi s ranokršćanskim kapitelima rapskog ciborija. Iako dimenzije kapitela i elementi ornamentalnog ukrasa nisu identični, može se zamijetiti načelna sličnost.

Uz stupovlje krčke katedrale sačuvan je natpis koji govori o vremenu izrade srednjovjekovne kolonade.³⁴⁸ Ponovo je moguća različita interpretacija vremena srednjovjekovne obnove katedrale, ali u ovom slučaju prihvatljivo je datiranje u kasnije 12. st., jer ga podupiru i stilske karakteristike arhitektonske skulpture.

Detaljniji pregled inačica u oblikovanju ranoromaničkih kapitela s otoka Raba pokazao je mogućnost užih razlikovanja i povezivanja inačica s djelima izvan samoga Raba. U ovom pregledu usporedbe su bile ograničene na susjedna područja Dalmacije i sjeverne Italije. Širi prostorni okviri vjerojatno bi donijeli dodatne korisne spoznaje, budući da su kapiteli 11. st. vrlo zastupljena kategorija spomenika.³⁴⁹

³⁴² Objavu i opis kapitela iz Sv. Mihovila daje I. Žic Rokov, Romanička crkva Majke Božje od zdravlja u Krku, *BILU* 15-22, br. 1-3, 1967-1974, 13-40.

³⁴³ N. Jakšić, o.c., l.c. (bilj. 48).

³⁴⁴ Tekst i čitanje natpisa uz I. Žic Rokova daju i drugi autori, tako M. Matijević-Sokol i M. Jurković. Usp. M. Matijević-Sokol, Latinska epigrafija otoka Krka od IX. do XII. stoljeća. Prilog kontekstualizaciji novopronađenog natpisa u gradu Krku, u: (T. Galović, ur.) „Az grišni diak Branko pridivkom Fučić“ – Radovi međunarodnoga znanstvenog skupa o životu i djelu akademika Branka Fučića (1920.-1999.), Malinska–Rijeka – Zagreb 2011, 744-745; M. Jurković, Monasteri insulari dell'arcipelago del Quarnero dell'XI e del XII secolo, *HAM* 19/2013, 212.

³⁴⁵ Usp. prethodnu bilješku.

³⁴⁶ Opis i dataciju kapitela daje S. Lulić, Opus columnarum katedrale sv. Marije u Krku, *SHP* 32/2005, 113-128. Od prethodnih osvrta na kapitele i kolonade krčke katedrale usp. I. Žic-Rokov, Kompleks katedrala – Sv. Kvirin u Krku, *Rad JAZU* 360, Zagreb 1971, 131-157.

³⁴⁷ *Ibid.*, 113-128.

³⁴⁸ M. Matijević-Sokol, o.c., bilj. 51, 743-744.

³⁴⁹ Usp. primjerice podatke za Pirenejski poluotok u sintezi A. Arbeiter, S. Noack-Haley, *Christliche Denkmäler des frühen Mittelalters, vom 8. bis ins 11. Jahrhundert*, Mainz am Rhein 1999; o osnovnoj literaturi usp. <http://www.treccani.it/enciclopedia/capitello>



Sl. 175 - Rab, Sv. Andrija,
mramorni stup

Uz reprezentativni mramorni kapitel s palmetama u samostanu sv. Andrije nalazi se mramorni okrugli stup (Sl. 175, Kat. br. 98).³⁵⁰ Jesu li ta dva spomenika pripadala istoj cjelini teško je reći, premda njihova blizina na sadašnjem mjestu sugerira takvu mogućnost. Čini se da promjer stupa ne odgovara promjeru kapitela,³⁵¹ pa je možda riječ o pripadnosti istom interijeru, ali moguće unutar različitih cjelina arhitektonske skulpture odnosno liturgijskih instalacija.

Od elemenata koji pripadaju arhitektonskoj plastici, treba spomenuti dva zanimljiva nadvratnika s natpisima, bez ornamentalnih ukrasa. Jedan se u ulomcima čuva u lapidariju, a drugi je ugrađen u stepenište pred crkvom sv. Andrije. Ulomci iz lapidarija sigurno potječu iz kompleksa Sv. Ivana Evanđelista (Sl. 176, Kat. br. 99). O tome svjedoče stare fotografije na kojima se vidi položaj nadvratnika s natpisom iznad bočnih vrata u sjevernom zidu crkve. Nadvratnik je bio sastavni dio ranoromaničkoga portala. Bio je nešto duži nego što svjedoče sačuvana tri ulomka s dijelovima natpisa. Danas nedostaje početni i završni dio natpisa i jedan manji dio između 2. i 3. ulomka. I drugi nadvratnik, iz stepeništa Sv. Andrije, nije sačuvan u cijeloj dužini nego je skraćen na oba kraja. O tome svjedoči natpis kojemu nedostaje početak i završetak.

Oba natpisa sadržajno su vrlo zanimljivi. Natpis na nadvratniku iz Sv. Ivana Evanđelista sadrži imena dvojice majstora – klesara.³⁵² Imena su dragocjena u sklopu nevelikog broja poimence spomenutih ranosrednjovekovnih majstora na istočnoj obali Jadrana. Čitanje ne zadaje poteškoće. Ovdje donosimo Rapanićevo:³⁵³ *Artifex Mundo cum Badavito opera feci. M. Domijan drugo ime čita Radavito.*³⁵⁴ Kao što je spomenuto, na sačuvanim ulomcima nedostaju dijelovi natpisa, ali je on cjelovito prikazan na starim fotografijama nadvratnika dok se još nalazio uzidan unutar kompleksa Sv. Ivana Evanđelista.

Na drugom nadvratniku, ugrađenom ispred crkve sv. Andrije (Sl. 177, Kat. br. 100), natpis je kompliciraniji, teče u dva retka i sadrži brojne kratice. Nedostajući dijelovi na početku i završetku natpisa u čitanju R. Katičića nisu popunjeni:

...D(omi)ni n(ost)ri le(s)u Chr(ist)i ego p(res)b(yte)r Madius una cu[m] ..m incia cum tota ecc(lesiastic)a c(ongregat)ione hedificabim[us]...³⁵⁵

³⁵⁰ Zbog smještaja i težine koja nije dopuštala pomicanje, stup nisam mogla detaljnije razgledati. Kako je male visine, vjerojatno je skraćen, ali nedostaje mi točniji uvid.

³⁵¹ Zbog težine oba spomenika nisam ih bila u mogućnosti pomaknuti i precizno izmjeriti, te su dimenzije, osobito promjeri, samo približne.

³⁵² O različitim čitanjima drugog imena usp. Ž. Rapanić 1987, 134; M. Domijan 2007, 160-161.

³⁵³ Rapanić 1987, 134.

³⁵⁴ M. Domijan, 2007, 160-161.

³⁵⁵ R. Katičić 1998, 635.



Sl. 176 - Rab, lapidarij, ulomci nadvratnika

Na natpisu je sa sadržajne strane osobito zanimljivo pojavljivanje imena *Madius*. Madije je označen kao svećenik i nositelj radnje. S obzirom na zastupljenost imena u povijesnim izvorima, bilo je moguće predložiti identifikaciju osobe iz natpisa, što je u literaturi i učinjeno.³⁵⁶ *Madius* iz natpisa poistovjećen je s istoimenim rapskim biskupom što se spominje u izvoru iz 1018. g.³⁵⁷ Kako je, međutim, davno primijetio Jackson, ime *Madius* je vrlo često u ranosrednjovjekovnoj Dalmaciji,³⁵⁸ te nije dovoljno uporište za dataciju natpisa. Isto tako sam natpis ne daje dovoljno uporište za zaključak da je crkva sv. Andrije građena već 1018. g. Činjenica što je nadvratnik ugrađen ispred crkve sv. Andrije upućuje na mogućnost da joj je izvorno pripadao. Moglo bi se zaista raditi o ranoromaničkom nadvratniku crkve sv. Andrije, okvirno datiranom u 11. st. Pritom ni ranu dataciju oko 1018. g. ne treba potpuno isključiti, ali ona se ne smije smatrati dokazanom na temelju spomena biskupa Madija u povijesnom izvoru. Drugi nadvratnik, iz Sv. Ivana Evanđelista, sigurnije se datira u ranoromaničko doba zbog pripadnosti ranoromaničkom portalu.³⁵⁹ Ipak, u pogledu datacije oba nadvratnika, važna bi bila paleografska analiza natpisa i usporedba s drugim ranoromaničkim nadvratnicima.



Sl. 177, Sv. Andrija, sekundarno ugrađeni nadvratnik

³⁵⁶ Usp. primjerice I. Barić, *Rapska baština*, Rijeka 2007, 145.

³⁵⁷ F. Rački, *Documenta historiae chroaticae periodum antiquam illustrantia*, Zagrabiae 1877, 431, A. 1018.

³⁵⁸ T. G. Jackson, o.c., 234. Jackson navodi da se nadvratnik nalazi ugrađen naopako ispred crkve sv. Justine. Je li tu riječ o pogrešci ili se nadvratnik doista nalazio ispred Sv. Justine, pa je naknadno premješten na svoje sadašnje mjesto, nije mi poznato. Kako Jackson opisuje posve isti položaj nadvratnika koji on danas ima, samo ga stavlja ispred druge crkve, vjerojatno je riječ o pogrešci jer je teško vjerovati da bi nadvratnik bio ugrađen na isti način ispred različitih crkava. Kao izvorno mjesto nadvratnika Jackson navodi crkvu sv. Ivana Evanđelista.

³⁵⁹ M. Domijan, 2007, 160-161.



Sl. 178 - Rab, Konzola



Sl. 179 - Split, Sv. Nikola, dio portala

Oblici slova na nadvratniku iz Sv. Ivana Evanđelista nalaze se kako na predromaničkim tako i na ranoromaničkim natpisima.³⁶⁰ Ipak, može se ustanoviti češća pojava karakterističnih spojeva slova M i V i A i V na ranoromaničkim natpisima, na kojima susrećemo i oblik slova A sa nadvratnika.³⁶¹ Slova na nadvratniku iz Sv. Andrije približno su jednake veličine i lijepog pravilnog oblika. To upućuje na ranoromaničko vrijeme izrade natpisa. Na oba nadvratnika nedostaje ornamentalni ukras. I ovo ih približava ranoromaničkim nadvratnicima druge pol. 11. st. u koje vrijeme se datira nekoliko nadvratnika bez ornamentalnog ukrasa ili s ukrasom u reduciranoj formi, koji predstavlja ornamentalni okvir natpisa. Primjeri su nadvratnik iz Sv. Nikole u Kaštel Starome i nadvratnici iz Sv. Julijane i Sv. Nikole (Mikule) u Splitu.³⁶²

Dijelu ranoromaničkog portala vjerojatno pripada konzola s likom lava ugrađena na zidu privatne kuće u neposrednoj blizini samostana sv. Andrije (Sl. 178, Kat. br. 101).³⁶³ Spomenik je kao ranoromanički rad objavio M. Domijan.³⁶⁴ S tim se određenjem treba složiti i u konzoli možemo vidjeti svjedočanstvo za neki ranoromanički portal, vjerojatno u gradu Rabu. Danas je na otoku sačuvan nešto kasniji romanički portal na crkvi u Supetarskoj Dragi koji ima konzole sa životinjskim likovima. U novijoj analizi portala izneseno je mišljenje o njegovoj slojevitoj strukturi te je uspoređen sa srodnim sačuvanim djelima.³⁶⁵ Konzole u obliku lavova omiljeni su element na ranoromaničkim i romaničkim portalima. Za našu sekundarno ugrađenu konzolu u gradu Rabu, mogle bi biti zanimljive konzole na splitskoj crkvi sv. Nikole (Sl. 179), zbog rane datacije portala

³⁶⁰ Usp. V. Delonga 1996, *passim*.

³⁶¹ *Ibid.*, *Index paleographicus*, 393-416.

³⁶² *Ibid.*, 93, T. XXIX; V. Delonga, *Ranoromanički natpisi grada Splita*, Split 1997, 16-19.

³⁶³ Konzola je uzidana u kući u Ulici Ivana Rabljanina 1. Uzidana je ispod prozora u obliku bifore na dvorišnoj strani kuće. Na zidu iste kuće je uzidan i starokršćanski nadvratnik s tri križa. Spomenici su vjerojatno uzidani u vrijeme gradnje kuće 30-ih godina 20. st. O njihovom porijeklu i izvornom smještaju nema podataka.

³⁶⁴ M. Domijan, 2007, 53. Konzolu spominje i T. Ilić Olujić, *Le portail à tympan de l'église Saint-Pierre de Supetarska Draga sur l'île de Rab*, *HAM* 13, 2/2007, 459-460.

³⁶⁵ T. Ilić Olujić, *o.c.*, 457-464.

u kraj 11. ili početak 12. st.³⁶⁶ To bi bila prikladna datacija za sačuvanu rapsku konzolu, čija su osnovna obilježja jednostavan a prepoznatljiv klesarski rad u kojem je lavlji lik jasno predočen. Životinja je prikazana kao polufigura, bez stražnjih nogu, s naznačenim krznom i detaljima oblikovanja glave. Zatvorena je u četvrtasti okvir konzole, na kojem se također naziru ornamentalni ukrasi. Riječ je o skladnom klesarskom radu koji se može pripisati vještom majstoru odnosno kvalitetnoj ranoromaničkoj radionici.

Crkveni namještaj

Nekoliko lijepih ranoromaničkih ulomaka izloženo je danas u benediktinskoj crkvi sv. Andrije. Najviše pažnje plijeni dobro sačuvani mramorni kapitel ukrašen akantusom i pticama (Sl. 180, 181, Kat. br. 102). Prema dimenzijama riječ je o kapitelu ciborija. Suverenija tehnika izrade u odnosu na predromaničku skulpturu i jasne reminiscencije na starokršćansku umjetnost, nedvojbeno svrstavaju ovaj kapitel u ranoromaničko doba. Njegova glavna odlika je savršen sklad rasporeda i obrade motiva. Dva reda akantusa, unatoč stilizaciji, zbog dubine klesanja i ostvarene punine, djeluju realistično. Umjetnik je ovdje donekle postigao odvajanje motiva od plohe kapitela. To je postignuto znatnom upotrebom svrdla u izradi dvaju nizova akantusa. Iznad gornjeg pojasa listova, na sve četiri stranice kapitela oblikovane su po dvije sučelice postavljene ptice. Skladni parovi ptica, kod kojih je svrdlo upotrebljeno samo kod izrade očiju, uspostavljaju ravnotežu i daju osobit harmoničan izgled kapitelu kao cjelini. Kapitel je sigurno djelo dobre radionice čiji su se klesari rukovodili načelom simetrije u rasporedu motiva.

Nekada je u vrtu samostana sv. Andrije postojao još jedan identičan kapitel. Podatke o dva kapitela nalazimo u radu D. Freya, koji je smatrao da su mogli pripadati ciboriju u crkvi sv. Ivana Evanđelista.³⁶⁷ To je moguće, ali zbog nedostatka pouzdanijih podataka teško je utvrditi izvorno mjesto ciborija kojemu je pripadao sačuvani kapitel iz Sv. Andrije.

O kapitelu je, s obzirom na njegovu kvalitetu i iznimnu umjetničku vrijednost, vrlo malo pisano.³⁶⁸ U novijoj literaturi tek je nekoliko puta objavljen i ukratko opisan.³⁶⁹ Svakako treba naglasiti izvrsno usklađen raspored motiva na kapitelu. Ptice u gornjem dijelu neposredno su povezane s biljnim motivom akantusa. U



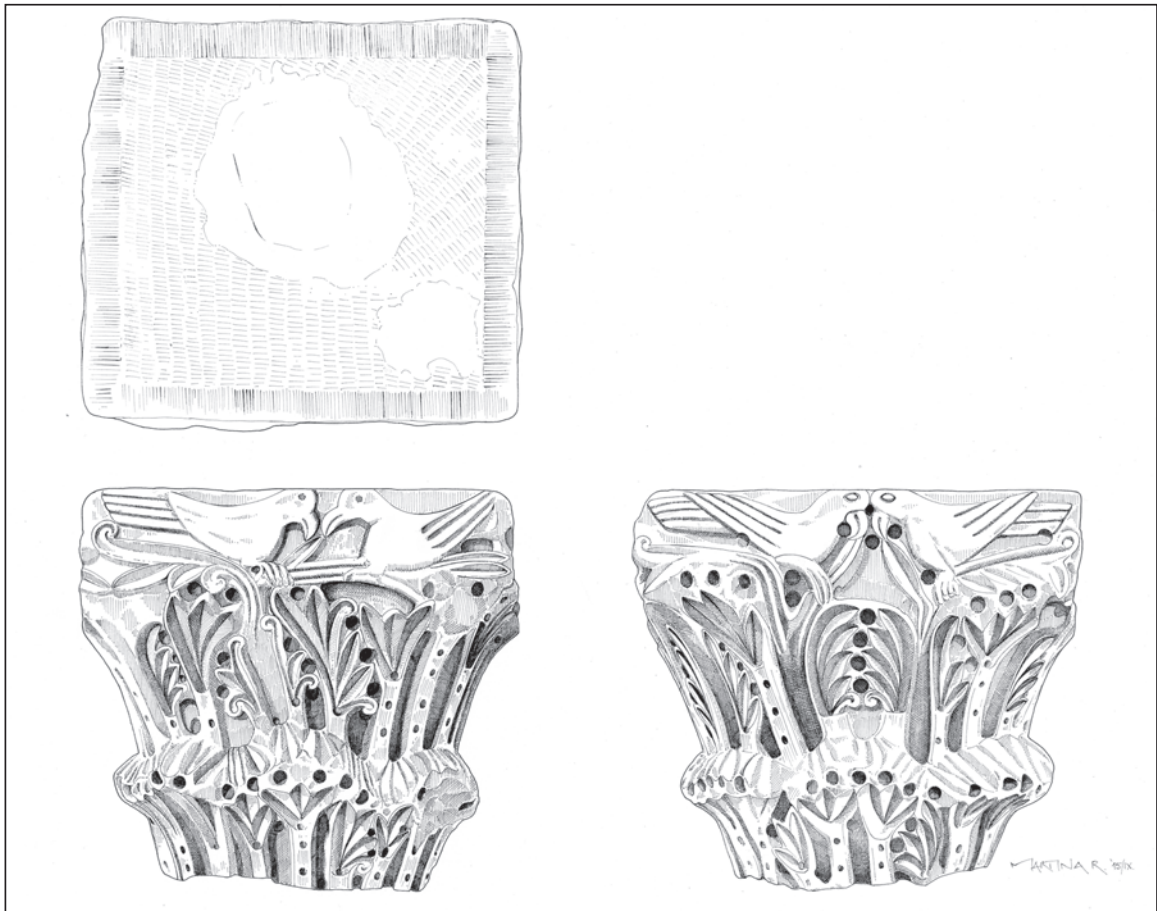
Sl. 180 - Sv. Andrija, kapitel ciborija

³⁶⁶ V. Delonga, *Ranoromanički natpisi grada Splita*, Split 1997, 18-19.

³⁶⁷ D. Frey 1911, 75, 80 (Fig. 70).

³⁶⁸ U našoj novijoj literaturi na kapitel se osvrnuo M. Jurković dobro ga povezujući s ranoromaničkim ostvarenjima. Usp. M. Jurković, *Prilog istraživanju predromanike na otocima gornjeg Jadrana*, *Izdanja HAD-a* 13, Zagreb 1989, 125. Jurković je istaknuo upotrebu svrdla u obradi akantusova lišća, ali i bliskost u obradi ptica ranijim klesarskim ostvarenjima.

³⁶⁹ Tako u Domijanovoj sintezi o Rabu i Marasovićevoj sintezi o dalmatinskoj ranosrednjovjekovnoj arhitekturi.



Sl. 181 - Sv. Andrija, kapitel s pticama

posebno naglašenim kljunovima ptica stručci su akantusa iz gornjeg vijenca listova. Ptice imaju naglašene glavice i kljunove, lijepo oblikovana zašiljena krila i ravan rep. One pokrivaju zonu abakusa i spuštaju se i na plohu ispod te zone. Volute u pravom smislu nedostaju, ali se list akantusa povija do uglova kapitela savijajući se u male volutice. S obzirom na dva reda listova i navedene naznake volutica u uglovima, kapitel se može opisati kao „korintizirajući“, kao jedna od ranoromaničkih inačica omiljenog klasičnog korintskog tipa. I u tom pogledu mali kapitel s pticama blizak je brojnim monumentalnim ranoromaničkim kapitelima na otoku Rabu.

Motivi životinja, među kojima se često javljaju ptice, konstantno su prisutni u oblikovanju kapitela u antici i ranome srednjem vijeku.³⁷⁰ Ti su motivi, kao i ljudski likovi, prisutni u ranoromaničkoj umjetnosti, da bi se dalje njegovali u romanici. Mali kapitel iz Sv. Andrije može se ubrojiti u stilski izvrsna pojedinačna ostvarenja, i iako je usporediv po tehnici izrade s nekim drugim ranoromaničkim kapitelima, u cjelini je ipak jedinstven rad inspiriran antičkim predlošcima.³⁷¹

³⁷⁰ U antici kapiteli sa životinjskim motivima predstavljaju jednu grupu figuralnih kapitela. Usp. E. von Mercklin, *Antike Figuralkapitelle*, Berlin 1962. Poznato je kako su motivi ptica vrlo omiljeni na kasnoantičkim kapitelima, primjerice jonskim impost kapitelima, dvozonskim kapitelima i drugim tipovima. Upravo u kasnoantičkim kapitelima treba tražiti prototip za kapitel iz Sv. Andrije.

³⁷¹ Kao jedna starokršćanska paralela može se navesti kapitel iz salonitanskog kompleksa na Kapljuču dekoriran pticama unutar vegetabilnog okruženja. Položaj ptica i biljnih ornamenta na kapljučkom kapitelu mnogo je slobodniji, a oblikovanje manje precizno, ali određena sličnost između dva kapitela može se istaknuti. O kapljučkom kapitelu usp. J. Brøndsted, *La basilique des cinq martyrs à Kapljuč*, *Recherches a Salone*, Tome I, Copenhagen 1928, 73, Fig. 49.



Sl. 182 - Sv. Andrija, stupa



Sl. 183 - Sv. Andrija, ukrašeni stupa

Drugi ranoromanički ulomci u crkvi sv. Andrije izrađeni su od vapnenca. Na oltar južnoga zida crkve uzidan je ulomak okrugloga stupa s plastično ukrašenom površinom (Sl. 182, 183, Kat. br. 103). Riječ je o gustom prepletu troprutih traka i vegetabilnih listova. U izradi je sporadično korišteno svrdlo. Vegetabilni motivi mogu se promatrati kao odraz antičkog oblikovanja vinove loze na sličnim spomenicima. Iz Dalmacije je dobro poznat starokršćanski primjer - okrugli stupa ciborija s Marusinca.³⁷² Na starokršćanskom stupu u donjem je dijelu vijenac velikih akantusovih listova iznad kojih se uzdižu vitice loze s listovima i grozdovima. Oblikovanje je realistično, s vjernim dočaravanjem vegetabilnih motiva. Na ranoromaničkom stupu iz Sv. Andrije između troprutih traka mogu se prepoznati stilizirani listovi loze uz nešto drugačije oblikovane ranoromaničke vegetabilne motive. Stupa je prilično tanak (promjera 17 cm) i izrađen od vapnenca, pa je upitno može li se povezati s mramornim kapitelom i odrediti kao dio ciborija. Svakako, po stilskom izričaju i po korištenju svrdla, pokazuje srodnost s analiziranim kapitelom. Još je srodniji, međutim, jednom drugom rapskom ranoromaničkom kapitelu ciborija, što može pokazati analiza dvaju spomenika.

U južni zid crkve sv. Andrije uzidan je ulomak ploče (vjerojatno pluteja) od vapnenca (Sl. 184, Kat. br. 104). Na ulomku su troprute trake koje završavaju vegetabilnim, lisnim motivom. Ističe se veliki višelatični cvijet ili list na sredini ulomka. Po općem dojmu, ulomak bi se mogao datirati u 11. st. Po načinu oblikovanja vegetabilnih motiva, srodan mu je ulomak pilastra uzidan u istoj crkvi u gornjem dijelu zidnog istaka iznad dvaju drugih ulomaka pilastra (Kat. br. 58). I ulomak pilastra s vegetabilnom viticom izrađen je od vapnenca.

³⁷² E. Dyggve, R. Egger, 1939, 29, 32-33; *Salona I* 1994, T. XIX, V.b.8. Stupi i pilastri s dekoriranom površinom, najčešće s vegetabilnim motivom loze, poznati su i iz drugih područja. Usp. primjerice H. Schlunk, T. Hauschild, *Die Denkmäler der frühchristlichen und westgotischen Zeit*, Mainz am Rhein 1978, T. 86, 90, 91, 95; R. Meyer, o.c., Tafelband, 638, Abb. 7a, 7b.



Sl. 184 - Sv. Andrija, ulomak pluteja



Sl. 186 - Sv. Andrija, pilastar



Sl. 185 - Nin, Arheološka zbirka, ulomci dovratnika

Moglo bi se pretpostaviti da je zajedno s ulomkom pluteja činio dio oltarne pregrade iz 11. st. Jesu li ovi ulomci izvorno pripadali crkvi sv.

Andrije, nemoguće je sa sigurnošću tvrditi. Činjenica što su uzidani unutar crkve možda govori u prilog uvjerenju o njihovoj nekadašnjoj vezanosti uz crkvu. Crkva je po svojim arhitektonskim oblicima ranoromanička bazilika s troapsidalnim svetištem (Sl. 184). Uz nju bi se mogla vezati tradicionalna oltarna pregrada s plutejima i pilastrima, te sačuvani ulomci dobro odgovaraju takvoj namjeni.

Istom vremenu mogao bi pripadati i ulomak arhitravne grede uzidan kao natprozornik u dvorištu samostana, iako je moguće i njegovo predromaničko određenje (Kat. br. 59). Na ulomku je motiv troprute vegetabilne vitice s velikim listovima u zavijucima. Vitica je slična vegetabilnoj vitici na ulomku koji je prikazao D. Frey,³⁷³ a o kojemu danas nema podataka. Na još jednom mramornom ulomku koji se nalazio u vrtu Sv. Justine, bila je izrađena slična vegetabilna vitica.³⁷⁴ D. Frey je taj ulomak interpretirao kao dio pokrova ciborija. Još jedan mramorni fragment pronađen na položaju crkve sv. Ivana Evanđelista, pripadao je vjerojatno arkadi ciborija.

Na crtežu fragmenta vidi se veliki list palme, što bi moglo upućivati na 11. st. kada je palmeta omiljeni motiv na rapskim kapitelima.³⁷⁵

U literaturi je ukazano na ranoromaničko stilsko određenje uzidanog ulomka pluteja iz Sv. Andrije.³⁷⁶ Vrlo bliska analogija može se pronaći u Ninu, u Arheološkoj

³⁷³ D. Frey 1911, 76, 80 (Fig. 71).

³⁷⁴ D. Frey 1911, 74, 78 (Fig. 68, 69).

³⁷⁵ D. Frey 1911, 73, 78 (Fig. 67).

³⁷⁶ M. Jurković, Prilog istraživanju predromanike na otocima gornjeg Jadrana, *Izdanja HAD-a* 13/1989, 125.

zbirdi. Riječ je o dva ulomka dovratnika, sa specifičnom ranoromaničkom vegetabilnom dekoracijom (Sl. 185). Na ninskim ulomcima unutar zavijutaka višeprute vitice nalaze se veliki peteročlani listovi ili cvjetovi na čijim peteljčkama su dvije male volutice. Jedna strana okvirne vitice rastvara se, pak, u trolisni oblik. Listići središnjih listova ili cvjetova imaju izduženi, uski oblik, i tankom linijom profilirane rubove. Izvedba je zaista specifična, a vrlo slično oblikovanje središnjeg vegetabilnog motiva nalazi se na uzidanom ulomku pluteja i na gornjem uzidanom ulomku pilastra u rapskoj crkvi sv. Andrije.³⁷⁷ Svi detalji nisu posve podudarni, ali podudaran je središnji veliki list ili cvijet s tankim profiliranim listićima unutar medaljona ili povijene vitice. Na ulomku pluteja iz Sv. Andrije biljni motiv ima 6 listića i nedostaju male volutice. Na ulomku pilastra volutice su prisutne, a broj malih listića varira. Na svim spomenicima, i onima iz Raba i ulomcima iz Nina, jasno se prepoznaje ranoromanička razrada



Sl. 187 - Rab, Sv. Andrija, apside ranoromaničke crkve

i stilska podudarnost, pa bi spomenike mogli pripisati istoj ranoromaničkoj radionici, djelatnoj u Ninu, a možda i s većim brojem lokaliteta na kojima su ostali tragovi njene djelatnosti.³⁷⁸ U svakom slučaju spomenike iz Sv. Andrije treba vezati uz neku obalnu sjevernodalmatinsku radionicu, čime se i u ovom primjeru pokazuje posebna vezanost otoka Raba uz sjevernodalmatinsku radioničku sredinu.

S otoka Raba potječe još jedan izvanredni spomenik koji je bio zapažen i u općoj literaturi o srednjovjekovnoj umjetnosti u Dalmaciji.³⁷⁹ Riječ je o reljefno ukrašenom kapitelu manjih dimenzija, koji je najvjerojatnije pripadao ciboriju (Sl. 188, 189, Kat. br. 105).³⁸⁰ Njegova izvorna lokacija nije poznata, ali se sigurno nalazio na otoku Rabu, vjerojatno u nekoj od rapskih ranoromaničkih crkava. Kapitel se danas čuva u Arheološkom muzeju u Zadru gdje je dospio kao poklon kamporskih franjevac. Relativno je dobro sačuvan i na svim stranicama ukrašen plitko klesanim ornamentalnim motivima. Kapitel ima tek naznačen kubični oblik s blago izdvojenim gornjim rubnim

³⁷⁷ Ulomak pilastra uzidan je zajedno s još dva ulomka pilastra drugačije dekoracije unutar zidnog istaka u crkvi sv. Andrije. Sva tri ulomka unesena su pod zajedničkim kataloškim brojem 58 u prethodnom poglavlju ove knjige.

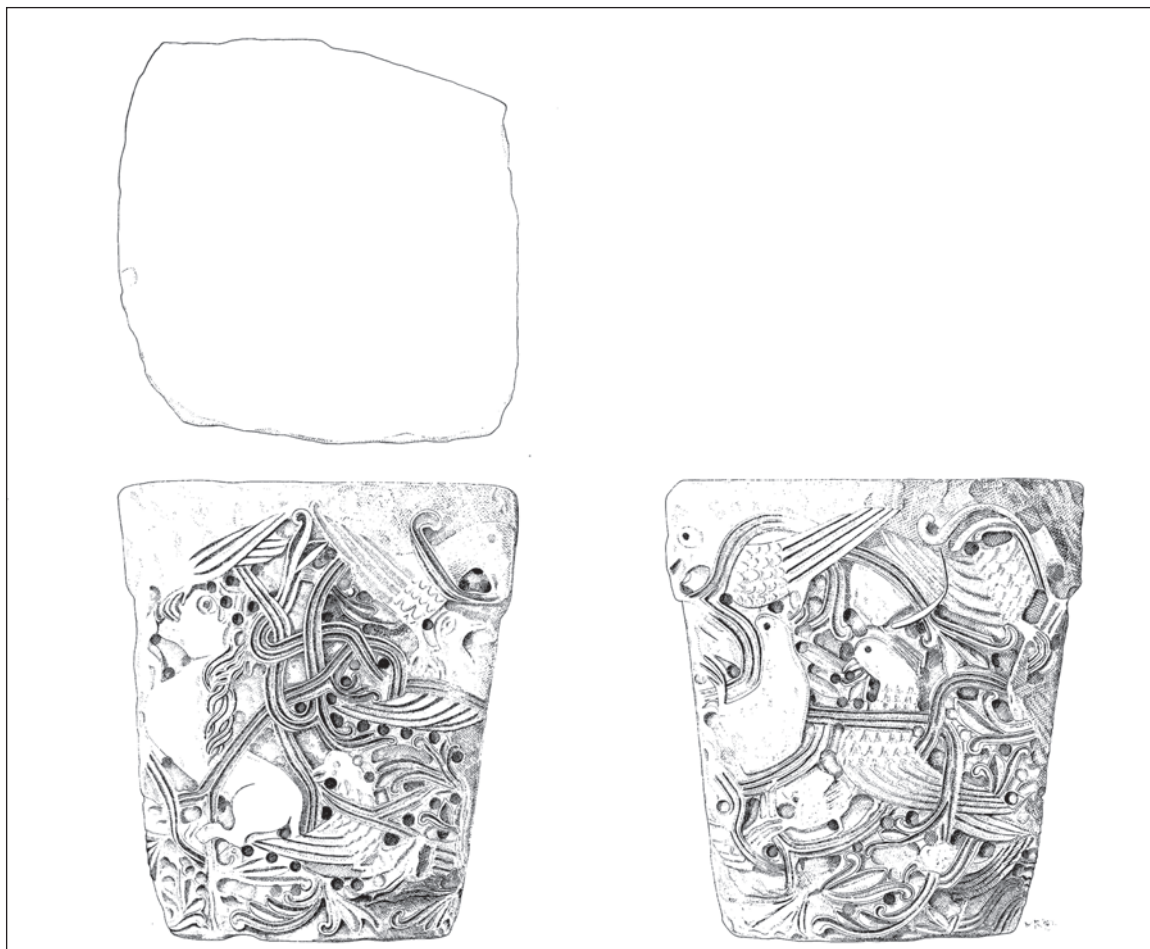
³⁷⁸ Zasada ostavljam istraživanje o drugim srodnim spomenicima. Ukoliko ih ima i u Zadru, radionički centar trebat će tamo locirati. Moguće je postojanje radionice u Ninu, poput radionice koja je izradila liturgijski namještaj za ninsku crkvu sv. Marije i crkvu sv. Nikole na otoku Pagu, o kojoj usp. R. Jurić, *Archaeological Excavation of the Church of St. Nicholas in Povljana on the Island of Pag, Diadora* 14/1992, 357-374.

³⁷⁹ Reproducirao ga je Lj. Karaman 1930, Sl. 60; detaljnije ga je analizirao I. Petricioli 1960 A, str. 66, T. XXV.

³⁸⁰ Na brojnim fotografijama i mjerama kapitela zahvaljujem kolegi Hrvoju Manenici iz Arheološkog muzeja u Zadru.



Sl. 188 -Zadar, Arheološki muzej, kapitel



Sl. 189 - Zadar, Arheološki muzej, kapitel

dijelom i s lagano profiliranim završetkom. Gornja rubna zona i suženo dno zajedno s tijelom kapitela predstavljaju tri dijela unutar jednostavne forme kapitela. Svi su dijelovi obuhvaćeni reljefnom dekoracijom. Cijela površina kapitela gusto je ispunjena prepletima troprutih traka i biljnih vitica, te velikim likovima ptica i četveronožaca. U jednome liku četveronožca mogao bi se prepoznati konj ili vjerojatnije lav – na glavi je naznačena griva. Iako su reljefi četveronožaca posebno dojmljivi, od zoomornih prikaza najbrojnije su ptice te su one i najuočljivije. Likovi ptica su brojni – prikazane su manje i veće ptice na različitim mjestima na stranicama kapitela. Tako su, primjerice, uz lik četveronožca s grivom izrađene dvije manje ptice. Na jednoj stranici prikazane su u sredini i u gornjem lijevom uglu veće, vrlo izražajne ptice. Pravilnost u postavljanju ptičjih likova opaža se u gornjoj rubnoj zoni. Ptice su u gornjoj zoni, barem na nekim stranicama kapitela, nasuprotno postavljene s glavama prema uglovima stranice. One nisu isključivo unutar gornje zone, nego se spuštaju na glavnu plohu, u skladu sa cjelokupnom dekoracijom kapitela. Ptice su, naime, isklesane unutar geometrijsko-vegetabilnih traka koje kontinuirano teku preko cijele površine kapitela. Unutar ornamentalne mreže koja pokriva sve plohe nalaze se i pojedinačni motivi. Vezano uz parove ptica na gornjoj rubnoj zoni kubičnog kapitela, ti motivi usporedivi su s parovima ptica na mramornom kapitelu iz Sv. Andrije. Na oba kapitela ptice se spuštaju s gornje zone na glavnu plohu. Na oba kapitela ptice su postavljene u parovima, iako različito okrenute. Bitna razlika je u tome što su na kapitelu iz Sv. Andrije ptice u gornjoj zoni mnogo dominantnije nego na drugom ranoromaničkom kapitelu. One nisu unutar dekorativnih traka, nego posve izdvojene iznad vegetabilnih pojaseva s akantusom.

Na tom kapitelu ptice se nalaze samo na gornjoj rubnoj zoni, dok su na kubičnom kapitelu jednako prisutne na cijeloj površini. Tako se, unatoč brojnim podudarnostima, prikazi parova ptica na dva kapitela ipak razlikuju. Bitno je, međutim, da su ptice po svom oblikovanju vrlo slične. Imaju slične glave i tijela s istaknutim zašiljenim krilima. To svakako govori o zajedničkom porijeklu dvaju kapitela.

Sve ptice na kapitelu iz zadarskog Arheološkog muzeja imaju isti oblik glave i tijela. Tijelo je lagano povijeno i rađeno u jednome potezu. Oči su izrađene svrdlanom rupicom, a primjećuju se i olovni umeci koji su stvarali osobito dojmive kontraste u izgledu kapitela.³⁸¹ Svrđlo je u znatnoj mjeri korišteno kod izrade drugih motiva na kapitelu. Upotreba svrdla je inače već istaknuta u analizi drugih ranoromaničkih djela s otoka Raba. Svrđlom se svakako postiže veća izražajnost te igra svjetla i sjene. Na analiziranom kapitelu upravo je svrdlo omogućilo i bolju razgraničenost i preglednost unutar zaista gustog spleta motiva. Vegetabilne vitice na kapitelu kombinirane s troprutim trakama, jako podsjećaju na sličnim prepletom ukrašen okrugli stupić iz Sv. Andrije. Gotovo je sigurno da pripadaju istoj radionici koja je, polazeći od predromaničkog nasljeđa troprutih traka, razvila raskošni tip dekoracije s reminiscencijama na antičku vinovu lozu i zoomorfne motive poput četveronožaca i ptica. Gusti prepleti sa zoomornim, osobito ptičjim motivima, nalaze se i u predromaničkoj skulpturi. Dojam koji pružaju predromanički i ranoromanički radovi ipak je ponešto drugačiji, za što može poslužiti primjer izvrsnog predromaničkog reljefa ciborija s pticama iz Novalje na otoku Pagu. Na predromaničkom reljefu nema skrivenosti i izranjanja ptičjih likova iz dubine isprepletenih traka, što dočaravaju ranoromaničke klesarije. Upravo u tome ogleda se veća klesarska vještina i kvaliteta ranoromaničkih djela. Iako još uvijek plošna, ona teže ostvarenju dubine i nagovještavaju skorbu trodimenzionalnu skulpturu romanike u kojoj će i kapiteli razviti slobodno plastično oblikovanje i izlaženje motiva u prostor.

Osim ranoromaničkih vitica, pojava lijepo oblikovanih četveronožaca upućuje na ranoromaničko određenje kapitela. Petricioli u svojoj analizi kapitela nije naveo ni jedan srodan primjer s našega područja. Spomenuo je samo donekle srodnost s kubičnim kapitelima iz Neuweilera i sličnost kompliciranog prepleta s jednom kamenom posudom u Sirakuzi.³⁸² Kapiteli iz Neuweilera su u starijoj literaturi bili datirani u 12. st., a u novijoj literaturi datiraju se oko sredine 11. st., na temelju datacije kapele u kojoj se nalaze.³⁸³ Iako su već pravi kubični kapiteli s romaničkim reljefnim ukrasom, datirani su vjerojatno ranije od približno kubičnog kapitela s Raba, koji bi se mogao datirati u drugu pol. 11. st. Sličnosti s rapskim kapitelom mogu se pronaći i među

³⁸¹ O tim detaljima razgovarala sam s kolegom Jakovom Vučićem, ravnateljem Arheološkog muzeja u Zadru, prilikom zajedničkog razgledavanja kapitela. Olovni umeci primjećuju se i u očima ptica na mramornom kapitelu s pticama i akantusom iz crkve sv. Andrije. Budući da je kapitel s pticama i četveronošcima bio i obojen, što se spominje u starijoj literaturi, njegova ukupna pojavnost bila je znatno drugačija od današnje. O problematici suvremenog istraživanja ostataka boja na kamenim spomenicima usp. M. Miliša, *Interpretacije predromaničke pleterne skulpture iz aspekta polikromije i postupka izrade samih kamenih reljefa*, u: *Zbornik radova s prve medievističke znanstvene radionice u Rijeci* (ur. K. Jovanović – S. Miljan), Rijeka 2014, 173-205. Autorica analizira kamene spomenike sa sačuvanim tragovima izvorne polikromije iz više naših muzeja, među njima i nekoliko spomenika iz Arheološkog muzeja u Zadru. U radu nije spomenut kapitel s pticama i četveronošcima koji nije bio analiziran u sklopu navedenog projekta.

³⁸² I. Petricioli 1960 A, 66.

³⁸³ Reprodukcije kapitela i dataciju usp. kod C. Heitza, *Gallia praeromanica – Die Kunst der merowingischen, karolingischen und frühromanischen Epoche in Frankreich*, Wien 1982, T. 138-139, 228.

drugim primjerima ranosrednjovjekovnih kapitela. Može se tako navesti arhitektonska skulptura iz Quedlinburga odnosno neki kapiteli s kontinuiranim tijekom zoomornih ili vegetabilno-geometrijskih motiva.³⁸⁴ Riječ je samo o vrlo načelnim usporedbama, te rapski kapitel ostaje zacijelo izrazom maštovite i nekonvencionalne umjetnosti. Predstavlja originalno i jedno od najvrednijih djela naše rane romanike. Osim već navedenih analogija, treba upozoriti na spominjanje kapitela u mađarskoj literaturi.³⁸⁵ Tu je doveden u vezu s nekim tamošnjim kapitelima, čime se otvara zanimljiva problematika i pronalaze analogije daleko od područja gdje bi ih prvenstveno očekivali.



Sl. 190 - Rab, lapidarij, ulomak pluteja

Dok u starijoj literaturi kapitel s pticama i četveronošcima nije bio povezan s drugim srodnim kapitelima na našoj obali Jadrana, u najnovijoj studiji o ciborijima P. Vežića istaknuta je srodnost nekoliko manjih kapitela ciborija koji su svi obilježeni korištenjem svrdla. Ti srodni kapiteli su dva analizirana rapska i također u ovome tekstu analizirani kapiteli iz Nina, iz crkve Sv. Marije.³⁸⁶ Zaista je primjetna srodnost između navedenih kapitela. Za dva rapska mogli bi zaključiti da su pripadali dvama različitim ciborijima, jer je jedan izrađen od vapnenca, a drugi od mramora. Kubični kapitel s pticama i četveronošcima nepoznate izvorne lokacije, po stilskim karakteristikama i kamenu od kojega je izrađen (vapnenac), najuže se povezuje s okruglim stupićem ukrašene površine iz crkve sv. Andrije. Ukoliko bi i dimenzije udubine na donjoj plohi kapitela odgovarale promjeru stupića, mogli bi govoriti o jednoj ranoromaničkoj cjelini. Dimenzije, međutim, ne odgovaraju.³⁸⁷ U literaturi su inače dva spomenika koji se danas čuvaju u crkvi sv. Andrije - ornamentirani stupić i mramorni kapitel s pticama - promatrani u međusobnoj povezanosti.³⁸⁸ Kako je danas kapitel pričvršćen na novu podlogu nedostaju točni podaci o dimenzijama udubine na donjoj plohi.³⁸⁹ Jesu li kapitel i stupić činili jednu cjelinu ostaje otvoreno. U slučaju njihovog povezivanja imali bismo cjelinu sastavljenu od mramornog kapitela i stupića od vapnenca. Otvoreno je i pitanje njihovog izvornog položaja. U crkvi sv. Andrije mogao se nalaziti vjerojatno samo jedan ranoromanički ciborij. Ako je to bio ciborij s kubičnim kapitelom, onda je ciborij s mramornim kapitelima s pticama i akantusom pripadao nekoj drugoj crkvi, vjerojatno obližnjem Sv. Ivanu Evanđelisti. Bez pouzdanih podataka nemoguće je ponuditi sigurnije zaključke.³⁹⁰

Zahvaljujući novijim istraživačkim i konzervatorskim radovima M. Domijana, otkriven je i jedan ranoromanički ulomak u rapskoj katedrali (Sl. 190, Kat. br. 106). Iako malih

³⁸⁴ F. Goßlau, *Die Stiftskirche zu Quedlinburg*, Quedlinburg, 33-35.

³⁸⁵ Usp. M. Takács, o.c.

³⁸⁶ P. Vežić, M. Lončar 2009, 74, 99.

³⁸⁷ Promjer stupića je 17 cm, a promjer udubine na donjoj plohi kapitela 11 cm.

³⁸⁸ M. Jurković, Prilog istraživanju predromanike na otocima gornjeg Jadrana, *Izdanja HAD-a* 13/1989, 125.

³⁸⁹ To bi se moglo ustanoviti, ali zbog smještaja kapitela u crkvi, trenutno je bilo otežano takvo ispitivanje.

³⁹⁰ Možda se neki podaci nalaze u monumentalnoj, već spomenutoj, Kamporskoj kronici, koju nisam imala prilike konzultirati.



Sl. 191 - Rab, lapidarij, ulomak pilastra

ulomku pluteja posve odgovara jedan mramorni ulomak pilastra iz rapskoga lapidarija (Sl. 191, Kat. br. 107).³⁹³ Taj se ulomak sačuvao u maloj visini, ali ima sačuvane obje bočne stranice na kojima se nalaze i utori za uglavljivanje pluteja, i jednu završnu plohu naznačenu plastičnom rubnom letvom. Na pilastru je sačuvan početak motiva – riječ je o virovitoj rozeti posve iste izvedbe kao na ulomku pluteja iz katedrale.³⁹⁴ Tri dvoprute latice ispunjavaju unutrašnjost rozete koja ima trolisno oblikovan otvoreni završetak. Na temelju podudarnosti u oblikovanju motiva i istoga kamena – mramora, ulomak iz lapidarija može se s velikom sigurnošću pripisati katedrali, koja je nakon predromaničke oltarne pregrade od vapnenca, tijekom 11. st. opremljena mramornim namještajem.

Rapskoj katedrali pripada još jedan mramorni rad – ploča s prikazom Krista na prijestolju (Sl.192, Kat. br. 108) . Reljef je uzidan u sjeverni zid u unutrašnjosti crkve. Još početkom 20. st. bio je, međutim, ugrađen u vanjsko lice zida rapske katedrale. Kada je postavljen na to mjesto, koje sigurno nije izvorno mjesto smještaja reljefa, nije poznato. Iako je danas postavljen visoko na zidu u unutrašnjosti katedrale, zaštićen od utjecaja vremenskih prilika i tako sačuvan, ovaj vrhunski klesarski rad ipak nije na najprimjerenijem mjestu. Reljef je, naime, slabo vidljiv, a trebao bi biti posebno dobro prezentiran jer se ubraja u remek-djela ranosrednjovjekovne skulpture. Oblikovan superiornije od naših figuralnih ranoromaničkih djela, spomenik predstavlja zacijelo

³⁹¹ M. Domijan 2007, 53.

³⁹² Analogije za motiv na rapskom mramornom ulomku mnogobrojne su i datirane u šire razdoblje ranoga srednjeg vijeka. Usp. primjerice analogije na južnodalmatinskom području u katalogu R. Menalo, *Ranosrednjovjekovna skulptura*, Dubrovnik 2003, 49-52.

³⁹³ Na fotografiji ulomka zahvaljujem Damiru Krizmaniću iz Konzervatorskog odjela u Rijeci. Kolega Krizmanić fotografirao je brojne rapske spomenike prilikom našeg posjeta Rabu potkraj 2008. g. Tada smo zajedno s Marinom Vicelja–Matijašić i Barbarom Španjol-Pandelo posjetili lokalitete u gradu Rabu i Supetarsku Dragu. Bio je to dio rada na projektu izrade korpusa kvarnerske ranosrednjovjekovne skulpture koji je inicirala Marina Vicelja-Matijašić, a u kojem sam obrađivala skulpturu s otoka Raba. I druge fotografije D. Krizmanića uvrštene u ovu knjigu nastale su prilikom istog posjeta Rabu.

³⁹⁴ Kada je ovaj tekst već bio u potpunosti dovršen objavljen je zanimljivi rad M. Miliša o različitim inačicama motiva virovite rozete i odgovarajućoj terminologiji. Usp. M. Miliša, *Motiv virovite ruže na predromaničkom liturgijskom namještaju*, u: *Radovan Ivančević 1931.-2004.*, Zagreb 2016, 35-51.



Sl. 192 - Rab, katedrala, reljef s Kristom na prijestolju

bizantski rad neke strane radionice. Kako su, međutim, slične bizantske skulpture sačuvane izvan Hrvatske prilično rijetke, rapski reljef zaslužuje posebnu pažnju i trebao bi biti uključen u rasprave o bizantskoj skulpturi i umjetnosti općenito.

O tome da je spomeniku zaista prijetilo propadanje svjedoči činjenica što je sastavljen od 7 ulomaka, koji se, srećom, spajaju po crti loma. Dva ulomka većih dimenzija obuhvaćaju reljefni prikaz Krista na prijestolju, dok preostali ulomci pripadaju rubnim dijelovima ploče. Spomenik ima oblik pravokutne ploče ili uokvirene slike. Glavna ploha je udubljena u odnosu na profilirani okvir. Na dijelu okvira isklesan je reljefni ornamentalni ukras. Riječ je o pravilnom, ujednačeno klesanom biljnom motivu akantusa, koji se sastoji od rubnih nižih listića i središnjeg višeg trolista. Susjedni niži i viši listići se dodiruju stvarajući male trokutaste i ovalne oblike. Oblikovanje rubnog akantusa blisko je formi ranoromaničkih palmetica, koje se u 11. st. često nalaze na izdvojenim segmentima kamenih spomenika. Motiv palmete, vrlo omiljen u skulpturi 11. st. na istočnome Jadranu, prisutan je i u bizantskoj skulpturi u različitim inačicama i na različitim tipovima spomenika.³⁹⁵ Na mramornom reljefu s Kristom na prijestolju prevladala je ipak težnja za oblikovanjem akantusa, što je u skladu s izrazito klasičnim stilom ljudskog lika koji je blizak klasičnim antičkim reljefima. Rubni okvir s akantusom lagano je zakošen, tako da je središnja ploha spomenika jasno odijeljena od ruba reljefa. Pored zakošenog dijela s akantusom, okvir ima još jednu vanjsku, užu zonu, koja nije ukrašena. Na središnjoj plohi lijepo je simetrično postavljen Krist na prijestolju.

³⁹⁵ Usp. primjerice niz spomenika u katalogu *Made of marble...sculptures from the collection of the Museum of Byzantine culture, passim*.

I lik Krista i samo prijestolje relativno su dobro sačuvani i moguće je analizirati detalje klesarskog rada. Krist sjedi u prirodnom položaju obučen u bogatu odjeću koja mu prekriva cijelo tijelo s izuzetkom vidljivih stopala. Stopala nisu postavljena simetrično, nego u prirodnom stavu, u skladu sa cijelim klesarskim radom. Kristova odjeća je nesumnjivo dvoslojna i donju prekriva bogato nabrani plašt koji se spušta sve do stopala. Kristova glava je lagano okrenuta ulijevo te lice nije strogo frontalno. Glava je, nažalost, prilično oštećena, pa se, s izuzetkom očiju, ne razabiru crte lica. Jasno je, ipak, vidljiva mekoća oblikovanja i nježni ovalni oblik lica kojim su dominirale naglašene oči. Sačuvana obilježja upućuju na prikaz mladog Krista, a u tu ikonografsku sliku dobro se uklapa duga kosa spuštenu do ramena. Rapski Krist može se ubrojiti u idealne prikaze lijepog, mladog Krista, kakvi su poznati u skulpturi kroz različita razdoblja, a najsavršeniji izraz im je Kristov lik iz sredine 4. st., iz vremena sarkofaga „Braće“ i sarkofaga Junija Basa. Krist u lijevoj ruci drži zatvorenu knjigu u formi kodeksa, dok desnicom u karakterističnom položaju izražava svoj aktivni odnos obraćanja vjernicima.³⁹⁶ Krist sjedi na bogato opremljenom prijestolju čiji naslon odgovara naslonima u obliku lire, dobro poznatim iz kruga bizantske umjetnosti i numizmatike.³⁹⁷ Bočne stranice naslona su konveksno zaobljene i imaju formu astragala.³⁹⁸ Dekorativni motiv je ovdje iskorišten kao oblik naslona prijestolja. Od horizontalnog završetka naslona razabire se pružanje dekorativne tkanine, vjerojatno kako bi se posebno uokvirilo Kristovo poprsje i glava okružena nimbusom. Na sjedalu prijestolja istaknut je jastuk, dobro poznat na djelima antičke monumentalne umjetnosti. Noge prijestolja oblikovane su kao stupići s bazama i kapitelima. Kao podloga za Kristove noge prikazana je deblja ploča postavljena na bazu samog prijestolja. Bez te podloge Kristove noge ostale bi neodređeno u zraku, pa je klesar stoga, prema uobičajenoj praksi, dopunio prikaz.³⁹⁹

Reljef ima obilježja vrlo kvalitetnog rada. Prijestolje je raskošno i istaknuto, ali ipak ne zasjenjuje Kristov lik koji je u prvom planu, i stvarno u klesarskoj izvedbi i simbolički svojim značenjem. Donji dio Kristova tijela perspektivno je istaknut zajedno sa sjedalom i nogama prijestolja i podupiračem za Kristove noge. Izvrsno je ostvaren volumen i prostorni odnosi detalja kompozicije. Krist vladar s rapskog reljefa može se ubrojiti među razvijena skulptorska djela visokog umjetničkog dometa. Ikonografski detalji nedvojbeno upućuju na bizantsku umjetničku sferu u kojoj se mogu pratiti srodni načini oblikovanja i samoga prijestolja i Kristova lika. (Sl. 193)

³⁹⁶ M. Skoblar u svom radu o rapskom reljefu dobro upućuje na jednostranost interpretacije Kristove geste kao blagoslova. Riječ je o izvorno oratorskoj gesti koja je naknadno shvaćena kao blagoslov. Usp. M. Skoblar, *Marble Relief with Enthroned Christ from Rab*, *SHP* 39/2012, 171-182. O upitnosti značenja Kristove geste usp. P. Grierson, *Catalogue of the Byzantine Coins in the Dumbarton Oaks Collection and in the Whittemore Collection*, Volume 3, Part I, Washington 1973, 150.

³⁹⁷ Pregled pojavljivanja takvog oblika naslona daje J. D. Breckenridge, *Christ on the Lyre-backed throne*, *DOP* 34-35/1980-1981, 247-260. O prijestolju i detaljima njegove izvedbe pisao je već D. Frey, *Der Dom von Arbe*, 89-90.

³⁹⁸ O jednom vidu primjene astragala u ranoromaničkoj umjetnosti u Dalmaciji, gdje taj dekorativni motiv ponekad zamjenjuje ili preobražava realne detalje usp. J. Belamarić, *Pojava hrvatske romaničke skulpture*, 365. U opisu portala Sv. Lovre Belamarić piše: „Majstor je bio opsjednut astragalom, pa ga nalazimo ne samo na rubu trokutno povišenog zabata i na deblu „drva života“ nego i u mandorlu utisnuta. Kralješći astragala na vijugavoj stabljici i listići ovješeni na koljenastim peteljicama čine pak od lozice neobičnu fantastičnu biljku.“

³⁹⁹ Na mozaiku u Sant'Apollinare Nuovo Krist na prijestolju oslonjen je na ploču ispred samoga prijestolja. Noge su oslonjene i na ranosrednjovjekovnom mozaiku iz konstantinopolske Sv. Sofije. Na nekim djelima koje donosi Breckenridge Kristove noge su oslonjene na umetnutu ploču sličnu onoj na rapskom reljefu. Na poznatom pluteju s hrvatskim kraljem noge su oslonjene na zakošenu donju ploču koja je sastavni dio malog prijestolja bez naslona. Opširnije o tom pluteju i ikonografskim detaljima kao i o brojnim srodnim prikazima usp. I. Fisković, *Reljef kralja Petra Krešimira IV*, Split 2002. Očito je postojao ikonografski obrazac načina prikaza sjedeće osobe kojega se pridržavao i klesar rapskoga reljefa.



Sl. 193 - Ravenna, Sant' Apollinare Nuovo, mozaik

Visoka kvaliteta rada i mramor kao materijal upućuju na izradu rapskog reljefa u nekoj radionici izvan Hrvatske. Treba posebno istaknuti meku, prirodnu modelaciju Kristova tijela i izvrsno oblikovanje odjeće što upućuje na vještinu majstora. Brižljivo oblikovanje prijestolja i izrada ornamentalnog motiva i na okvirnom dijelu ploče mogli bi se tumačiti kao izraz radionice koja je bila povezana s najvišim, vladarskim slojem. Kao najvjerojatnije ishodište može se navesti Konstantinopol iz čijih radionica uglavnom potječu kvalitetni bizantski reljefi sačuvani na Zapadu. I neka ranosrednjovjekovna monumentalna djela s prikazom Krista na prijestolju u obliku lire, izrađena su upravo u Konstantinopolu u najužoj povezanosti s carskom obitelji. Da je taj tip prikaza usko povezan sa carskom sferom svjedoče i prikazi na bizantskim zlatnicima od 9. do 11. st., o čemu je u literaturi opsežno izlagano.⁴⁰⁰ Najprofinjenija izvedba Krista na prijestolju s naslonom u obliku lire karakterizira Griersonovu inačicu 1d koja se pojavljuje na zlatnicima 10. i 11. st. U 11. st. javlja se na zlatnicima Konstantina IX i Konstantina X. U toj ikonografskoj inačici na bizantskim zlatnicima vidljive su mnoge sličnosti s prikazom Krista na prijestolju na rapskom mramornom reljefu. U skladu s Griersonovom raspravom u kojoj je pokazao da prikazi na novcu pojedinih varijanti motiva Krista na prijestolju nisu poslužili kao prototip za oblikovanje monumentalnih kompozicija, nego obrnuto, prikazi na novcu oponašaju monumentalna djela,⁴⁰¹ može se zaključiti da rapski reljef također nije oblikovan prema uzorima na novcu. On je vjerojatno, kao i prikazi na zlatnicima, nastao po uzoru na neke monumentalne kompozicije. Ipak, postojanje vrlo sličnih prikaza na zlatnicima iz 11. st., osnažuje dataciju reljefa upravo u to doba, jer učestala pojava određene ikonografske inačice na novcu odražava istovremeno postojanje monumentalnog prototipa, te upućuje na istovremeno pojavljivanje i drugih djela s odgovarajućim ikonografskim obilježjima. Upravo pojava jednog

⁴⁰⁰ P. Grierson, *Catalogue of the Byzantine Coins in the Dumbarton Oaks Collection and in the Whittemore Collection*, Volume 3, Part I, Washington 1973, 146-158; J. D. Breckenridge, *Christ on the lyre-backed throne*, *DOP* 34-35/1980-1981, 247-260.

⁴⁰¹ P. Grierson, *supra*, 154-156; osobito je zanimljivo tumačenje pojave najranije ikonografske inačice na novcu (1a), kao odraza monumentalnog mozaika koji se nalazio u carskoj palači i bio obnovljen (nakon ikonoklastičkog razaranja) neposredno prije pojave motiva na novcu Bazilija I.



Sl. 194 - Rapski evanđelistar,
Krist na prijestolju

mramornog reljefa manjeg formata, u obliku prenosive ikone, osobito je važna i ima iznimno mjesto među djelima s prikazom motiva Krista na prijestolju u obliku lire, te to treba posebno naglasiti u pokušaju cjelovitije interpretacije rapskoga spomenika.

U vezi s datacijom u literaturi je prisutno šire datiranje, a predloženo je i ranoromaničko doba 11. st.⁴⁰² U prilog dataciji u kasnije 11. st. govore vrlo bliske analogije iz kruga bizantske reljefne plastike toga doba. Sličnu izvrsnu obradu tijela i odjeće koja pada u prirodnim naborima, vidimo na skulpturama iz Soluna i Konstantinopola iz kasnoga 11. st. Na dvije mramorne reljefne ikone Bogorodice orantice s podignutim rukama iz Soluna i Konstantinopola nalazi se identičan klesarski rad s izvrsno obrađenom odjećom Bogorodice.⁴⁰³ Obje mramorne ikone su, nažalost, oštećene, i na obje nedostaje Bogorodičina glava. Ikone nesumnjivo potječu iz iste radionice o čemu govore i neki sitni detalji poput sitnih rupica jednako raspoređenih na oba reljefa.⁴⁰⁴ Na obje ikone odjeća je identično klesana, s jednako rastvorenim plaštem i identičnim prikazom duge tunike. Iako je na ovim mramornim reljefima prikazan stojeći lik, način klesanja usporediv je s rapskim Kristovim reljefom. Kao analogija za oblik i izražaj glave može se spomenuti fragmentarni reljef s prikazom Marijine glave iz Konstantinopola.⁴⁰⁵ I taj fragment datiran je u 11. st., a predstavlja profinjeno oblikovanu glavu, mekih obrisa i lagano okrenutu ulijevo, tako da lice nije strogo frontalno. Ta glava bi mogla potjecati iz iste konstantinopolske radionice u kojoj je izrađen rapski reljef s Kristom na prijestolju.⁴⁰⁶ Čini se, i na temelju iznesenih analogija i

kvalitete rapskoga reljefa, da je njegovo konstantinopolsko porijeklo vrlo izvjesno. Također se kao najprihvatljivija datacija može istaknuti završno 11. st.

Zanimljivo je da se jedan prikaz Krista na prijestolju sačuvao na fragmentu Rapskog evanđelistara (Sl. 194), datiranom također u završno 11. st.⁴⁰⁷ Kristovo je prijestolje u rukopisu bez naslona, pa se utoliko razlikuje od raskošnoga prijestolja na kamenom reljefu. Kristov stav, odjeća i ikonografski detalji, vrlo su srodni na oba rada što se objašnjava istim bizantskim ishodištem i približno istim vremenom nastanka. A. Badurina

⁴⁰² U rani srednji vijek reljef datira M. Domijan. Usp. Domijan 2005, 18-20; Domijan 2007, 95-98. Na skulpturu su se u pravilu osvrtni stariji autori, tako Eitelberger von Edelberg 1884, 73-74; Jackson 1887, 216. Javlja se i niz autora tijekom 20. st., od kojih je značajnu interpretaciju spomenika dao M. Abramić. U najnovije vrijeme o reljefu je opširnije pisala M. Skoblar, *Marble Relief with Enthroned Christ from Rab*, *SHP* 39/2012, 171-182.

⁴⁰³ Usp. *Made of Marble...sculptures from the collection of the Museum of Byzantine culture*, 2012, 112-113; H. Belting, *Likeness and Presence, A History of the Image before the Era of Art*, Chicago, London, 1996, 187, Fig. 108.

⁴⁰⁴ *Ibid.*, l.c.

⁴⁰⁵ H. Belting, *o.c.*, 187, Fig. 109.

⁴⁰⁶ Zanimljivo je u kontekstu dosadašnjih proučavanja rapskog reljefa, da je konstantinopolski fragment s glavom Bogorodice, prema riječima H. Beltinga prvi put objavljen u njegovoj knjizi. Fragment se inače čuva u istanbulskom Arheološkom muzeju. Usp. H. Belting, *o.c.*, 188.

je u svojoj analizi Rapskog evanđelistara ukazao na bizantsku provenijenciju figuralnih motiva, ali i na vjerojatni nastanak rukopisa u skriptoriju, možda na samome Rabu, pod utjecajem zadarskog skriptorija sv. Krševana.⁴⁰⁸ Nasuprot tome, kameni reljef s Kristom na prijestolju ne može se povezati s domaćim ranoromaničkim radionicama u Dalmaciji, nego predstavlja uvozni rad, kakvi su vrlo rijetki u razdoblju 11. i 12. st. u Dalmaciji i na Kvarneru.



Sl. 195 - Kotor, bizantski reljef

Kakva je točno bila namjena skulpture, teško je reći. Sigurno se ne radi o klasičnome pluteju oltarne pregrade, nego o reljefu koji je imao neko značajno mjesto u unutrašnjosti ili na vanjštini crkve.⁴⁰⁹ U unutrašnjosti bi naš reljef mogli dobro zamisliti kao mramorni ukras oltara. Još je prihvatljivija funkcija koju navode suvremeni autori. Reljef bi, naime, mogao biti kamena bizantska ikona koja se nalazila obješena unutar prezbiterija. Po dimenzijama i značenju prikaza, reljef s Kristom posve odgovara kamenim bizantskim ikonama koje su poznate još iz starokršćanskog vremena.⁴¹⁰

Kao jednu analogiju s područja južnog Jadrana, s obzirom na stilske karakteristike, spominjemo mramorni reljef s Jaganjcem iz Kotora (Sl. 195).⁴¹¹ I to je jedan izvrsni rad, mekih linija modelacije i inspiriran kasnoantičkim djelima, kao i rapski Krist na prijestolju. Kotorski reljef, uz simbolički prikaz Krista (*Agnus Dei*), ima dodatne, sadržajno povezane motive golubova i kaleža, u skladu s bizantskim srednjovjekovnim ishodištem. Datiran je u 12. stoljeće.

Nakon procvata početkom 9. st., drugo plodno razdoblje u razvoju ranosrednjovjekovne skulpture na otoku Rabu može se datirati u sredinu i drugu pol. 11. st. Tada dolazi do procvata ranoromaničke skulpture, o čemu posebno govore brojni kapiteli, ukrašeni palmetama ili akantusom, i danas sačuvani in situ u nekoliko crkava (u katedrali, Sv. Andriji, Sv. Petru u Supetarskoj Dragi) te prezentirani u obnovljenom sklopu Sv. Ivana Evanđelista. Rapski kapiteli sigurno predstavljaju najznačajniju skupinu ranoromaničkih kapitelâ na istočnoj obali Jadrana. Takvima se mogu odrediti zbog

⁴⁰⁷ O fragmentima evanđelistara koji su bili oštećeni i sekundarno upotrijebljeni u više je navrata pisao A. Badurina. Usp. A. Badurina, Fragmenti iluminiranog evanđelistara iz kraja XI stoljeća u Rabu, *Peristil* 8-9/1965-66, 5-12; idem, Iluminirani kodeksi, u: (ur. M. Jurković, T. Lukšić) *Starohrvatska spomenička baština, Rađanje prvog hrvatskog kulturnog pejzaža*, Zagreb 1996, 185-188. Na figuralne prikaze u Rapskom evanđelistaru prema objavama A. Badurine upozorava i M. Skoblar, *Marble Relief with Enthroned Christ from Rab*, *SHP* 39/2012, 176-177.

⁴⁰⁸ A. Badurina, Fragmenti iluminiranog evanđelistara iz kraja XI stoljeća u Rabu, *Peristil* 8-9/1965-66, 9-11.

⁴⁰⁹ M. Domijan pretpostavlja da je reljef možda ukrašavao pročelje katedrale.

⁴¹⁰ Usp. primjerice sačuvani reljef iz konstantinopolske crkve sv. Polieukta, T. Mathews, *Byzantium: From Antiquity to the Renaissance*, Yale 1998, 53. Reljef je kao importiranu bizantsku ikonu iz 12. st. odredio J. Belamarić, *Romaničko kiparstvo*, u: *Tisuću godina hrvatskog kiparstva*, Zagreb 1997, 58, 60.

⁴¹¹ Reljef je u novije doba obrađen u okviru izložbe kotorskih spomenika povodom obljetnice sv. Tripuna. Usp. M. Zornija, kat. br. 35, u: *Zagovori svetom Tripunu, Blago Kotorske biskupije*, Zagreb 2009, 111. Autorica je dala pregled ranijih osvrtâ u literaturi i istaknula vjerojatnu provenijenciju reljefa iz neke kvalitetne bizantske radionice.

svoje brojnosti i većinom dobre sačuvanosti, te mogućnosti praćenja određenih inačica u oblikovanju palmetnih i akantovih osnovnih ukrasnih oblika.

Uz dojmljivu grupu monumentalnih kapitela, važno mjesto imaju dva manja kapitela ciborija koji također svjedoče o visokim dometima rapske ranoromaničke skulpture. Jedan kapitel čuva se u samostanskoj crkvi sv. Andrije, a drugi je pohranjen u zadarskom Arheološkom muzeju. Kapitel iz Sv. Andrije izrađen je od mramora i ukrašen vrlo pravilno raspoređenim motivom akantusa i parovima ptica u gornjem dijelu. Po profinjenosti izrade i motivima, blizak je starokršćanskim kapitelima. Drugi kapitel izrađen je od vapnenca i nasuprot strogosti kompozicije prvoga kapitela, ima gotovo nepreglednu ornamentalnu mrežu u kojoj se isprepliću dobro oblikovani likovi ptica i četveronožaca s troprutim trakama i vegetabilnim viticama. Za ovaj kapitel moglo bi se reći da proizlazi iz ranije predromaničke umjetnosti, ali po svojoj formi i dobro oblikovanim zoomorfnim i vegetabilnim motivima, već pripada umjetnosti rane romanike. Ranoromanička karakteristika je svakako upotreba svrdla koja obilježava oba navedena kapitela između kojih ipak postoje znatne stilske srodnosti.

Zaključno bi se o skulpturi s otoka Raba moglo reći sljedeće: najbrojniju i najcjelovitiju skupinu čine ranoromanički kapiteli. Ostali nalazi skulpture zahtijevaju detaljnu analizu koja može doprinijeti njihovoj atribuciji pojedinim crkvama i sigurnijoj dataciji. Veći broj spomenika zbog svoje izrazite kvalitete i mogućnosti datiranja, znatno upotpunjuje spoznaje o razvoju starokršćanske i ranosrednjovjekovne umjetnosti, ne samo na otoku Rabu nego i na širem području istočne obale Jadrana.